

UDEN FOR NUMMER



TEMA OM INDDRAGELSE AF BØRN OG UNGE

DIGITAL KONTAKT MED ANBRAGTE
UNGE KAN STYRKE INDDRAGELSE

DET VILLE DA VÆRE SMART AT SPØRGE
– PERSPEKTIVER PÅ INDDRAGELSE
FRA BØRN OG UNGE MED PSYKISKE
FUNKTIONSNEDSÆTTELSE

DILEMMAER I INDDRAGELSEN
AF BØRN OG UNGE MED
FUNKTIONSNEDSÆTTELSE

AFVÆRGEMEKANISMER:
SOCIALRÅDGIVERPRAKSIS EFTER
LOV OM BEKÆMPELSE AF
UNGDOMSKRIMINALITET

49

DIGITAL KONTAKT MED ANBRAGTE UNGE KAN STYRKE INDDRAGELSE

AF STINNE AALØKKE BALLEGAARD, CHEFANALYTIKER,
MICHELLA IDA MIKUTA, ANALYTIKER,
SINE KIRKEGAARD, SENIORFORSKER
OG TEA TORBENFELDT BENGTSOON, PROFESSOR

4

DET VILLE DA VÆRE SMART AT SPØRGE - PERSPEKTIVER PÅ INDDRAGELSE FRA BØRN OG UNGE MED PSYKISKE FUNKTIONSNEDSÆTTelser

AF BERIT JUEL CHRISTOFFERSEN, LEKTOR
OG LINE BERG, LEKTOR

14

DILEMMAER I INDDRAGELSEN AF BØRN OG UNGE MED FUNKTIONSNEDSÆTTelser

AF MARIA ECKHARDT CHRISTIANSEN, LEKTOR
OG CHRISTIAN MARTIN BÄCHLER, LEKTOR

24

AFVÆRGEMEKANISMER: SOCIALRÅDGIVERPRAKSIS EFTER LOV OM BEKÆMPELSE AF UNGDOMSKRIMINALITET

AF ANN-KARINA HENRIKSEN, DOCENT
OG JETTE HOLLER LANGHORN, ADJUNKT

34

UDEN FOR NUMMER

nr. 49, 23. årgang, 2024

Løssalg: 60 kr.

Dansk Socialrådgiverforening

Toldbodgade 19B

1253 København K

Tel: 70 10 10 99

Mail:

ds@socialraadgiverne.dk

Redaktion:

Frank Cloyd Ebsen, freb@kp.dk

Maria Dich Herold, maha@via.dk

Nicolai Paulsen, np@socialraadgiverne.dk

Christine Sarka, christinesarka@mail.dk

Marie Leth Meilvang, mlme@ucl.dk

Lars Uggerhøj, lug@socsci.aau.dk

Redaktionssekretær:

Mette Mørk, mettemork21@gmail.com

Layout:

Signe Ida Christiansen

Produktionsstyring:

Kommunikationsafdelingen, Dansk Socialrådgiverforening

Copyright:

Forfatterne

ISSN nr.:

1600-888X

Tryk: 19.967

Stibo Tryk

Oplag: 19967

KØBENHAVNS
PROFESSIONS
HØJSKOLE



Dansk Socialrådgiverforening

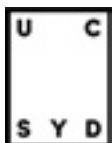
ABSALON
PROFESSIONS-
HØJSKOLEN
ABSALON



Erhvervsakademi og
Professionshøjskole

AALBORG UNIVERSITET

VIA
UNIVERSITY COLLEGE



M



Nr. 49

MANGE MEDARBEJDERE på socialområdet, ledere og politikere, og mange børn og unge er enige med mange forskere og undervisere om, at inddragelse af børn og unge er godt og vigtig. Det står i børnekonventionen, i mange regler og er fremhævet som en central del af barnets lov.

Men hvad vil det sige, når forældre er uenige med socialrådgivere og pædagoger om, at deres barn har behov for særlig støtte? Hvad betyder det, når kontaktpersonen kommer på besøg, eller barnet er anbragt? Hvordan skal der tales med en ung, som har det svært med de andre unge og måske også med sine forældre? Når noget mere er på spil end blot barnet selv, når familien, men også boligområdet, etnicitet, køn spiller en rolle? Og er inddragelse blot noget, nogen gør for at gøre noget pænt?

Temaet i dette nummer af Uden for nummer undersøger myndighedernes inddragelse af børn og unge. Det er godt at være god, men svært altid at vide, hvordan og hvor meget et udsat barn kan og bør inddrages. Inddragelse har lige nu aktuel betydning med barnets lov.

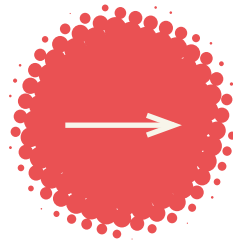
Den første artikel udfolder tre kommuners erfaringer med digital kontakt og kommunikation mellem anbragte unge og deres rådgivere og de dilemmaer, det giver. Artikel to formidler holdninger til inddragelse i det sociale arbejde fra børn og unge med psykiske funktionsned sættelser, hvor de bidrager med væsentlige pointer om deres former for inddragelse. Sidste artikel i temaet har også fokus på børn og unge med funktionsned sættelser - men denne gang fra socialrådgivernes perspektiv. Den undersøger tre dilemmaer, der foregår på forskellige niveauer: Samarbejdet med barnet, med forældrene og på et organisatorisk niveau.

Endelig er der artiklen uden for tema. Artiklen undersøger, hvordan lov om bekæmpelse af ungdomskriminalitet har skabt ny arbejdspraksis blandt børn- og ungerådgivere i kommunerne, fordi loven har medført, at myndigheden over børn, der vurderes at være kriminalitetstruet, delvist er flyttet til Ungdomskriminalitetsnævnet. Således bliver afværgemekanismer et prisme til at undersøge, hvordan loven fungerer i praksis, og stille skarpt på, hvornår børn- og ungerådgivere oplever uhensigtsmæssige konsekvenser af lov om bekæmpelse af ungdomskriminalitet.

God læselyst!
Redaktionen

Digital kontakt med anbragte unge kan styrke inddragelse

STINNE AALØKKE BALLEGAARD, CHEFANALYTIKER,
MICHELLA IDA MIKUTA, ANALYTIKER, SINE KIRKEGAARD, SENIORFORSKER
OG TEA TORBENFELDT BENGTTSSON, PROFESSOR



Barnets lov sætter øget fokus på inddragelse af børn og unge og på at møde børnene og de unge på børnevenlige måder. Den digitale kontakt indeholder potentiale for at styrke børn og unges inddragelse, men åbner også for en række dilemmaer, herunder forventningerne til sagsbehandlers tilgængelighed. I denne artikel udfolder vi tre kommuners erfaringer med digital kontakt og kommunikation mellem anbragte unge og deres rådgivere.



Med barnets lov (2024) er der

kommet yderligere fokus på at styrke inddragelse, og loven fastsætter, at barnets eller den unges synspunkter og holdninger løbende skal tilvejebringes jf. § 5, stk. 3 (Social- og Bolig- og Ældreministeriet 2024). Den øgede opmærksomhed på inddragelse har også skabt blik for det potentiale, der er i digitale teknologier og kommunikationsformer, som allerede er en del af børn og unges hverdagsliv (Social- og Boligstyrelsen 2023). Vi mangler dog viden om integrationen af digital kommunikation mellem kommunale myndighedsrådgivere og børn og unge (Arbejder og Toros 2017, Blomberg et al. 2022, Henze-Pedersen og Kirkegaard 2024).

I forsknings- og udviklingsprojektet "Digitalt socialt arbejde" har vi gennemført et litteraturstudie af den internationale forskning på området (Henze-Pedersen og Kirkegaard 2024, Henze-Pedersen, Mikuta og Tønnesen 2023), som peger på en række muligheder ved digital kommunikation, men også på nye udfordringer i arbejdet med børn og unge, der har en myndighedssag (Nirmalarajan og Høybye-Mortensen 2023, Nordesjö, Scaramuzzino og Ulmestig 2022).

På den ene side kan digital kontakt bidrage til en lettere og hyppigere kontakt samt til opbygning af relationer mellem børn og unge og deres myndighedsrådgiver via digitale redskaber såsom e-mails, tekst- og billedbeskeder, videokald og videomøder, applikationer og sociale medier (Breyette og Hill 2015, Denby, Gomez og Alford 2016, Ferguson, Kelly og Pink 2022). På den anden side viser forskningen også, at det kan være vanskeligt at kommunikere digitalt med nogle børn og unge, fx yngre børn, børn og unge med funktions-

nedsættelser samt børn og unge i meget udsatte positioner (Blomberg et al. 2022). Desuden kræver de nye muligheder for at tilgå information (for eksempel på sociale medier) og deling af information via digitale redskaber generelt overvejelser om overholdelsen af GDPR og beskyttelse af information og oplysninger (Henze-Pedersen, Mikuta og Tønnesen 2023, Henze-Pedersen og Kirkegaard 2024, Byrne, Kirwan og McGuckin 2019, Sieling-Monas, Lykke og Nedergård 2024). Digital kontakt indeholder således potentialer for inddragelse, men også udfordringer, som undersøges nærmere i indværende projekt.

INDDRAGELSE - RETTIGHED OG SOCIAL PRAKSIS

Vores projekt tager afsæt i en forståelse af, at børneinddragelse både er en rettighed, som barnet har, og en social proces og praksis (Henze-Pedersen og Bengtsson 2024, Jensen og Sørensen 2023). Denne dobbelte forståelse trækker på, at der er forskellige dimensioner af inddragelse af børn i myndighedsarbejdet, herunder, at inddragelse også skal ses som en social proces og praksis, hvor der skal skabes tid og rum til, at børn kan udtrykke sig; støtte børn i at udtrykke deres stemme og synspunkter; sikre, at der lyttes til børnene; samt sikre, at børnenes synspunkter tildeles passende vægt. Samtidig finder inddragelsen ikke sted i et vakuum, men er formet og betinget dels af barnets individuelle forhold, dels af de særlige vilkår og forhold, som eksisterer på myndighedsområdet, fx forvaltningsretlige hensyn (Henze-Pedersen og Bengtsson 2024).

Med udgangspunkt i denne dobbelte forståelse af inddragelse, som både er en rettighed og som en social praksis, belyser vi, hvordan den digitale kommunikation understøtter børnenes inddragelse, hvor særligt tid og sted for inddragelsen forandres af den digitale kontakt (Henze-Pedersen og Kirkegaard 2024). Derudover udfolder vi nogle af de særlige kontekstuelle forhold på myndighedsområdet, fx overholdelse af GDPR som ifølge vores analyse har stor betydning for, hvordan den digitale kontakt kan bidrage til inddragelse.

Analysen er baseret på interviews og observationer samt dokumentation af den digitale kontakt mellem rådgiverne og de unge, som mere specifikt finder sted via følgende digitale teknologier: sms eller krypterede beskeder, telefonsamtaler, mails og digital post. Desuden indgår observationer og notater fra fysiske møder, da hensigten med den digitale kontakt er at supplere fysiske kontaktformer. (se boks side 9) De unge, som deltager i projektet, er i alderen 14-20 år, og de bor primært i plejefamilie eller på bosted, mens enkelte bor

på kostskole, bor selv eller er i en netværksanbringelse. Alle navne i artiklen er pseudonymiseret, og detaljer kan være ændret af hensyn til deltagerne.

DIGITAL KONTAKT KAN SKABE RELATIONER, MEN OGSÅ DISTANCE

Vores analyse viser, at digital kontakt åbner nye muligheder for at skabe relationer og inddragelse, men også kan medføre negative konsekvenser afhængigt af, hvordan teknologierne anvendes, og hvordan de indgår i det øvrige samarbejde mellem den unge og rådgiveren. I følgende citat fortæller en ung om, hvordan det digitale spiller en rolle i relationen til skiftende rådgivere, og hvordan den digitale kontakt har betydning for at føle sig tryk og blive set i mødet:

”Jeg har været rigtig glad for Lone – hun har været professionel og været rar. Men jeg fik bare en besked i min e-boks om, at jeg får en ny sagsbehandler. Jeg bebrejder ikke Lone, det er sikkert hendes chef, der har bestemt det. Men når jeg bare får en besked i e-boksen, føler jeg, at jeg ikke er vigtig, at hun er ligeglad med mig. Selvom jeg ved, at hun sikkert har mange børn og unge, hun skal hjælpe. Jeg har haft mange forskellige sagsbehandlere, og de har ikke altid været lige gode, så jeg var ret utryk ved at skulle have en ny. Men jeg blev virkelig lettet og glad for at snakke i telefon og sms’er med Marie, og for at finde ud af, at hun er super god. Vi mødtes til en børnesamtale lige forud for et opfølgningsmøde, og vi har ringet og sms’et sammen siden da. Hun har fx ringet og fortalt, at jeg er blevet bevilget efterværn, og hun er ved at forsøge at finde et sted, hvor jeg kan bo. Selvom det er træls at skulle fortælle alting igen til en ny sagsbehandler, vil jeg gerne mødes fysisk første gang – så kan jeg se hende, og hun kan se mig som menneske og ikke bare som en ”sag”. (Sammenskrivning af interview med Cecilie)

I forlængelse heraf fortæller Cecilies rådgiver, Marie, at den digitale kontakt har betydet, at de hurtigt har fået en god relation, og at Cecilie har turde fortælle eller skrive, når hun har brug for hjælp. Marie har dermed kunnet handle på problemstillingerne i stedet for at være uvidende eller først få besked, når problemerne var vokset sig alt for store.

Cecilies historie viser, hvordan forskellige kontaktformer kan smelte sammen og bidrage til at opbygge tryk og inddragelse i relationen, men den understreger også, hvordan det digitale kan skabe distance mellem rådgiver og den unge,



STINNE AALØKKE BALLEGAARD

Antropolog, ph.d. i informationsvidenskab og chef-analytiker i VIVE. Hun beskæftiger sig med digitalisering og brug af ny teknologi i kommunerne og fokuserer på samarbejdet mellem borgere og fagprofessionelle, organisering af arbejdet samt etiske problemstillinger.
stba@vive.dk



MICHELLA IDA MIKUTA

Sociolog og analytiker i VIVE. Michella er optaget af social udsathed i barndommen og i ungdomslivet. Hun arbejder især med undersøgelser om anbringelsesområdet samt om børn og unge, der har været udsat for vold og seksuelle overgreb.
miki@vive.dk



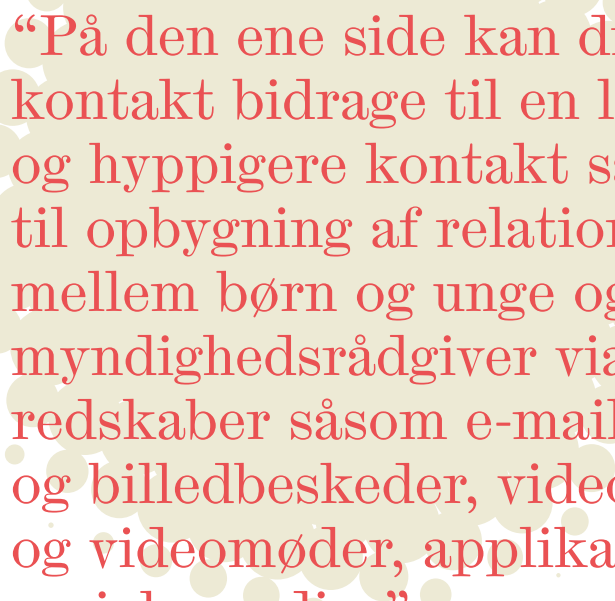
SINE KIRKEGAARD

Sociolog, ph.d. og seniorforsker i VIVE. Hun forsker i, hvordan (politiske) rationaler om fx digitalisering, samarbejde og inddragelse omsættes til praksis og former mødet mellem professionelle og borgere på social- og sundhedsområdet.
siki@vive.dk



TEA TORBENFELDT BENGTSSON

Sociolog, ph.d. og professor MSO i VIVE samt gæsteforsker ved Aalborg Universitet. Tea forsker i børn og unge i udsatte livssituationer med særligt fokus på børns inddragelse i myndighedsarbejde og deres forskellige erfaringer med anbringelse udenfor hjemmet.
ttb@vive.dk



“På den ene side kan digital kontakt bidrage til en lettere og hyppigere kontakt samt til opbygning af relationer mellem børn og unge og deres myndighedsrådgiver via digitale redskaber såsom e-mails, tekst- og billedbeskeder, videoopkald og videomøder, applikationer og sociale medier”

hvis kontaktform og indhold ikke tilpasses den enkelte unges situation. Som tidligere forskning også har indikeret, så er det centralt, at rådgiverne kan navigere i dette hybride relationsarbejde (se fx Pink, Ferguson og Kelly 2022), hvor de tilpasser brugen af det digitale og kontaktformen efter den enkeltes situation. I det følgende udfoldes forskellige aspekter af teknologiernes betydning for inddragelse.

DET DIGITALE RUM GIVER DE UNGE EN STEMME

En central pointe fra projektet er, at den digitale kontakt åbner for et nyt rum for inddragelse. Det skyldes i særdeleshed, at den digitale kontakt giver de unge en direkte adgang til deres rådgiver. De kan hurtigt og let give udtryk for deres ønsker, behov og bekymringer via tekstbesked eller telefonopkald og få relativt hurtigt afklaring på nogle af de spørgsmål, der optager dem. Den digitale kontakt giver de unge en stemme i kommunikationen med rådgiveren og et rum, hvor de unge kan give udtryk for det, der optager dem, på det tidspunkt, hvor det fylder i deres hverdag. Særligt brugen af tekstbeskeder i rådgiver-unge-kontakten muliggør, at de unge kan give rådgiver besked om deres ønsker og bekymringer på alle tider af døgnet, når behovet opstår hos dem.

Analysen af den digitale kontakt viser, at kommunikationen i høj grad handler om praktiske spørgsmål, fx afklaring af bevillinger. Flere af de unge fortæller, at de er glade for, at den digitale kontakt giver dem mulighed for løbende at kunne række ud til rådgiverne og få afklaret, om tingene kan lade sig gøre.

”Jeg kan godt lide, at jeg snakker i telefon og sms’er med min rådgiver – så får jeg hurtigt afklaring på, om jeg kan få hjælp.” (Interview med ung)

For de unge fylder spørgsmål om bevilling af penge - fx til reparation af en cykel eller møbler til lejligheden - og spørgsmål om, hvordan man søger optagelse på ungdomsuddannelse, meget i deres bevidsthed. Selvom spørgsmål om bevillinger måske kan virke som mindre presserende henvendelser set fra et rådgiverperspektiv, så har en hurtig afklaring af disse spørgsmål stor betydning for de unges hverdag

og fremtid. Reparation af en cykel har fx stor betydning for, om man kan transportere sig selv, komme i skole og til fritidsaktiviteter.

Derudover handler den digitale kontakt i høj grad også om akutte problemstillinger, hvor den unge oplever at være i krise og rækker ud til sin rådgiver for at få hjælp. Det kan dreje sig om svære relationer eller konflikter med plejefamilien eller biologiske forældre. I projektet har vi fx fulgt Anja, som har været i tæt digital kontakt med sin rådgiver, når tingene har været svære. Hun har skrevet til sin rådgiver, når hun er rømmet fra plejefamilien, når hun ønsker hjemgivelse til sin mor, når hendes mor skriver, at hun ikke vil se Anja eller have hende i sit liv, og når Anja ikke ønsker at bo hos sin nye plejefamilie alligevel. Den digitale kontakt har været en måde at få hjælp på i en turbulent tilværelse, hvor hun ønsker at kunne bo hos sin mor, men hvor det har været for konfliktfyldt og svært på grund af moderens alkoholmisbrug. Flere af de unge bruger den digitale kontakt på samme måde som Anja til at række ud til deres rådgiver og bede om hjælp, hvis de mistrives, hvor de er.

De unge understreger, at fysiske møder er afgørende for opbygning af kendskab og tillid til rådgiver, og at de herefter kan bruge sms’er til at række ud, når de har brug for det. De unge forklarer, at sms er en let og hurtig kommunikationsform, som de er vant til og trykke ved at bruge. Flere af rådgiverne fortæller, at sms’er fungerer godt til at kommunike-

re med de unge om praktiske spørgsmål, men de er samtidig meget opmærksomme på udfordringer ift. GDPR. I stedet kan personlige forhold eller følsomme emner drøftes i telefonen eller på fysiske møder. Når tingene er rigtig svære, foretrækker både unge og rådgivere et fysisk møde, men denne kontaktform er langt mere tidskrævende for rådgiverne end en telefonsamtale. De unge har forskellige præferencer ift. telefonsamtaler, hvor nogle sætter stor pris på at kunne vende ting med rådgiver telefonisk, mens andre peger på, at man ved en telefonsamtale ikke kan aflæse, om rådgiver faktisk lytter, sammenlignet med en fysisk samtale. Tilsvarende kan rådgiverne også opleve udfordringer i det telefoniske møde, hvor det kan være svært at konfliktnedtrappe sammenlignet med et fysisk møde. Der er dermed ikke noget facit for hvilken kontaktform, som er bedst egnet. Pointen er snarere, at kontakten har form af en hybrid praksis, hvor rådgivere og de unge benytter forskellige typer af kontaktformer afhængigt af, hvad der passer til formålet og de unges præferencer i situationen, men at der kan være nogle organisatoriske vilkår, som sætter grænser for, hvad der kan lade sig gøre.

Set ift. inddragelse åbner den digitale kontakt et rum, hvor de unge får en stemme og selvstændigt kan bringe emner på banen, som optager dem, og få indflydelse på, hvad der drøftes og arbejdes med. Samtidig åbner det digitale rum for forskydninger i tid, idet de unge kan række ud og give deres stemme til udtryk på tidspunkter, hvor de har brug for det, uafhængigt af den ellers planlagte kontakt for fysiske møder. Disse forskydninger i tid er dog ikke uproblematisk, når vi kigger på de kontekstuelle forhold i rådgivernes arbejde og betydningen af rammer for myndighedsarbejdet.

POSITIVT BIDRAG TIL DET SOCIALFAGLIGE

En anden central pointe fra projektet er, at den digitale kontakt også kan styrke det socialfaglige arbejde. Mange af rådgiverne peger på, at den digitale kontakt har bidraget positivt til deres arbejde og styrket relationen til den unge. Den digitale kontakt betyder, at de lettere kan følge med i, hvordan den unge har det. Flere fortæller, at de skriver til den unge og følger op, når der er særlige begivenheder i den unges liv i form af fx flytning, skoleskift eller ændring i samvær, og at de stiller sig eksplicit til rådighed i disse perioder ved at understrege over for den unge, at vedkommende bare kan skrive eller ringe, hvis der opstår vanskeligheder.

Den løbende kontakt styrker desuden rådgivernes beslutningsgrundlag. Flere rådgivere fortæller, at den digitale, løbende kontakt giver dem et bedre vidensgrundlag og større kendskab til de unge.

Baggrund:

I forsknings- og udviklingsprojektet "Digitalt socialt arbejde" har vi stillet forskningsspørgsmålet: "Hvorvidt og hvordan kan digital kontakt mellem anbragte børn og unge og deres myndighedsrådgivere skabe bedre inddragelse?" Tidligere forskning viser, at de fleste børn og unge ikke oplever sig inddraget, når de har en myndighedssag. Det varierer, i hvilket omfang børn og unge føler sig inddraget, blandt andet afhængigt af, om de kan komme i kontakt med deres rådgiver, om de oplever, at rådgiver lytter til dem, og om de oplever at have indflydelse på udarbejdelse af handleplaner og beslutninger (Kloppenborg og Lausten 2020, Lausten og Kloppenborg 2022, Bengtsson og Henze-Pedersen 2022).

Projekt "Digitalt socialt arbejde"

Forsknings- og udviklingsprojektet er et samarbejde mellem VIVE, KL og Komponent samt tre kommuner. Projektet er finansieret af TrygFonden og løber fra 2022 til 2025. Projektets udviklingsdel og dataindsamling blev afsluttet i 2024, mens analyse og forskningsformidling fortsætter i 2025.

Datagrundlag

Kvalitativ dataindsamling

- 26 interviews med 17 unge
- 23 interviews med 14 rådgivere
- Observation af otte fysiske møder

Materiale fra kommunerne

- 213 filer med tekstbeskeder (mails samt beskeder på mobiltelefon)
- 46 lydoptagelser af telefonopkald
- 36 lydoptagelser af fysiske møder
- 112 dokumenter fra journaler

”Vi holder kun opfølgingsmøde hvert halve år. Og det er et kort møde. Det er begrænset, hvad man lige får ud af sådan et møde. Så når jeg har en korrespondance med dem sådan løbende, så kan jeg bedre fornemme, hvor er de henne? Så synes jeg godt, jeg kan nå at tage noget i opløbet.” (Interview med rådgiver)

Som citatet illustrerer, giver den løbende kontakt rådgiverne mulighed for at reagere hurtigere og forebygge, at noget udvikler sig uhensigtsmæssigt. Samtidig oplever flere en forbedret kvalitet i afholdelsen af de fysiske møder, fordi de ved, hvad der fylder i den unges liv.

Analysen viser, at det digitale rum åbner for dialog, og at rådgiverne lytter til de unge og tager deres ønsker alvorligt i de videre beslutningsprocesser. Samtidig er det væsentligt at understrege, at det digitale rum ikke står alene, men at der er et tæt samspil mellem fysiske møder, telefonsamtaler og skriftlige beskeder på mobiltelefonen. Den skriftlige kommunikation på mobiltelefonen følger ofte op på emner, der tidligere er snakket om mundtligt, mens beskeder vedr. nye og akutte problemstillinger som regel følges op med telefonsamtaler.

SVARTIDER ER AFGØRENDE

De ovenstående afsnit viser, at der er stort potentiale for at styrke inddragelse gennem digital kontakt, hvis det bruges i den rette kontekst og samspil med fysiske kontaktformer. Projektet viser dog også, at tidsaspektet har stor betydning for, om det digitale bidrager positivt til inddragelse og relationsarbejdet. Langt de fleste digitale kontakter sker, når der opstår et konkret behov for dialog hos den unge eller rådgiver, hvilket stiller nye krav til svartider i kontakten. For den unge vil der ofte være tale om en akut situation eller noget, de meget gerne vil have en hurtig afklaring på. Den gode digitale kontakt er for de unge ofte et spørgsmål om hurtigt svar fra rådgiver. Omvendt kan det give store frustrationer hos den unge, hvis de oplever store forsinkelser i svar på deres spørgsmål, eller de oplever ikke at få hjælp i den akutte situation. For de unge ligger der en meget stor signalværdi i svartiderne, så hvis der er lange svartider, får den unge en oplevelse af ikke at være vigtig, at være glemt og bare være et nummer eller en sag, mens hurtige svartider og svar efter klokken 16 tillægges stor værdi, og bliver et symbol for den unge på, at man ikke bare er et arbejde for rådgiveren.

Samtidig er det tydeligt i vores materiale, at der er meget forskellige normer, forventninger og tidsopfattelser på spil i de unges hverdagsliv og i rådgivernes professionelle arbejds-

liv, som skaber store kontraster. De unge fortæller, at de altid svarer deres venner med det samme på fx Snapchat. De unge fortæller, at de ved, at rådgiverne har travlt og ikke kan svare så hurtigt som deres venner, men de er samtidig uforstående overfor manglende respons. En ung siger fx, at rådgiveren jo bare kan skrive, at hun har set beskeden og vende tilbage, når hun har tid. I nogle tilfælde fortæller de unge også om, at der kan gå en uge eller mere uden svar, hvilket skaber store frustrationer hos dem.

Ultimativt kan de unges oplevelse af lange svartider medføre nedbrud i relationen til rådgiver og tillid til, at rådgiver kan eller vil hjælpe. En ung skriver fx en besked til sin rådgiver om, at han er uenig med rådgivers overvejelser om at flytte den unge og anfægter rådgivers beslutningskompetence på grund af manglende digital og fysisk tilstedeværelse:

”I alle de år jeg har haft dig som rådgiver, har jeg set dig nogle få gange, når jeg skriver, svarer du sjældent, når jeg ringer, svarer du heller ik. Jeg vil ik have du skal bestemme noget omkring mit liv du ikke ved noget om.” (Besked fra ung til rådgiver)

Som citatet viser, påvirker manglende respons på den unges kontaktforsøg eller oplevelsen af lange svartider rådgivernes legitimitet negativt set fra de unges perspektiv.

Analysen viser således, at det digitale rum kan bidrage til, at den unge føler sig set og hørt, men omvendt også kan give den unge oplevelsen af ikke at være vigtig, ikke at blive inddraget, og derfor kan medføre nedbrud i relationen og tilliden til rådgiver. En væsentlig pointe fra projektet er således, at det digitale rum og dets positive potentiale er skrøbeligt og kræver tilstedeværelse, interaktion og løbende forventningsafstemning.

RÅDGIVERNE FORSØGER AT FORVENTNINGSAFSTEMME - OG PRIORITERE

En tredje central pointe fra projektet er, at kontekstuelle forhold i myndighedsarbejdet har stor betydning for den digitale kontakt. Det er vigtigt at understrege, at rådgiverne tilstræber at svare de unge så hurtigt som muligt, ligesom rådgiverne eksplicit forsøger at afstemme med de unge, hvor hurtigt de kan forvente svar - eksempelvis at den unge kan forvente svar i løbet af dagen på hverdage eller inden for en uge. Forventningsafstemningen fremgår også løbende efterfølgende fx i en beskedkorrespondance, hvor en ung spørger, hvorfor rådgiver ikke svarer, hvortil rådgiver svarer dagen efter, at hun slukker for sin telefon om aftenen og natten. Af-

“De unge understreger, at fysiske møder er afgørende for opbygning af kendskab og tillid til rådgiver, og at de herefter kan bruge sms’er til at række ud, når de har brug for det”

talerne med de unge om forventede svartider varierer og afhænger af den enkelte rådgivers præferencer og rammer for arbejdet samt af den unges behov og situation. Samtidig har enkelte rådgivere lavet faste aftaler om hyppighed for digital kontakt, fx hver fredag i en afgrænset periode, hvor der er noget særligt på spil i den unges liv.

Alligevel kan der være modsatrettede krav og overordnede rammer, der kan gøre det vanskeligt for rådgiverne at svare så hurtigt, som de gerne vil, eller som den unge forventer. En rådgiver forklarer fx, at hun vil vente med at opstarte digital kontakt med en ny ung, fordi hun i øjeblikket ikke vil kunne respondere tilstrækkeligt hurtigt på grund af andre opgaver og nye akutte sager om tvangsfjernelser. Hun er derfor nødt til at prioritere sine arbejdsopgaver og vente med opstart af digital kontakt med den unge til et tidspunkt, hvor hendes kalender er mere fleksibel, for ikke at give den unge urealistiske forventninger til kontakten mellem dem.

Samtidig fortæller flere rådgivere om mikrokoordinering, hvor de forsøger at passe den digitale kontakt ind i deres øvrige opgaver. Det kan være overvejelser om, hvorvidt man kan foretage opkald til en ung, mens man kører bil, selvom det kan give udfordringer ift. at lave notat efterfølgende, eller screening af indkomne opkald og sms’er og lade et telefonopkald gå på telefonsvareren, hvis man ikke kan tage sig ordentlig tid til samtalen inden ens næste møde. Denne prioritering er i sig selv ikke ny for rådgiverne, men den digitale kontakt beskrives som mere uforudsigelig og som noget, der kan sætte rådgiverne i dilemmaer, hvor det kan være vanskeligt at honorere de modsatrettede krav om tilstedeværelse og fleksibilitet:

”Det giver en ekstra opgave oveni, og det er jo en uforudsigelig opgave, fordi du ved jo ikke, hvor tit behovet er der. Så man kan sige, i nogle perioder kan det være helt stille, og i andre perioder kan der være rigtig meget.” (Interview med rådgiver)

Der er derfor behov for at se på tilrettelæggelse af arbejds-gange og rammerne for det samlede myndighedsarbejde, da det har stor betydning for, hvordan de unge oplever at blive set og hørt, hvis telefonen gentagne gange ikke bliver taget, når de ringer.

DET DIGITALE RUM SKABES I EN ORGANISATORISK RAMMESÆTNING

Vores analyser viser, at de kontekstuelle forhold i kommunen spiller en vigtig rolle for digital kontakt. Først og fremmest er det en forudsætning, at kommunen kan stille en digital platform til rådighed. Projektet har vist, at dette ikke er en simpel opgave, men kræver koordinering mellem en række faggrupper i kommunen og ikke mindst afklaring af, hvem der er de relevante aktører i kommunen og hvilke processer, der er nødvendige for at få et nyt system i brug.

I projektet har der været lange organisatoriske processer og koordinering mellem ledere og medarbejdere i it-, jura- og børne- og familieafdelingen, som skal identificere, risikovurdere og udvælge relevante it-systemer. Komplexiteten ift. valg af system øges, idet der kan være en lang række forskellige og modsatrettede hensyn: Systemet skal være brugervenligt og nemt kunne anvendes af både de unge og rådgiverne; det skal være sikkert og være i overensstemmelse med GDPR-reglerne; det skal måske også anvendes i andre afdelinger og der skal sandsynligvis foretages en økonomisk afvejning.

Dette arbejde kan være vanskeligt og tage tid, alt imens dagsordenen for inddragelse på de unges præmisser presser på. Samtidig eksisterer der allerede en generel og lettilgængelig kommunikationsform, nemlig sms, som dog indeholder en væsentlig udfordring: Den er ikke sikker, og må derfor ikke indeholde personoplysninger. Rådgiverne har derfor oplevet at stå i et dilemma og skulle afveje socialfaglige og it-sikkerhedsmæssige hensyn, hvor de på den ene side ønsker at være i let kontakt med de unge, men samtidig skal sikre sig, at viden om de unge ikke havner forkerte steder. En rådgiver forklarer:

”Vi kan jo ikke bare sige til borgerne ’du må ikke skrive til mig’, fordi nogle gange får vi jo oplysninger fra borgeren på sms, som er relevant ind i vores sagsbehandling - lad os nu sige, at hun skriver ’jeg står på Storebæltsbroen og er i gang med at springe ud’. Altså det er jo superrelevant information.” (Interview med rådgiver)

Dernæst spiller de organisatoriske rammer for rådgivernes arbejde en væsentlig rolle ift. deres muligheder for at være i

“Rådgivernes organisatoriske rammer og mulighed for at prioritere kontakten er afgørende for, at de unge bliver hørt og føler sig set”

digital kontakt med de unge. Projektet har givet anledning til drøftelse af strukturelle rammer for den digitale kontakt: Hvad skal kommunens standarder for serviceniveau og svar-tider være? Kan der fx sættes autoreply på digitale beskeder om, at man har fri? Hvordan er samspillet mellem journalsystemet og den digitale platform? Og hvordan sikres transparens overfor de unge ift., at oplysninger fra den digitale kontakt bliver journaliseret? Disse drøftelser er sket både i regi af projektmøder og lokalt i kommunerne, hvor ledelsen har taget stilling til forventninger til fx svartider.

Som artiklen viser, knytter der sig en række overvejelser og dilemmaer til brugen af digital kontakt, som mange af rådgiverne har haft glæde af at diskutere i fællesskab. Eksempelvis har modstridende hensyn om at møde de unge, hvor de er, og samtidig leve op til krav om it-sikkerhed fyldt meget i projektet og hos rådgiverne, ligesom rådgiverne har haft mange overvejelser og ideudvekslinger til helt lavpraktisk at kunne prioritere de unges henvendelser og være tilgængelig for dem. På møderne inspirerer rådgiverne hinanden og bærer vejen for videre refleksion over organisatoriske rammer, målgrupper, dilemmaer, typer af kontaktformer og anvendelsesmuligheder. Drøftelserne og refleksioner er væsentlige ift. at fastholde fokus, skabe inspiration og afveje fordele og ulemper ved forskellige tilgange og teknologier.

DISKUSSION

Projektet viser, at den digitale kontakt skaber rum og mulighed for inddragelse af de unge. Kombinationen af fysisk og digital kontakt understøtter, at de unge ved, hvem deres rådgiver er, og at de kan give udtryk for deres ønsker og tage emner op, som er vigtige for dem, på tidspunkter, hvor problemstillingen er aktuel, og dermed give rådgiverne et vidensgrundlag at handle ud fra. Det kan dreje sig om praktiske udfordringer, men også om afklaringer ved større overgange i livet - hvad der skal ske efter folkeskolen, eftervård, flytning osv. samt løbende problemstillinger om trivsel i anbringelsen, samvær med biologisk familie, skolegang osv. Projektet viser også, at de kontekstuelle forhold for myndighedsarbejdet er afgørende for at kunne etablere praksisser,

der sikrer en reel inddragelse af de unge. Rådgivernes organisatoriske rammer og mulighed for at prioritere kontakten er afgørende for, at de unge bliver hørt og føler sig set. Her kan forskydningerne i tid, hvor de unge i højere grad kan melde sig på banen, når de har brug for hjælp, udgøre en udfordring for rådgivere, der måske ikke har tid til at besvare opkald eller svare på sms med det samme. Samtidig er der alvorlig risiko for nedbrud i relationen, hvis de unge føler sig ignoreret pga. lange svartider eller udeblivelse af svar (Monrad 2022), eller at kontakten bliver upersonlig, som fx en besked om rådgiverskifte i e-boks. Den digitale kontakt er dermed ikke uproblematisk og stiller krav til de organisatoriske rammer for at lykkes.

Undersøgelsen viser, i tråd med viden fra tidligere studier (Henze-Pedersen, Mikuta og Tønnesen 2023, Henze-Pedersen og Kirkegaard 2024, Nordesjö, Scaramuzzino og Ulmestig 2022), at det i høj grad er unge, som kan formulere sig skriftligt, der er blevet inkluderet af rådgiverne (Reamer 2013, Sibilla og Gorgoni 2023). Implicit stiller undersøgelsen dermed også spørgsmålet om, hvordan børn eller unge, som ikke kan formulere sig skriftligt, stilles ift. retten til at kunne udtrykke deres synspunkter på lige fod med andre børn, jf. Handicapkonventionens artikel 7 om børns rettigheder (Det Centrale Handicapråd 2017). Bliver de afskåret fra nye måder at blive inddraget på? Eller kan man bruge digital kontakt til at forberede børn på møde med deres rådgiver - fx første gang man mødes, eller hvis der er særlige behov, så det fysiske møde bliver mere trygt og kvalificeret? Kan børn bruge andre typer af digitale medier til at række ud til rådgiver via video eller telefonsvarerbeskeder? Der er givetvis et væld af andre muligheder, men det kræver, at kommunerne kan understøtte en refleksiv praksis, at ledere og rådgivere er nysgerrige, har fokus og er systematiske i deres faglige refleksioner. I forlængelse heraf er det også relevant at overveje betydningen af den digitale kontakt for ens rolle som myndighed, hvor børnene forstår, at de kommunikerer med en myndighedsperson med journaliseringspligt.

Endelig har undersøgelsen sat fokus på en central problemstilling om, hvordan man kan komme de unge i møde på deres præmisser og samtidig leve op til GDPR og it-sikkerhedsmæssige krav: Hvordan kan man rimeligt balancere socialfaglige og it-sikkerhedsmæssige spørgsmål? Der findes allerede en række løsninger, men det kræver digital modenhed i kommunerne og strategisk ledelse at sikre procedurer for afsøgning af relevante teknologiske løsninger samt organisatorisk rammesætning, der understøtter rådgiverne i ar-

bejdet. Projektet viser, at det er vigtigt med løbende faglige drøftelser. Teknologierne udvikler sig hele tiden, der vil altid være gråzoner for, hvad der er det rigtige at gøre, vurderinger af hvad der egner sig til hvilke målgrupper, og udvikling

af praksis. Samtidig kan man også håbe på, at Datatilsynet kan komme med eksempler og praktiske guides, der udfolder, hvad der er muligt og sikkert, så kommunerne og rådgi-verne har en tydelig ramme at operere inden for.

LITTERATUR

- Arbeiter, E. og Toros, K.** (2017). "Participatory discourse: Engagement in the context of child protection assessment practices from the perspective of child protection workers, parents and children", *Children and Youth Services Review*, vol. 74, pp. 17–27.
- Bengtsson, T.T. og Henze-Pedersen, S.** (2022). *Børn og unges inddragelse i myndighedssagsbehandling på børne- og ungeområdet. En vidensindsamling under Videnscenter om børneinddragelse og udsatte børns liv*, VIVE.
- Blomberg, H., Östlund, G., Lindstedt, P.R. og Cürüklü, B.** (2022). "Children helping to co-construct a digital tool that is designed to increase children's participation in child welfare investigations in Sweden", *Qualitative Social Work*, vol. 21(2), pp. 267–392.
- Breyette, S.K. og Hill, K.** (2015). "The impact of electronic communication and social media on child welfare practice", *Journal of Technology in Human Services*, vol. 33, no. 4, pp. 283–303.
- Byrne, J., Kirwan, G. og McGuckin, C.** (2019). "Social media surveillance in social work: Practice realities and ethical implications", *Journal of Technology in Human Services*, vol. 37(2-3), pp. 142–158.
- Denby, R.W., Gomez, E. og Alford, K.A.** (2016). "Promoting well-being through relationship building: The role of smartphone technology in foster care", *Journal of Technology in Human Services*, vol. 34(2), pp. 183–208.
- Det Centrale Handicapråd** (2017). *FN's konvention om rettigheder for personer med handicap*, København.
- Ferguson, H., Kelly, L. og Pink, S.** (2022). "Social work and child protection for a post-pandemic world: The re-making of practice during COVID-19 and its renewal beyond it", *Journal of Social Work Practice*, vol. 36(1), pp. 5–24.
- Henze-Pedersen, S. og Bengtsson, T.T.** (2024). "Developing a model for child participation in child welfare services", *Child & Family Social Work*, vol. Early View.
- Henze-Pedersen, S. og Bengtsson, T.T.** (2024). Model for BørneInddragelse på MyndighedsOmrådet (BIMO-modellen). *En introduktion til modellen*, VIVE, København.
- Henze-Pedersen, S. og Kirkegaard, S.** (2024). "Digital communication and child participation in child welfare services: a scoping review of potentials and challenges", *European Journal of Social Work*, vol. Online.
- Henze-Pedersen, S., Mikuta, I. og Tønnesen, S.G.** (2023). *Digital kommunikation med børn og unge i udsatte positioner. En vidensindsamling under Videnscenter om børneinddragelse og udsatte børns liv*, VIVE.
- Jensen, B.S. og Sørensen, K.M.** (2023). *Børneinddragelse i Socialt Arbejde*, Samfundslitteratur, København.
- Kloppenborg, H.S. og Lausten, M.** (2020). *Udsatte unges inddragelse i kommunernes sagsbehandling*, VIVE.
- Lausten, M. og Kloppenborg, H.S.** (2022). "Involvement of children and young people in care order decision-making—A Danish perspective", *Child & family Social Work*, vol. 27, no. 2, pp. 349–357.
- Monrad, M.** 2022, "Død tid: Tab af temporal kontrol i mødet med velfærdsstaten", *Uden for nummer*, vol. 45, pp. 14–23.
- Nirmalarajan, L.Y. og Høybye-Mortensen, M.** (2023). "Hvordan inddrages udsatte familier i den digitale forvaltning?", *Uden for nummer*, vol. 22(46), pp. 28–37.
- Nordesjö, K., Scaramuzzino, G. & Ulmestig, R.** (2022). "The social worker-client relationship in the digital era: A configurative literature review", *European Journal of Social Work*, vol. 25(2), pp. 303–315.
- Pink, S., Ferguson, H. og Kelly, L.** (2022). "Digital social work: Conceptualising a hybrid anticipatory practice", *Qualitative Social Work*, vol. 21(2), pp. 413–430.
- Reamer, F.G.** (2013). "Social work in a digital age: Ethical and risk management challenges", *Social Work*, vol. 58(2), pp. 163–172.
- Sibilla, M. og Gorgoni, A.** (2023). "Smart welfare and slow digital poverty: The new face of social work", *European Journal of Social Work*, vol. 26(3), pp. 519–531.
- Sieling-Monas, S.M., Lykke, E.K. og Nedergård, L.** (2024). "Automatiseringens utilsigtede konsekvenser i et jobcenter", *Uden for nummer*, vol. 48, pp. 4–13.
- Social-, Bolig- og Ældreministeriet** (2024). *Bekendtgørelse af barnets lov*.
- Social- og Boligstyrelsen** (2023). *Håndbog om barnets lov*, Social- og Boligstyrelsen.

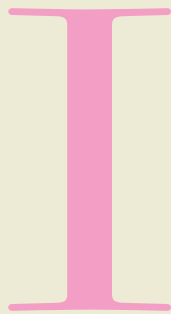
PEER REVIEWED

Det ville da være smart at spørge – perspektiver på inddragelse fra børn og unge med psykiske funktionsnedsettelses

AF BERIT JUEL CHRISTOFFERSEN, LEKTOR OG LINE BERG,
LEKTOR



I artiklen formidles holdninger til inddragelse i det sociale arbejde fra børn og unge med psykiske funktionsnedsættelser. Det er forhåbningen, at perspektiverne kan bidrage til indsigt og faglige refleksioner over, hvordan inddragelsen af denne målgruppe kan gribes an i praksis. Perspektiverne fra børnene bidrager også med væsentlige pointer, som knytter sig særligt til inddragelse af børn og unge med funktionsnedsættelser.



I de senere år har der generelt været øget fokus på inddragelse af børn og unge i socialt arbejde. Sideløbende synes der dog i praksis at have eksisteret en konstrueret opdeling, hvor der har været forskellige opfattelser af barnets ret til inddragelse, afhængig af om der var tale om børn og unge med funktionsnedsættelser eller udsatte børn og unge.

Særligt når det gælder sagsbehandling i forbindelse med kompenserende ydelser, har inddragelsen af børn og unge med funktionsnedsættelser været mangelfuld, blandt andet fordi socialrådgiverne ofte har vanskeligt ved at se, hvad børnene i denne målgruppe kan bidrage med i sagsbehandlingsprocessen (Christoffersen og Ejrnæs 2017.) Andre undersøgelser viser, at børn og unge med funktionsnedsættelser oplever, at de kun bliver inddraget begrænset, og at de har manglende indflydelse på mødernes form og indhold (Hultman m.fl. 2017, Moesby-Jensen 2019.) Det sker på trods af, at børn og unge med funktionsnedsættelser, siden Danmark ratificerede børnekonventionen i 1991, har haft ret til at blive inddraget i sagsbehandlingen af sager, der vedrører dem - på lige fod med andre børn. Der er således behov for et særligt fokus på at sikre inddragelsen af børn og unge med funktionsnedsættelser, hvilket også understreges af FN's børneretlighedskomité i deres "General discussion" fra 1997 om rettigheder for børn med funktionsnedsættelser. Her fremgår det direkte, at komitéen finder, at børn med funktionsnedsættelser er i øget risiko i relation til inddragelse på grund af omverdenens manglende anerkendelse af deres kompetencer (CRC 1997, stk. 334; Lundy 2007).

Børn og unge med funktionsnedsættelser er potentielt i en dobbelt udsat position i relation til manglende inddragelse - fordi de er i øget risiko for ikke at blive anerkendt i deres ret

til inddragelse og kompetencer til at kunne bidrage, samtidig med at de kan have kommunikative udfordringer eller støttebehov, som kan gøre inddragelse vanskeligere og mere ressourcekrævende.

Med denne artikel ønsker vi at give børn og unge med psykiske funktionsnedsættelser en stemme i det aktuelle, faglige fokus på inddragelse og i drøftelserne om, hvornår og hvordan de skal inddrages. Artiklen er baseret på interviews med 18 børn og unge i alderen 11-18 år med psykiske funktionsnedsættelser som led i projektet "Styrket inddragelse af børn og unge med psykiske funktionsnedsættelser" (2019-2023). Med indførelsen af barnets lov i 2024 er reglerne om inddragelse ændret, men de interviewede børn og unges perspektiver på inddragelse er fortsat højaktuelle, idet deres udsagn er uafhængige af den lovgivningsmæssige kontekst i projektperioden. Hertil kommer, at der med barnets lov er kommet et skærpet fokus på retten til inddragelse af børn og unge med funktionsnedsættelser, og at barnets lov således i højere grad end serviceloven understreger denne målgruppes konventionssikrede ret til inddragelse. Lovændringen betyder, at de kommuner, som ikke tidligere har haft fokus på inddragelse af denne målgruppe, er forpligtet til at ændre deres forståelse og praksis, særligt når det gælder de kompenserende ydelser.

I vores forståelse af inddragelse tager vi afsæt i børne- og handicapkonventionerne og Lundys model, som omsætter børnekonventionens artikel 12 (Lundy 2007). Retten til inddragelse er ét af de fire grundprincipper i børnekonventionen, og det understreges i General Comments, at retten til inddragelse skal forstås og udøves i relation til barnets øvrige rettigheder (GC 2009, litra 2 og 68 ff.). Særligt væsentlig er relationen til artikel 3 om barnets bedste og barnets ret til beskyttelse og omsorg, som betyder, at barnets udsagn skal vægtes passende, og at barnet ikke må stilles til ansvar for beslutninger truffet på baggrund af inddragelsen. Lundys model operationaliserer artikel 12 og illustrerer, at inddragelse ikke blot handler om, at børn og unge får mulighed for at udtale sig, men peger på, at fire elementer bør være til stede, før der er tale om reel inddragelse. Det handler dels om, at børn og unge skal gives mulighed for at kunne udtrykke sig (rum), og støttes i at kunne give udtryk for deres synspunkter (stemme). Dels om, at børnene skal tages

alvorligt og lyttes til (tilhører), og at deres udsagn skal inddrages og vægtes passende i beslutningen (indflydelse) (Lundy, 2007).

PROJEKT "STYRKET INDDRAGELSE"

Projektet var afgrænset til at omhandle børn og unge med udviklingshandicap, der dækker over forskellige former for kognitive funktionsnedsættelser. Der er på den ene side tale om en forskelligartet gruppe, men på den anden side også tale om en gruppe af børn og unge, som i høj grad er fælles om at have særlige behov i relation til at skabe rum for deres inddragelse, og som derfor kan kræve andre samtaleteknikker end børn, som har en psykisk normaludvikling.

Vi vil i nedenstående anvende betegnelsen "børn" om alle de børn og unge, vi har interviewet, uanset deres alder. Dette er særligt gjort for at øge læsevenligheden, men også for at lægge os op ad børnekonventionens begrebsanvendelse, som anvender betegnelsen "børn" for hele målgruppen.

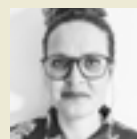
Vi har interviewet 9 drenge og 9 piger fra 11 til 18 år på to specialskoler. Børnene havde alle betydelige og varige psykiske funktionsnedsættelser, eksempelvis hjerneskade, infantile autisme, mental retardering og kognitive vanskeligheder, og enkelte af dem havde tilmed fysiske funktionsnedsættelser. De havde alle en sag i kommunen på grund af deres funktionsnedsættelser.

Som forberedelse til interviewene havde vi på forhånd besøgt skolerne og mødt børnene via deltagelse i undervisningen. Planlægning af det enkelte interview tog afsæt i vores forskningssetiske overvejelser, besøgene og et tæt samarbejde med ansatte på skolerne. Vores interviews var semistrukturerede (Kvale og Brinkmann, 2015) med afsæt i projektets grundlæggende problemforståelser og to hovedspørgsmål:

1. Når en socialrådgiver skal beslutte noget om et barn som dig, skal socialrådgiveren så møde barnet?
2. Gode råd til samtaler med børn: Hvad er det godt at gøre, hvad er det dårligt at gøre?

Hermed havde interviewene fokus på, om børnene synes, at de skal inddrages, og hvordan der bedst skabes et rum, hvor de har mulighed for at udtrykke sig.

Som visuel støtte til spørgsmålene anvendte vi plancher og en oversigt over en beslutningsproces, som også udgjorde et fælles tredje (Huesen 1996). Hensigten med de visuelle



BERIT JUEL CHRISTOFFERSEN

Lektor, cand.soc. og socialrådgiver. Berit er lektor på socialrådgiveruddannelsen i Aarhus, hvor hun primært har sit fokus på børn og unge med funktionsnedsættelser. Hun har via forskellige forsknings- og udviklingsprojekter beskæftiget sig med inddragelse af børn med funktionsnedsættelser siden 2015. Berit har desuden en bred praksiserfaring fra handicapområdet gennem tidligere ansættelser som både socialrådgiver og i forskellige konsulentfunktioner.
bejc@via.dk



LINE SVOLDGAARD BERG

Lektor, cand. jur. Line er jurist med mangeårig erfaring fra kommunalt myndighedsarbejde. I dag er hun lektor på socialrådgiveruddannelsen i Aarhus, hvor hun underviser og forsker i socialt arbejde med udsatte børn og familier. Det primære fokus i hendes forskning er børns rettigheder og deres muligheder for at gøre brug af dem i praksis. Hun er medlem af en forskningsgruppe, der beskæftiger sig med børns trivsel.
libe@via.dk

redskaber var at skabe en tydelig struktur gennem interviewet og samtidig understøtte, at børnenes udsagn blev udfoldet mest muligt (Kampmann m.fl. 2017). Afhængig af barnets funktionsniveau varierede plancherne mellem tekst og billeder. Interviewene blev foretaget med ét barn alene eller i grupper på to, alt efter børnenes behov. I et enkelt interview var en voksen med som støtte.

Analysen af børnenes udsagn har taget afsæt i noter, tegningerne på plancherne og de transskriberede interviews. Med udgangspunkt i undersøgelsens to hovedsspørgsmål foretog vi en lukket kodning, hvor vi på tværs af interviews først identificerede overtemaer. Herefter foretog vi en mere åben kodning, hvor vi identificerede underliggende temaer. På tværs af interviewene stod flere undertemaer og pointer tydeligt frem, men de bagvedliggende mønstre, der lå til grund herfor, var forskelligartede. Nogle undertemaer stod frem, fordi børnene sagde det samme, mens andre fremstod tydeligt på grund af diversiteten i børnenes udsagn.

BØRNENES PERSPEKTIVER

I nedenstående formidles børnenes perspektiver med de to hovedspørgsmål og de underliggende temaer som bærende struktur. Vi indleder derfor med børnenes perspektiver på spørgsmålet om, hvorvidt socialrådgiveren bør møde barnet. Efterfølgende fokuseres på børnenes perspektiver i forhold til indhold og rammer for et godt møde. Til sidst i artiklen perspektiveres og diskuteres nye forståelser og opmærksomhedspunkter i praksis.

Bør socialrådgiveren møde og inddrage barnet?

Med afsæt i vores viden om, at inddragelse af børn med psykiske funktionsnedsættelser ofte undlades, startede vi alle interviews med at stille spørgsmålet om, hvorvidt socialrådgiveren bør møde barnet, inden der træffes beslutning. Alle børnene svarede ja. Flere børn udtrykte en umiddelbar undren over, at vi stillede spørgsmålet, da det for dem var en selvfølgelighed, at socialrådgiveren skulle gøre det. Camille udtrykte sin undren således:

”Ja, det er jo lidt dumt når man skal arbejde med mennesker, at man så ikke i det mindste snakker ansigt til ansigt” (Camille, 16 år)

Flere børn understregede dog, i overensstemmelse med intentionerne i børnekonventionen (CRC, 2009, litra 16,41), at mødet med socialrådgiveren skulle være et tilbud. Louise gjorde sig følgende overvejelser:

”Det er jo også lidt forskelligt. For der er nogle folk, hvor det går fint nok, at de ikke har mødt deres socialrådgiver. Det er måske ikke alle folk, der har brug for... Jeg føler mere, at det skal være en åben valgmulighed. Fordi det kan også være, at nogle af de unge bare ikke har lyst.” (Louise, 17 år)

For at folde børnenes holdninger til inddragelse yderligere ud, spurgte vi dem specifikt, om de mente, at socialrådgiveren kan nøjes med at tale med forældrene. Dette spørgsmål stillede vi med afsæt i vores viden om, at socialrådgivere ofte vurderer, at forældrene kan repræsentere børnenes perspektiv i sagsbehandlingen (Christoffersen og Ejrnæs 2017). Stort set alle børnene svarede, at de opfattede det som direkte forkert, hvis socialrådgiveren udelukkende talte med forældrene. Begrundelserne herfor handlede særligt om, at forældrene ikke havde forudsætninger for at viderebringe børnenes perspektiv, hvilket Mikkel understregede sådan:

”Mine forældre, de ved da ikke så meget om mig. Jeg ved 100 procent om mig selv. Så jeg vil synes, at man hellere bare skal snakke med mig, fordi så kan jeg sige mere om mig selv. Fordi ellers siger de sikkert noget forkert, og så bliver det noget værre pluddermøg.” (Mikkel, 18 år)

Flere af børnene begrundede deres ønske om at blive inddraget med, at det er medvirkende til at skabe tryghed i forhold til socialrådgiverens beslutninger. Storm svarede eksempelvis på spørgsmålet om, hvorfor socialrådgiveren skulle møde børnene:

”Hvis man ikke møder dem, så tror jeg ikke, man har den der oplevelse af tryghed i den handling, de gør. Tryghed er nærmest 60 procent af det hele. At man er tryk og kan stole på vedkommende.” (Storm, 17 år)

Flere børn fremhævede dog, at oplevelsen af tryghed i beslutninger hang uløseligt sammen med kvaliteten af relationen og det kendskab, socialrådgiveren havde til dem. Mikkel fortalte om det på denne måde:

”For det duer ikke, at man snakker med en, der ikke har kigget på én før. Aldrig set før, og ikke har noget indhold om en. [Det skal være] en, jeg har mødt før. Så er man også mere tryk i samtalen. I stedet for man møder en helt fremmed en. Ellers kan man godt komme til at

sige noget forkert. Men han [Mikkels socialrådgiver] kan træffe beslutning, fordi han kender mig (Mikkel, 18 år).

For enkelte børn handlede trygheden også om muligheden for at kunne stille spørgsmål, som kunne hjælpe dem til at forstå, hvad der foregik. Magnus begrundede vigtigheden af mødet med socialrådgiveren på denne måde:

"Jeg føler også, at det er en god ide, at de kommer, fordi jeg føler, så bliver det lidt nemmere. Fordi så kan man også lige spørge sådan: Kan I lige forklare, hvad det her betyder, og hvad mener I med det? Fordi med nogle ting, der forstår mit hoved slet ikke noget" (Magnus 18 år)

Hvordan skabes gode rammer

I nedenstående formidles børnenes mere konkrete bud på, hvordan socialrådgiveren kan skabe gode rammer for deres inddragelse før og under mødet, herunder børnenes perspektiver på forældrenes rolle under møderne.

Det er indledningsvis væsentligt at fremhæve, at mange børn på tværs af diagnoser og alder udtrykker, at de oplever sig kompetente til at kunne bidrage til socialrådgiverens overvejelser om, hvordan inddragelsen bedst tilrettelægges. Således er et overordnet budskab fra børnene, at de gode rammer for inddragelse ikke udelukkende skal skabes af de voksne omkring dem, men at det bør ske i samspil med dem selv. Da vi spurgte, hvordan socialrådgiveren kunne skabe de bedste rammer for inddragelse af børn med psykiske funktionsnedsættelser, svarede Peter meget kort og præcist:

"Det ville da være smart at spørge" (Peter, 17 år)

Med afsæt i dette vigtige budskab er det væsentligt at pointere, at nedenstående formidling af børnenes perspektiver på det at skabe et godt, inddragende møde er tænkt som afsæt til overvejelser og refleksioner i en konkret praksis. Som det fremgår af deres forskelligartede udsagn, findes der nemlig ikke én bestemt opskrift på, hvordan inddragelsen af denne gruppe af børn bør finde sted.

Før mødet – forberedelse og sted

I vores afdækning af, hvordan børnene synes, at socialrådgiveren kan skabe et godt inddragelsesrum for børn som dem,

“Med denne artikel ønsker vi at give børn og unge med psykiske funktionsnedsættelser en stemme i det aktuelle, faglige fokus på inddragelse”

spurgte vi blandt andet til deres behov for forberedelse, og hvor det kunne være godt at mødes. De fleste børn gav udtryk for, at de gerne ville forberedes på samtalerne med socialrådgiveren, herunder kende formål og indhold af samtalen.

"Ja, jeg synes det er godt nok, at man ved på forhånd, hvad man skal snakke om. Sådan at man har tid til at forberede sig" (Freja, 16 år).

Enkelte andre børn havde det modsat og udtrykte på forskellig vis, at de kunne opleve, at forberedelsen blev overdrevet af de voksne omkring dem. Eksempelvis sagde Magnus:

"Jeg tror bare gerne, at jeg vil vide, at der kommer en, sådan bare generelt. Jeg synes, det bliver sådan overdrevet, hvis det er hver dag, man siger [forbereder]..., så tænker jeg bare okay, du kan stoppe nu, shut up" (Magnus, 18 år).

På spørgsmålet om, hvor børnene synes, at det var godt at mødes med en socialrådgiver, pegede de på, at det handlede om, hvor de kunne føle sig mest trygge. De havde mange forskellige bud på, hvilket sted det kunne være. Nogle syntes, det ville være bedst at mødes hjemme, andre på skolen, andre igen foretrak at gå en tur eller komme til møde på et kontor. Det fremgik særdeles tydeligt, at børnene havde vidt forskellige opfattelser af, hvad der var et trygt og godt sted at mødes. Hvad der var godt for den ene, var det helt modsatte for den anden. Eksempelvis fremhævede flere børn, at skolen ville være det bedste sted for dem, mens andre børn udtrykte, at netop skolen skulle undgås. Signe havde flere gange oplevet, at de andre elever på skolen var nysgerrige efter mødet, hvorfor skolen var det værste sted for hende:

"Det er træls at blive spurgt ind til, hvorfor skulle du snakke med ham? Så er man nødt til at svare, at det er af private årsager, men så [siger de] KOM NU. Og så står man der og har lyst til at slå" (Signe, 16 år).

“Mange børn på tværs af diagnoser og alder udtrykker, at de oplever sig kompetente til at kunne bidrage til socialrådgiverens overvejelser om, hvordan inddragelsen bedst tilrettelægges”

Hjemmet blev også af forskellige børn fremhævet som henholdsvis det bedste og værste sted. Nogle børn understregede, at hjemmet var et trygt sted for dem at mødes, mens særligt nogle af de yngre børn ikke ville mødes med socialrådgiveren hjemme, blandt andet fordi de fandt det akavet og ønskede at være i fred for deres nysgerrige søskende.

Under mødet - oprigtig interesse og kommunikation

Når vi talte med børnene om, hvad der var godt og dårligt at gøre i mødet med dem, stod det klart, at oplevelsen af oprigtig interesse var meget væsentlig for børnene. Dette tema knyttede ofte an til erfaringer fra tidligere møder med socialrådgivere, hvor de havde oplevelser af ikke at blive lyttet til med oprigtig interesse.

Nynne sagde det på denne måde:

”Det gør bare så meget, at jeg får en fornemmelse af, at mit ord for, hvad jeg gerne vil, har en betydning (...). En ting er jo at sige okay, vi spørger hende lige, fordi det står i vores papirer, at det er det, vi skal gøre, men en anden ting er faktisk at lytte, at gøre sig umage. Men man føler sig lidt overset og bare sådan, fedt nok og tigt...” (Nynne, 16 år).

Antho fortalte ligeledes om erfaringer, hvor han oplevede, at socialrådgiveren ikke var reelt interesseret i hans udsagn. Han forklarede det ved at beskrive, hvordan et godt møde burde være, og brugte et billede med skyer:

”Det skal ikke være sådan utrolig formelt. Det skal være sådan helt nede på jorden... Det kan bare føles, som om hovedet [socialrådgiverens] er helt oppe over skyerne, og vi sidder bare dér. Og når vi så lige prikker vores hoved over [skyerne], så siger de NEED. Der skal vi jo ikke være, der forstår vi jo ikke noget. Så de skal ned med hovedet, så vi kan forstå det” (Antho 18 år)

For enkelte af børnene knyttede oplevelsen af manglende interesse sig særligt til oplevelsen af, at socialrådgivere havde en overoptagethed af deres diagnoser. Johan fortalte om det ved at fremhæve en særligt god socialrådgiver, han havde haft:

”Der var ikke noget specielt, hun var bare god generelt.

Hun var i hvert fald interesseret i mig og ikke bare min diagnose og alle spørgsmålene. Det var nok tingen, som gjorde hende virkelig god” (Johan, 15 år)

Johan udtrykker hermed tydeligt, at det for ham er afgørende, at socialrådgiveren interesserer sig for barnet og dets perspektiver i sin helhed og ikke blot fokuserer på diagnoser og egen dagsorden. Interessen i børnene som helhed har ligeledes stor betydning for børnenes oplevelse af at kunne udtrykke sig frit og dermed også for muligheden for reelt at kunne udtrykke deres synspunkter. Louise, der har stor erfaring med samtaler med socialrådgivere, illustrerede det således:

”Det er som lige så stille at åbne en dør. Du åbner den en smule op for at se deres reaktion, og hvis de reagerer dårligt, så lukker man den igen. Men hvis de lytter og tager det alvorligt, så åbner man den jo endnu mere. Altså den dør vil hele tiden være i gang med lige så stille hurtigt at kunne lukke sig selv igen” (Louise, 17 år)

For nogle børn handlede oplevelsen af oprigtig interesse og muligheden for at kunne udtrykke sig også om, at socialrådgiveren havde viden om dem på forhånd, så mødet blev tilrettelagt med udgangspunkt i deres funktionsniveau. Signe fortalte om det gode møde på denne måde:

”De skal komme stille og roligt hen til en og spørge stille og roligt. Fordi hvis du kommer hen og er højlydt, så kan det godt være, vi lukker ned med det samme og bare sidder og kigger og ikke svarer på noget. De skal være stille og rolige ved os, fordi vi har jo vores problemer. Det er sådan, vi er. Det er sådan, vi er født”. (Signe, 16 år)

Et andet tema, som var væsentligt for børnene, var, at socialrådgiverne var opmærksomme på, hvordan de kommuni-

rede med børnene under mødet. Magnus fortalte om socialrådgiverens kommunikation og brug af ord, som kunne skabe forvirring:

”Jeg tænker i hvert fald, at de skal lade være med at bruge alt for fancy ord, sådan kæmpe ord i hvert fald, altså store kommuneord. Fordi halvdelen af dem forstår jeg i hvert fald ikke. Så er mit hoved bare sådan error dot error 404 brain not found” (Magnus, 18 år)

Mens Anthon fortalte, at det, der særligt forvirrede ham, var socialrådgivere, der forsøgte at tale på en måde, som ikke var i overensstemmelse med socialrådgiverens alder:

”Bruge slang... så bliver jeg sådan rimelig forvirret. Altså jeg tænker sådan ”ungt slang”, fra vores tid. Det skal de lade være med, det forvirrer os” (Anthon, 18 år).

Forældrenes rolle

I forbindelse med spørgsmålene om det gode møde blev forældrene og deres rolle bragt på banen af børnene igen. Selvom de ikke mente, at socialrådgiveren kunne nøjes med kun at tale med forældrene, stod det tydeligt frem, at de på den anden side syntes, at forældrene kunne være vigtige deltagere i samtalerne med dem. Det handlede for flere børn særligt om, at forældrenes tilstedeværelse medvirkede til at skabe et trygt rum for inddragelsen. Josefine på 14 år, som både havde fysiske og psykiske funktionsnedsættelser, var ikke i tvivl:

”Mor med. Altid. Mor ved alt” (Josefine, 14 år)

Andre børn ønskede forældrenes deltagelse i samtalerne, fordi det kunne hjælpe dem med at udtrykke sig. Magnus fortalte eksempelvis, at han, på grund af sin funktionsnedsættelse, var meget konkret tænkende, og at det derfor ofte var hjælpsomt at have moderen med, så hun kunne hjælpe med at folde beskrivelserne ud:

”Ja, men også fordi noget af det, jeg er begyndt at lægge mærke til ved mig selv, er, at jeg bliver ved med at nævne, at jeg er infantil autist, men min mor nævner også, at jeg åbenbart har problemer med at arbejde under stress. Og det er faktisk noget, jeg selv er begyndt at lægge mærke til (...). Jeg har åbenbart kun lagt mærke til at jeg er infantil autist og har åbenbart ikke husket, at jeg også har problemer under stress” (Magnus, 18 år)

Men også i forhold til spørgsmålet om forældrenes deltagelse har børnene forskellige behov. Flere børn gav udtryk for, at deres behov for forældrenes deltagelse ofte var afgrænset til de første samtaler, og de udtrykte tydeligt ønsker om, at processen i udgangspunktet bestod af en kombination af både samtaler med børn og forældre sammen og samtaler alene med henholdsvis barn og forældre.

Det er ligeledes væsentligt at understrege, at en lille andel af børnene ikke ønskede at have deres forældre med til samtalen. Begrundelserne herfor var forskellige, men handlede dels om, at der var ting, der var for private eller sårbare at snakke om i selskab med forældrene, og dels om erfaringer for, at forældre eller plejeforældre kunne være forstyrrende og tage over i samtalen. Astrid var eksempelvis ikke i tvivl, da vi spurgte, om hun ville have mor eller far med til møde med socialrådgiveren:

”Jeg er 13 år og kan godt lide at være selv” (Astrid, 13 år).

Flere af børnene, som ikke ønskede deres forældre med til samtalen, udtrykte samtidig, at det ofte kunne være en hjælp at have en anden støtte med til samtalen med socialrådgiveren. Det kunne være en lærer eller en ven.

PERSPEKTIVER OG POTENTIALER I PRAKSIS

I samtalerne med børnene er det blevet tydeligt for os, at de har et skarpt blik for reel inddragelse, og at de tydeligt mærker, hvis der er tale om det modsatte. Flere har erfaringer med symbolsk inddragelse (Jensen, 2014), hvor børnene har talt med socialrådgiveren, men ikke har følt sig lyttet til, eller har oplevet, at deres perspektiv ikke er blevet anvendt i beslutningen. Gennem fortællingerne tydeliggør børnene helt generelt, at de ønsker at opleve reel interesse, at blive lyttet til og at blive mødt med et børnesyn, der anerkender dem som kompetente aktører og ser værdien af deres perspektiver.

Overordnet hjælper børnenes erfaringer og udsagn desuden til at anskueliggøre, at de på flere områder ikke adskiller sig fra andre børn, idet de som andre børn ønsker at føle sig reelt inddraget, trygge og lyttet til (Jensen og Sørensen 2023, Bengtsson og Henze-Pedersen 2022, Jacobsen m.fl. 2022, Andersen m.fl. 2019, Jensen 2014).

Børnene peger dog også på særlige behov og opmærksomhedspunkter, som relaterer sig direkte til deres psykiske funktionsnedsættelser. Balancen mellem det almene og de særlige behov synes således at være afsæt for den gode inddragelse. Børnenes perspektiver understreger en særlig opmærksomhed på, at der på handicapområdet er en væsent-

lig risiko for, at der sker en overfokusering på diagnoser, som skygger for de mere almene sider af børnenes liv (Priestley 1998). Overfokuseringen på diagnoser, frem for at se børnene som hele mennesker, skaber en ubalance, som flere børn beskriver som en væsentlig barriere for tryghed i mødet og dermed også for reel inddragelse.

På den anden side bør vigtigheden af passende viden om børnenes diagnoser og funktionsnedsettelse i forbindelse med deres inddragelse ikke nedtones. Flere af børnene udtrykker, at de har brug for, at socialrådgiveren har viden om deres vanskeligheder og agerer i forhold til denne viden, når de skal møde dem. Således tydeliggør børnene, at det for socialrådgiveren også er nødvendigt med fokus på balancepunktet mellem at møde barnet med åbenhed uafhængigt af diagnoser og samtidig have en viden om diagnosen, som skaber tilpassede rammer for mødet.

Denne balance er vigtig både i forberedelsen af mødet, under mødet og i forhold til vægtningen af barnets perspektiv i socialrådgiverens afgørelse. En sådan balance kræver løbende opmærksomhed, refleksion og faglige drøftelser, og den fordrer implementering af en praksis med nysgerrighed for diagnosernes betydning for det enkelte barn.

I vores tværgående analyse af børnenes perspektiver fremstår det desuden klart, at børn med samme alder eller ensartede diagnoser har meget forskellige behov i forhold til eksempelvis forberedelse og stedet, hvor inddragelsen kan foregå. Det, som den ene udtrykker som det bedste, er for den anden det værste. Børnene understreger således med diversiteten i deres svar, at man i praksis skal have en konkret og individuel tilgang til både planlægning, selve mødet og opfølgning herpå. Dette anser vi som et væsentligt opmærksomhedspunkt i praksis, særligt i lyset af, at der med barnets lov er kommet en række anbefalinger og inspirationsmateriale, som sætter fokus på, hvordan forskellige diagnosegrupper kan inddrages (Rasmussen m.fl. 2023, Socialstyrelsen 2022, Social- og Boligstyrelsen m.fl. 2023, Bächler m.fl. 2022). At der findes materialer, som socialrådgiveren kan læne sig op ad i forbindelse med inddragelsen, er på den ene side ekstremt vigtigt, men det fordrer på den anden side en erindring om, at der ikke er tale om opskrifter, der i sig selv sikrer en god inddragelse for barnet. Det er, sammen med denne artikel, materiale, som kan være en god inspiration og et godt udgangspunkt for drøftelser med det enkelte barn og de voksne omkring barnet, men som aldrig må erstatte den individuelle tilgang uanset barnets diagnose.

Børnene bidrager selv med bud på, hvordan de komplekse spørgsmål omkring deres inddragelse kan imødekommes

i praksis. De udtrykker ønsker om en mere ressourceorienteret tilgang, hvor de på tværs af diagnoser og alder betragtes som kompetente til at kunne bidrage til socialrådgiverens overvejelser om, hvordan inddragelsen bedst tilrettelægges. Dette vigtige budskab er i overensstemmelse med intentionerne i Børnekonventionen (CRC 2009, litra 16,41), og med afsæt heri bør socialrådgiverne spørge barnet, om det ønsker at blive inddraget, og overveje, hvordan barnet selv kan inddrages i tilrettelæggelsen af det gode møde. Dette kan eksempelvis være ved at sende barnet konkrete spørgsmål om dets ønsker i forbindelse med tilrettelæggelsen eller ved at invitere forældrene eller andre professionelle til, sammen med barnet, at afklare de vigtige spørgsmål om barnets ønsker til inddragelsen.

Forældrene som samarbejdspartnere

Af forskellige årsager har der i socialrådgivernes inddragelsespraksis hidtil været en forståelse af, at forældrene i høj grad kunne repræsentere børnenes perspektiv, særligt i spørgsmål om kompenserende ydelser (Christoffersen og Ejrnæs 2017, Andersen 2022). Børnene tager afstand fra dette udgangspunkt, idet de ikke mener, at forældrene kan repræsentere deres perspektiver alene. Men samtidig understreger børnene, at forældrene kan have en vigtig rolle i forhold til deres inddragelse. Mange af børnene fortæller, at forældrene - ved at deltage i samtaler sammen med børnene - kan skabe tryghed og hjælpe børnene til at udtrykke deres perspektiver. Børnenes udsagn fordrer, at man som socialrådgiver gør sig overvejelser om sine forståelser af formen på børnesamtaler. Herunder overvejer andre muligheder end den mere klassiske børnesamtale med barnet alene, eksempelvis mulighederne for kombinationen af flere typer af samtaler i sagsbehandlingsprocessen. Samarbejde med forældrene om inddragelsen og opmærksomhed på, hvordan de kan bidrage til inddragelsesprocessen, er således vigtig i inddragelsen af denne målgruppe. Også her gælder det dog, at barnet i udgangspunktet skal spørges om dets ønsker til forældrenes deltagelse, og at socialrådgiveren sikrer, at barnet har indblik i de forskellige former og muligheder for inddragelse. Vi er opmærksomme på, at samarbejdet med forældre om inddragelse ikke altid er enkelt og kan give anledning til flere dilemmaer og udfordringer. Blandt andet fordi samarbejdet om barnets inddragelse afhænger af socialrådgiveren og forældrenes relation og erfaringer fra deres øvrige samarbejde. Et samarbejde, som undersøgelser viser, kan være vanskeligt, og hvor forældrene kan opleve, at der er meget på spil (Rasmussen m.fl. 2019, Villumsen og Strandby 2023). Sikring af et

hensigtsmæssigt samarbejde, som reelt understøtter børnenes inddragelse, indgår således i en større kontekst og fordrer et generelt fokus på, hvordan der skabes gode rammer for samarbejde mellem socialrådgivere og forældre.

Det ville da være smart at spørge...

Styrket inddragelse af børn kræver en høj grad af vidensfundering, og børnenes egne perspektiver udgør en hjørnesteen i denne viden (Jensen og Sørensen 2023). Med artiklen er det vores ønske at bidrage til denne vidensfundering ved at give

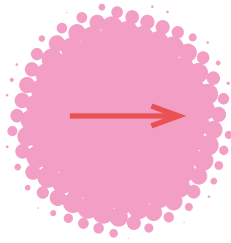
børn med psykiske funktionsnedsettelse en stemme og anerkende deres perspektiver som vigtige i bestræbelserne på at kvalificere den socialfaglige inddragelsespraksis. Det er særligt vores håb, at børnenes perspektiver kan bidrage til en styrket og velfunderet inddragelsespraksis, hvor inddragelsen sker på baggrund af konkrete og individuelle faglige vurderinger. Og når man som socialrådgiver bliver i tvivl om, hvordan de ofte komplekse inddragelsesprocesser bedst kan gribes an, er det vigtigt at huske børnenes udsagn om, at det er smart at spørge dem selv.

LITTERATUR:

- Andersen, C. J., Askheim, O. P. og Dolva A-S. (2019).** "Det er godt sådan i det hele taget at kunne sige hvad man vil og ikke vil" – Børn med funktionshæmning og deres refleksioner omkring deltagelse og indflydelse på eget liv". *Barn – Forskning om barn og barndom i Norden*, vol. 37, nr. 3-4, 119-131.
- Andersen, J. (2022).** Social Forvaltningsret (s. 334) Djøf Forlag.
- Bächler, C. M. og Christiansen, M. E. (2022).** Forskningsoversigt: Inddragelse af børn og unge med funktionsnedsettelse. *Socialt Arbejde og Velfærd*, 2(2), 15-28.
- Bengtsson, T.T. og Henze-Pedersen, S. (2022).** *Vidensafdækning om børn og unges inddragelse i sagsbehandlingen*. København: VIVE.
- Christoffersen, B.J. og Ejrnæs, M. (2017).** Skal et barn med handicap inddrages, når forældrene oplever behov for døgnafstning? *Uden for nummer* 35-2017.
- Committee on the Rights of the Child (1997).** *General discussion on the rights of children with disabilities*. UN/CRC/C/66, Annex V (Geneva, United Nations).
- Committee on the Rights of the Child (2009).** General comment nr. 12 – The right of the child to be heard. *United Nations convention on the rights of the child*.
- Huesen, M. (1996).** Det fælles tredje – og fællesskab og værdier i det pædagogiske arbejde. I: Pécseli, B. (Red.), *Kultur og pædagogik*, (s.218-232). Hans Reitzels Forlag.
- Hultman, L., Pergert, P., og Forinder, U. (2017).** Reluctant participation – the experiences of adolescents with disabilities of meetings with social workers regarding their right to receive personal assistance. *European Journal of Social Work*, 20(4), 509-529.
- Jacobsen, C. B., K. M. Sørensen, F. Mannerup og P. Bischoff. (2022).** *Børnesamtaler – i et børneperspektiv*. København: Institut for Socialrådgiveruddannelse, Københavns Professionshøjskole.
- Jensen, B. S. (2014).** *Inddragelse af udsatte børn og unge i socialt arbejde – reel inddragelse eller symbolsk retorik?* [Ph.d.-afhandling]. Aalborg Universitet.
- Jensen, B. S. og Sørensen K. M. (2023).** *Børneinddragelse i socialt arbejde*. Samfundslitteratur.
- Kampmann, J., Rasmussen, K. og Warming, H. (2017).** *Interview med børn*. Hans Reitzels Forlag.
- Kvale, S. og Brinkmann, S. (2015).** *Interview – Det kvalitative forskningsinterview som håndværk*. (3.udg.) Hans Reitzels Forlag.
- Lundy, L. (2007):** 'Voice' Is Not Enough: Conceptualizing Article 12 of the United Nations Convention on the Rights of the Child. *British Educational Research Journal*, Vol. 33, No. 6.
- Moesby-Jensen, C. K. (2019).** *Diagnoser i myndighedsarbejde – børn og unge med autisme eller ADHD*. (s. 214-220). Samfundslitteratur.
- Priestley, M. (1998):** Childhood disability and disabled childhoods: *Agendas for research, Childhood*, volume 5, Issue 2.
- Rasmussen, P.S., Heinemeier, A.B., og Olsen, L. (2019):** *Udfordringer i samarbejdet omkring børn og unge med handicap. En forundersøgelse baseret på 29 VISO-rådgivningsforløb*. VIVE.
- Rasmussen, P. S., Villumsen A.M. og Rossen, C. V. (2023).** *Metoder til at inddrage børn med autisme og ADHD i myndighedssagsbehandling – Vidensindsamling under Videnscenter om børneinddragelse og udsatte børns liv*. VIVE .
- Socialstyrelsen (2022).** *Inddragelse af børn og unge med autisme i egen sag - Et inspirationsmateriale*.
- Social- og Boligstyrelsen, VIVE, Børns Vilkår (2023).** *Videnstema: Inddragelse af børn og unge med handicap i egen sag*. Videnscenter om børneinddragelse og udsatte børns liv.
- Villumsen, A.M. og Strandby, M.W. (2023):** *Forældreinddragelse i myndighedssagsbehandling*. VIVE.

Dilemmaer i inddragelsen af børn og unge med funktions- nedsættelser

AF MARIA ECKHARDT CHRISTIANSEN, LEKTOR OG
CHRISTIAN MARTIN BÄCHLER, LEKTOR



Barnets lov har sat fokus på inddragelsen af alle børn og unge, også af børn og unge med funktionsnedsættelser. I denne artikel udfolder vi tre dilemmaer, som opstår på området med funktionsnedsættelser, når børn og unge skal inddrages. De tre dilemmaer foregår på forskellige niveauer: Samarbejdet med barnet, samarbejdet med forældrene og samarbejdet på et organisatorisk niveau.



Med barnets lov er der kommet nye forventninger til socialrådgivere på området med børn og unge med funktionsnedsættelser. For at overholde lovgivningen skal socialrådgiveren hele tiden tænke inddragelse af barnet i sagen. Det gælder alle sagsgange fra screeningen over afdækning til den børnefaglige undersøgelse. På området med børn og unge med funktionsnedsættelser indebærer det, at der også skal tænkes inddragelse, når der behandles simple sager såsom merudgifter, men også når der behandles sager om aflastning og tabt arbejdsfortjeneste. Der er dermed tale om en forståelse, hvor inddragelse er helt centralt, hvilket står i kontrast til tidligere forståelser i dele af området for funktionsnedsættelser (Bächler og Christiansen 2022).

I denne artikel belyser vi tre af de dilemmaer, som kan opstå i inddragelsesprocesserne. Empiriindsamlingen er foregået i efteråret 2022, og den er som naturlig konsekvens heraf sket under de daværende gældende bestemmelser i serviceloven. Et af dilemmaerne udspiller sig i samarbejdet med barnet eller den unge, mens de to andre dilemmaer befinder sig på andre niveauer. Det drejer sig om samarbejdet med forældrene til barnet eller den unge samt det organisatoriske samarbejde omkring inddragelsen. Alle tre dilemmaer vil kunne findes i andre dele af socialt arbejde, men der er særlige forhold ved funktionsnedsættelsesområdet, som gør, at dilem-

maerne bliver særligt relevante at forholde sig til på dette område. Området for funktionsnedsættelser spænder naturligvis bredt, men de tre dilemmaer er ikke knyttet til én bestemt funktionsnedsættelse.

Studiet tager udgangspunkt i fokusgrupper og interviews med i alt 11 socialrådgivere. Artiklen indeholder de tre dilemmaer, som har fyldt mest i diskussionerne i disse fokusgrupper og i interviews. Funktionsnedsættelsesområdet er meget komplekst og med mange nuancer, hvilket også afspejler sig i store forskelle i kommunernes organisering og socialrådgivernes praksis. Der er derfor ikke én one-size-fits-all-løsning til hvert dilemma, men derimod flere overvejelser og nuancer fra praksis, som kan være med til at inspirere praksis.

INDDRAGELSE PÅ FUNKTIONSNEDSÆTTelsesOMRÅDET

Børnekonventionen har igennem mange år tilskrevet, at et barn har ret til at blive inddraget i egen sag. Alligevel forventes barnets lov at medføre store ændringer for praksis, da der på området for børn og unge med funktionsnedsættelser vil være eksplicit krav om inddragelse direkte i den danske lovgivning. Barnets lov bygger på et børnesyn, hvor barnet er en vigtig aktør i eget liv, og derfor skal inddrages og høres i egen sag. Tidligere gældende lovgivning, serviceloven, har ikke lige så eksplicit udtrykt dette inddragelseskrav i forbindelse med netop den målgruppe. Vores resultater viser, at praksis har tolket den tidligere lovgivning forskelligt. Nogle kommuner har tolket lovgivningen ud fra, at barnet eller den unge med funktionsnedsættelse ikke nødvendigvis burde høres i egen sag, mens andre kommuner har haft inddraget barnet eller den unge, særligt med henvisning til Børnekonventionens artikel 12.

I bemærkningerne til barnets lov fastsættes det, at børn og unge med funktionsnedsættelser skal sidestilles med børn og unge, der har et behov for støtte grundet sociale problematikker. Der står i barnets lov § 2, at støtten skal gives med afsæt i barnets eller den unges perspektiv, ressourcer og behov.

Selvom børn og unge med funktionsnedsættelser bliver sidestillet med børn med sociale problemstillinger, er målgruppen fortsat nævnt særskilt i loven. I barnets lov § 5 står der, at barnet eller den unge, herunder børn og unge med funktionsnedsættelser, har ret til indflydelse. Ligeledes står der i § 8 i barnets lov, at tilrettelæggelse af støtten skal ske med hensyn til barnet eller den unge, og ifølge § 80 stk. 2 skal støtten gives med afsæt i barnets eller den unges perspektiv.

Et centralt aspekt af inddragelsen er følgelig reel indflydelse og dermed en rettighed, der minder om Børnekonventionens formulering i artikel 12.

INDDRAGELSE ER MERE END EN SAMTALE

Barnets lov tilsiger altså, at inddragelse er mere end blot at afholde en samtale med et barn eller en ung. I stil hermed opdeler Laura Lundys model for inddragelse af børn (2007) inddragelsen i fire elementer ud fra Børnekonventionens artikel 12. Når socialrådgivere skal tænke over inddragelse af barnet eller den unge i egen sag, indebærer det ifølge Lundy, at de forholder sig til:

Rum: Barnet har ret til trygge og inkluderende muligheder, hvori barnet kan udtrykke dets synspunkt

Stemme: Barnet har ret til at blive understøttet i og faciliteret til at udtrykke dets synspunkt

Tilhører: Barnet har ret til, at dets synspunkt bliver hørt

Indflydelse: Børn har ret til, at dets synspunkt får indflydelse på dets sag i et hensigtsmæssigt omfang

Denne opdeling giver mulighed for at kunne tale mere nuanceret om den inddragelsespraksis, der foregår i kommunerne. Som et eksempel på denne opdelings af inddragelsesrelevans viser det første dilemma, at indflydelsesdelen kan ende med at stå i vejen for, at der overhovedet skabes et rum til, at barnet kan udtrykke sig selv

UDSAGN FRA PRAKSIS

Til at belyse inddragelsespraksis i kommunerne har vi gennemført fokusgruppeinterviews og enkeltpersonsinterviews med i alt 11 socialrådgivere fra fire forskellige kommuner. Som en del af et interview har personerne enten i en fokusgruppe eller i et enkeltpersonsinterview rangeret forskellige inddragelsesmetoder efter deres anvendelighed på funktionsnedsættelsesområdet. Det drejer sig eksempelvis om observationer, samtaler, konkrete redskaber som Børnelinealen, digitale værktøjer m.v. Her blev det internt i fokusgrupperne og også på tværs af kommunerne tydeligt, at der var forskellige hensyn at tage og forskellige opfattelser omkring især nødvendigheden af inddragelse, og samarbejdet med forældrene og den øvrige organisation.

I denne artikel belyser vi tre af de dilemmaer, som særligt stod frem i empirien:

- Hvordan tilrettelægger man inddragelsen for barnet uden hverken at afgrænse indflydelsen for tidligt eller lade barnet få falske forhåbninger?



MARIA ECKHARDT CHRISTIANSEN

Cand.jur. og lektor i jura på socialrådgiveruddannelsen på UCL Erhvervsakademi og Professionshøjskole i Odense. Maria har en stor interesse for socialjuraen og tidligere erhvervs erfaring med arbejdet med børn og unge med funktionsnedsættelser.
mech@ucl.dk



CHRISTIAN MARTIN BÄCHLER

Cand.scient.pol, meritlærer og lektor i samfundsvidenskab på socialrådgiveruddannelsen på UCL Erhvervsakademi og Professionshøjskole i Odense. Christian har tidligere undervist i folkeskolen og på Lær For Livets indsatser over for børn og unge i udsatte positioner.
cmbc@ucl.dk

- Hvordan tilrettelægger man samarbejdet med forældrene i inddragelsen af barnet, når de på den ene side kan være dem, der kender barnet bedst, og de omvendt også kan have egne interesser i barnets sag?
- Hvordan tilrettelægger man samarbejdet omkring inddragelsen med den øvrige organisation, når der er forskellige lovgivninger på spil og potentielt forskellige organisatoriske logikker?

FØRSTE DILEMMA: BARNETS INDFLYDELSESRUM

Når borgere bliver inddraget af socialrådgivere, kan deres rolle forstås på et kontinuum mellem at være objektiviseret til at være aktiv aktør i eget liv (Ørum et al. 2021). Socialrådgiverens navigeren i dette asymmetriske magtforhold kan i værste fald medføre, at den unge føler sig gjort socialt usynlig i inddragelsen eller undlader at deltage overhovedet (Moesby-Jensen 2021). Børn og unge med funktionsnedsættelser kan føle kommunikationen med socialrådgiveren så belastende, at de helt undlader at deltage (Alstrup et al. 2016). Rammesætningen af mødet og socialrådgiverens inddragelsesstil kan altså påvirke alle fire dele af inddragelsen: Hvorvidt barnet møder op (rum), om barnet kan udtrykke sine holdninger (stemme), om socialrådgiver reelt hører og tager barnets input alvorligt (tilhører), og om barnet får indflydelse på egen sag.

For at sikre, at barnet ikke føler sig objektiviseret eller usynlig i inddragelsen, er det centralt at se på rammesætningen af inddragelsen og barnets indflydelsesrum. Tidligere studier peger blandt andet på vigtigheden af forberedende møder, hjemmebesøg, fleksible mødestrukturer m.v. (Alstrup et al. 2016; Engen et al. 2022; Engwall et al. 2019; Hultman et al. 2019; Moesby-Jensen 2021). Selv med initiativer som disse, er socialrådgiveren dog stadig efterladt med et dilemma om, hvordan den enkelte socialrådgiver går til opgaven med at tilrettelægge inddragelsen uden at give barnet falske forhåbninger eller indsnævre mulighedsrummet fuldstændig fra start.

En tilgang til dette dilemma fremkom i en af fokusgrupperne, hvor socialrådgiverne beskrev, at de altid rammesatte tidligt og tydeligt, og dermed skabte en klar struktur. En del af denne rammesætning var at forventningsafstemme barnets forventninger til et realistisk niveau. Eftersom det drejer sig om funktionsnedsættelsesområdet, er indsatser ikke nødvendigvis af hensyn til barnet, men kan være af hensyn til forældre eller søskende. Med andre ord har barnet ikke nødvendigvis selv indflydelse på, hvorvidt der skal igangsættes en indsats eller ej.

En tidlig og tydelig rammesætning gør det derfor forståeligt for barnet, hvordan det kan indvirke på egen sag. Det medfører dog samtidig, at barnets potentielle indflydelse kan begrænses betragteligt fra start og i nogle tilfælde blive så begrænset, at man kan sætte spørgsmålstegn ved, om barnet reelt kan udøve nogen meningsfuld grad af indflydelse. Som en af socialrådgiverne beskrev, kunne et barns indflydelse give anledning til bekymring for det videre forløb, hvilket medførte, at man enten undlod at inddrage barnet eller lavede en meget tydelig rammesætning af muligheder fra begyndelsen af en inddragelse:

“Hvis barnet ligefrem skal høres, så tænker jeg, jamen, hvis barnet så siger nej, hvad skal vi så? Så kan forældrene ikke få [aflastning], og så kan man ende med en anbringelse i stedet for, fordi forældrene de går nedenuom og hjem.”

En anden tilgang til dilemmaet bliver blandt andet repræsenteret af en socialrådgiver, der fortæller, at hun gerne inddrager børnene. Hun mener, at indflydelsesdelen af inddragelse er central og ikke må stå i vejen for, at barnet bliver inviteret ind i inddragelsen og støttet i at udtrykke sig:

“Jeg har lige haft en episode med en, som også er blevet, hvor mor har brug for aflastning, og spurgte ind til drengen: Hvad han synes om det, og om han kendte nogen, der kom der og sådan noget. Og han var sådan helt: ‘Ja, så skal jeg på ferie og sådan’. Så han er blevet spurgt, om han syntes det var en god ide, og han er helt ivrig for at komme af sted.”

Det er åbenlyst nemt at inddrage og give plads til barnets indflydelse i de tilfælde, hvor barnet er enig med socialrådgiveren og forældrene. Det rejser derfor efterfølgende i denne fokusgruppe en diskussion af dilemmaet om, hvad socialrådgiveren så gør, hvis barnet ikke vil inddragelse. Hvis man på denne måde vælger at tilgå dilemmaet omkring rammesætningen af mødet med en mindre stringent rammesætning af barnets mulighedsrum, står man efterfølgende potentielt i en sværere situation. Som en af fokusgrupperne diskuterede, kan man risikere at skulle overtale barnet til den fagligt vurderede nødvendige løsning i sidste ende uanset. Dermed har man sikret at barnets stemme bliver hørt, men ikke at barnet reelt har indflydelse, hvis barnet var uenigt med de fagprofessionelles vurdering. Hermed bliver barnet på sin vis igen objektiviseret, og barnets holdning betragtet som en forhindre-



“Socialrådgiveren på funktionsnedsættelsesområdet står som skitseret i inddragelsesdilemma om, hvor åbent indflydelsesrummet, reelt kan være”

dring, der skal overvindes for, at de fagprofessionelles beslutning kan gennemføres.

Socialrådgiveren kan altså ifølge informanterne enten vælge at rammesætte tydeligt og nedjustere barnets forventninger fra start eller alternativt holde mulighedsrummet åbent for til sidst selv at lukke det om de muligheder, socialrådgiveren kendte inden mødet. I begge tilfælde kan barnet potentielt ende med at føle sig usynlig eller ligegyldig i inddragelsen, da det ikke føler sig hørt eller har reel indflydelse. Det gør sig særligt gældende på funktionsnedsættelsesområdet, da mange indsatser sker af hensyn til forældre og søskende.

Der er dog flere nuancer til dette dilemma. Flere af socialrådgiverne gjorde nemlig opmærksom på, at der er mulighed for, at barnet kan få indflydelse på selve aflastningen. De kan altså ikke bestemme, om der skal være aflastning, men eventuelt hvor aflastningen skal foregå. Et lignende eksempel på inddragelse, hvor et barn er med til at bestemme, hvad der

sker inden inddragelse og hvornår første aflastning finder sted, er tidligere fremhævet hos Alstrup, Hammen og Frederiksen (2016).

Denne indflydelse på, hvordan aflastningen skal se ud, og ikke om der skal være aflastning, er dog ikke altid lige til: Socialrådgiveren kan ikke undgå at minimere rummet for indflydelse, enten først eller sidst i samtalen, hvis der er behov for et specialiseret tilbud. Mange kommuner har få specialiserede specialtilbud, hvilket giver få eller ingen muligheder at vælge imellem for barnet. Det kan derfor blive sværere at imødekomme barnets ønsker til processen og rammerne om aflastningen. Flere af socialrådgiverne giver derfor også udtryk for, at indflydelse primært bliver på et niveau, hvor det eksempelvis handler om, hvad der skal ske i hverdagen på aflastningsstedet:

“Børnene kan jo ikke vælge stedet, de ender med, men de kan måske vælge, at det faktisk betyder noget for dem, hvilken type sengetøj det er. Sådan nogle små håndgribelige ting, som betyder noget for dem i deres hverdag. ‘Kunne jeg få lov at have den her lille ting med, der sidder og gør mig godt tilpas, som jeg følges med hver dag’”

Indflydelsen på mere dagligdagsprocesser i aflastningen sker ofte uden om socialrådgiveren, fordi aftalerne laves direkte mellem aflastningssted og barn. På den måde kan barnets reelle og primære indflydelse i og omkring aflastningen altså foregå uden deltagelse af socialrådgiveren.

Socialrådgiveren på funktionsnedsættelsesområdet står som skitseret i inddragelsesdilemma om, hvor åbent indflydelsesrummet reelt kan være samt hvornår i samtalen, det er bedst at tydeliggøre en eventuel begrænset indflydelse. Det er en reel mulighed, at den største indflydelse finder sted i dagligdagen på et aflastningssted og ikke hos socialrådgiveren, der ofte ikke kan lade barnet bestemme om, hvor og hvornår aflastningen skal finde sted.

ANDET DILEMMA: FORÆLDRES ROLLE UNDER INDDRAGELSEN

Socialrådgiveren samarbejder med andre end kun barnet eller den unge selv. Ifølge barnets lov § 80, stk. 2, skal indsatser gives med afsæt i barnet eller den unges perspektiver og i samarbejde med forældrene. Det er altså ikke nok at inddrage barnet uden et samarbejde med forældrene. Det følger samtidig af § 7 i barnets lov, at det er de voksne, der bærer ansvaret for, at barnet eller den unge får den støtte, der

er brug for. Det er altså et fælles ansvar, socialrådgiveren og forældrene har i samarbejdet. På funktionsnedsættelsesområdet er forældrene også ofte særligt vigtige aktører, da de kan agere tolke og som oversættere for det, som barnet udtrykker.

Det stiller socialrådgiveren i et andet dilemma. Dette dilemma handler om, hvorvidt forældre bør agere sådanne tolke for deres børn under inddragelsen. Nogle socialrådgivere giver gennem samtalerne udtryk for, at forældre kender deres børn og børnenes kommunikation bedst, og derfor kan være gode tolke. Andre oplever modsat, at forældre videregiver forvredt information og selv kan have skjulte dagsordener. Et eksempel kan være, hvis forældrene holder barnet væk fra inddragelsesmuligheder eller nægter aflastning med begrundelsen, at barnet ikke vil, uden at socialrådgiveren har et reelt indtryk af barnets egen holdning.

Barnets ret til bisidder er sikret i barnets lov ved §6, der også tilskrives, at socialrådgiveren skal oplyse barnet om denne rettighed. En bisidder kan være alt fra en professionel bisidder til forældrene. Det står i tidligere litteratur klart, at bisiddere generelt kan spille en central rolle under inddragelse. Såfremt bisiddere deltager under inddragelsen, er det med til at styrke barnets egen stemme. Bisiddernes relevans bliver nævnt af både socialrådgivere og unge med funktionsnedsættelser (Alstrup et al. 2016; Hultman et al. 2017; Moes-

by-Jensen 2021). Spørgsmålet er så, hvad der sker, når bisidderen bliver en eller flere forældre.

Forældrene kan som nævnt være vigtige for, at barnets stemme kan komme til udtryk, samtidig med, at de kan have egne interesser på spil. En tilgang til dilemmaet under fokusgrupperne og interviews viser sig derfor i en vis skepsis over for forældrene: Forældrene kan være en hæmsko for inddragelsen. En af de interviewede socialrådgivere fortæller, at forældrenes deltagelse i inddragelse af barnet kan gøre det svære at skabe rum til barnet, da rummet kan begrænses af forældrenes ressourcer, overskud eller egne interesser:

“Og så har jeg da også haft en fornemmelse af, at forældrene ikke synes, vi skulle se det, fordi så stemmer det ikke overens med det billede, de har vist os.”

Her hentyder socialrådgiveren til, at forældrene ikke har lyst til, at socialrådgiveren skal inddrage barnet ud fra en formodning om, at det vil påvirke forældrenes bevillinger negativt.

En anden socialrådgiver fortæller, at nogle forældre er utrygge ved, at socialrådgiverne har samtaler med børnene: *“Forældrene er jo simpelthen overbeviste om, at vi skælder deres børn ved at komme og snakke med dem.”*

En måde at imødekomme en sådan forventet bekymring hos forældrene er ved at dele mødet op, så barnet kun inddrages i en del af mødet, eller at barnet har lov til at gå, når barnet vil. En sådan opdeling medfører dog stadig risiko for, at forældrene bliver de primære til at give barnets perspektiv snarere end barnet selv.

Det er dog langt fra alle i praksis, der har denne oplevelse af den typiske forælder. En anden socialrådgiver fortæller, at nogle forældre forventer en højere grad af inddragelse af deres barn, end det er tilfældet, men at det fortsat kan være svært at navigere i inddragelsen for forældrene.

“Omvendt så har vi faktisk også de forældre, der ikke forstår, hvorfor vi ikke snakker med deres børn. Hoor vi bliver klandret for, at der er ikke nogen, der har set mit barn i fem år og snakket med ham, og når vi så gerne vil, så får vi faktisk ikke lov. Så den er meget ambivalent for forældrene, tror jeg.”

En anden tilgang til dilemmaet for nogle af socialrådgiverne er i højere grad at samarbejde med både forældre og børn eller den unge i hele inddragelsen. Flere socialrådgivere si-

“Voksenafdelingen har en tydelig forventning om, at børnene har været inviteret til samtaler”

ger, at forældrene selvfølgelig kan have egne interesser, men grundlæggende vil deres børn det bedste. Flere socialrådgivere beskriver det også som en selvfølgelighed at have et tæt samarbejde med forældrene, da indsætter ofte sker af hensyn til dem eller deres andre børn. Det italesættes ikke i de her afholdte interviews og fokusgrupper, men tidligere forskning viser, at eventuelle uenigheder mellem barnet og forældrene i inddragelsessituationen, kan indebære tendenser til, at socialrådgiverne vægter forældrenes ord tungest. Det gælder især for yngre børn (Engwall et al. 2019, Hultman et al. 2019).

Såfremt barnet ikke deltager, mener socialrådgivere i et tidligere studie (Hultman et al. 2019) samt i denne undersøgelse, at samstemmende information mellem de voksne er med til at sikre et reelt indblik i barnets liv og dermed et mere troværdigt børneperspektiv.

Det kan altså være meget svært at skabe rummet til barnet, hvis der opstår uenigheder mellem barnet og forældrene, og rummet kan i det hele taget begrænses af forældrenes overskud og ressourcer. Derfor skal socialrådgiveren, der vælger at samarbejde i høj grad med forældrene i inddragelsessituationen, have sit fokus flere steder: Der skal være rum til barnet, man skal være opmærksom på eventuelle uenigheder i familien, forældrenes ressourcer og overskud m.v.

Samlet set oplever mange af de adspurgte socialrådgivere en stor værdi i et tæt samarbejde med forældrene og ser dem også som vigtige samarbejdspartnere. Det bliver imidlertid stadig overladt til den enkelte socialrådgiver at navigere i uenigheder og samtidig også overladt til den enkeltes tolkning, om forældrene hjælper deres barns reelle stemme på vej, eller om de har egne interesser, som de skjuler bag barnets ord.

TREDJE DILEMMA: SAMARBEJDE I ORGANISATIONEN

Et tredje dilemma, som socialrådgiveren skal navigere i ved inddragelse, handler om samarbejdet og forventninger fra andre dele af organisationen, særligt unge-handicap-afdelinger eller voksen-handicap-afdelinger. Da kommunerne er organiseret forskelligt, omtales den næste afdeling, som børnene eventuelt møder i kommunen efter børne-handicapafdelingen, som voksenafdelingen. Det er nemlig ikke kun koordineringen udadtil med samarbejdspartnere som forældre og aflastningssteder, der er centrale for, hvordan inddragelsen ender med at se ud. Ligesom på andre velfærdsområder er det centralt at se på den interne koordinering i organisationen på lige fod med koordineringen udadtil samt det spændingsfelt, hvor de to typer af koordinering overlapper (Gittell og Weiss 2004).

Man kan have en intuitiv forståelse af, at et tæt samarbejde omkring inddragelsespraksis mellem børne- og voksenafdeling vil være det rigtige svar i spørgsmålet om, hvordan man tilrettelægger et sådan samarbejde. Som dette afsnit vil vise, kan der dog være forskellige organisatoriske logikker på spil og en opfattelse af, at samarbejdet med andre afdelinger primært skal omhandle forældrene.

I nogle kommuner har man dog et tæt samarbejde og høj grad af intern koordinering mellem børne- og voksenafdeling. Samarbejdet udspiller sig således både formelt ved eksempelvis overdragelsesmøder og mere uformelt ved samtaler i hverdagen. Det tætte samarbejde medfører, at voksenafdelingen sætter nogle tydelige forventninger til deres kollegaer i børneafdelingen, og at de sammen får planlagt, hvordan tilvænning af inddragelse hos barnet skal ske. Nogle socialrådgivere oplever, at disse tydelige forventninger fra voksenafdelingen hjælper med at skærpe børneafdelingens fokus på tidlig inddragelse af børnene. Som en socialrådgiver udtrykker det:

“Vores voksensystem udfordrer os nogle gange, hvis de ikke synes, at vi har talt nok med børnene. Altså fordi de spørger jo, når vi laver de her overdragelser: ‘Hvad vil den unge?’”

Voksenafdelingen har en tydelig forventning om, at børnene har været inviteret til samtaler, er trænet i at give deres mening til kende, og at socialrådgiveren sammen med barnet har fundet en måde, som barnet kan udtrykke sig, samtidig med en forventning om, at socialrådgiverne kender børnenes perspektiv. Forventningerne og samarbejdet med voksenafdelingen beror på en logik, der siger, at “jo flere gange de er trænet i at deltage i mødet, jo nemmere bliver det, når de fylder 18.” I stil hermed vurderer et tidligere nordisk studie, at både tilvænning og træning i at udtrykke sin egen holdning er centralt for at lykkes med inddragelsen (Hultman et al. 2017).

Det omfattende organisatoriske samarbejde mellem afdelinger er med til at skabe en position for barnet, hvor det tidligt trænes i at blive aktør i egen sag og ikke eksempelvis objekt i en aflastningssag. Samarbejdet og forventningerne fra voksenafdelingen bløder derfor op på den forståelse, som socialrådgiverne alternativt kunne have af, at det ikke er relevant at inddrage børnene i eksempelvis aflastningssager, da behovet for aflastningen er hos forældrene (Christoffersen og Ejrnæs 2017).

Denne forståelse af, at forældrene er de mest vigtige i aflastningssager, er som nævnt mere fremherskende i en anden



“Det rejser derfor efterfølgende i denne fokusgruppe en diskussion af dilemmaet om, hvad socialrådgiveren så gør, hvis barnet ikke vil inddragelse”

kommune. Her er det primære organisatoriske samarbejde mellem afdelingerne ved overdragelsesmøder samtidig med, at møderne har fokus på forældrene. Det manglende fokus på den unge begrundes blandt andet med, at lovgivningen, de organisatoriske rammer og de organisatoriske processer er for væsensforskellige mellem afdelingerne. Derfor giver det ikke mening for voksenafdelingen at forvente, at børneafdelingen øver inddragelsen med barnet. Deres måder at samtale eller inddrage på er alligevel forskellige. Det afspejler sig i børneafdelingen, der ikke skaber et rum for inddragelsen og som naturlig konsekvens heraf ikke øver barnets mulighed for at udtrykke sig.

Samtidig giver en socialrådgiver fra denne kommune udtryk for, at samarbejdet med forældrene bliver det primære i ens sociale arbejde, da det er forældrene, der står i den svære situation. Forældrene kan være meget bekymrede:

“Altså den dag vi ringer til dem og siger: ‘Nu skal sagen faktisk til at slutte her, og vi skal indkalde til sådan et overdragelsesmøde’, så går de helt i panik.”

Da barnets forældre fylder meget i den socialfaglige vurdering hos socialrådgiverne i voksenafdelingen, fjernes fokus fra barnet og barnets inddragelsesmuligheder. Denne praksis tilgodeser forældrene og er fagligt begrundet med, at forældrene har været de vigtigste personer i barnets liv, og er samtidig med til at forstærke barnets position som et objekt, der ikke får trænet at udtrykke sin egen stemme.

Således lægger dette dilemma sig i forlængelse af det andet dilemma: Forældrene er de primære personer i barnets liv og kan samtidig være talerør for barnet. Det er ifølge lovgivningen også af hensyn til forældre eller søskende, at der eksempelvis iværksættes aflastning. Sammenholdt med en oplevelse af forskellige lovgivninger i de to afdelinger og forskellige organisatoriske processer mellem børne- og voksenafdeling, medfører det, at man lægger sit fokus på forældrene i samarbejdet. Omvendt oplever andre kommuner, at voksenafdelingen er med til at lægge et pres på, at barnet bliver trænet i og vænnet til at blive inddraget.

FORSKELLIGE TILGANGE TIL DILEMMAER OG NYE FORVENTNINGER

For at overholde lovgivningen og intentionerne i barnets lov er socialrådgivere nødt til at tænke i inddragelse af barnet eller den unge under hele sagsprocessen. Det er dog ikke nødvendigvis altid lige til på funktionsnedsættelsesområdet. Artiklen har vist dilemmaer i tre forskellige samarbejdsniveauer, som får indflydelse på en socialrådgivers inddragelse af et barn eller en ung med funktionsnedsættelser.

Gennem de tre dilemmaer har vi skitseret, at der indtil nu i kommunerne eksisterer meget forskellige tilgange, forståelser og organiseringer, som præger inddragelsen af børn og unge med funktionsnedsættelser. Dette studie med 11 socialrådgivere fra fire kommuner kan naturligvis ikke afdække hele feltet, men givet forskellene vurderes det, at en vigtig del af bredden i nuværende praksis er afdækket. Intet af de tre dilemmaer byder på én simpel løsning uden ekstra omkostninger, som kræver en øget koordinering på tværs af organisationen med forældrene eller med barnet.

Beskrivelsen af de tre dilemmaer tager udgangspunkt i empiri indsamlet inden barnets lov. Det vil blive interessant at følge området, nu hvor barnets lov ændrer ordlyd og eksempelvis tydeligere ekspliciterer, at indflydelse i egen sag også gælder for børn med funktionsnedsættelser. Flere gange under fokusgrupper blev det diskuteret, hvorvidt man under de gamle lovbestemmelser burde inddrage børnene, og med den nye ordlyd og fokus i barnets lov kan man forvente, at det bliver tydeligere. Det blev da også nævnt fra flere af socialrådgiverne, at der var et håb om, at inddragelse ville være et lovkrav, fordi “det ville give god mening, hvis det var et lovkrav, at man skulle se børnene”. Potentielt kan barnets lov være med til at mindske spændvidden i tilgangene til dilemmaerne, da det bliver tydeligere, at barnet eller den unge med funktionsnedsættelse skal have indflydelse.

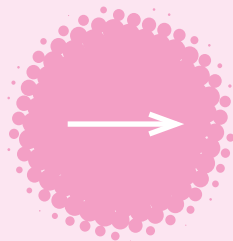
LITTERATUR

- Alstrup, C. K., Hammen, I. og Frederiksen, A.** (2016). *Børn og unge med kronisk sygdom eller handicap i familiepleje: perspektiver fra Københavns Kommune*. Københavns Kommune, Center for Familiepleje, Videnscenter for Anbragte Børn og Unge.
- Bächler, C. M. og Christiansen, M. E.** (2022). Forskningsoversigt: Inddragelse af børn og unge med funktionsnedsættelser. *Socialt Arbejde og Velfærd*, 2(2), 15–28.
- Christoffersen, B. J. og Ejrnæs, M.** (2017). *Skal et barn med handicap inddrages når forældrene oplever behov for døgnafstning?* 35, 34–43.
- Engen, M., Østergård, P., Svensson, C. F. og Nielsen, V. B.** (Red.). (2022). *Problembaserede undersøgelser på socialrådgiveruddannelsen* (1. udgave). Hans Reitzel.
- Engvall, K., Östberg, F., Andersson, G., Bons, T. og Bringlöv, Å.** (2019). Children with disabilities in Swedish child welfare – a differentiating and disabling practice. *European Journal of Social Work*, 22(6), 1025–1037. <https://doi.org/10.1080/13691457.2018.1461073>
- Gittell, J. H. og Weiss, L.** (2004). Coordination Networks Within and Across Organizations: A Multi-level Framework*. *Journal of Management Studies*, 41(1), 127–153. <https://doi.org/10.1111/j.1467-6486.2004.00424.x>
- Hultman, L., Forinder, U., Öhrvall, A.-M., Pergert, P. og Fugl-Meyer, K.** (2019). Elusive Participation – Social Workers’ Experience of the Participation of Children with Disabilities in LSS Assessments. *Scandinavian Journal of Disability Research*, 21(1), 38–48. <https://doi.org/10.16993/sjdr.558>
- Hultman, L., Pergert, P. og Forinder, U.** (2017). Reluctant participation – the experiences of adolescents with disabilities of meetings with social workers regarding their right to receive personal assistance. *European Journal of Social Work*, 20(4), 509–521. <https://doi.org/10.1080/13691457.2016.1201051>
- Lundy, L.** (2007). ‘Voice’ is not enough: conceptualizing Article 12 of the United Nations Convention on the Rights of the Child. *British Educational Research Journal*, 33(6), 927–942. <https://doi.org/10.1080/01411920701657033>
- Moesby-Jensen, C. K.** (2021). Advocacy and participation: young people with autism spectrum disorder and their experiences with statutory casework. I: M. Bruselius-Jensen, I. Pitti og E. K. M. Tisdall (Red.), *Young people’s participation: revisiting youth and inequalities in Europe* (s. 175–193). Policy press.
- Ørum, M. S., Jeppesen, M. K. og Dahler, A. M.** (2021). Om at gøre plads til borgeren i samtalen: Kommunikation og brugerinddragelse i socialt arbejde – hvad ved vi? *Socialt Arbejde og Velfærd*, 1(1), 9–22.

PEER REVIEWED

Afværgemekanismer: Socialrådgiverpraksis efter lov om bekæmpelse af ungdomskriminalitet

AF ANN-KARINA HENRIKSEN, DOCENT OG JETTE HOLLER
LANGHORN, ADJUNKT



Lov om bekæmpelse af ungdomskriminalitet har skabt ny arbejdspraksis blandt børn- og ungerådgivere i kommunerne. Loven har medført, at myndigheden over børn, der vurderes at være kriminalitetstruet, delvist er flyttet til Ungdomskriminalitetsnævnet. Således bliver afværgemekanismer et prisme til at undersøge, hvordan loven fungerer i praksis, og stille skarpt på, hvornår børn- og ungerådgivere oplever u hensigtsmæssige konsekvenser af lov om bekæmpelse af ungdomskriminalitet.



I 2019 blev lov om bekæmpelse af ungdomskriminalitet indført. Den nye lovgivning betyder, at børn og unge i alderen 10-17 år, der er mistænkt eller dømt for personfarlig eller anden alvorlig kriminalitet, kan henvises til ungdomskriminalitetsnævnene. Nævnene behandler ca. 850 hovedsager årligt, hvoraf ca. 70 procent ender med en afgørelse om et forbedringsforløb.

De seneste år har vi i stigende grad set en udvikling, hvor ungdomskriminalitet håndteres gennem en integreret indsats af det sociale og strafferetlige system som fx ungdomssanktioner og muligheden for surrogat-varetægt eller afsoning på en døgninstitution (Storgaard 2013, Brinkgaard 2022). Den nye lovgivning viderefører denne tilgang til straf og kriminalitetsforebyggelse for unge med den væsentlige ændring, at loven også vedrører børn i alderen 10-14 år. Med etablering af Ungdomskriminalitetsnævnene og Ungekriminalforsorgen er myndigheden over børn, der vurderes at være kriminalitetstruet, blevet delvist flyttet fra kommunerne. Når et barn henvises til Ungdomskriminalitetsnævnet, kan nævnet træffe afgørelse om et forbedringsforløb, der består af en række foranstaltninger, som kommunen er forpligtet til at iværksætte, og barnet er forpligtet til at følge. Det har medført ny praksis for børn- og ungerådgiverne i kommunerne, herunder en pligt til at udarbejde en ungefaglig undersøgelse og indstilling til en handleplan, når et barn er henvist til Ungdomskriminalitetsnævnet samt at kommunen er underlagt tilsyn af Ungekriminalforsorgen.

Der har løbende været rejst kritik af den nye lovgivning. Dansk Socialrådgiverforening har haft fokus på særligt risikoen for kriminalisering og stigmatisering af børn i udsatte positioner (Frederiksen 2020). Institut for Menneskerettigheder, Red Barnet, Justitia og Børns Vilkår har rejst kritik af børns manglende retssikkerhed, og at de 10 til 14-årige kommer i Ungdomskriminalitetsnævnet på baggrund af politiets mistanke og således ikke får behandlet skyldsspørgsmålet (Laursen, Thage og Pallesen 2022; Red Barnet, Børns Vilkår og Justitia 2023). Endelig har Aarhus Kommune løbende

rejst kritik af det nye system og de udfordringer, det medfører særligt for børn og unge med kognitive udfordringer eller psykiatrinære problemstillinger (Aarhus Kommune 2019; Dahlin 2021).

I denne artikel belyser vi, hvordan kommunale børn- og ungerådgivere håndterer de udfordringer, der opstår i mødet mellem den nye lovgivning og børn i udsatte positioner. Inspireret af Lipsky (1980) har vi identificeret fire afværgeomekanismer, der har til formål at kompensere for lovens mangler eller negative konsekvenser for nogle børn. Artiklen bidrager således med ny viden om, hvilke udfordringer børn- og ungerådgivere oplever i det daglige arbejde med kriminalitetstruede børn og unge, og hvordan de håndterer de krydspres, der opstår mellem at følge loven og handle til barnets bedste.

BAGGRUND OG FORMÅL MED DEN NYE LOV

Lov om bekæmpelse af ungdomskriminalitet (Lov nr. 1705) er gældende for børn og unge i alderen 10 til 17 år, som dømmes eller er mistænkt for personfarlig eller anden alvorlig kriminalitet. Unge over 15 år dømmes og henvises via retten til Ungdomskriminalitetsnævnet. Børn i alderen 10-14 år henvises af politiet på baggrund af en mistanke om begået kriminalitet, hvor politiet finder det sandsynligt, at bevisbyrden er tilstrækkelig til domsfældelse, hvis de var over den kriminelle lavalder.

Når et barn indstilles til Ungdomskriminalitetsnævnet, skal kommunen udarbejde en ungefaglig undersøgelse inden for tre uger. Inden for denne tidsfrist skal kommunen afholde samtale(r) med barn og forældre, indhente udtalelser fra relevante aktører, og forældre og børn over 15 år skal partshøres. Børn- og ungerådgiveren deltager også på nævnsmødet, hvor de er en central kilde til viden om barnet. På baggrund af den ungefaglige undersøgelse og drøftelsen på nævnsmødet træffer nævnet afgørelse om enten ikke at iværksætte yderligere, eller at iværksætte en straksreaktion¹ eller et forbedringsforløb. Et forbedringsforløb består af en handleplan og krav om tilsyn i Ungekriminalforsorgen. Handleplanen kan indeholde fx støttekontaktperson, krav om skoledeltagelse, fremmøde i ungdomsklub, hjemmetider, misbrugsbehandling, familiebehandling, anbringelse. Kommunen er forpligtet til at iværksætte handleplanen inden for en måned og er underlagt kontrol fra Ungekriminalforsorgen i forløbets varighed.

Beslutningskompetencen vedrørende sociale foranstaltninger er således flyttet fra kommunen til Ungdomskriminalitetsnævnet. Nævnet består af en formand, der til daglig

er dommer, en repræsentant fra politiet, der vurderer barnet ud fra et politifagligt skøn, og en repræsentant fra kommunen, der bidrager med et socialfagligt skøn. Hvor barnets lov handler om at sikre barnets trivsel og udvikling i bred forstand, har lov om bekæmpelse af ungdomskriminalitet et mere snævert fokus på at forebygge ny kriminalitet. Der er i nogen grad tale om en ny måde at forstå og håndtere børns kriminalitet, hvor kriminalitet anskues som uønsket adfærd, der kan reguleres gennem et forbedringsforløb, tydelige krav og kontrol med gennemførelse (Henriksen et al. 2024).

Barnet er forpligtet til at overholde forbedringsforløbet i den fulde varighed, der typisk strækker sig over 1 eller 2 år. Hvis et barn ikke overholder forbedringsforløbet ved fx at udeblive fra skole, støtte-kontaktperson eller en tilsynssamtale, vil det få en indskærpelse, der ved to aftalebrud udløser en genindstilling til behandling i nævnet (VEJ. 9668). 50 procent af børnene indstilles til genbehandling i nævnet, hvor der tages stilling til, om handleplanen skal justeres, eller om forløbet skal afsluttes (Larsen et al. 2023). Børn- og ungerådgiverne er forpligtet til at lave en indstilling og en ungefaglig undersøgelse til alle nævnsmøder og har således mulighed for at udøve indflydelse på nævnsafgørelserne.

SOCIALFAGLIGT SKØN, KRYDSPRES OG AFVÆRGEMEKANISMER

I vores undersøgelse af børn- og ungerådgivernes arbejde med indstillinger og genindstillinger til Ungdomskriminalitetsnævnet, blev det tydeligt, at de indimellem oplever et krydspres mellem lovens rammer og intentioner og deres faglige viden om og erfaring med børn i udsatte positioner. Vores analyse af socialrådgiveres nye praksis anskues ud fra Lipskys teori om "street level bureaucracy" (Lipsky 2010). Lipsky er optaget af, hvordan lovgivning og politisk styret praksis udmøntes og møder borgeren. Det er i dette møde mellem system og borger, at professionelle i velfærdsstaten bliver til frontlinjearbejdere, der gør politik til virkelighed. Det betyder, at børn- og ungerådgivere i kommunerne har en politisk rolle, som udmøntes i form af skøn og situerede praksishandlinger, herunder afværgemekanismer (Christensen 2021)

Lipskys teori bidrager til at belyse, hvad der sker, når lov om bekæmpelse af ungdomskriminalitet møder en situeret praksis med børn i udsatte positioner. Socialrådgiverne bliver frontlinjearbejdere, der på den ene side skal følge loven og de politiske intentioner om at sætte konsekvent og rettidigt ind i forhold til børn, der begår personfarlig kriminalitet, og på den anden side varetage børns komplekse støtte-



ANN-KARINA HENRIKSEN

Antropolog og ansat som docent på socialrådgiveruddannelsen, Københavns Professionshøjskole. Hun forsker i unges udsathed, risikoadfærd og anbringelse samt myndighedsudøvelse på børn- og ungeområdet. Hun har senest udgivet bøgerne "Sidste udvej - om at anbringe og blive anbragt på sikret institution" (2020) og er redaktør af grundbogen "Socialfagligt arbejde med anbringelser" (2023).
ankh@kp.dk



JETTE HOLLER LANGHORN

Uddannet socialrådgiver i 2007 og har efterfølgende taget en kandidat i pædagogisk psykologi fra Aarhus Universitet. Jettes erfaring er som socialrådgiver på børn- og ungeområdet og som socialrådgiver på døgninstitutionsområdet. Hun har også siddet i Politiet, hvor hun har arbejdet med opstarten af- og henvisninger til Ungdomskriminalitetsnævnet. Arbejder nu som adjunkt på Københavns Professionshøjskole på udsatte børn- og ungeområdet.
jett@kp.dk

behov. Lipsky peger på, at der i mødet mellem lovgivning og myndighedspraksis kan opstå en række krydspres, der kan håndteres gennem afværgemekanismer. Afværgemekanismer opstår som følge af et krydspres mellem modsatte krav eller problemforståelser. En afværgemekanisme kan ifølge Lipsky eksempelvis bidrage til at gøre socialrådgiverens arbejde nemmere eller mere effektivt, bidrage til at opretholde faglig kvalitet, eller den kan være rettet mod at sikre trivsel eller retfærdighed for borgeren. En væsentlig del af den Lipsky-inspirerede nordiske forskning har haft fokus på, hvordan afværgemekanismer bruges til at lempe socialrådgiverens arbejdspress, fx ved at undgå de mest komplekse sager eller begrænse klienters adgang til ressourcer (Breit et al. 2021, Christensen 2021). Lipsky's begreber bruges dog også til at fremanalysere et krydspres mellem lovgivning og socialrådgiverens normer og værdier (Larsen 2013), hvilket er i tråd med den tilgang, vi anlægger i denne artikel. De afværgemekanismer, vi identificerer, handler ikke om at beskytte et system mod ressource- og tidspres, men om at sikre trivsel og retfærdighed for børn i udsatte positioner, når disse kompromitteres af lov om bekæmpelse af ungdomskriminalitet.

INTERVIEW OG METODE

Artiklen er baseret på interview med 12 børn- og ungerådgivere, der alle arbejder med sager, der behandles i Ungdomskriminalitetsnævnet. Børn- og ungerådgiverne kommer fra fire forskellige kommuner og har bred erfaring inden for børn- og ungeområdet. 11 er uddannet socialrådgivere, og én er uddannet pædagog med ca. 20 års erfaring som sagsbehandler på børneområdet. Børn- og ungerådgiverne blev interviewet enkeltvis, i tre grupper af 2-3, og en enkelt blev interviewet online om fordele og ulemper ved det nye system, muligheder for børneinddragelse og deres erfaring med at samarbejde med Ungekriminalforsorgen. Disse data indgår i et større forskningsprojekt om, hvordan børn og unge påvirkes af lov om forebyggelse af ungdomskriminalitet. Undersøgelsen indeholder observationer af nævnsmøder, tilsynsmøder, interview med børn, forældre, nævnsmedlemmer og tilsynsførende samt registerdata². Alle interviews er transkriberet og kodet i Nvivo for at skabe overblik over og detaljeret indblik i et omfattende og nuanceret datamateriale.

ANALYSE: FIRE TYPER AF AFVÆRGEMEKANISMER

De afværgemekanismer, som vi præsenterer i dette afsnit, handler om, hvordan børn- og ungerådgiverne håndterer et krydspres mellem nye lovkrav og barnets bedste. Analysen

består af fire dele, der beskriver børn- og ungerådgiverens forskellige afværgemekanismer i myndighedsarbejdet med børn, der er henvist til Ungdomskriminalitetsnævnet. Afværgemekanismerne har fået overskrifterne: At tone den ungefaglige undersøgelse, at indstille til ingenting, at indstille til mindst muligt, og at afslutte forbedringsforløbene. Fælles for de fire afværgemekanismer er, at de fungerer som en måde at håndtere krydspreset mellem lovgivningens intention om rettidig og konsekvent handling, når børn begår kriminalitet, og den socialfaglige viden om børns komplekse støttebehov. Afværgemekanismerne har således primært til formål at sikre, at børn ikke bliver klemte med den nye lovgivning. Ligeledes er det væsentligt, at afværgemekanismerne betragtes som overlappende og forbundne, hvor fx toning af den ungefaglige undersøgelse ofte anvendes i forening med en af de andre afværgemekanismer.

1. Tone den ungefaglige undersøgelse

Når et barn henvises til Ungdomskriminalitetsnævnet, skal kommunen udarbejde en ungefaglig undersøgelse, der danner grundlag for nævnets afgørelse. Undersøgelsen skal i princippet indeholde det samme som en børnefaglig undersøgelse, altså en beskrivelse og vurdering af barnets udvikling og adfærd, familieforhold, skoleforhold, sundhedsforhold, fritidsforhold og venskaber og andre relevante forhold. I praksis beskriver børn- og ungerådgiverne, at den ungefaglige undersøgelse har et mere snævert fokus på forebyggelse af kriminalitet og ofte er mere overfladisk end en børnefaglig undersøgelse. Den korte tidsfrist på tre uger betyder, at der er mindre tid til samtaler med børn og forældre, sparring med kollegaer og til at indhente udtalelser fra andre aktører. Udover den ungefaglige undersøgelse udarbejder børn- og ungerådgiveren også en indstilling til en handleplan. Begge dele indgår i beslutningsgrundlaget, når nævnet træffer afgørelse om et forbedringsforløb.

I det socialfaglige arbejde med udsatte børn, vil der ofte være en sammenhæng mellem måden, et barn beskrives på i en børnefaglig undersøgelse, og den indsats, der peges på i handleplanen. En undersøgelse af indstillinger til børne- og ungeudvalg om sikret anbringelse viser fx, at børn- og ungerådgivere kan tone indstillingen ved at fremhæve forhold om farlighed, så den understøtter anbringelse på sikret institution, og ”således udgør et tilpasset beslutningsgrundlag” (Henriksen og Refsgaard 2000, s. 79). Børn- og ungerådgiverne har ligeledes mulighed for at tone den ungefaglige undersøgelse, så den afspejler den indstilling, de laver.

En børn- og ungerådgiver siger fx:

“De afværgemekanismer, som vi præsenterer i dette afsnit, handler om, hvordan børn- og ungerådgiverne håndterer et krydspres mellem nye lovkrav og barnets bedste”

”Det er jo der, vores ungeundersøgelse går ind og bliver krævende, fordi det er jo det eneste, de [nævnet] kender den unge på. Så det er jo også der, vi er nødt til at være tydelige på, hvad det er og jo mere tydelig du er på at beskrive forholdene i hjemmet, jo mere kan den pege i den rigtige eller i den retning, som vi vurderer kunne være godt for familien”.

Børn- og ungerådgiveren forklarer, at den ungefaglige undersøgelse er nævnets primære kilde til viden om barnet, og særligt den sidste del af sætningen peger på, at hun også er bevidst om, at den måde, hun beskriver, vurderer og vægter forhold, kan påvirke afgørelsen ved at ”pege i den rigtige [...] retning”.

Hvis handleplanen indeholder familiebehandling, kan ungeundersøgelsen fx beskrive konfliktforhold, uden at forholdene i hjemmet beskrives på en måde, der peger på en anbringelse. Det handler om vægtning og betoning af informationer, mere end at forhold beskrives decideret misvisende eller fejlagtigt. Børn- og ungerådgiverne har ikke myndigheden til at træffe afgørelsen, men de kan bruge den ungefaglige undersøgelse til at påvirke nævnets afgørelse.

Børn- og ungerådgiverne er overvejende enige om, at nævnet i høj grad følger deres indstilling. Sådan var det ikke i starten, men over tid er det deres oplevelse, at deres indstilling følges. Det peger både på, at nævnene tillægger den socialfaglige vurdering betydning for deres afgørelse, og på, at børn- og ungerådgiverne er blevet bevidste om, hvordan de udarbejder undersøgelser og indstillinger på en måde, der giver dem en afgørende stemme i beslutningen om forbedringsforløb. En børn- og ungeråd giver siger således:

”Altså jeg er overhovedet ikke fan af UKN og jeg vil le ønske, at det ikke fandtes. Men nu er det her ligesom, og indenfor de rammer der er, synes jeg faktisk, at det går ok nu i den forstand, at de følger vores indstillinger langt hen ad vejen. Vi får ikke længere de store overraskelser inde i nævnet, og vi indstiller til det, vi vurderer, er det rigtige, rent socialfagligt.”

Med de rigtige socialfaglige begrundelser er det således børn- og ungerådgivernes erfaring, at de i høj grad kan påvirke nævnets afgørelse, selvom de ikke har den formelle myndighed. Ved at tone den ungefaglige beskrivelse kan de und-

gå ’overraskelser’, fx at et barn anbringes uden for hjemmet, hvis børn- og ungerådgiveren vurderer, at barnet trivsel sikres bedst i hjemmet.

2. Indstille til ’ingenting’

Børn- og ungerådgiverne har mulighed for at indstille til, at der ikke skal være et forbedringsforløb, hvis de vurderer, at barnet ikke er kriminalitetstruet. En opgørelse fra Justitsministeriets forskningskontor baseret på manuel gennemgang af 200 sager viser, at det sker i knap en tredjedel af sagerne (Justitsministeriets Forskningskontor 2021). Det kan være relevant i forhold til de børn, der er blevet sigtet for en enkeltstående hændelse, hvor der i perioden fra hændelsen til nævnsmødet ikke er begået ny kriminalitet. Det kan også være sager, hvor det vurderes, at barnets problematik hælder tungere mod sociale og/eller psykiatrinære problemstillinger fremfor kriminalitet. En børn- og ungeråd giver forklarer:

”Så har jeg fået nogen ud, hvor de ikke fik et forløb, fordi vi kunne beskrive, at det er ligesom diagnosen, der gør det her”.

Denne sag handlede om en dreng med autisme, der i afmagt kunne være truende og udadreagerende overfor personalet på anbringelsesstedet. Det lykkes for børn- og ungeråd giveren at få drengen ”ud” ved at beskrive hans farlige adfærd som konsekvens af hans diagnose. Hvis nævnet havde vurderet, at drengen var kriminalitetstruet, kunne de have truffet afgørelse om forbedringsforløb uagtet type eller omfang af psykiatriske diagnoser.

Børn- og ungerådgiverne beskriver også en anden slags sager, der handler om at indstille til ingenting for at undgå, at barnet skal i tilsyn i Ungekriminalforsorgen. Kommunen har fortsat mulighed for at støtte barnet og forældrene med hjemmel i barnets lov, men fordi der ikke er tale om et forbedringsforløb, vil støtten ikke blive underlagt kontrol og tilsyn fra Ungekriminalforsorgen. Tilsynsforløbet kan være vanskeligt fx for børn, der har svært ved at forholde sig

tilmange professionelle, hvor kravet om tilsynssamtaler betyder, at barnet skal møde op og forholde sig til en tilsynsførende. Det kan også handle om, at tilsyn med indsatsen forventes at resultere i mange indskærpelser og genindstilling til behandling i nævnet. Der opstår således et krydspres mellem de krav, der er indlejret i lovgivningen, og børn- og ungerådgi-verens situerede skøn af, hvad barnet kan håndtere og leve op til.

En børn- og ungerådgi-ver beskriver en sag med en ung, der får gentagne indskærpelser:

”og vi prøver og prøver, og de giver flere gule kort [indskærpelser]”.

Børn- og ungerådgi-verne har en lang praksiserfaring med og forståelse for, at de unge fejler og skal have mange chancer, og deri ligger det store arbejde. Tilsynsopgaven er omvendt langt mere bundet og regelstyret af VEJ. 9668, der ikke lever plads til et fagligt skøn eller afvigelser fra krav om tilsynssamtaler, eller at børn følger handleplanen. En børn- og ungerådgi-ver giver et eksempel med en ung, der ikke har gået i skole i længere tid, og hvor krav om skole indgår i handleplanen. Børn- og ungerådgi-veren forklarer

”så forventer man næsten, at de fra den ene dag til den anden kan gå i skole hver dag. I stedet for at rose dem for fremskridt, får de indskærpelse for den dag eller to, hvor de ikke møder op.”

Børn- og ungerådgi-verne forklarer, at nogle børn har svært ved at håndtere de mange krav i handleplanen, og risikoen for indskærpelser bliver en stressfaktor, der vurderes at spænde ben for barnets trivsel og udvikling.

At indstille til ingenting er en afværgemekanisme, der først og fremmest har til formål at undgå tilsyn i Ungekriminalforsorgen. Børn- og ungerådgi-verne beskriver også, at der ligger en signalværdi over for barnet om, at de ikke skal ind i et system, der handler om kriminalitetsforebyggelse, hvis de ikke vurderes at være kriminalitetstruede. En børn- og ungerådgi-ver fortæller fx om en dreng, der har været involveret i en enkelt hændelse med et voldeligt overfald, men i højere grad vurderes socialt udsat end kriminalitetstruet. Han bliver anbragt umiddelbart efter sigtelsen, og da sagen nogle måneder senere behandles i nævnet, indstiller børn- og ungerådgi-veren til ingenting, fordi hun ikke vurderer, at han er kriminalitetstruet, og ikke mener, at der er behov for tilsyn i Ungekriminalforsorgen. Nævnet følger imidlertid ikke ind-

stillingen, da det ikke er overbevist om, at kommunen vil opretholde anbringelsen.

Der er væsentlig forskel på, om støtte gives med hjemmel i barnets lov eller i lov om bekæmpelse af ungdomskriminalitet. Når et barn fx er anbragt med hjemmel i barnets lov, er der ikke sanktioner, hvis barnet rømmer eller udebliver fra skole, mens et barn anbragt med hjemmel i lov om bekæmpelse af ungdomskriminalitet vil få indskærpelser, fordi der er tale om brud på forbedringsforløbet. Afværgemekanismen at indstille til ingenting handler typisk om at forsøge at fastholde støtten med hjemmel i barnets lov, fordi børn- og ungerådgi-veren kan samarbejde med barn og forældre på en anden måde, og barnet undgår tilsyn, kontrol og indskærpelser i Ungekriminalforsorgen.

3. Indstille til mindst muligt

Der er forskellige grunde til, at nogle børn og unge kan have svært ved at følge et forbedringsforløb. For nogle børn handler det om psykiatriske diagnoser som autisme eller angst, for andre handler det om mere komplekse udfordringer, der i forening gør det svært for barnet at leve op til krav. Børn- og ungerådgi-verne har erfaring med, at disse børn kan være i opposition til de professionelle, deres motivation er svingende, og det er ofte en proces med mange tilbagefald.

Børn- og ungerådgi-verne beskriver, at de forsøger at indstille denne gruppe af børn til mindst muligt for at undgå flere krav, end barnet vurderes at kunne håndtere, og for at reducere risikoen for indskærpelser fra Ungekriminalforsorgen. Det er således en afværgemekanisme, der ligner ”at indstille til ingenting”, men hvor de ikke vurderer det sandsynligt, at nævnet vil træffe afgørelse om ikke at tildele et forbedringsforløb. Det kan handle om, at barnet er indstillet til nævnet på baggrund af en alvorlig hændelse, eller at barnet fortsat vurderes kriminalitetstruet. Ved at indstille til mindst muligt får de unge fortsat et tilsynsforløb, men kravene i deres forbedringsforløb er reduceret. Hvis man fx undlader at skrive skoledeltagelse ind i handleplanen, undgår man, at skolefravær udløser en indskærpelse fra Ungekriminalforsorgen. En børn- og ungerådgi-ver forklarer også, at de i en sag forsøgte at undgå hjemmetidspunkter i en handleplan for i stedet at aftale et hjemmetidspunkt med forældre og kontaktperson. På den måde skabte de en ramme for den unges ophold hjemme, uden at ”skulle trække det ind som en sanktion”, hvis den unge kom for sent hjem.

Børn- og ungerådgi-verne fremhæver også krav om, at barnet eller den unge kommer fast i et klubtilbud, som noget,

der kan være vanskeligt at inkludere i et forbedringsforløb. Der opstår dels en udfordring med, at klubmedarbejderne ikke kan eller vil føre kontrol med, hvornår den unge er der. Der opstår også en udfordring ved, at en fritidsaktivitet, der normalt er baseret på frivillighed, bliver til en tvungen aktivitet for det enkelte barn.

En børn- og ungerådsgiver forklarer:

”Nævnet kan være tilbøjelige til at inkludere det [krav om fremmøde i klub], det har vi så problematiseret, for vi kan se rigtig mange unge, som kommer i klubben og elsker klubben, men som så får det som et forbedringsforløb, og så gider de ikke længere, fordi der er blevet en skal-ting, og der bliver holdt tilsyn med dem i klubben, som plejer at være deres frirum, uden alle de krav der er andre steder”.

At indstille til mindst muligt er en afværgemekanisme, der kan anvendes til børn med mere komplekse problemstillinger. Børn- og ungerådgiverne oplever, at for mange krav i forbedringsforløbet spænder ben for, at de unge kan lykkes.

En børn- og ungerådsgiver siger således:

”Jeg har haft en sag inde på et tidspunkt, hvor der var syv forskellige foranstaltninger i det her forbedringsforløb... og det var fuldstændig skudt over mål. Altså han kunne jo kun mislykkes... Og der gik vi ind og sagde, at det her, det er alt for meget. Vi lykkes med intet af det her, og der var UKN med på at sige, den går vi med på. Vi holder det til – i dette scenarie var det kun anbringelse”. Nævnets ambitionen om at hjælpe den unge ud af kriminalitet ved at iværksætte massiv støt-

“En undersøgelse af indstillinger til børne- og ungeudvalg om sikret anbringelse viser fx, at børn- og ungerådgivere kan tone indstillingen ved at fremhæve forhold om farlighed”

te kan give bagslag, også fordi alle foranstaltninger er genstand for kontrol. Ved at reducere i krav, kontrol og risikoen for indskærpelser, er det børn- og ungerådsgiverens håb, at indsatsen bidrager til, at den unge kan samarbejde og komme i positiv udvikling.

4. Indstille til afslutning af forbedringsforløb

Nogle børn overholder deres forbedringsforløb, og hvis det vurderes, at der ikke er risiko for tilbagefald til kriminalitet, kan der indstilles til genbehandling med henblik på at afslutte forløbet. Barnet kan fortsat modtage støtte med hjemmel i barnets lov, men vil ikke længere være underlagt tilsyn af Ungekriminalforsorgen.

En børn- og ungerådsgiver forklarer:

”Så vil vi jo skrive til UKN 'vi indstiller til, at sagen afsluttes i UKN med henblik på, at familien tilbydes hjælp i det forebyggende frivillige regi, og så kunne det godt være, at man sagde, at i en periode på tre måneder bliver sagen ved med at være aktiv herinde hos os, så vi kan følge op på den, men uden om UKN”.

I disse sager handler det om at afslutte et forbedringsforløb, fordi barnet ikke vurderes at være kriminalitetstruet, og tilsynet er unødvendigt og besværligt for barnet og forældrene.

I nogle sager forsøges det at indstille til afslutning af forbedringsforløbet, selvom den unge vurderes at være kriminalitetstruet. Her er typisk tale om unge med massive eller komplekse støttebehov, hvor børn- og ungerådsgiver og/eller tilsynsførende vurderer, at forbedringsforløbet ikke har den tilsigtede effekt. Det kan enten handle om, at den unge får mange indskærpelser på grund af brud på krav i handleplan og deraf følgende genindstillinger til nævnet, eller at den unge har massiv modstand på tilsynsforløbet i Ungekriminalforsorgen. En børn- og ungerådsgiver fortæller om en ung pige, der nægtede at tage til tilsynsmøder, fordi hun ikke forstod, hvad de skulle tale om eller gøre for hende. Hver gang hun skulle afsted, opstod der voldsomme konfliktsituationer:

”Altså sådan sammenbrud, hvor hun smadrede det hele og barrikaderede sig på sit værelse, og så talte vi om, at det jo var tilsynsforpligtelsen, der var med

til at lave de her sammenbrud, og så indstillede vi til at det skulle bringes til ophør”.

Den tilsynsførende bakkede op om indstillingen og det lykkedes at få afsluttet forbedringsforløbet. Endelig fortæller nogle af børn- og ungerådgiverne, at de kan anbefale en ungdomssanktion, hvis den unge kommer i retten, fordi det vil afløse forbedringsforløbet. En ungdomssanktion består af tre faser, hvor 1. fase består af anbringelse på sikret institution, og 2. og 3. fase består af vilkår, der aftales mellem den unge og kommunen. Forskellen på en ungdomssanktion og et forbedringsforløb er, at Ungekriminalforsorgen kun fører tilsyn med sidstnævnte.

En børn- og ungerådgiver forklarer:

”så det er vores redskab i forhold til de her [unge], der er inde på en kriminel løbebane, det at få dem over på en ungdomssanktion, fordi de forstår rammerne meget bedre, konsekvenserne kommer med det samme, og det er der mange af de unge, der bedre kan forstå”.

Denne mulighed forudsætter imidlertid, at de unge tiltales for ny alvorlig kriminalitet, idet en ungdomssanktion træder i stedet for en dom om ubetinget fængsel. Børn- og ungerådgiverne bruger således ophør af forbedringsforløb som en afværgemekanisme, når krav i loven og vejledning om tilsyn virker mod hensigten om at få den unge til at samarbejde og få gavn af en støtteindsats.

FRA HELHEDSORIENTERET TIL SNÆVERT FOKUS

Lov om bekæmpelse af ungdomskriminalitet har været gældende i fem år og har medført markante ændringer i måden, der tildeles og føres tilsyn med støtteindsatser til børn, der vurderes at være kriminalitetstruet. Beslutningskompetencen er blevet flyttet ud af kommunerne og ind i Ungdomskriminalitetsnævnet, hvor det helhedsorienterede socialfaglige blik på barnet er blevet erstattet af et mere snævert fokus på kriminalitetsforebyggelse jf. lovens formålsparagraf. Vores analyse viser, at børn- og ungerådgiverne oplever, at nogle børn ikke profiterer af det nye system, og de har udviklet afværgemekanismer for at håndtere et krydspres mellem nye lovkrav og barnets bedste. Afværgemekanismerne er rettet mod at påvirke beslutningsprocessen i Ungdomskriminalitetsnævnet ved at tone ungeundersøgelsen, ved at indstille

“Uagtet børn- og ungerådgivernes kreative håndtering af et krydspres mellem lovkrav og barnets bedste, er det i sidste ende Ungdomskriminalitetsnævnet, der træffer beslutningen om varighed og indhold af de ca. 600 forbedringsforløb”

til ingenting, mindst muligt eller ophør af forbedringsforløbet. Afværgemekanismerne bliver nødvendige i sager, hvor børn fx har svært ved at leve op til for mange krav, ikke profiterer af tilsynet, eller hvor forbedringsforløbet spænder ben for en løbende justering af støttebehov. Børn- og ungerådgiverne kan ikke bryde loven, men de kan forsøge at kompensere for u hensigtsmæssige krav og regler gennem afværgemekanismerne.

Denne artikel har fokus på afværgemekanismerne, fordi de udkrystalliserer, hvordan den nye lovgivning har utilsigtede konsekvenser, og hvor systemkritikken fortsat er relevant. Afværgemekanismerne bidrager til at kompensere for en række mangler i lovgivningen, og således risikerer kritikken også at forstumme blandt de børn- og ungerådgivere, der dagligt arbejder med kriminalitetstruede børn og unge. Analysen viser dog også, at der er en række begrænsninger i forhold til, hvornår afværgemekanismerne kan anvendes, og hvornår de virker efter hensigten. Uagtet børn- og ungerådgivernes kreative håndtering af et krydspres mellem lovkrav og barnets bedste, er det i sidste ende Ungdomskriminalitetsnævnet, der træffer beslutningen om varighed og indhold af de ca. 600 forbedringsforløb, der årligt træffes afgørelse om. Analysen af børn- og ungerådgivernes skøn og håndtering af krydspres viser, at det langt fra er alle børn, der kan profitere af et langt forbedringsforløb eller tilsyn i Ungekriminalforsorgen. Hvis vi vil børnene det bedste og hjælpe kriminalitetstruede børn ind på en anden vej, er det væsentligt at fastholde kritikken og belyse, hvordan den politiske intention om at handle rettidigt og konsekvent i forhold til ungdomskriminalitet risikerer at skubbe nogle børn ud i mere udsatte positioner.

LITTERATURLISTE

- Breit, E., Egeland, C., Løberg, I. B. og Røhnebæk, M. T.** (2021). Digital coping: How frontline workers cope with digital service encounters. *Social Policy & Administration*, 55(5), 833-847.
- Brinkgaard, L.** (2022). En ungdom uden kriminalitet: Straf, velfærd og neoliberalisme i Danmark, 1990-2010. *Temp-tidsskrift for historie*, 13(25), 114-136.
- Christensen, A. B.** (2021). *Socialrådgiveren i frontlinjen – en introduktion til street-level bureaucracy i socialt arbejde*. København: Hans Reitzels forlag
- Dahlin, U.** (2021). Aarhus Kommune: Ungdomskriminalitetsnævnet tilsidesætter børns retssikkerhed. *Information* 15.5.21.
- Frederiksen, L. Ø.** (2020). Når hjælpen bliver til straf. *Socialrådgiveren* (1).
- Henriksen, A. og Refsgaard, R. C. B.** (2020). *Sidste udvej – om at anbringe og blive anbragt på en sikret institution*. København: Akademisk Forlag.
- Henriksen et al.** (2024): Crime prevention, support or punishment? Introducing an ambiguous system of youth justice in Denmark. *Youth Justice*.
- Justitsministeriets forskningskontor** (2021). *Ungefaglige undersøgelser og indstillinger. En devaluering af Ungdomskriminalitetsnævnet*. Justitsministeriets forskningskontor.
- Larsen, F.** (2013). Active labor-market reform in Denmark: The role of governance in policy change. In *Work and the welfare state: Street-level organizations and workfare politics* (pp. 103-124). Project Muse.
- Larsen et al.** (2023): New system responses to juvenile crime. Experiences from Denmark. *Nordisk Tidsskrift for Kriminalvidenskab*.
- Laursen M.L., Thage E. og Pallesen N.C.** (2022) Ungdomskriminalitetsnævnet i et menneskeretligt perspektiv, Institut for Menneskeretigheder.
- Lipsky, M.** (2010). *Street-level bureaucracy: Dilemmas of the individual in public service*. Russell Sage Foundation.
- Nielsen, V.L. og Nielsen, H. Ø** (2018). At bygge en mur eller en bro: borgernes adfærd i mødet med det offentlige, *Politica*, vol. 50, nr. 3. Red. Barnet, Børns Vilkår og Justitia (2023). *Børn og unges retssikkerhed i Ungdomskriminalitetsnævnet*.
- Regeringen, (2017). *Alle handlinger har konsekvenser - en reform af indsatsen mod ungdomskriminalitet*, Justitsministeriet.
- Retsudvalget (2018). L 84. *Kommenteret oversigt over hørings svar om forslag til lov om bekæmpelse af ungdomskriminalitet*. Retsudvalget.
- Storgaard A.** (2013) Unge lovovertræderes strafansvar, retssikkerhed og lavalder. I: Nordlöf K. (red.) *Argumentation i nordisk straffrätt*. Stockholm: Nordstedts.

NOTER

- 1 Der træffes årligt afgørelse om under 10 straksreaktioner, der kan bestå af mindre arbejdsopgaver eller konfliktråd.
- 2 Undersøgelsen er gennemført i samarbejde med Tea T. Bengtsson, Theresa D. Henriksen og Britt Ø. Larsen, der også har gennemlæst og kommenteret på denne artikel. Undersøgelsen er en del af forskningsprojektet "Sanctions or support", der er finansieret af Trygfonden.

