

SOCI. ALRÅ DGIV EREN

DANSK SOCIALRÅDGIVERFORENING

01/24

ØKONOMI UDEN TAL

Forsker vil skabe et nyt sprog for økonomi i socialt arbejde

GUIDE

Sådan varmer I op til afstemning om OK24



TEMA: AUTISME OG ADHD

Når hjernen er designet
til at være anderledes

10

"Vi er blevet bedre til at støtte kvinderne til at komme ind på arbejdsmarkedet".

Socialrådgiver Jannie Brogaard fortæller, at nøglen bag Aalborg Kommunes succes med at få flere kvinder med indvandrerbaggrund i fleksjob blandt andet er hyppig kontakt med kvinderne, nedsat sagstid og kompetenceudvikling.



Foto: Cathrine Ertmann

TEMA: Autisme og ADHD

NÅR HJERNEN ER DESIGNET TIL AT VÆRE ANDERLEDES

Antallet af børn og unge med autisme og ADHD er steget voldsomt på få år. **To eksperter** forklarer årsagerne og kommer med bud på, hvordan det stigende behov for målrettede indsatser kan håndteres. **Socialrådgivere advarer** imod konsekvenser af den lange ventetid i systemet.

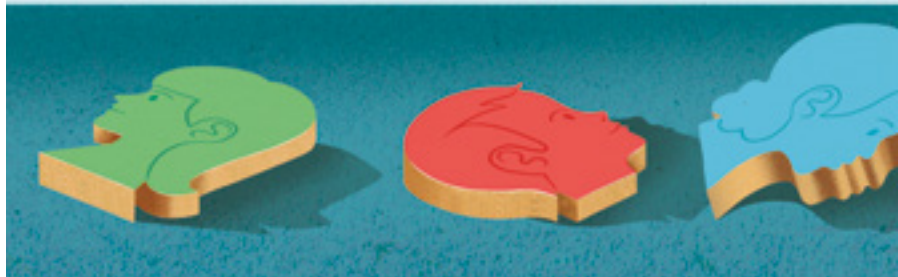


Illustration: Morten Voigt

25

Lige nu står vi midt i forhandlingerne om nye overenskomster (OK24) heraf 17.000 socialrådgivere. Vi har et hovedbudskab med til arbejdssom det er sandt: Socialrådgiverne fortjener mere i løn!W

Rasmus Balslev, formand for DS' Region Øst og medlem af Dansk Socialrådgiverforenings forhandlingsdelegation.

30

"Økonomi er alt for vigtig til at overlade til økonomer"

Forsker Ida Schrøder argumenterer i bogen "Økonomi uden tal" for, at socialrådgivere faktisk tager hensyn til økonomi i deres arbejde, uden at det går ud over hverken indsatsen eller de mennesker, som har behov for den.



Foto: Lisbeth Holten

36

"Jeg blev mindet om, at sygdom og krig kan ramme os alle"

Tanja Wejergang, sundhedssocialrådgiver og teamleder, Rigshospitalet, Klinik for Psykologi, Pædagogik og Socialrådgivning.





12

Guide

Sammen er vi stærkest. Uanset, om du har 1 minut eller 1 time, kan du være med.

for 850.000 offentligt ansatte, giverne, der er lige så enkelt,



Foto: Lisbeth Holten

Kontakt redaktionen på
redaktionen@socialraadgiverne.dk

- 04 NYT FRA DS**
- 06 NYT FRA DS**
- 08 SOCIALT NYT**
- 10 MEDLEM NR.**

"Vi er blevet bedre til at støtte kvinderne til at komme ind på arbejdsmarkedet".

12 GUIDEN

Sådan varmer du op til afstemning om OK24.

14 TEMA OM AUTISME OG ADHD

Når hjernen er designet anderledes. Antallet af børn og unge med autisme og ADHD et steget voldsomt på få år. To eksperter forklarer årsagerne og kommer med bud på, hvordan det stigende behov for målrettede indsatser kan håndteres.

20 SOCIALRÅDGIVERE SLÅR ALARM

Lang ventetid slider på både børn og forældre, advarer socialrådgivere fra praksis.

22 SYV NYE ANBEFALINGER

Social- og Boligstyrelsen har udarbejdet syv anbefalinger til indsatser for børn og unge med ADHD og autisme, som skal hjælpe og inspirere fagprofessionelle og kommuner.

24 LEDER

Wind of Change.

24 MIN MENING

25 REGIONSLEDER

Overenskomzzzz... Vågn op, det er vigtigt!

25 PRAKSISKLUMMEN

Vi skal huske varsomheden.

26 JURA

Barnets lov: Hvilke regler gælder for sagsbehandlingen i handicapsager?

27 DEBAT

Få fagbladet digitalt for miljøets skyld.

27 MIT ARGUMENT

Fortæl om det gode i vores job.

28 ANALYSE

Udsatte unge er uden job og uddannelse i mange år

30 FORSKER OM ØKONOMIFAGLIGHED

Økonomi er alt for vigtig til at overlade til økonomer.

35 KULTUR

36 REFLEKSION

"Jeg blev mindet om, at sygdom og krig kan ramme os alle".

38 KONTAKT

38 KALENDER



Dansk Socialrådgiverforening

Udgives af Dansk Socialrådgiverforening, Tolbodgade 19 B, 1253 København K, telefon 7010 1099, ds@socialraadgiverne.dk, www.socialraadgiverne.dk **Ansvarshavende redaktør** Signe Færch, sif@socialraadgiverne.dk **Redaktør** Susan Paulsen, sp@socialraadgiverne.dk **Journalister** Sofie Mehl Augustesen, sma@socialraadgiverne.dk Bjarke Hartmeyer Christiansen, bhc@socialraadgiverne.dk, Lærke Øland Frederiksen, lof@socialraadgiverne.dk **Layout** Signe Ida Christiansen, sic@socialraadgiverne.dk **Annøncer** til Socialrådgiveren, Socialraadgiverjob.dk og Dansk Socialrådgiverforenings nyhedsbrev tegnes af: Media-Partners, telefon 29 67 14 36, www.Media-Partners.dk/medier **Stillingsannoncer** marianne@media-partners.dk **Tekstsideannoncer** joergen@media-partners.dk **Deadline** for annoncer til 2-2024 er 28. februar 2024 **Forside:** Morten Voigt **Tryk Stibo Årsabonnement** 910 kr. inkl. moms. Løssalg 70 kr. pr. nummer plus forsendelse **Socialrådgiveren udkommer** 8 gange om året. Dette nummer udkommer 13. februar 2024. Artikler og indlæg er ikke nødvendigvis udtryk for organisationens holdning. **Kontrolleret oplag:** 18.875 **Trykt oplag:** 18.970 **ISSN** 0109-6103

MIT YNDLINGS- OG HADEORD

Sprog har magt. Derfor skal vi bruge det med omtanke. Har du et **yndlings- eller hadeord** så skriv til os på ord@socialraadgiverne.dk



Michaela Lindblad

Socialrådgiver. Tillidsrepræsentant og fællestillidsrepræsentant Sygedagpenge, Varde Jobcenter. Hendes yndlings- og hadeord er:

PSYKOLOGISK TRYGHED

Psykologisk tryghed er på en og samme tid mit yndlingsord og mit hadeord. Forstået og implementeret i rette kontekst afspejler begrebet en overskrift på en sund kultur, hvor der blandt kollegaer, ledere og chefer tages hånd om såvel små som store udfordringer og forebygger dermed dårligt arbejdsmiljø.

Men omvendt kan begrebet misbruges, hvis det på arbejdspladsen forventes, at man SKAL have psykologisk tryghed. Psykologisk tryghed er et fælles ansvar på hele arbejdspladsen, som ikke kan fremtvinges, men som der i fællesskab skal arbejdes for. Det er dog nødt til at starte med og afspejle sig i ledelseskulturen.



Arbejdsskader

DS SKAFFER 25,5 MILLIONER I ERSTATNING TIL MEDLEMMER

Dansk Socialrådgiverforening har i 2023 hjulpet 208 socialrådgivere med arbejdsskader, hvoraf 37 har fået erstatning. I 106 tilfælde har medlemmer fået hjælp i sociale sager om sygedagpenge, seniorpension, fleksjob og førtidspension.

I 2023 har 37 socialrådgivere tilsammen fået udbetalt 25,5 millioner kroner i erstatning for arbejdsskader. De fleste sager handler om vold, trusler og chikane, men der er også sager om fald, trafikulykker og langvarige følger efter smitte med covid19.

I tilfælde, hvor det kan dokumenteres, at der har været tale om arbejdsskade i form af for eksempel fald, trafikskade, trusler, vold samt udhængning, anerkendes sagerne som regel, mens det fortsat er vanskeligt at opnå anerkendelse i sager, hvor der er tale om dårligt psykisk arbejdsmiljø.

Af de 37 medlemmer er 14 tilkendt førtidspension på grund af arbejdsskadens følger. Der er i en række sager tale om yngre medlemmer med alvorlige erhvervsmæssige følger, som af denne grund har fået store erstatningsbeløb for tab af erhvervsevne.

Hvis du er udsat for en arbejdsulykke, skal du kontakte din arbejdsgiver, der skal anmelde skaden. Hvis der er tale om en erhvervs sygdom, skal du kontakte din læge, der skal anmelde skaden. Hvis du har brug for hjælp, kan du kontakte Dansk Socialrådgiverforening på 70101099.



Vi ved, at det er vigtigt for de unges uddannelsesvalg, at det netop åbner mulighederne op i stedet for at snævre dem ind - så det er afgørende for at tiltrække flere til vores fag.

Ditte Brøndum, næstforkvinde, Dansk Socialrådgiverforening, 30. januar i debatindlægget "Lad os løfte socialområdet med et løft af socialrådgiverne" på socialmonitor.dk

Tilbageblik

SÅDAN SKREV VI I SOCIALRÅDGIVEREN 9-1964:



1964: Erfaringerne fra fagforeningernes mangeårige indsats for at forbedre deres medlemmers levevilkår viser, at ethvert tegn på manglende solidaritet har betydet en svækkelse af organisationernes forhandlingsposition. Der er intet, der tyder på, at socialrådgiverne skulle have mindre brug for sammenhold end andre. Tværtimod.

2024: På baggrund af et faldende medlemstal har et ekstraordinært repræsentantskabsmøde vedtaget en plan, som skal gøre DS til en mere handlekraftig fagforening og derved øge medlemmernes tilfredshed og styrke organisationsgraden på socialrådgiverarbejdspladserne.

Højere fradrag

BILLIGERE AT VÆRE MEDLEM

Fagforeningskontingentet for medlemmer, der betaler normalkontingent, er cirka 141 kr. billigere om måneden, når man regner skattefradraget med. Og fordi det maksimale fradrag for fagforeningskontingent er ændret fra 6.000 kr. til 7.000 kr., kan du nu få fradrag for hele kontingentet. Det betyder, at dit fagforeningskontingent nu koster 409 kr. om måneden, når skattefradraget er trukket fra, hvor det sidste år kostede 422 kr.

OK24

DS FORHANDLER DIN LØN

Lige nu er Dansk Socialrådgiverforening i fuld gang med at forhandle lønnen for landets socialrådgivere. Ud over en højere løn kæmper Dansk Socialrådgiverforening for en højere pension og bedre arbejdsvilkår, blandt andet i form af intro- og mentorordninger til nyuddannede socialrådgivere.

Læs mere om overenskomstforhandlingerne på socialraadgiverne.dk/OK24

Podcast

LYD PÅ DS SYD

Kom med ind i maskinrummet på din fagforening, når forkvinde, Mie Moll, og næstforkvinde, Jannie Bertz, fra Dansk Socialrådgiverforenings Region Syd sætter lyd til deres samtaler om og refleksioner over de problemstillinger, som de hjælper socialrådgiverne med i Syddanmark og på Fyn.

Hør podcasten på socialraadgiverne.dk/lyd-paa-ds-syd



Soranahus

Vejen til et **godt liv**

Soranahus hjælper unge med psykiske og sociale vanskeligheder gennem de svære teenageår og forbereder dem på en selvstændig voksen-tilværelse.

Vores erfarne team af uddannede pædagoger er dedikerede til at skabe en tryk og støttende ramme, hvor de unge kan opnå deres fulde potentiale.

Vi tilbyder døgnbehandling, aflastning, midlertidigt botilbud og efterværn i et højt fagligt miljø. Desuden tilbyder vi familiesupervision, som indgår uden merpris ved døgnanbringelse.

§66 - §76 - §107

Fonden Soranahus
Hovedgaden 16
4340 Tølløse
Tlf.: 57 80 67 80
www.soranahus.dk

**P.T. 2 LEDIGE
PLADSER**

- Faglig tilgang**
- Mentaliserende
 - Relationsorienteret
 - Anerkendende
 - Ressourceorienteret
 - Spejling

Behandlingsmetode

- Neuropsykologi
- Neuropædagogik
- Mentalisering
- Low arousal



Ekstraordinært repræsentantskabsmøde

DS BLIVER EN MERE HANDLEKRAFTIG FAGFORENING

På det ekstraordinære repræsentantskabsmøde den 12. januar blev der vedtaget en samlet plan, som skal gøre Dansk Socialrådgiverforening til en mere handlekraftig fagforening med en sund økonomi.

Da hovedbestyrelsen i efteråret besluttede at indkalde til et ekstraordinært repræsentantskabsmøde, var det på baggrund af bekymrende tal for foreningens økonomi, som blandt andet skyldes, at flere socialrådgivere melder sig ud af Dansk Socialrådgiverforening, og færre melder sig ind.

For at vende den udvikling har Repræsentantskabet den 12. januar vedtaget en stor organisationsforandring, en strategisk udviklingsplan og et budget i balance.

Kloge og modige beslutninger

Den nye organisering skal gøre Dansk Socialrådgiverforening til en mere effektiv og beslutningsdygtig fagforening med én fælles administrativ enhed, der dog stadig har medarbejdere i hele landet tæt på medlemmerne.

– Ligesom mange andre faglige organisationer står vi over for store udfordringer, og derfor er jeg stolt over, at vi nu handler på problemerne. Repræsentantskabet har truffet nogle kloge og modige beslutninger og støbt et stærkt fundament under fremtidens DS, siger forkvinde for Dansk Socialrådgiverforening, Signe Færch.

Den strategiske udviklingsplan indeholder otte udviklingsområder, som skal vende medlemsudviklingen, øge tilfredsheden blandt medlemmerne, og derved styrke

organiseringsgraden på landets socialrådgiverarbejdspladser.

– Vi skal både være billigere og gøre det bedre – og det skal vores strategiske udviklingsplan være med til at sikre. Vi er allerede gået i gang og har netop åbnet DS' nye medlems-service. Og så har vi præsteret den bedste studiestartsindsats siden 2018. Derfor er jeg fuld af håb om, at det kommer til at lykkes med at blive Danmarks bedste fagforening, siger Signe Færch.

Rettidig omhu

Det nye budget for 2024-2025, som blev vedtaget på repræsentantskabsmødet, går efter et overskud på 1 million kroner og får dermed Dansk Socialrådgiverforenings økonomi tilbage i balance.

– Beslutningerne på repræsentantskabsmødet blev kaldt for rettidig omhu, og det gælder også den økonomiske tilpasning. Nu har vi fået styr på økonomien. Det betyder, at vi kan se fremad og rykke på de gode intentioner om at yde en markant bedre hjælp og rådgivning til vores medlemmer. Det glæder jeg mig til sammen med hovedbestyrelsen og forretningsudvalget at stå i spidsen for.

Læs også lederen side 24

Medlemmernes medievaner

DEBAT OM FAGBLADET

Skal fagbladet udkomme fysisk eller digitalt? Det blev også debatteret på DS' ekstraordinære repræsentantskabsmøde på baggrund af et forslag om, at alle medlemmer fremover som udgangspunkt skal modtage fagbladet digitalt – og at papirversionen skal være et aktivt tilvalg. Der blev argumenteret for forslaget både ud fra hensynet til DS' økonomi og miljøet.

Forslaget blev ikke vedtaget blandt andet med henvisning til, at det er usikkert, hvad både en hel og en delvis digitalisering af fagbladet vil betyde for medlemmerne og deres oplevelse af medlemskabet.

I stedet blev det vedtaget, at der skal

laves en læserundersøgelse, hvor medlemmerne bliver spurgt om deres medievaner. På den baggrund skal der træffes en kvalificeret beslutning om, hvordan fagbladet skal udkomme i fremtiden, som også tager højde for, hvilke konsekvenser – herunder økonomiske – en ændring af fagbladet vil have.

Sådan fravælger du papirversionen af fagbladet

Du har mulighed for at fravælge papirversionen af fagbladet Socialrådgiveren. Det kræver, at du går ind på socialraadgiverne.dk og klikker på 'login'. Når du er inde på 'min side', skal du klikke på 'Mit

medlemskab'. I menuen til venstre skal du klikke på 'kontingent'. Derefter skal du klikke i det grønne felt til højre, hvor der står: 'Ret levering'.

Her kan du klikke på 'stop levering', men vær opmærksom på, at du kun modtager et digitalt link til fagbladet, hvis du abonnerer på Dansk Socialrådgiverforenings nyhedsbrev.

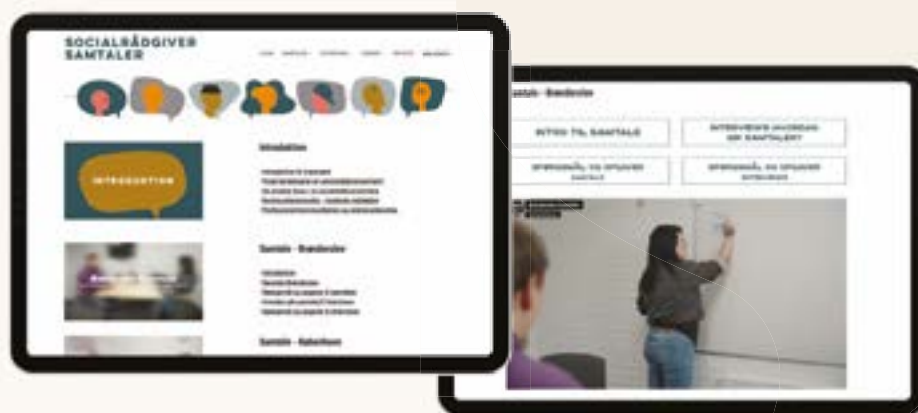
Hvis du ikke allerede modtager nyhedsbrevet, kan du tilmelde dig via vores hjemmeside socialraadgiverne.dk – næsten nederst i højre side, hvor der i et lyseblåt felt står: 'Tilmeld nyhedsbrev'.

Har du spørgsmål, så kontakt Medlemsservice på tlf. 70 10 10 99



SOCIAL- RÅDGIVER SAMTALER

**Nyt lærings-site til
socialrådgivere**



Et videobaseret lærings-site, som bringer studerende tættere på en helt central del af socialrådgiverens daglige praksis – kommunikationen med borgeren.

samtaler.samfundslitteratur.dk

**Samfunds
litteratur**

Børn og unge

DS UNDERRETTER ANKESTYRELSEN OM ULOVLIG PRAKSIS

Situationen i Børn- og Ungeafdelingen i Nordfyns Kommune er så kritisk, at forkvinde for socialrådgiverne i Region Syd, Mie Moll, har set sig nødsaget til på vegne af socialrådgiverne i afdelingen at underrette Ankestyrelsen om, at der foregår ulovlig praksis.

Over halvdelen af socialrådgiverne i Børn- og Ungeafdelingen i Nordfyns Kommune er enten stoppet eller sygemeldte. Den store personalegennemstrømning og det høje sygefravær går hårdt ud over både socialrådgiverne og de børn og familier, der har brug for socialrådgivernes hjælp.

Forkvinde for Dansk Socialrådgiverforenings Region Syd, Mie Moll, er i tæt kontakt med tillidsrepræsentanten i afdelingen, og hun er blevet gjort bekendt med, at der foregår ulovlig praksis. Hun har derfor på vegne af kollegaerne kontaktet Ankestyrelsen og

opfordret deres tilsyn til at afdække og handle på situationen.

I underretningen skriver hun blandt andet: Jeg er orienteret om, at "der ligger sager til opbevaring, sager hvor der er truffet afgørelse om BFU eller mellemkommunale underretninger". Derudover er jeg orienteret om, at "der bliver truffet faglige beslutninger, flere medarbejdere ikke kan stå inde for, og som er i strid med barnets tarv og lovgivningen".

Ankestyrelsen har bedt Nordfyns Kommune komme med en redegørelse på baggrund af henvendelsen fra Dansk Socialrådgiverforening.

Barnets lov

BREVSKABELONER TIL BØRN OG FORÆLDRE

For at gøre det nemmere for kommunerne at orientere familier, der har en sag i kommunen, om barnets lov, og hvad den betyder for dem, har Social- og Boligstyrelsen udarbejdet to brevskabeloner - én målrettet forældre og én målrettet børn og unge.

Skabelonerne kan hentes på sbst.dk og tilpasses af den enkelte kommune efter behov.

Børneinddragelse

NYE VIDEOER TIL BØRN

Social- og Boligstyrelsen har lavet seks videoer til børn, der har en sag i kommunen. En tidligere vært fra DR Ultra forklarer, hvorfor man skal til møde med kommunen, hvad en socialrådgiver kan finde på at spørge om, hvilken type hjælp man kan få, og hvilke rettigheder barnet har. Se videoerne på sbst.dk

Faglig viden

SEKSUELLE OVERGREB MOD DRENGE

Den nye hjemmeside www.maend-seksuelleovergreb.dk har til formål at udbrede viden - og dermed nedbryde tabuer - om drenge og mænd som ofre for seksuelle overgreb.

Hjemmesiden tilbyder værktøjer til mænd med senfølger og deres pårørende, så de kan få hjælp til at tackle både privatliv og arbejds- og studieliv på trods af senfølger og udfordringer med relationer. Og fagpersoner kan hente faglig viden og inspiration.

40%

af alle LGBT+-elever angiver en lav livstilfredshed i en undersøgelse foretaget af Vive. Tallet er cirka dobbelt så stort som tallet for de elever, der ikke er i LGBT+-gruppen.

Kilde: 'LGBT+-elevers trivsel og mentale sundhed samt oplevelser af mobning, vold, chikane og diskrimination', Vive.

Vidensindsamling

TVÆRFAGLIGHED OG HELHEDSORIENTEREDE INDSATSER

En række faktorer fremmer det tværfaglige samarbejde om helhedsorienterede indsatser, viser en vidensindsamling fra Videnscenter om børneinddragelse og udsatte børns liv.

Det er vigtigt, at borgerne oplever medejerskab til indsatsen, at der er tværgående mål, at medarbejderne har en fælles forståelse af borgerens/familiens situation og behov, og at indsatsen tager afsæt i de udfordringer, der fylder i dagligdagen for borgerne selv.

Læs vidensindsamlingen på sbst.dk

Psykiatri

BYGGERI STOPPET AF ØKONOMISKE PROBLEMER

I efteråret 2021 godkendte Region Hovedstaden et budget på 725 millioner kroner til et helt nyt hospital, der skulle sikre den bedst tænkelige behandling af det stærkt stigende antal borgere under 18 år, som bliver henvist til udredning og behandling i psykiatrien.

Men allerede inden første spadestik er taget, tvinger økonomiske problemer landets største region til at sætte det storstilede byggeprojekt i bero, og ingen ved, hvornår der er penge til at fortsætte.



Dyssegården er en non-profit psykiatrisk behandlingsinstitution med vores egen interne skole, der tilbyder følgende:

- Et 45 timers skole- og dagbehandlingstilbud/skemalagte aktiviteter i skole og afdeling
- Et roligt og overskueligt miljø med en daglig rutine og forudsigelighed, herunder fast genkendeligt personale
- Et skole- og dagbehandlingstilbud, hvor der altid er deltagende voksne, som har fokus på et miljø fri for mobning
- Morgenmad og frokost hver dag
- Individuelle, ugentlige psykologsamtaler
- Ugentlige gruppesamtaler

Alle børn og unge, der er indskrevet i vores dagbehandlingstilbud, findes i Dyssegårdens målgruppe, som du kan læse mere om på www.dyssegaarden.dk.

”De har tid. De giver omsorg. De giver plads til dig - selv når du har det dårligt.”
- Tidligere beboer på Dyssegården



Avderødvej 32A, 2980 Kokkedal
dyssegaarden@dyssegaarden.dk
+45 48 20 78 00




Idræts- og Uddannelsesakademiet Herlev

- Skole-dagbehandlingstilbud
- STU-uddannelser med faglige linjer AVU, FVU, HF Idrætslinjer • Frisør- og kosmetikerlinje • Håndværkslinje • Medielinje • Kreativ og designlinje
- Støttekontaktordninger
- Aflastningstilbud
- Fritidstilbud
- Forløb via LAB-loven
- Solisttilbud.

Højt specialiseret tilbud til børn, unge og yngre voksne med psykiatriske lidelser og autisme-spektrumforstyrrelser.

Vi arbejder ud fra en afstigmatiserende og ressourcefokuseret tilgang.

Vesterlundvej 20, 1 - 2730 Herlev
Tlf. 44 44 03 04 - www.idraetsakademiet.dk



”
Vi er meget grundige i vores undersøgelsesfase, så det, vi stiller krav om, er tilpasset den enkelte kvindes udviklingspotentiale.

Jannie Brogaard, socialrådgiver

CV

Jannie Brogaard
38 år,
Nørresundby.

2020 -
Job og
Integrationshuset,
Aalborg Jobcenter.

2019 - 2020
Elevcoach, Aalborg
Handelsskole.

2013 - 2019
Beboerkonsulent
i Helhedsplanerne
ved hhv. Hasseris
Boligselskab og
Himmerland
Bolidforening.

2010
Uddannet
socialrådgiver,
Via University
College, Aarhus.

”Vi er blevet bedre til at støtte kvinderne til at komme ind på arbejdsmarkedet”

Socialrådgiver Jannie Brogaard fortæller, at nøglen bag Aalborg Kommunes succes med at få flere kvinder med indvandrerbaggrund i fleksjob blandt andet er hyppig kontakt med kvinderne, indblik i deres udviklingspotentiale, nedsat sagstal og kompetenceudvikling.

Af Susan Paulsen
Foto: Cathrine Ertmann

SOCIALRÅDGIVER JANNIE BROGAARD er fuld af begejstring, når hun fortæller om Aalborg Kommunes succes med at få kvinder med indvandrer- og flygtningebaggrund i fleksjob. Og tallene taler for sig selv. Sidste år lykkedes det at få 36 procent flere kvinder i fleksjob end i 2022.

Socialrådgiverne og virksomhedskonsulenterne i 'Job og Integration' samarbejder tæt og mødes med kvinderne hver eller hver anden uge, hvor støtten og hjælpen til kvinderne hele tiden finjusteres. Derudover har Aalborg Kommune investeret i

et markant lavere sagstal, som matcher Dansk Socialrådgiverforenings vejledende sagstal på området.

Jannie Brogaard har således 30 sager mod normen på 50-60 sager, og hun understreger, at det er afgørende for reelt at kunne lave en helhedsorienteret og individuelt tilrettelagt indsats.

– Kvinderne oplever at få den rette støtte og hjælp, fordi vi har hyppig kontakt. Vi ser dem ikke kun hver anden eller tredje måned, men en gang om ugen eller hver 14. dag. Vi har kvinder, som er kommet i fleksjob hos for eksempel en tandtekniker, i institutionskøkkener og på et apotek.

Fokus på kvindernes ønsker

Tæt kontakt og et halveret sagstal er kun nogle af ingredienserne i opskriften på succes. Jannie Brogaard pointerer, at det også er afgørende, at socialrådgiverne og virksomhedskonsulenterne får den rette kompetenceudvikling, så de kan matche målgruppens komplekse udfordringer.

Sammen med sine kolleger har hun været på kursus i LØFT-metoden, som handler om at fokusere på kvindernes ønsker for fremtiden og deres ressourcer, frem for på deres problemer og mangler.

– Vi er meget grundige i vores undersøgelsesfase, så det, vi stiller krav om, er tilpasset den enkelte kvindes udviklingspotentiale og

mulighederne på arbejdsmarkedet. Antallet af timer i praktik er typisk lavt i starten for så at trappe op, når kvinderne er klar til det. På den måde er vi blevet bedre til at støtte kvinderne til at komme ind på arbejdsmarkedet.

Traumebevidst samtaleforløb

Som en del af kurset har socialrådgiverne også fået kompetencer til at gennemføre et traumebevidst samtaleforløb med borgerne. Fokus er på konkrete teknikker og redskaber, som kan forbedre borgernes søvn, hjælpe dem med at håndtere mareridt og triggere og støtte dem i at skabe struktur og forudsigelighed i hverdagen.

– Det kan være afgørende, at der bliver taget hensyn til støjniveau og pludselige lyde, som kan trigge kvinden følelsesmæssigt, fordi det minder om ubehagelige oplevelser fra eksempelvis krig eller ophold i en flygtningelejr, forklarer Jannie Brogaard og fortsætter:

– Det er vigtigt, at vi får lavet klare aftaler med arbejdsgiverne om, hvordan kvinderne håndterer det i situationen – og at arbejdspladsen kan rumme det. For eksempel at en kvinde spontant kan have brug for at tage en pause for at lave nogle af de meditative og fysiske afslapningsøvelser, som vi har introduceret kvinderne for, og som kan hjælpe dem med at komme ud af alarmberedskabssituationen. ♦



– Det kan være afgørende, at der bliver taget hensyn til støjniveau og pludselige lyde, som kan trigge kvinderne følelsesmæssigt, fortæller Jannie Brogaard

SÅDAN VARMER I OP TIL AF

Lige nu kæmper Dansk Socialrådgiverforening for bedre løn og arbejdsvilkår til dig og dine fagfæller. Vi har brug for jeres opbakning for at sikre det bedste mulige resultat af forhandlingerne om en ny overenskomst (OK24). Læs med her og kom i OK-stemning med dine kollegaer.

Af Signe Ida Christiansen og Bjarke Hartmeyer Christiansen

SÅDAN KAN DU VÆRE MED

Sammen er vi stærkest! Uanset om du har 1 minut eller 1 time, kan du være med til at kæmpe for socialrådgivernes løn og vilkår.

Har du 1 minut?

På facebook.com/dansksocialraadgiverforening deler vi løbende historier om seje socialrådgivere, der fortjener mere i løn. Like eller del dem og vær med til at gøre opmærksom på fagets værdi.

Har du 5 minutter?

Aftal med dine kollegaer, at I skal stemme sammen for eksempel i frokostpausen, når afstemningen åbner i løbet af marts.

Har du 7 minutter?

Hjælp dine kollegaer med at melde sig ind i DS senest 1. marts, så er de garanteret penge i tilfælde af strejke eller lockout.

Har du 10 minutter?

Gå på opdagelse på socialraadgiverne.dk/ok24 og bliv klædt på til næste frokostdiskussion.

Har du 15 minutter?

Print flyers om overenskomstforhandlingerne og læg dem i dine kollegaers dueslag, på kantinebordet eller hæng dem på opslagstavlen. Du kan finde flyers på socialraadgiverne.dk/OK24/vaerktoejer.

Har du 30 minutter?

Løs kryds og tværs om OK24 her i guiden med dine kollegaer.

Har du 1 time?

Tag ordet i debatten. Skriv et debatindlæg til din lokalavis om, hvorfor du og dine kollegaer fortjener mere i løn. DS hjælper gerne med sparring og feedback.





STEMNING OM OK24

SOCIALRÅDGIVERNES KRYDS OG TVÆRS

Gæt nøgleordet og vær med i lodtrækningen om kopper, muleposer og meget mere.

Send dit bud til deltag@socialraadgiverne.dk senest 31. marts 2024. Skriv "krydsord" i emnefeltet.

Vinderne får besked pr. mail.

	Interesse-konflikt	Første bogstav	Vagtfirma -4	Forælder	Aftale	Myndighed	Drengenaavn	Nitrogen	Arabisk for søn	Familie-medlem	Før H
Fællesskab			6				5				
Cirkel		Skærer						Insekt			Padler
		Udråb						Faglig sammen-slutning			
Regionsbestyrelse			Enheder								
Pronomen				Costa					Kompagni		
				Beslutning					IT-system		
Udråb	7		Parfume				Tysk for 'eller'				
							End of message				
Norge		Hellig kvinde						To ens		På udsalg (2 ord)	Grine
Fagforening			Motorskib Kold, italiensk sovs uden P			Midt i tombola					2
						I orden					
50	3	Danse-redskab		Enhed							
Social indsats				Overens-komst			Ventura	Ø - i	Påskøn-nelse		Landsdel
Ad ...						Bliv enig engelsk for 'eller'					
Kigge			4	Modsat egoistiske							
				Før T							
Efter D			Det faglige våben							1	

Nøgleord:

1 2 3 4 5 6 7

KØREPLAN FOR OK24

Forhandlinger om OK24 kører efter planen fra december 2023 til slutningen af februar 2024. Men forud for det egentlige forhandlingsforløb har der været en længere proces:

Forår 2023

Indhentning af krav fra medlemmer over hele landet.

Efterår 2023

Dansk Socialrådgiverforening behandler kravene.

December 2023

Der udveksles krav med arbejdsgiverne i staten, kommuner og regioner.

December 2023 - februar 2024

Forhandlinger mellem fagforeninger og arbejdsgivere.

1. marts

Frist for at melde sig ind i DS for at være garanteret penge i tilfælde af strejke eller lockout.

Forår 2024

Urafstemning blandt medlemmerne om resultatet.

Her er vi nu



NÅR HJERNEN ER DESIGNET TIL AT VÆRE **ANDERLEDES**

Antallet af børn og unge med **autisme** og **ADHD** er steget voldsomt på få år. Børnepsykiater **Per Hove Thomsen** og specialpsykolog **Louise Meldgaard Bruun** forklarer årsagerne og kommer med bud på, hvordan det stigende behov for målrettede indsatser kan håndteres. De pointerer, at **hurtig hjælp** er afgørende for at forebygge, at belastningsreaktioner udvikler sig til langvarig **mistrivsel**.

Af Henrik Stanek

Illustration: Morten Voigt

Teoretisk tyder intet på, at der fødes flere børn med udviklingsforstyrrelser i dag end for 10, 20, og 50 år siden. Alligevel er antallet af børn med autisme og ADHD steget voldsomt på få år. Det er der flere årsager til.

– Både autisme og ADHD er i høj grad genetisk bestemte og kan skyldes komplikationer under graviditeten eller fødslen, så der bør ikke være forskel fra tidligere. Men vi er både blevet bedre til at diagnosticere og mere opmærksomme på børn, som ikke trives. Og børn med disse udviklingsforstyrrelser trives i højere grad ikke. De er sårbare, og sværhedsgraden af deres tilstand afhænger af, hvad de bliver mødt af i tilværelsen, forklarer Per Hove Thomsen. Han er professor i børne- og ungepsykiatri ved Aarhus Universitet og ledende overlæge på børne- og ungdomspsykiatrisk afdeling på Aarhus Universitetshospital.



Bag om temaet

Der er ikke noget, der tyder på, at der fødes flere børn med udviklingsforstyrrelser i dag end for 10, 20 og 50 år siden. Alligevel er antallet af børn med autisme og adhd steget voldsomt på få år.

Hvorfor får så mange børn psykiatriske diagnoser? Hvad betyder dagligdagens rammer for udviklingen af diagnoserne? Og hvilke konsekvenser har det, at børn og unge med udviklingsforstyrrelser ofte venter længe, før den rette behandling og indsats sættes i gang? Det har vi spurgt eksperter og en række socialrådgivere om.

Der sker også en stigning på en række andre områder, for eksempel OCD, og de generelle trivselsmålinger fra Sundhedsstyrelsen viser en markant stigning i stress og angst blandt unge.

– Alle kan få stress og angst, men alle kan ikke få autisme eller ADHD i løbet af deres liv. De tilstande bunder i et særligt hjernedesign, som giver udfordringer med at regulere opmærksomheden, siger specialpsykolog i psykiatri Louise Meldgaard Bruun fra neuropsykiatrisk team på Aarhus Universitetshospital.

Autisme er en socialkognitiv vanskelighed, mens ADHD er en kognitiv vanskelighed. Per Hove Thomsen forklarer først om autisme:

– Vi taler om autisme på et spektrum, som strækker sig fra en gruppe med diskrete vanskeligheder til mennesker, der er meget handicappede, hvoraf en del også har mental retardering. Børnene har det til fælles, at

de har vanskeligt ved at begå sig i sociale samspil. De kan ikke aflæse, hvad der foregår, og de kan heller ikke tyde andre menneskers sindstilstand, ansigtsudtryk og intentioner. Det er kernen i autisme.

Børn med autisme føler sig ofte misfortolkede og udenfor, og andre kan opfatte dem som underlige.

– Nogle har en stereotyp adfærd. De er vanebundne og reagerer voldsomt på forandringer. Derfor skal de forberedes nøje på, hvad de skal, og da de har en konkret opfattelse, skal beskeder være meget præcise. I den gode ende har vi nogle med god begavelse, som dyrker en interesse på højt niveau. Det kan være busplanerne i Region Nordjylland eller romerske mønter. De har ofte en god og måske fotografisk hukommelse, og deres hjerner er meget detaljeorienterede, men de har svært ved at sætte deres viden ind i en meningsgivende helhed, sammenfatter Per Hove Thomsen.



ADHD og ADD ligger også i et fælles spektrum, hvor H'et står for hyperaktivitet.

– Mennesker med ADHD eller ADD har vanskeligt ved at regulere deres opmærksomhed og koncentration. De kan ikke styre, hvornår de skal koble sig af og på, og de har svært ved at have flere ting i hovedet på en gang. De kan også have svært ved at gå i helikopterperspektiv og skabe overblik, fortæller Louise Meldgaard Bruun.

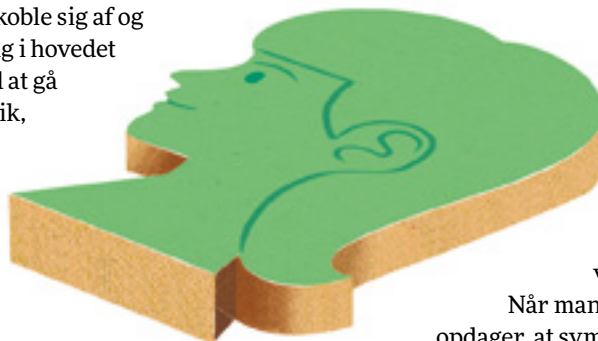
Drengen på væggen

I og med at børn med ADHD har problemer med at styre deres impulser, kan de reagere mere følelsesladet, nogle gange aggressivt, og de er i større risiko for at udvikle et misbrug, køre for stærkt og snyde sig frem.

– Det typiske billede af ADHD er en dreng, som kravler rundt på væggene. Andre vender deres vanskeligheder indad. De har ADD, og de børn ser vi først i psykiatrien senere, fordi de er sværere at få øje på. Men de har samme problemer med at fastholde interessen og styre deres impulser som de hyperaktive. Børn med ADHD og ADD bliver let overstimulerede af ting udefra, og nogle beskriver, at de har popcorn tanker, som griber forstyrrende ind i deres tankerække. Egne tanker og følelser stjæler opmærksomhedens fokus, så de får ikke fat i det, pædagogen eller læreren siger, fortæller hun.

Samtidig svinger deres energiniveau.

– Hvis de kun behøver at koble sig på det, der interesserer dem, får de tilført energi, men det kan virke uforståeligt og provokerende, for andre børn vil også gerne lave noget sjovt. Børn med ADHD kan bare nogle gange ikke andet, siger Louise Meldgaard Bruun



Hun og Per Hove Thomsen har af flere grunde netop udgivet guiden "Kort & godt om ADD" på Dansk Psykologisk Forlag. For det første har der ikke været en dansk guide på området.

For det andet er ADD blevet mere anerkendt, hvor det ellers har stået i skyggen af 'drene', som kravler på vægge'.

– Flere og flere får diagnosen, men de får den ofte senere, og ofte fordi de har symptomer på depression eller angst, som viser sig at være svære at behandle.

Når man så går i dybden, kan det være, at man opdager, at symptomerne i virkeligheden skyldes ADD, uddyber Per Hove Thomsen.

Skævt diagnosebillede

Hidtil har psykiaterne arbejdet efter ICD-10, som er en klassifikation af sygdomme udformet af WHO. ICD-10 er på vej til at blive afløst af ICD-11, som afspejler den viden, sundhedssystemet har i dag.

– Både autisme og ADHD rykker op i hierarkiet i klassifikationen, fordi begge forstyrrelser er til stede fra fødslen. Det betyder, at vi i udredningen af både børn, unge og voksne hurtigt skal tage stilling til, om der kan være tale om autisme eller ADHD, siger Per Hove Thomsen.

Der bliver også ændret i spektrumtanken for både autisme og ADHD. For eksempel er der i dag fem betegnelser for autisme, herunder infantil autisme, atypisk autisme og Aspergers syndrom. Alle fem udgår.

– Der bliver ikke ændret på opfattelsen af, hvad autisme er, men fremover vil vi i stedet tale om grader af autisme, siger Per Hove Thomsen.

For nylig kom det frem, at der er store kommunale forskelle på, hvor mange der får en autismediagnose. Det skæve geografiske billede hænger sammen med, at der er forskel i praksis mellem de regionale børnepsykiatrier.

– Der er næppe flere med autisme i Slagelse end i Odense, men vi tolker symptomerne lidt forskelligt. Vi kan ikke tage en blodprøve eller skanne hjernen, så vi ser efter, hvilke symptomer der er til stede i patientens adfærd, og så vurderer vi, om de ligger på den ene eller anden side af en psykiatrisk diagnose. Alle kan leve med en grad af ADHD. Bekymringen ligger i, at børnene får et tilbud i den ene kommune, men ikke i den anden, fordi hjælpen ofte afhænger af en diagnose, siger Per Hove Thomsen.

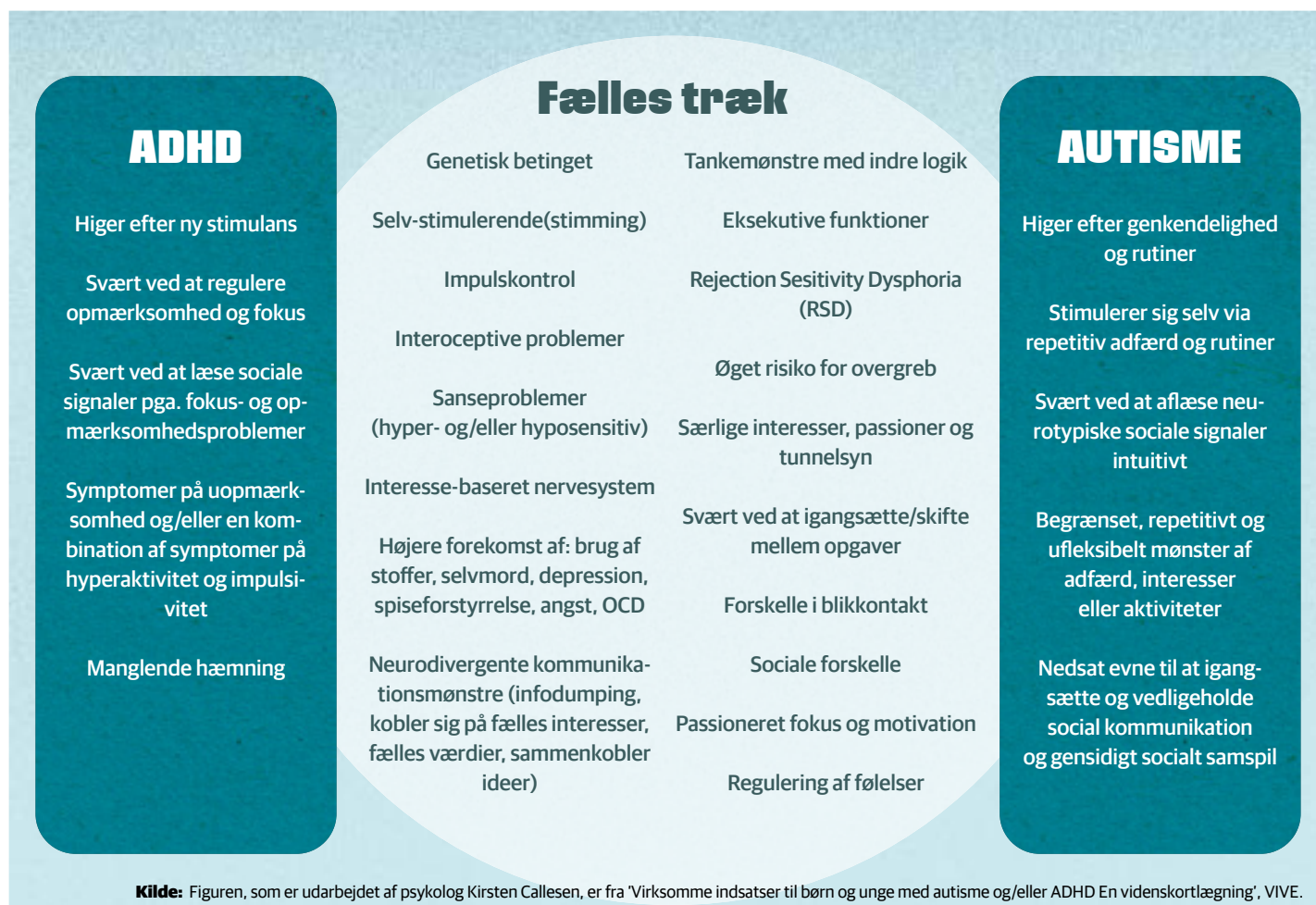
Psykiaterne bliver ind imellem forholdt, at de har forskellige kliniske tilgange.



Børn med udviklingsforstyrrelser som autisme og ADHD er sårbare, og sværhedsgraden af deres tilstand afhænger i høj grad af, hvad de bliver mødt af i tilværelsen.



Per Hove Thomsen, professor i børne- og ungepsykiatri



- Det giver anledning til, at vi samles på tværs af regionerne for at tilpasse vores praksis. Der vil altid være variationer, men vi bestræber os på at udvikle en fælles linje, siger Louise Meldgaard Bruun.

Cyklen skal passe

Dagligdagens rammer, herunder i daginstitution og skole, har stor betydning for, hvordan autisme eller ADHD udvikler sig hos det enkelte barn.

- Når du har en hjerne, som er designet anderledes end andres, kommer du hurtigt til kort, når forventningerne sættes ud fra normal standard med mange skift og krav om at være fleksibel. Det reagerer alle på, men man er i højere risiko for at blive belastet af det, når man har en udviklingsforstyrrelse. Det kan man imødekomme med færre skift, mere ro, mere forudsigelighed og flere pauser uden krav. Uden den slags tilpasninger svarer det til at sige, at vi kun vil

have cykler i Danmark til mennesker på 170 centimeter. Det ville blive et stort problem for mange af de allerhøjeste og allerlaveste mennesker, siger Louise Meldgaard Bruun.

Sårbarheden over for stimuli taler ind i diskussionen om børn og unges skærmforbrug, tilføjer Per Hove Thomsen.

- Vores hjerner er ikke skabt til at skulle være på hele tiden, så en begrænsning i skærmforbruget vil gavne alle børn.

Diagnoser er designet til at lægge behandlingen til rette, men i Danmark kan en diagnose være den nøgle, der skal til for at åbne kommunekassen, så barnet kan få støtte. Men der er ingen grund til at vente på en diagnose, mener professoren i børne- og ungepsykiatri.

- Selv om lærere og skolepsykologer godt kan vurdere, hvad barnet har brug for af støtte, inden

↑
Figuren viser en række fælles adfærdsmønstre eller kendetegn for ADHD og autisme - for eksempel impulskontrol, forståelse og sans for egen krop (interceptiv sans), hypersensitivitet med mere.

diagnosen bliver stillet, er det vores erfaring, at kommunerne ofte venter med at sætte en indsats i værk, til diagnosen foreligger, siger han.

En diagnose er aldrig blevet designet til at være udslagsgivende for, om folk får støtte, betoner Louise Meldgaard Bruun.

– Sådan er det blevet i det samfund, vi har skabt, hvor man i USA har learning clinics til at undersøge elever, som har vanskeligheder i skolen. Amerikanerne tager ikke et element fra sundhedssystemet og fører over i skolen, siger hun.

Samlet set bruger de danske kommuner forholdsvis mange ressourcer på specialundervisning. De to eksperter anbefaler, at man også begynder at fokusere på indsatser, som alle kan profitere af, eksempelvis tolærerordningen og indretningen af det pædagogiske og undervisningsmæssige rum.

– Når en indsats gavner overblikket hos alle børn, gavner det gruppen med autisme og ADHD endnu mere. Vi skal have en bred, forebyggende indsats, så børn og unge med specialpædagogiske behov ikke behøver blive så dårlige psykiatrisk, psykologisk og fagligt, siger Louise Meldgaard Bruun.

Effektiv medicin til ADHD

Medicin kan ikke rette op på de grundlæggende vanskeligheder hos mennesker med autisme. Anderledes ser det ud med ADHD. Her er der evidens for, at medicin er effektiv over for deres vanskeligheder med opmærksomhed, hyperaktivitet og impulsivitet.

– 85-90 procent af de børn og unge med ADHD, vi ser i psykiatrien, prøver medicin, og langt de fleste har god effekt af det. Nogle få får bivirkninger eller responderer ikke på medicinen, men den samlede effekt er overbevisende, så medicin er et oplagt behandlingstilbud til børn, unge og voksne med ADHD, siger Per Hove Thomsen.

Mange voksne oplever en dramatisk forbedring, som giver dem ro og høj koncentration.

– Medicin kan aldrig stå alene, men det er vigtigt at fastholde brugen af det hos især unge, som bruger deres sygdomsbehandling til at gøre oprør og derfor nægter at tage medicinen.

Eller de afviser, fordi de vil være som andre unge. Derfor er psykosocial hjælp vigtigt, siger han.

Mennesker med autisme har



Alle kan få stress og angst, men alle kan ikke få autisme eller ADHD i løbet af deres liv. De tilstande bunder i et særligt hjernedesign.

Louise Meldgaard Bruun, specialpsykolog i psykiatri



brug for pædagogiske og psykosociale tiltag ud fra en beskrivelse af den enkeltes hjerneprofil, både med vanskeligheder og styrker, man kan bygge på. Det har mennesker med ADHD også gavn af.

– Vi har den viden, der skal til. Der er veldokumenterede træningsprogrammer til forældre med børn med ADHD, hvor de lærer at indrette hjemmet og samværet, så det støtter barnet. Vi har også pædagogiske værktøjer og løsninger til begge grupper i dagtilbud og skole. For eksempel Nest-klasser og særlige klasser til elever med autisme på ungdomsuddannelserne, siger Louise Meldgaard Bruun.

I Nest går normalt begavede elever med autisme i klasse med almene elever. Der er to undervisere til stede hele tiden, og de tilrettelægger undervisningen ud fra autismeelevernes behov for struktur og overblik. Samtidig får disse elever social træning i et par timer om ugen.

Socialstyrelsen har imidlertid lavet en praksiskortlægning, hvor størstedelen af de relevante ledere i 89 kommuner svarer, at der mangler målrettede indsatser, metoder eller forløb til målgruppen. Det kan de to eksperter godt genkende.

– Det er svært at hjælpe unge og unge voksne videre, efter at de har fået en diagnose i psykiatrien. Der er ikke mange tilbud, og de, der findes, er overfyldte og har lange venteliste, konstaterer Louise Meldgaard Bruun.

Voksne med udviklingsforstyrrelser

I takt med at flere børn og unge diagnosticeres med autisme eller ADHD, vil der komme flere voksne med udviklingsforstyrrelserne. Symptombilledet kan dog udvikle sig over tid, dels fordi den enkelte får strategier til at mestre sine udfordringer, dels fordi miljøskift og tilpasninger af opgaver kan bedre betingelserne for de grundlæggende vanskeligheder, man har. Men der vil stadig være nogle, som kan få



Hurtig hjælp til unge i mistrivsel

Som en del af Psykiatriplanen skal alle kommuner etablere et lettilgængeligt kommunalt behandlingstilbud til børn og unge i mistrivsel, der skal være klar senest i 2026. Det nye tilbud skal forkorte tiden fra, at børn og unge oplever symptomer på psykisk mistrivsel, til den rette behandling igangsættes.

Læs mere om de faglige rammer samt en guide til etablering af tilbuddet på sundhedsstyrelsen.dk

brug for støtte og tilpasninger på deres uddannelser og til at komme i job.

– Mennesker med autisme har tit særlige ressourcer, så under de rette betingelser kan de være en utrolig god arbejdskraft, men det kan være, at de skal fritages for sociale aktiviteter på arbejdspladsen, og måske skal de skjermes fra storrumskontorer. Det skal de og virksomheden have hjælp til at finde ud af, siger Louise Meldgaard Bruun.

Selv om medarbejdere med autisme kan løse specialiserede opgaver på en arbejdsplads, kan de godt have svært ved at købe ind og gøre rent.

– Det skal man huske, at de også skal have støtte til. Måske skal de have en bostøtte eller bo i en boform sammen med andre, siger Per Hove Thomsen.

Socialrådgiveres vigtige rolle

Socialrådgivere kan spille en vigtig rolle som bindeled, vurderer de to eksperter.

– Vi har socialrådgivere i psykiatrien, som sikrer gode overgange ved at formidle den viden, vi har om barnet eller den unge, til den institution, skole eller uddannelse, som skal tage over, eksemplificerer Per Hove Thomsen.

Socialrådgivere kan både klæde den enkelte på til at leve med ADHD eller autisme med relevante strategier og samtidig være vedkommendes advokat.

– De kan være med til at sikre, at mennesker med autisme eller ADHD får rimelige betingelser ved hjælp af tilpasninger, så de ikke hele tiden skal gå med et "brækket" ben, fordi de bliver mødt med krav og forventninger, som de ikke er i stand til at honorere, siger Louise Meldgaard Bruun.

Socialrådgivere skal blandt andet vide, at mennesker med autisme og ADHD kan have svingende funktionsniveau, supplerer Per Hove Thomsen.

– Ellers kan man blive provokeret af, at det, vedkommende kunne i går, magter han ikke i dag. Når man møder mennesker med ADHD eller autisme med

den forståelse, bliver man mere rummelige, siger Per Hove Thomsen.

– Man skal stadig stille krav, men det skal være på et niveau, som barnet eller den unge kan klare, understreger Louise Meldgaard Bruun.

Man kan ikke fjerne en udviklingsforstyrrelse, men man kan reducere risikoen for, at børn og unges belastningsreaktioner udvikler sig til langvarig mistrivsel.

– Vi forebygger ved at imødekomme deres behov med rammer, som er gunstige for dem. Via et godt miljø i hjemmet og i skolen forebygger vi, at deres symptomer vokser sig store. Man kan tale om sekundær forebyggelse af at være i risikogruppen, siger Per Hove Thomsen og peger igen på socialrådgiveres rolle.

– Socialrådgivere kan både være der for barnet, hjælpe forældrene og være opmærksomme på søskende, for et barn med autisme eller ADHD påvirker hele familien. Socialrådgivere kan hjælpe forældrene med støtte. Det kan være reduceret arbejdstid. Det behov behøver ikke være permanent, men det kan være relevant i en periode, som er belastende for forældrene.

Lettere behandling i kommunerne

Som en del af psykiatriplanen skal alle kommuner etablere et let tilgængeligt behandlingstilbud til børn og unge i mistrivsel. Tilbuddet skal være klar i 2026, og de to eksperter forventer, at det kommer til at spille en betydelig rolle.

– Der er ikke stillet konkrete krav til indholdet endnu, men tilbuddet kan forhåbentlig opfange de børn, som ikke trives, men ligger under tærsklen til psykiatrien. Derfor skal vi have et tæt samarbejde, så eksperter fra børne- og ungdomspsykiatrien kommer ud i kommunerne og giver supervision og sparring om, hvor et barn hører til. Det er der også lagt op til, siger Per Hove Thomsen.

Børn og unge skal stadig omkring psykiatrien for at blive udredt, og her er der typisk ventetid. Så vil tilbuddet gøre en forskel?

– Så er vi tilbage ved forebyggelse. Vi håber, at det kommunale tilbud kan tage angst og depression i opløbet med mindre indgribende foranstaltninger. Der skal ikke altid en diagnose til for at sætte en indsats i værk, men der vil være børn, som har så svære psykiske lidelser, at lettere behandling ikke er tilstrækkelig. Men det behøver ikke være sådan, at man altid afventer en gennemgående udredning i børnepsykiatrien. Hvis man kan se, at barnet har åbenlyse udfordringer, skal man sætte ind med støtte i ventetiden, siger Per Hove Thomsen.



Vi skal have en bred, forebyggende indsats, så børn og unge med specialpædagogiske behov ikke behøver blive så dårlige psykiatrisk, psykologisk og fagligt.

Louise Meldgaard Bruun, specialpsykolog i psykiatri

SOCIALRÅDGIVERE SLÅR ALARM: LANGE VENTETIDER SLIDER PÅ BÅDE BØRN OG FORÆLDRE

Eksperter peger på, at **hurtig og rigtig hjælp** er afgørende for at forebygge, at børn og unge med autisme eller ADHD udvikler alvorlige belastningsreaktioner. Vi har spurgt **fem socialrådgivere** om, hvilke barrierer der er for, at børn og unge med diagnoser får den hjælp, som de har brug for.

Af Susan Paulsen



Jeg rydder op efter noget, som kunne være forebygget

Regitze Elisabeth von Schimmelmann Valeur, socialrådgiver og TR-suppleant, Frederikssund Kommunes Center for Familie og Rådgivning.

- Den største barriere er overhovedet at få adgang til at blive udredt, fordi der er lang ventetid i psykiatrien. Presset på PPR er også en udfordring i forhold til ventetid. Der skal altid ligge en kognitiv test af barnet fra PPR, så det er u hensigtsmæssigt, at der ikke investeres flere ressourcer i PPR, så processen kunne gå lidt hurtigere.

- I mellemtiden er jeg så nødt til at kompensere, indtil det bliver muligt at afklare mere præcist, hvad barnet eller den unge har brug for. Jeg oplever ofte, at når et barn ender inde hos mig, så er forældrene helt tyndslidte.

- Familien har i årevis kæmpet for at blive hørt med deres ønske om at få deres barn udredt og få det rigtige skoletilbud. Barnet er i så massiv mistrivsel, at det går ud over hele familien. Så er det mig og mine kolleger, der skal rydde op i alt det her, som kunne være forebygget, hvis det var muligt at reagere hurtigere i skoleregi, i PPR og i psykiatrien.



Ventetiden slider på børn og forældre hver eneste dag

Michelle Aarup Kristensen, fremskudt socialrådgiver på fire folkeskoler og en privatskole, PPR, Randers Kommune. Formand for Faggruppen Skole- og Dagtilbudssocialrådgivere i Dansk Socialrådgiverforening.

- Vi har rigtig mange forældre, der henvender sig i vores åbne, anonyme rådgivning i PPR, hvor forældrene er optagede af, om deres barn har en diagnose. Det er altid psykiatrien, som stiller diagnosen,

men først skal der laves en kognitiv test, så man er sikker på, at barnets udfordringer ikke skyldes for eksempel dårlig begavelse. Derfor skal barnet først forbi en PPR-psykolog, og det kan typisk lade sig gøre i løbet af to til tre måneder. Psykiatrien vurderer også, hvilke pædagogiske tiltag, der har været iværksat, før de tager henvisningen ind til vurdering.

- Den største udfordring er, at hvis barnet får en henvisning til psykiatrien, fordi der er tegn på opmærksomhedsforstyrrelse, kan ventetiden være op til et år.

Det er vældig problematisk, og det slider på forældrene hver eneste dag, som spørger sig selv: Gør vi det rigtige? Skal vi stille flere krav, eller skal vi stille færre krav?

- Og det er her, at vi fremskudte socialrådgivere tilbyder forældrene vejledningssamtaler og hjemmebesøg. Vi holder også forældrekurser i eksempelvis metoden De Utrolige År - også selv om barnet ikke er udredt endnu, for der er ingen børn, der tager skade af de værktøjer. Tværtimod. Positiv opmærksomhed kan alle børn bruge.



Et presset system er med til at skabe belastningsreaktioner

Tutte Friis, socialrådgiver, Psykiatrisk Klinik for Unge, Skejby Sygehus, Region Midtjylland. Formand for Fagligt Selskab for Socialrådgivere i Børne- og ungdomspsykiatri i Dansk Socialrådgiverforening.

- Der henvises rigtig mange unge, som efter udredning eksempelvis bliver diagnosticeret med ADHD og autisme - flere af disse unge har været skoleværende i op til flere år. Det er et stigende problem, fordi man ikke har tilstrækkeligt med ressourcer på skolerne. Målet er, at alle skal inkluderes i almindelige skoleforløb, men det kan ikke lade sig gøre. Jeg har lige siddet til konference med en pige, som ikke har været i skole siden 6. klasse - og som nu burde gå i 10. klasse. Hun har kun haft nogle få timers undervisning om ugen.

- Når de unge bliver diagnosticeret med enten ADHD eller autisme hos os, bliver de tilbudt et webinar, som de kan tilgå virtuelt, med undervisning i tre timer med praktisk vejledning både for børn og forældre. De får også tilbudt en mentorapp med korte videoer, som kan guide dem i forskellige situationer.

- Øvrige behandlingstilbud foregår i kommunalt regi, hvor der typisk er ventetid til familiebehandling eller specialskoletilbud. Det er problematisk, da en medicinsk behandling af ADHD ikke kan stå alene, men skal følges op af pædagogiske tiltag - det gælder også for flere af de øvrige diagnoser. Mange af disse unge har i forvejen ventet alt for længe på et målrettet tilbud, og så skal de vente igen. Det betyder, at vi ser unge med svære belastningsreaktioner som depression og angst, som vi så skal medicinere for.



Vi oplever en voldsom stigning i børn med autisme

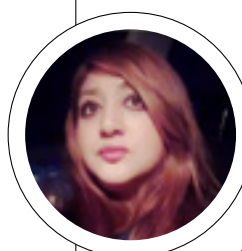
Güneri Dogru, socialfaglig koordinator, børneområdet, Borgercenter Handicap, Københavns Kommune.

- Vi er en stor kommune og mangler egentlig ikke tilbud. Vi har vores eget familiehus, hvor alle familiebehandlere og kontaktpersoner har stor erfaring med at arbejde med børn med autisme. Men vi har et problem med ventelister til familiehuset på grund af en voldsom stigning i antallet af børn, som har en autismediagnose. I 2021 havde vi 480 sager, nu har vi 730. Sagerne har ændret sig især efter corona. Børn er blevet tiltagende dårligere, og flere af vores børn har ud over autisme også andre

diagnoser som ADHD, angst, skole- eller spisevægring.

- Hvis der ikke er ordentlige tilbud på skole- og daginstitutionsområdet, så kan vi bevilge nok så meget familiebehandling og eller støttekontaktperson uden, at det gør den store forskel. Skolerne er blevet større, og det kan være svært for en autist at være på en skole med over 1000 elever - det gælder også for børn uden diagnoser - og der er lang ventetid i forhold til visitering til specialskoler og specialinstitutioner.

- Børn og unge kommer her med massiv mistrivsel, og hvor familierne tidligere kunne klare sig med et halvt år med familiebehandling, kræver det i dag ofte tre år. Nu ser vi også børn med angst i børnehavealderen, og det har jeg aldrig oplevet før.



Lavede nyt tilbud til unge med autisme

Sadaf Butt, socialrådgiver, Center for Social Indsats, Myndighed, Unge, Lyngby-Taarbæk Kommune.

- Vi oplevede en stigning i antallet af unge med autisme, samtidig med at der var lange ventelister til psykiatrien. Derfor ønskede vi at etablere et nyt tilbud. Vi kunne se, at forældrene, som gjorde alt for støtte den unge, typisk også var meget påvirkede af situationen.

- Vi fik mulighed for at deltage i et fireårigt projekt "Godt videre i egen bolig" sammen med Socialstyrelsen og fem andre kommuner. Det er et 20 ugers læringsforløb for unge med

autisme, hvor der blandt andet bliver talt om job, uddannelse, rengøring, økonomi, sidediagnoser, kærester og seksualitet.

- Det er vigtigt at påpege, at gruppeforløbet ikke kan stå alene, men at den unge også får individuel støtte, som skal hjælpe dem med at implementere de nye færdigheder i hverdagen. Det handler meget om at få struktur på hverdagen, og ved at møde andre unge i samme situation får de unge selvsigt, sociale kompetencer og nye netværk. De kan spejle sig i de andre unge: "Ja, vi er anderledes, og det gør ikke noget, for vi kan stadig have et godt liv, men vi skal finde ud af hvordan". Som socialrådgiver er jeg glad for at have det tilbud at henvise til.



Nye anbefalinger til indsatsen for børn og unge med ADHD og autisme

Social- og Boligstyrelsen har udarbejdet syv anbefalinger, som skal hjælpe de fagprofessionelle, der arbejder med det stigende antal børn og unge med ADHD og autisme. Derudover skal anbefalingerne inspirere kommunerne til at styrke deres indsats på området.

Af Susan Paulsen

DE SENESTE ÅRS stigning i antallet af børn og unge med ADHD eller autisme har medført et øget behov for viden og kompetencer blandt de fagprofessionelle på børn- og ungeområdet. Samtidig er opfattelserne af diagnoserne blevet mere nuancerede. Det stiller krav om tilpasning af indsatsen, og derfor har Social- og Boligstyrelsen udarbejdet syv nye anbefalinger til blandt andre socialrådgivere, lærere og psykologer.

Behov for individuel tilpasning

Både det øgede fokus på kontekstens betydning, komorbiditet (flere samtidige diagnoser hos den enkelte) og forståelsen af ADHD og autisme som spektre har øget opmærksomheden på, at ADHD og autisme kommer individuelt til udtryk, og at børnene og de unge har forskellige ressourcer og behov.



Det er vigtigt, at den fagprofessionelles basale viden kan suppleres til et specialiseret niveau.

Katrine Briks Ottesen, fuldmægtig, Social- og Boligstyrelsen

Katrine Briks Ottesen, fuldmægtig i Social- og Boligstyrelsen, har været med til at udarbejde anbefalingerne. Hun pointerer, at de nye anbefalinger tager afsæt i en mere individuel tilgang og derfor også lægger op til, at metoder, indsatser og kontekster skal tilpasses den enkelte for at sikre bedst mulig trivsel og udvikling.

SPEKTRUM-DIAGNOSER

ADHD og autisme ses begge som spektrum-diagnoser. Det vil sige, at selvom der er fællestræk og bestemte karakteristika, der anvendes til at beskrive og genkende ADHD og autisme, vil der være et bredt spektrum af forskellige måder, ADHD eller autisme kan komme til udtryk på. Det betyder blandt andet, at fokus er flyttet væk fra at se ADHD og autisme på en ensartet måde, til en opmærksomhed på, at der kan være store variationer i graden og arten af udfordringer og ressourcer hos den enkelte.

Kilde: 'Anbefalinger for god kvalitet i indsatsen for børn og unge med ADHD og/eller autisme', Social- og Boligstyrelsen, 2023.

Flere med ADHD eller autisme

- I de seneste år er der sket en stigning i antallet af børn og unge, der har en diagnose inden for ADHD- eller autismespektret.
- Fra 2018 til 2021, er antallet af børn og unge mellem 6 og 17 år med ADHD steget med 12,4 pct. fra 23.090 børn og unge i 2018 til 25.954 børn og unge i 2021.
- I samme periode er antallet af børn og unge mellem 6 og 17 år med autisme steget med 18,3 pct. fra 18.236 børn og unge i 2018 til 21.580 børn og unge i 2021.

– De nye anbefalinger udfordrer blandt andet den mere statiske opfattelse af autisme og ADHD. For uanset om børn og unge har ADHD eller autisme, så er de ikke en ens gruppe – de er lige så forskellige som alle andre. Man skal turde se på sin egen forforståelse og gøre op med stereotyper som, at alle børn med autisme eksempelvis skal mødes med piktogrammer, eller at alle med autisme ikke har lyst til eller kan deltage i gruppeforløb.

Næste niveau af viden

Den første anbefaling handler om, at man skal have viden om autisme og ADHD – det betyder dog ikke, at en socialrådgiver nødvendigvis skal vide alt om de to diagnoser for at arbejde med målgruppen.

– Som fagperson kan man ikke vide alting om alt. I vores anbefaling om 'grundviden og specialiseret viden' siger vi, at man skal have adgang til det næste niveau af viden, hvis man eksempelvis som socialrådgiver ikke selv har den. Det er vigtigt, at den fagprofessionelles basale viden kan suppleres til et specialiseret niveau enten gennem vejledning internt, fra eksempelvis specialskoler eller PPR, eller eksternt gennem børne- og ungdomspsykiatrien eller VISO, forklarer Katrine Briks Ottesen.

De syv anbefalinger er udarbejdet på baggrund af VIVES kortlægning af viden 'Virksomme indsatser til børn og unge med autisme og/eller ADHD'.

Katrine Briks Ottesen understreger, at anbefalingerne ikke handler om én metode, men om de overordnede rammer for, hvordan man arbejder med målgruppen.

– Vi ved fra vores dialog med praksisfeltet, at mange efterspørger viden og redskaber på ADHD- og autismeområdet. Vi håber, at anbefalingerne kan være en god og konkret håndsrækning til at tilrettelægge indsatsen på den mest hensigtsmæssige måde. ◆

DE SYV ANBEFALINGER

Social- og Boligstyrelsens nye anbefalinger handler ikke om én enkelt metode, men er en ramme for den fagprofessionelle indsats til børn og unge med ADHD og/eller autisme.

1. GRUNDVIDEN OG SPECIALISERET VIDEN

Sørg for, at fagprofessionelle, med afsæt i deres faglige grundviden og adgang til specialiseret viden, kan skabe trivsels- og udviklingsfremmende rammer for børn og unge med ADHD og/eller autisme.

2. BØRNE- OG UNGESYN

Sæt fokus på handicap-, børne- og ungesynet omkring målgruppen, så barnet eller den unge mødes med grundlæggende forståelse og anerkendelse.

3. HELHEDSORIENTERET OG TVÆRGÅENDE

Sørg for, at indsatser har et helhedsorienteret og tværgående fokus, så barnet, den unge og deres familier oplever en sammenhængende og koordineret indsats.

4. FAMILIE- OG SAMSPILSORIENTEREDE INDSATSER

Tilbyd barnets eller den unges familie indsatser efter behov, så familiens trivsel og barnets eller den unges udviklingsbetingelser styrkes.

5. INDIVIDUET TILPASSEDE INDSATSER

Tilbyd individuelt og fleksibelt tilrettelagte indsatser, metoder og rammer med afsæt i barnets eller den unges behov, ressourcer og personlighed, så der skabes mulighed for deltagelse og udvikling.

6. INDDRAGELSE

Inddrag barnets eller den unges perspektiv i forbindelse med tilrettelæggelse og tilpasning af indsatser og tiltag, så barnets eller den unges ønsker og behov tilgodeses.

7. TIDLIG INDSATS

Vær opmærksom på tegn på mistrivsel hos børn og unge samt tegn på ADHD og autisme, så børnene og de unge opspores, og der kan igangsættes målrettede indsatser og tiltag.

Alle anbefalinger indeholder en praksisbeskrivelse, der er inddelt i et ledelses- og medarbejderniveau.

Læs mere i 'Anbefalinger for god kvalitet i indsatsen for børn og unge med ADHD og/eller autisme', som du kan finde via social.dk



Signe Færch

Forkvinde for Dansk Socialrådgiverforening



Ditte Brøndum

Næstforkvinde for Dansk Socialrådgiverforening

WIND OF CHANGE

SIDEN SEPTEMBER har jeg gået og fløjet Scorpions hit "Wind of Change". Den poppede op i mit hoved, efter vi indkaldte til ekstraordinært repræsentantskabsmøde i Dansk Socialrådgiverforening på baggrund af en analyse, der pegede på et stærkt behov for forandring. Jeg synes, der er

gen til en enhedsorganisation – og på den lidt længere bane, som vi gør med vedtagelsen af en strategisk udviklingsplan. Planen indeholder blandt andet en styrket studieindsats, forbedret rådgivning og medlemsservice, fastfrysning af kontingentet og en stærkere indsats for at forbedre socialrådgivernes arbejdsmiljø.

Så store og visionære beslutninger kræver stort mod



Jeg er både utroligt lettet, glad og stolt over, at vi i fællesskab har formået at styrke fundamentet under vores forening.

meget håb i sangen. Og efter at et massivt flertal på 91 procent af de delegerede socialrådgivere 12. januar vedtog en markant omorganisering af DS, er jeg også utroligt håbefuld på vegne af vores fællesskab. Vi har nu fået et stærkt demokratisk mandat til at gennemføre de store forandringer, der skal øge vores handlekraft som fagforening.

Baggrunden er, at Dansk Socialrådgiverforening har økonomiske udfordringer, som kræver besparelser her og nu, og at andelen af socialrådgivere, der er medlem af DS, er faldet de seneste år. Derfor er der brug for at handle, både på den korte bane – det gør vi med et nyt budget og sammenlægnin-

gen til en enhedsorganisation – og på den lidt længere bane, som vi gør med vedtagelsen af en strategisk udviklingsplan. Planen indeholder blandt andet en styrket studieindsats, forbedret rådgivning og medlemsservice, fastfrysning af kontingentet og en stærkere indsats for at forbedre socialrådgivernes arbejdsmiljø.

Nu er den første grundsten i fundamentet lagt. Den næste handler om vores politiske organisation og at sikre, at den repræsenterer medlemmerne bedst muligt. Jeg er sikker på, at vores stærke fællesskab også her kan træffe nogle stærke valg. ♦

Læs også nyhed om det ekstraordinære repræsentantskabsmøde på side 6.



En af de ting, jeg vil bringe med til forhandlingsbordet, er et ønske om mindre kontrol med kommunerne. Medarbejderne på jobcentrene bruger næsten halvdelen af deres tid på kontrol, fordi kommunerne er afhængige af refusion fra staten. Og den får de kun, hvis de dokumenterer, at de gør deres arbejde ordentligt. (...) Konsekvensen er, at de sætter systemet før mennesker, og det bør jo være omvendt.

Kim Valentin, Venstres nye beskæftigelsesordfører om sine om forventninger til beskæftigelsesreformen, altinget.dk/arbejdsmarked, 8. januar



Det er både et svigt fra forældre og samfund, fordi vi ikke har beskyttet vores børn godt nok digitalt. Min pointe er, at forældreansvaret ikke rækker til at styre vandedannende mekanismer, markedsføring og algoritmer.

Forældre skal engagere sig i deres børns digitale liv på samme måde, som de gør i alle andre aspekter, rammesætte skærmbrug og tale med deres børn om den digitale verden. Men det er et politisk ansvar at regulere tech-industrien med fokus på børnebeskyttelse.

Camilla Mehlsen, medieforsker og forfatter, [Kristeligt Dagblad](http://KristeligtDagblad), 24. januar



Som samfund har vi i Danmark skabt en digital kultur, der forstærker det digitale tidsforbrug, fordi legepladser står tomme. Hvem ønsker at lege på en tom legeplads? Derfor hører vi fra børnene, at de ofte ender med at sidde fysisk alene, stillesiddende foran deres skærme, da det er her, relationerne befinder sig.

David Madsen, autoriseret psykolog, medlem af bl.a. Medierådet for Børn, Politiken, 20. januar



Der skal ske en økonomisk genoprejsning af socialområdet. Hvor vi bruger mere strukturelle greb og også ser på hvilke opgaver, der ikke skal løses i fremtiden. Det skal der, fordi socialområdet ikke kan holde til endnu et år med ekstraordinære sparerunder. Vi kan ikke spare os ud af problemerne – vi kan ikke fortsætte med at klippe håret af en skallet.

Den eneste vej ud af den situation, socialområdet står i, er at investere mere i at hjælpe udsatte og sårbare mennesker – ikke mindst investere i medarbejderens trivsel.

Karina Vestergård Madsen, socialborgmester i København for Enhedslisten, Instagram, 19. januar



Mie Vode Moll
Forkvinde, Region Syd



Rasmus Balslev
Formand, Region Øst



Trine Quist
Formand, Region Nord



Mette Louise
Brix



**Karina Rohr
Sørensen**



Lone
Engels



Louise
Marie Friis

OVERENSKOMZZZZZ... VÅGN OP, DET ER VIGTIGT!

DER ER NOGET, vi er nødt til at tale om. Noget, der er helt afgørende for os alle sammen: Vores overenskomster med arbejdsgiverne.

Hvis du allerede nu kæmper med at holde øjnene åbne, forstår jeg det godt – 'overenskomst' lyder lidt af gamle dage og støvede ringbind. Men i virkeligheden er overenskomsterne spillevende og helt afgørende for vores arbejdsliv.

Overenskomsterne er nemlig bindende aftaler, der fastsætter minimumsniveauet for vores løn, arbejdstid, frihed og meget andet. Samtidig er de en topaktuel afspejling af vores arbejdsmarked og styrkeforholdet mellem arbejdsgivere og arbejdstagere.

For nylig mødte jeg en kommunal arbejdsgiver, der mente, at socialrådgivernes grundløn bør være lavere. Havde det ikke været for overenskomsten, kunne det meget vel blive til virkelighed. Men på grund af overenskomsten kan den enkelte arbejdsgiver ikke bare sænke vores løn, snuppe en feriedag eller uden varsel pålægge os overarbejde.

Lige nu står vi midt i forhandlingerne om nye overenskomster (OK24) for 850.000 offentligt ansatte, heraf 17.000 socialrådgivere. Vi har et hovedbudskab med til arbejdsgiverne, der er lige så enkelt, som det er sandt: Socialrådgiv-

erne fortjener mere i løn!

Ved forhandlingsbordet kæmper vi alt, hvad vi kan, for at sikre socialrådgiverne det bedst mulige resultat. Men det er vigtigt at huske, at kampen fortsætter, også efter OK24. Uanset resultatet af OK24 skal vi tale med hinanden om, hvor vigtige overenskomsterne er,



Det er os i fællesskab, der sikrer socialrådgiverne bedre løn og arbejdsvilkår.

og hvad der er på spil for os alle sammen. Synlighed og bevidsthed, som baner vejen for, at vi fortsat kæmper sammen for vores goder. Og for eksempel tror jeg på, at vi indenfor de næste 10 år får det næste store gennembrud, når det gælder kortere og mere fleksibel arbejdstid – hvis vi står sammen og viser, at vi mener det!

Gør derfor dig selv og fællesskabet en tjeneste og mød op, når vi i DS taler om vores overenskomster, for eksempel når vi lige om lidt holder webinarer og andre møder om OK24. Ved samme lejlighed kan vi takke hinanden, alle os medlemmer af en fagforening, der indgår overenskomster. For det er os i fællesskab, der sikrer socialrådgiverne bedre løn og arbejdsvilkår. ◆

Vi skal huske varsomheden

For nogle måneder siden fik jeg en opringning. Nogle venner var havnet der, hvor ingen ønsker at have. Der var kommet en underretning. En anonym en. De havde været til første møde, hvor de ikke følte sig hørt, ikke set – og da slet ikke forstået. Da referatet kom, kunne de ikke genkende det, der stod. Vi gjorde det, man nu gør. Voksent og venligt skrev vi dokumentet igennem. Og de sendte det, så sagen kunne blive afklaret.

Klip til næste møde – nu med mig som bisidder. To (andre) kommunedamer. Søde og venlige. Men det dokument, som vi havde sendt dem, havde de ikke set. Og det gør jo nemt samtalen lidt skæv.

Klip til næste møde – og endnu en ny rådgiver. Hun gjorde sig umage med at gennemgå det hele fra starten. Fortælle, hvad der stod i systemet, og lytte til deres virkelighed. Hun fortalte om fine udtalelser om børn i trivsel. Og pressede på for en børnesamtale. Mine venner havde ikke lyst til, at deres børn skulle tale med kommunen. Ikke fordi de har noget at skjule, men fordi de ikke ønsker, at der skal sættes aftryk i deres børn på baggrund af noget i grænselandet mellem chikane og en misforståelse. Men de sagde ja, fordi det gør man, når systemet står der og er bekymret for ens børn.

Vi fik det ordnet, og sagen er nu lukket. Ingen grund til bekymring. Men en helt almindelig familie oplevede en tur gennem vridemaskinen. Oplevede sig mistænkeliggjort og ikke lyttet til. Oplevede medarbejdere, der virkede bedrevende, og som de følte talte ned til dem. Har det været hensigten? Ganske givet nej. Det er sådan noget, der sker, når der er travlt, når man er presset, når man ikke får læst og korrigeret sin egen historie.

Vi skal huske varsomheden i mødet med familier. Huske, at det for dem er et kæmpechok, når kommunen kommer og kigger. Vi skal gøre os umage og lytte. Særligt efter det, der kan udfordre vores egen forforståelse. ◆



Trine Schultz
Professor (mso) i Socialret ved AAU, Social-, Public- and Administrative Law Research Centre. Forsker i socialforvaltningsret, med særlig fokus på børne- og ungeområdet



Søren Blæsbjerg
Studielektor i Socialret ved AAU, SPARC, Social-, Public- and Administrative Law Research Centre. Forsker i socialforvaltningsret, med særlig fokus på udsatte-, handicap- og ældreområdet



John Klausen
Professor (mso) i Socialret ved AAU, Social-, Public- and Administrative Law Research Centre. Forsker i socialforvaltningsret, med særlig fokus på forsørgelse og beskæftigelse

BARNETS LOV:

Regler for sagsbehandling i handicapsa

Med barnets lov blev reglerne om tildeling og udmåling af handicapkompenserende ydelser i vidt omfang overført uændret fra serviceloven til barnets lov. Nye regler om formål, principper, rettigheder og sagsbehandling kan dog give anledning til tvivl om, hvilke processuelle regler, der gælder.

MAN HAR I barnets lov samlet alle handicapkompenserende ydelser i samme kapitel og tilføjet en ny generel formålsbestemmelse. Modsat tidligere gælder alle lovens øvrige bestemmelser, for eksempel kapitel 1-3, også for sager om børn og unge med funktionsnedsættelser.

Det vil sige, at der ikke længere er en mere eller mindre skarp snitflade mellem behandling af sager på baggrund af udsathed og nedsat funktionsevne.

Alle sager skal screenes

For eksempel gælder bestemmelserne i kapitel 3 om screening, afdækning og undersøgelse i alle sager i barnets lov – det vil sige også sager om handicapkompenserende ydelser.

Typisk har sager om handicapkompenserende ydelser været opfattet som ”ansøgningssager”, hvor sagsoplysningen i vidt omfang har været fokuseret mod den

ansøgte ydelse, dog under hensyntagen til retssikkerhedslovens § 5 om helhedsorienteret sagsbehandling.

Alle sager skal nu screenes, jf. § 18, uanset om der er tale om en underretning eller om en ansøgning om støtte. Hvis det vurderes, at problemstillingen ikke kræver yderligere afdækning, er det muligt at træffe afgørelse om visse handicapkompenserende ydelser på baggrund af screeningen. Det er dog stadig forudsat, at hjemmetræning efter § 85 kræver udarbejdelse af en børnefaglig undersøgelse.

Børn uden klageret på handicapområdet

Som i alle øvrige sager efter barnets lov, skal børn og unge med funktionsnedsættelser inddrages aktivt i deres egen sag, med mindre alder eller andre forhold i afgørelsegrad taler imod det, jf. blandt andet paragraf 5 og 8. Det følger også af børnekonventionens artikel 12. Inddragelsen skal ske løbende og er ikke som tidligere knyttet til bestemte tidspunkter i sagsforløbet.

Barnet eller den unge er imidlertid ikke omfattet af § 3 om partsbeføjelser fra 10 års-alderen, da støtte efter kapitel 8 slet ikke er omfattet af bestemmelsen. Et barn har således ikke selvstændige partsbeføjelser i en sag om for eksempel merudgiftsydelser eller hjælpemidler, og kan ikke klage over afgørelser om støtte. Det svarer til tidligere retstilstand.

I forbindelse med barnets lov har lovgiver således ikke fundet anledning til at udvide kredsen af børn, der har selvstændig klageret til for eksempel også at omfatte børn og unge, hvor sagen handler om handicapkompenserende støtte.

Der lader ikke til at være gjort overvejelser om et eventuelt behov herfor i forarbejderne til loven. Det kunne for eksempel være relevant for en ung på 14 år, som ønsker støtte i form af ledsagelse efter § 89, da pågældende ikke kan færdes alene på grund af nedsat funktionsevne, men som får afslag på hjælp. Formålet med ledsagelse er blandt andet at medvirke til barnets selvstændiggørelse og integration i samfundet samt at tilgodese behovet for deltagelse i aktiviteter efter eget valg. Det skal dog bemærkes at børn, ud fra en konkret modenhedsvurdering, kan være partshabile, jf. den almindelige forvaltningsret.

Serviceloven er stadig i spil

I paragraf 90 er indsat en hjemmel til, at børn og unge under 18 år med nedsat fysisk eller psykisk funktionsevne og deres familier fortsat har adgang til hjælp efter serviceloven. Der er ikke tiltænkt ændringer i retstilstanden.

Spørgsmålet er, om henvisningsbestemmelsen i § 90 har betydning for den måde, som sagerne behandles i forhold til øvrige sager efter barnets lov? Udgangspunktet er, at selv om den materielle bestemmelse for afgørelsen skal findes i serviceloven, så gælder de processuelle bestemmelser i barnets lov stadig. Ellers ville der heller ikke være sammenhæng i regelsættet. De eksempler, der henvises til i forarbejderne til barnets lov omkringer for eksempel screening og afdækning, omhandler blandt andet hjælpemidler og praktisk hjælp, der netop er omfattet af § 90.

ger

Ny generel bestemmelse

- I § 80 fremhæves kommunens pligt til at sikre, at hjælp og støtte efter kapitel 8 om 'hjælp og støtte til børn og unge med funktionsnedsættelser og deres familier' tilrettelægges med afsæt i barnets eller den unges perspektiv og i samarbejde med forældrene ud fra en konkret og individuel vurdering af ressourcer og behov.
- Hjælpen skal iværksættes med henblik på at fremme barnets eller den unges læring, udvikling, trivsel og selvstændighed, men kan også iværksættes med henblik på at lette den daglige tilværelse og forbedre livskvaliteten for barnet, den unge eller familien, jf. lovens kapitel 1 og 2.
- Det præciseres desuden, at kommunen skal sikre koordinering, således at hjælpen tilrettelægges i sammenhæng med de øvrige tilbud og indsatser efter barnets lov eller anden relevant lovgivning.

DEBAT

Du kan maile til redaktionen@socialraadgiverne.dk

Deadline for læserbrev til nr. 2-24 er 21. februar klokken 9.00. Maks 1900 anslag inkl. mellemrum.

FÅ FAGBLADET DIGITALT FOR MILJØETS SKYLD

Jens Poulsen, Haderslev

Tager du også fagbladet Socialrådgiveren direkte fra postkassen over i skraldespanden? Eller tænker du mere på miljøet og dit CO2-aftryk? Du kan vælge at afmelde papirversionen af fagbladet Socialrådgiveren og læse det digitalt.

Jo flere vi er, der afmelder papirversionen af fagbladet og ønsker at læse bladet digitalt, jo mere gør vi for miljøet. Beregninger viser også, at Dansk Socialrådgiverforening brugte omkring 1,35 mio. kr. på at trykke og distribuere fagbladet i 2023. Så der ligger ikke kun en gevinst for miljøet, men også en besparelse for Dansk Socialrådgiverforening.

Valget mellem papir eller en digital version er en beslutning, der handler om vores personlige præferencer – vores valg kan have en positiv indvirkning

på miljøet og foreningens økonomi. Derfor opfordres alle medlemmer til at tage stilling, træffe et bevidst valg. *Valget er lille, men en vigtig handling for miljøet, og sammen kan vi gøre en stor forskel.*

Vi har som medlemmer mulighed for at være aktive i valget mellem papir og digitalt. At tage det digitale skridt er ikke kun en besparelse for vores forening, men også en investering i en grønnere fremtid.

Lad os sammen være med til at forme en mere bæredygtig fremtid, en side ad gangen. Vælg den digitale version af fagbladet Socialrådgiveren og lad os i fællesskab gøre en positiv forskel for vores miljø.

#GørNogetGodtForMiljøet
#DigitalFremtid
#JaTakFritValg

SVAR FRA FORKVINDE SIGNE FÆRCH:

Kære Jens Poulsen
Tak for dit debatindlæg og dit store engagement, som også kom til udtryk på DS' ekstraordinære repræsentantskabsmøde. Her blev et forslag om, at alle medlemmer fremover som udgangspunkt skal modtage fagbladet digitalt – og at papirversionen skal være et aktivt tilvalg – ikke vedtaget. I stedet blev det vedtaget, at vi skal lave en læserundersøgelse, hvor vi spørger vores medlemmer om deres medievaner, så vi

kan træffe en kvalificeret beslutning om, hvordan fagbladet skal udkomme i fremtiden. Et kommende arbejde i forbindelse med læserundersøgelsen vil også vise, hvilke konsekvenser – herunder økonomiske – en ændring af fagbladet vil have.

Venlig hilsen
Signe Færch, forkvinde,
Dansk Socialrådgiverforening,
og ansvarshavende redaktør

På side 6 kan du læse, hvordan du kan fravælge at modtage fagbladet fysisk.

MIT ARGUMENT

Har du et **skarpt argument** på max. 700 anslag inkl. mellemrum, så skriv til os på argument@socialraadgiverne.dk



Andreas Posborg

Socialrådgiver, Familiegruppe
Midtvest, Aalborg Kommune.

FORTÆL OM DET GODE I VORES JOB

Det er super vigtigt, at uddannelsen bliver mere relevant og ruster de kommende socialrådgivere bedre – ingen tvivl om det! Men det er mindst lige så vigtigt, at faget bliver talt mere op af både politikere og medier.

Ingen gider jo være socialrådgiver, hvis befolkningen pr. automatik synes, at vi er ondskabsfulde, koldhændede skrankepaver, der får provision for at standse kon-tanthjælp, eller bonusser, når vi anbringer børn. Lad os være endnu tydeligere i alt det gode, der er i jobbet.

Udsatte unge er uden job og uddannelse i mange år

De mest udsatte unge ryger hurtigt ud af uddannelses-systemet efter grundskolen. En stærk folkeskole, en styrket ungeindsats i kommunerne og øget brug af den forberedende grunduddannelse, FGU'en, kan nedbringe antallet af unge uden job og uddannelse.

Af analysechef Emilie Agner Damm
og chefanalytiker Troels Lund Jensen,
Arbejderbevægelsens Erhvervsråd.

REGERINGSGRUNDLAGET STÅR DER, at "det er særskilt vigtigt for regeringen, at ingen unge efterlades uden fremtidsperspektiv". Faktum er dog, at en stor gruppe unge mennesker i dag efterlades på perronen uden de store fremtidsudsigter.

I analysen har vi kortlagt ungdommen for 25-årige, der ikke har afsluttet anden uddannelse end grundskolen. Analysens resultater er lige så tydelige, som de er nedslående:

Ufaglærte 25-årige har i gennemsnit stået uden for uddannelses- og arbejdsfællesskabet i 3,5 år, siden de forlod grundskolen, og de unge, som har været uden job og uddannelse i længst tid, har stort set været uden for job og uddannelse, siden de fyldte 20 år.

De unge tabes altså tidligt af "systemet", selvom det faktisk er



Illustration Morten Voigt

muligt på et meget tidligt tidspunkt at spotte, hvem der har øget risiko for at ende uden job og uddannelse. Faktisk viser Reformkommissionen, at der er en sammenhæng mellem et to-årigt barns ordforråd og barnets karakterer ved afgangsprøven i 9. klasse, ligesom der er en sammenhæng mellem afgangskarakterer i 9. klasse og det at stå uden for fællesskabet i ungdommen.

Selvom gruppen af 25-årige uden uddannelse er en meget sammensat gruppe, gælder det overordnet set, at de har flere udfordringer end andre 25-årige. De har for eksempel højere kriminalitetsrate, flere (især psykiske) diagnoser og flere anbringelser i bagagen sammenlignet med deres jævnaldrende. Samtidig er der flere, der har fået børn tidligt, ligesom de sjældnere har bestået folkeskolens afgangsprøve.

Disse udfordringer har alle betydning for sandsynligheden for at få en ungdomsuddannelse. Flere af dem kan være svære at ændre på, men faktisk har AE tidligere vist, at det at bestå grundskolen har særlig vigtig betydning for, hvordan man senere klarer sig i uddannelsessy-

stemet. Det gælder uanset social baggrund. Den viden bør vi anvende.

En stærkere folkeskole øger chancen for, at flere unge vil komme i gang med og fuldføre en uddannelse efterfølgende. En stærk folkeskole handler både om, at den prioriteres økonomisk, men det handler også om, at folkeskolen er en god skole for børn på tværs af social baggrund og interesser. I mange år har folkeskolen været meget boglig, men i regeringens folkeskoleudspil sættes en ny retning med større fokus på praktiske fag.

43.000 uden job eller uddannelse

Det praktiske fokus i udspillet er meget positivt for fremtidens unge, men det hjælper ikke de unge, der har forladt grundskolen. 43.000 unge mellem 15 og 24 år står aktuelt uden job og uddannelse, og hvis ingen unge skal efterlades uden fremtidsperspektiv, skal der også investeres i at hjælpe dem. Det handler om en indsats på tværs

Andre unge er ikke umiddelbart parate til at starte på en ungdomsuddannelse og har brug for mere hjælp. I dag har kommunerne ansvaret for at kontakte unge under 18 år uden uddannelse og hjælpe dem videre mod uddannelse eller beskæftigelse. Dette ansvar skal kommunerne løfte mere og tidligere end i dag for at sikre, at unge ikke går så længe uden job og uddannelse.

FGU'en en god vej frem

For mange i denne gruppe kan den forberedende grunduddannelse, FGU'en, være et rigtig godt tilbud.

I dag visiteres man til FGU fra kommunen, men der er store kommunale forskelle på, hvor mange unge uden job og uddannelse, der starter på FGU. Vi ved, at tre ud af fire elever kommer godt videre i enten uddannelse eller job efter et FGU-forløb. FGU har dog været præget af økonomisk usikkerhed. En ny FGU-aftale styrker FGU'en

”
Det at bestå grundskolen har særlig vigtig betydning for, hvordan man senere klarer sig i uddannelsessystemet. Det gælder uanset social baggrund. Den viden bør vi anvende.

af beskæftigelse, uddannelse og sociale forhold.

Størstedelen af de unge uden job og uddannelse har forsøgt sig i uddannelsessystemet, men er faldet fra. Nogle unge har måske blot brug for lidt mere fleksible vilkår, for at de kan fuldføre en ungdomsuddannelse. Dette kunne man fra politisk hold imødekomme ved for eksempel at forbedre mulighederne for at tage en erhvervsuddannelse på nedsat tid og lette visitation til socialpædagogisk støtte.

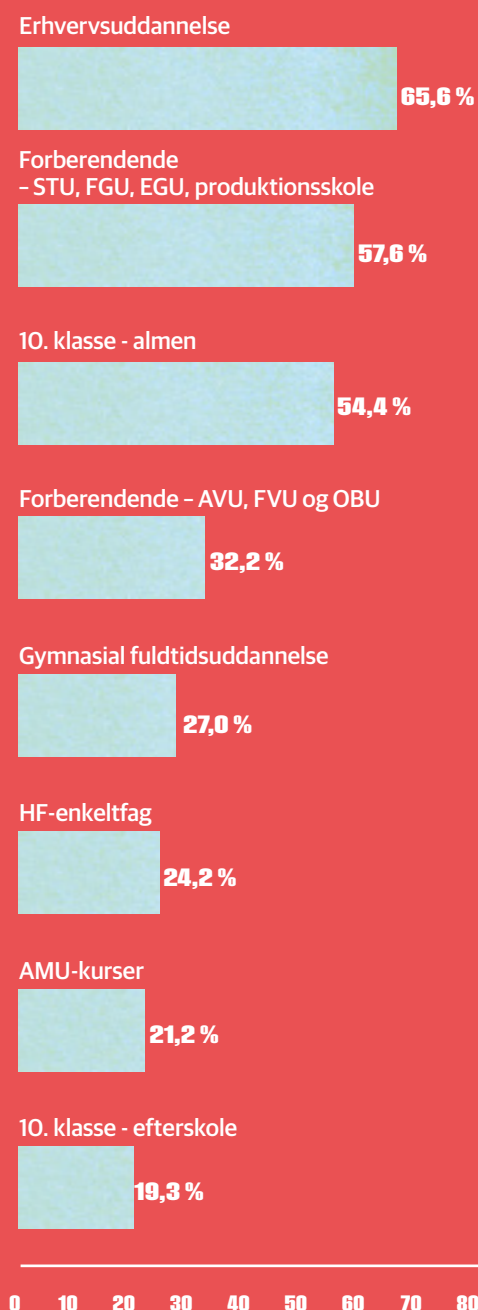
og ændrer finansieringsmodellen, så kommunernes incitament til at henvise til FGU styrkes. Om det økonomiske løft er nok, må tiden vise.

Kombinerer man et løft af folkeskolen med en bedre ungeindsats i kommunerne og en styrket FGU, er der gode chancer for, at der fremover vil være færre unge uden fremtidsudsigter.

Læs hele analysen "Ufaglærte 25-årige har stået uden for job og uddannelse i en tredjedel af ungdommen" på ae.dk

Ufaglærte 25-årige har oftest været i gang med erhvervsuddannelsen, forberedende tilbud og almen 10. klasse

Figuren viser andelen af ufaglærte 25-årige, der har været igang med en række forskellige uddannelsesaktiviteter fra 15-25-årsalderen.



0 10 20 30 40 50 60 70 80

Kilde: AE på baggrund af Danmarks Statistiks registre

ØKONOMI ER ALT FOR VIGTIG TIL AT OVERLADE TIL ØKONOMER

Hvordan kan **socialrådgivere** bruge økonomi som et værktøj til at fremme den socialfaglige indsats? **Forsker Ida Schrøder** argumenterer i bogen "**Økonomi uden tal**" for, at socialrådgivere faktisk tager **hensyn til økonomi** i deres arbejde, uden at det går ud over hverken indsatsen eller de mennesker, som har behov for den. Den **økonomifaglighed** bør økonomer og lovgivere tage ved lære af, opfordrer hun.

Af Tina Juul Rasmussen
Foto: Lisbeth Holten





vor går grænsen for et økonomisk hensyn? Hvordan ved man, om prisen for et opholdssted er fornuftig? Og hvad vil det overhovedet sige at tage hensyn til økonomien, når man skal beslutte en foranstaltning eller indsats for et barn eller ung?

Det er nogle af de spørgsmål, som Ida Schrøder rejser i bogen "Økonomi uden tal", hvor hun sætter fokus på, hvordan socialrådgivere styrer økonomi med udgangspunkt i deres faglighed.

– Socialrådgivere har udviklet et sprog og en faglighed, der gør, at de kan arbejde økonomisk og tage hensyn til, at der er begrænsede ressourcer – uden at tale økonomernes kroner-og-øre-sprog.

Det økonomifaglige sprog og teknikker findes i socialrådgivernes praksis, men er ikke anerkendt og er derfor svært at få øje på, siger Ida Schrøder, ph.d. og postdoc ved Aarhus Universitet, tidligere underviser ved socialrådgiveruddannelsen og forfatter til flere bøger om økonomi i socialt arbejde.

Hvad kan bedst betale sig?

Socialrådgivernes ikke-anerkendte økonomifaglighed folder hun ud i sin bog, som har et dobbelt sigte: At skabe et nyt sprog for økonomi i socialt arbejde, der gør det nemmere både at tale om og at aktivere socialrådgiveres økonomifaglighed. Og at vise, hvad dette 'nye sprog' blandt socialrådgivere i kommunernes myndighedsforvaltninger på børne- og ungeområdet bygger på.

– Jeg vender økonomien på hovedet, kigger på den indefra og spørger: Hvordan kan det sociale arbejde lade sig gøre på trods af pengemangel? Hvordan

lykkes det socialrådgiveren at hjælpe udsatte børn med at få det bedre, når der ikke er penge nok? Min forskning i de sidste mange år viser, at økonomistyring både handler om, hvordan mennesker reagerer på økonomiske systemer og om, hvordan professionelle socialarbejdere tager hensyn til, at der altid er økonomiske begrænsninger i deres arbejde. Og det er en helt anden måde at se på økonomi, som jeg synes er meget mere interessant end den traditionelle, som man underviser efter, også på socialrådgiveruddannelsen, forklarer hun og fortsætter:

– I min forskning træder jeg et skridt tilbage og i stedet for at spørge, hvordan økonomien påvirker socialrådgivernes beslutninger, spørger jeg, hvad økonomi bliver til, hvordan det ser ud, og hvornår socialrådgiverne for eksempel møder økonomiske beregninger af, om der er råd til en foranstaltning. Og jeg finder ud af, at socialrådgiverne slet ikke ser de økonomiske beregninger, når sagerne er akutte.

Hvis der derimod er tid til at undersøge problemerne nærmere, påpeger Ida Schrøder, skaber socialrådgiverne selv en beregning, som tager udgangspunkt i de forskellige informationer, statusrapporter, screeninger, undersøgelser med mere, som de samler ind for at belyse sagen. Beregningen afsluttes med en vurdering af, hvad der er det bedste at gøre for barnet – eller i økonomitermer: Hvad der bedst kan betale sig.

– Og den beregning ender to steder: Som en social indsats og som et tal i regnskabet over foranstaltninger. Når socialrådgivere arbejder med økonomi uden tal, bevæger de sig altså væk fra at tale om priser for i stedet at tale om, hvad værdien af en foranstaltning er for det barn og den familie, der har brug for hjælp, konstaterer Ida Schrøder.

Forargelse over dimissionstale

Samtidig vil Ida Schrøder også gerne give noget tilbage til socialrådgiverne, forklarer hun:

– Jeg har skrevet videnskabelige forskerartikler om det her emne i ti år nu, og jeg har været ude i kommunerne for at se på, hvordan socialrådgiverne arbejder med økonomi, og jeg har interviewet dem. Og de har bare taget så godt imod mig – med åbenhed, ærlighed og uden hemmeligheder overhovedet. Så jeg

→ vil gerne sige, at i årevis har al min forskning handler om jer – nu vil jeg gerne give noget tilbage.

Det ønske blev født for mere end 10 år siden, da Ida Schrøder var med til dimission for et nyt hold af socialrådgivere:

– Her blev jeg præsenteret for en studerende, som var blevet så forarget over institutlederens dimissionstale, fordi han havde sagt: "Held og lykke ude i virkeligheden, hvor det er økonomien, som styrer". Hun følte, at hun blev offergjort og umyndiggjort. At hendes uddannelse slet ikke havde nogen værdi, fordi økonomi er en struktur og en ramme, man ikke kan gøre noget ved. Så hun sagde til mig: "Hvorfor underviser I ikke mere i at tage ejerskab over økonomien på lige fod med de andre redskaber, vi lærer?". Hun gjorde det meget klart for mig, at der på uddannelsen var brug for en ny måde at undervise i økonomi på.

Arbejder med økonomi uden tal

Ikke nok med, at Ida Schrøder gerne vil 'betale tilbage' til socialrådgiverne. Hun har også en egentlig vision om, at socialrådgivere kommer til at være med til at kvalificere den talbaserede økonomistyring, så den kommer til at handle langt mere om børnenes trivsel og forandring, end det er tilfældet nu – netop fordi hun i sit feltarbejde har set, hvordan socialrådgiverne arbejder med økonomi uden tal. Betydningen af det skal omverdenen også forstå, mener hun.

Så for helt at forstå, hvad Ida Schrøder mener, når hun siger, at socialrådgivere arbejder med økonomi uden tal, beder vi hende lige uddybe.

– Socialrådgivernes økonomifaglighed handler om, at de gør sig nogle meget grundige, faglige overvejelser om, hvordan de ressourcer, som er til rådighed,



Socialrådgivere har udviklet et sprog og en faglighed, der gør, at de kan arbejde økonomisk og tage hensyn til, at der er begrænsede ressourcer - uden at tale økonomernes kroner-og-øre-sprog.

Ida Schrøder, ph.d. og postdoc ved Aarhus Universitet

kan anvendes bedst muligt for at tilgodese borgernes behov. Jeg ser det som, at de har udviklet et fagligt beredskab af sprog, teknikker og orienteringspunkter, som de bruger, når de skal beslutte hvilken indsats, der skal sættes i værk, siger Ida Schrøder og fortsætter:

– Hvis en socialrådgiver kun interesserede sig for, om prisen for en given indsats var høj eller lav, ville det føre til nogle mærkelige og frygtelige beslutninger med fatale konsekvenser for økonomien såvel som for barnet eller den unge, hun skulle hjælpe. Derfor ser jeg deres økonomifaglighed som et hensyn til økonomien i et tæt samspil med de faglige overvejelser. Eller som en leder formulerede det til mig på et tidspunkt: "Vi taler meget om økonomi, men ikke ret meget om tal."

Efterlyser mindre krydspres

Når Ida Schrøder argumenterer for, at det giver mening at tale om socialrådgivernes ikke-anerkendte 'økonomifaglighed', er det netop fordi, socialrådgivere ikke på lige fod med resten af verden skelner mellem økonomi og socialfaglighed.

– Normalt taler vi om økonomi og faglighed som to adskilte størrelser. En diskurs, som Dansk Socialrådgiverforening også er med til at holde fast i med deres undersøgelser af økonomi versus faglighed (se boks øverst på side 34. Den kritik, de forsøger at rejse med undersøgelserne, mener jeg slår lige tilbage, fordi den placerer socialrådgiverne i en offerrolle. At de er underlagt et regime, de ikke kan gøre noget ved. Den opmærksomhed på, at økonomi altid begrænser dem, og at de intet kan gøre ved det, er med til at øge oplevelsen af at stå i et krydspres.

Ida Schrøder kender godt historierne om, at der er kommuner, hvor ledelsen på ulovlig vis forsøger at presse socialrådgivere til at tage hensyn til økonomien på bekostning af barnets tarv. Men hun ærgrer sig

Socialfaglighed og økonomifaglighed

I bogen "Økonomi uden tal" fremhæver Ida Schrøder, at det er svært at adskille socialfaglighed og økonomifaglighed – men gør alligevel forsøget, som er gengivet nedenfor:

- **Socialfaglighed er den faglighed, der giver socialrådgivere adgang til at arbejde som socialrådgivere.**
- **Økonomifaglighed er en faglighed, der udvikler praksis i samspil med organisationen, kollegerne, lederne og lokale forhold, som betinger adgangen til sociale foranstaltninger og ydelser.**

Ida Schrøder pointerer, at det ikke er ledere, budgetter eller økonomistyringssystemer, der dikterer økonomifagligheden. Det er derimod samspillet og samarbejdet mellem de forskellige aktører og de organisatoriske vilkår.

Kilde: "Økonomi uden tal", Akademisk Forlag (2023)

over, at når medier og interesseorganisationer skriver om økonomi og udsatte børn, så handler det uden undtagelse om, at økonomien presser kommunerne til at nedprioritere og forringe kvaliteten af deres indsats til børn og unge med særlige behov.

Derfor mener hun også, at Dansk Socialrådgiverforening burde italesætte, at tingene slet ikke ville hænge sammen, hvis ikke socialrådgiverne formåede effektivt at kombinere det relationelle med det økonomiske.

– Socialrådgiverne taler om værdi frem for tal, forklarer Ida Schrøder og fortsætter:

– 'Værdi' betyder, at socialrådgiveren vurderer, hvad borgeren forventes at få ud af en given indsats – hvilken livsbane, det kan bringe borgeren ind på. Og derfor giver det ingen mening for dem kun at tale om priser i kroner og øre. Det er så grundlæggende i deres faglige mindset, at indsatsen skal have værdi, og derfor starter de med borgerens behov frem for med den økonomiske ramme, de har til rådighed.

Et 'dobbelblik'

Ida Schrøder underbygger med et eksempel fra sin bog:

– En socialrådgiver bliver mødt af sin leder, lige inden skoleårets udløb. De har et barn i et specialskoletilbud, hvor han ikke udvikler sig. Et tilsvarende skoletilbud kan fås 15.000 kr. billigere et andet sted. Så lederen vil vide, hvorfor barnet ikke er i et billigere skoletilbud, hvis der alligevel ikke er progression. Socialrådgiveren svarer, at familien gør en kæmpe indsats i hjemmet for at støtte deres barn, og hun forudser, at faren på et tidspunkt må kaste håndklædet i ringen, og så skal drengen anbringes. Det koster 200.000 kr. om måneden fortæller Ida Schrøder og uddyber:

– Socialrådgiveren laver altså en sammenligning – ikke mellem to ens tilbud, men mellem det tilbud, som barnet er i nu, og hvor barnet kan bibeholde de rutiner og funktioner, han har, og så en anden type foranstaltning – anbringelse, som er markant dyrere, men som hun ser som det eneste reelle alternativ. Hun sammenligner også drengens udvikling over tid, og der kan hun se, at 'ingen progression' faktisk er en succes for ham.

Og det er, understreger Ida Schrøder, præcis hvad hendes bog handler om:

– Lederen har et budget og et regnskab, hvor der står udgifter efter type foranstaltning, ikke efter kompleksitet. Men socialrådgiveren har det 'dobbelte blik' og kan derfor sagtens argumentere for sine valg. Og den økonomifaglighed skal lederen få øje på og lære at spørge ind til på en ny måde: Ikke kun

CV

Ida Schrøder er ph.d. og postdoc på DPU, Danmarks Institut for Pædagogik og Uddannelse ved Aarhus Universitet, tidligere underviser ved socialrådgiveruddannelsen og forfatter til bogen "Økonomi uden tal" (Akademisk Forlag, 2023) samt flere andre bøger om økonomi og styring i kommunerne.



til kroner og øre, men til værdien for borgeren i det pågældende tilbud. Hvis vi kun taler om kroner og øre, ender det med at blive en slåskamp mellem de to tilgange. Og mit argument er netop, at det er muligt at balancere hensynet til økonomien i det socialfaglige sigte. Hvis ikke, ville der være kaos i socialforvaltningerne. Det, vi andre skal interessere os for, er: Hvordan gør socialrådgiverne det?

Vigtigt råd

Hvis socialrådgivernes økonomifaglighed skal blive synlig og anerkendt, skal socialrådgiverne ifølge Ida Schrøder også være nysgerrige og turde stille spørgsmål til økonomi og tal. I bogen kalder hun opfordringen for sit vigtigste råd.

– Vær nysgerrig på, hvilken information prisen på en indsats giver dig. Det kan helt lavpraktisk være, når du får en kontrakt fra en leverandør, så spørg: Hvorfor netop den pris, hvad omfatter den? Og hver gang du hører nogen sige: "Det kan vi ikke på grund af økonomien", skal der ringe en lille alarmklokke: Hvad betyder det, hvilken økonomi? Har vi brugt for mange penge på anbringelser? Eller hvad taler vi om? →

DS: Økonomi forsinket hjælp til udsatte børn

Dansk Socialrådgiverforenings seneste rundspørge om økonomi og faglighed på børne- og familieområdet er fra 2023. Den viser blandt andet, at kommunernes økonomi forsinket hjælper til udsatte børn og familier. En stor andel af socialrådgiverne oplever, at økonomiske hensyn står i vejen for at igangsætte faglig korrekte tiltag - både når det gælder anbringelser og forebyggende indsatser.

Læs rundspørgen Arbejdspres og økonomi, 2023 på socialraadgiverne.dk/publikationer

→ Hun forudser, at hendes vision får medvind med de tanker, som har floreret i flere år, om at bryde siloerne i de kommunale forvaltninger ned og arbejde mere på tværs til gavn for både borgere og pengekas-

ser.
- Jeg ser en stor interesse for investeringer i socialt arbejde. En tendens til at ville væk fra den siloopdelte tænkning med kasse- og budgetstyring og bagudret-



Kommunerne river sig jo i håret i frustration over, at det er så svært at tænke i værdi og progression i tværgående forløb for borgerne, fordi regnskabsstyringen stadig er siloopdelt. Og her er socialrådgivernes viden afgørende.

Ida Schrøder, ph.d. og postdoc ved Aarhus Universitet

tede regnskaber. Kommunerne river sig jo i håret i frustration over, at det er så svært at tænke i værdi og progression i tværgående forløb for borgerne, fordi regnskabsstyringen stadig er siloopdelt. Og her er socialrådgivernes viden afgørende - de kan være med til at kvalificere en ny tænkning, som forhåbentlig på et tidspunkt betyder, at vi også får nye typer kontoplaner, som er mere borgerorienterede. Jeg kan ikke se andet end, at udviklingen går den vej - også fordi vi i langt højere grad nu kan arbejde med afsæt i data om, hvad der har værdi for borgerne, siger Ida Schrøder.

Så når du siger, at økonomien er alt for vigtig til at overlade til økonomer, hvad mener du så?

- At økonomerne ikke forstår de menneskelige konsekvenser i deres økonomiberegninger. Hvis vi ikke forstår økonomi som noget, der har menneskelige omkostninger, og hvis vi overlader beregningerne til Finansministeriet alene, vil det gå galt. Vi har brug for, at man både tager hensyn til de individuelle, menneskelige behov og de økonomiske ressourcer, som er til rådighed. Sådan som socialrådgiverne gør det. ♦



ØRNEHØJ

Potentialet udfoldes i fælleskaber

3 attraktive bo-former til mennesker med kognitive udfordringer

Autismespektrum forstyrrelser, ADD, ADHD, kromosom syndromer, mindre psykiatriske problemstillinger, personligheds- og adfærdsførstyrrelser, senhjerneskade og andre komorbiditeter.

Fra 15 - 35 år. §66. §107.

Uddannelse Afklaring og Beskæftigelse
STU. LAB. §103/104.

Kvalificerede medarbejdere, i et hjemligt og professionelt miljø.

www.ørnehøj.dk • mob. 5531 2500

Udstilling



Arbejdermuseet skriver kvinder ind i historien



Foto: Malthe Ivarsson

På udstillingen Kvindeliv oplever du hverdagslivet for kvinder gennem de seneste 150 år med storvask, bleer, arbejde og børn. Du møder også ni udvalgte pionerer, som alle har sat et særligt aftryk i fagbevægelsen, i politik og i kulturen, og som fortjener en plads i historiebøgerne. Du møder altså både kendte og ukendte kvinder, der har kæmpet små og store kampe – i hjemmet, på arbejdspladsen og på barrikaderne. Kampe der har handlet om

farlige arbejdsforhold, alt for lange arbejdsdage, usle boliger og en løn, der nærmest ikke var til at leve af. Men du møder også søstersolidaritet, pause i kolonihaven og håbet om en bedre morgendag. Få også et kig ind i brevkasserne: Et univers med rørende, voldsomme og tankevækkende kvaler og dilemmaer fortalt gennem tiden til brevkasseredaktørerne Caja Rude, Tove Ditlevsen, og socialrådgiverne Hanne Reintoft og Tine Bryld.

Udstillingen vises på Arbejdermuseet i København frem til 1. august 2025.

Læs mere om åbningstider og priser på arbejdermuseet.dk

Som medlem af Dansk Socialrådgiverforening har du gratis adgang til Arbejdermuseet – og du kan tage en gæst gratis med.

Podcast



Anders tog sit eget liv – hvad skete der?
Brinkmanns briks
Varighed: 57 min.
Lyt med på dr.dk/lyd

Podcast



Mental slitage: Sådan passer vi på dem, der passer på os – med Rikke Høgsted
af Morten Münster
Varighed: 53 min.
Lyt med, hvor du plejer at høre podcast

TV-dokumentar



Indefra med Anders Agger
Varighed: 3 afsnit
à ca. 35 min.
Se med på dr.dk/drtv

Podcast



Når kvaliteten i dagtilbud ikke er god nok
af Velfærdsprofeten
Varighed: 30 min.
Lyt med, hvor du plejer at høre podcast

Efterladt

I foråret 2022 døde Svend Brinkmanns ven Anders Petersen. Han tog sit eget liv, efter han blev ramt af en depression. Enken Susanne Sehested Petersen fortæller om, hvad der skete for Anders, som tog sit eget liv den dag, han skulle udskrives fra en psykiatrisk afdeling. Det efterlader mange spørgsmål, når en mand, der har forsket i og har enorm viden om depression og sorg, kan ende sit liv på den måde.

Diskrete helte

Hvordan nedbringer man den mentale slitage på arbejdet og skaber et bedre arbejdsmiljø – inden sygemeldingerne ruller ind, og arbejdsmiljøet bliver skadeligt? Det giver psykolog Rikke Høgsted, leder af Institut for Belastningspsykologi, nogle bud på. Hun understreger, at vi ofte kommer til at bagatilisere konsekvenserne af at have job med høje følelsesmæssige krav – som for eksempel socialrådgivere har.

Tryghed i utrygheden

Hver år bliver 118.000 kvinder udsat for fysisk eller psykisk partnervold, og nogle af dem må søge ly på et af landets kvindekrisecentre. Anders Agger har fået adgang til kvindekrisecentre og giver med sine dokumentarfilm seerne indblik i, hvad det vil sige at være udsat for fysisk og psykisk vold. Personalet på kvindekrisecentrene kæmper for at skabe tryghed for kvinder og børn midt i utrygheden.

Livskvalitet

Danmark er det land i verden, hvor flest småbørn går i dagtilbud. Dermed spiller dagtilbuddene en vigtig rolle i danske børns udvikling, trivsel og læring. Men undersøgelser viser, at 38 procent af de kommunale dagtilbud for de yngste er utilstrækkelige. Velfærdsprofeten undersøger, hvad der kan gøres for at øge kvaliteten i pasningstilbudde, så de i højere grad understøtter børns udvikling. ◆

”Jeg blev mindet om, at sygdom og krig kan ramme os alle”



Tanja Wejergang, sundhedssocialrådgiver og teamleder, Rigshospitalet, Klinik for Psykologi, Pædagogik og Socialrådgivning.

Redigeret af Susan Paulsen
Foto: Lisbeth Holten

SOM SUNDHEDSSOCIALRÅDGIVER på børnekræftafdelingen på Rigshospitalet modtog jeg i oktober en ukrainsk familie direkte fra Kastrup Lufthavn. Familien består af far, mor og deres 15-årige søn. Sønnen var i Ukraine i august 2023 blevet diagnosticeret med kræftsygdommen leukæmi.

Behandlingen for leukæmi er kemoterapi med en samlet behandlingsvarighed på godt to år. På grund af krigen i Ukraine og sønnens behov for langvarig behandling måtte familien akut evakueres.

De ankom til et fremmed land med et fremmed sprog, og hvor den selvstændighed og status, som de havde haft qua gode uddannelser, job, skole- og fritidsliv, pludseligt blev sat fuldstændig ud af spil.

Med en computer under armen og en telefon med oversættelses-app'en 'SayHi' indstillet på dansk-ukrainsk, fik jeg som det første hjulpet familien med at søge Udlæn-

dingestyrelsen om opholdstilladelse. Jeg kontaktede en ukrainsk sygeplejerske, som med det samme stillede op og fik familien budt velkommen med flag, blomster og et sprog, de kunne forstå og finde tryk i.

Jeg fik dernæst rakt ud til Jobcenter København, hvor flere dygtige socialrådgiverkollegaer greb familien og fik hjulpet med at skaffe dem et sted at bo, sikre betaling af måltider og de daglige fornødenheder frem til, at opholdstilladelsen endeligt blev godkendt.

Det nye liv i Danmark lander skridt for skridt, og med det sænker der sig en større ro med et håb om helbredelse, en mere tryk hverdag og et liv, hvor selvstændigheden og glæden forhåbentlig lige så stille kan genindfinde sig. Med et stærkt tværfagligt samarbejde lykkedes vi med at hjælpe der, hvor behovet er størst. Jeg blev mindet om, at vores liv kan ændre sig med et fingerknips. Sygdom og krig kan ramme os alle. ♦

KONTAKT

MEDLEMSSERVICE

Hvis du har brug for hjælp, så ring til os på 70 10 10 99. Telefonerne er åbne: Mandag-torsdag: 9.00-16.00 Fredag: 9.00-15.00

SEKRETARIATET

Dansk Socialrådgiverforening
Toldbodgade 19B, 1253 København K
ds@socialraadgiverne.dk

REGION NORD

(dækker Region Nordjylland og Region Midtjylland)
Dansk Socialrådgiverforening Region Nord
Dusager 16
8200 Aarhus N
ds-nord@socialraadgiverne.dk

Kontoret i Holstebro

Fredericiagade 27-29,
7500 Holstebro
ds-nord@socialraadgiverne.dk

Kontoret i Aalborg

Hadsundvej 184 B
Postboks 764, 9000 Ålborg
ds-nord@socialraadgiverne.dk

REGION SYD

(dækker Region Syddanmark)
Dansk Socialrådgiverforening Region Syd
Vesterballevej 3A, Snoghøj
7000 Fredericia
ds-syd@socialraadgiverne.dk

Kontoret i Odense

Lumbyvej 11, opgang C, 2th.
Postboks 249, 5100 Odense C

REGION ØST

(dækker Region Hovedstaden og Region Sjælland)
Dansk Socialrådgiverforening Region Øst
Langebjerg 1, Trekroner
4000 Roskilde
ds-oest@socialraadgiverne.dk

ARBEJDSLØSHEDSKASSEN

(Jobformidling)
FTF-A (hovedkontor)
Snorregade 15, Boks 220
0900 København C
Tlf: 70 13 13 12

PENSIONS KASSEN

PKA
Administration
Tuborg Boulevard 3, 2900 Hellerup
Tlf: 39 45 45 40

For øvrige kontaktoplysninger henvises til hjemmesiden **socialraadgiverne.dk** Se under "Om DS".

KALENDER

Tilmeld dig og læs mere om arrangementerne – og se flere – på socialraadgiverne.dk/kalender. En række medlemsmøder bliver holdt online via Microsoft Teams eller som webinarer. Du får sendt et link ved tilmelding.

FEBRUAR

21. februar, webinar

Spørg ansættelsesudvalget

Styrk din jobsøgning som nyuddannet

21. februar, Aarhus

Fyraftensmøde:
Æresrelaterede konflikter og negativ social kontrol.

26. februar, Aarhus

Seniorsektionen får rundvisning i domkirken og oplæg om hjemløshed på DOKK1.

27. februar, Aarhus

Seniorer mødes til frokost på Café Folkestedet kl. 12-14.

MARTS

6. marts, webinar

Er du landet godt i praktikken?

8. marts, Viborg

Fagligt Udsyn 2024:
DS Region Nord holder konference om "Vores fag – fremtidens gode arbejdsliv".

13. marts, webinar

Faggruppen Akademiske Socialrådgivere holder generalforsamling.

13. marts, webinar

Få en god start på arbejdslivet

Tips og tricks til den bedste start som socialrådgiver.

20. marts, Roskilde

Fyraftensmøde: Tine Bryld – de udstødtes, udsattes og umælendes forsvarer.

26. marts, Aarhus

Seniorer mødes til frokost på Café Folkestedet kl. 12-14.

APRIL

2. april, Svendborg

Fyraftensmøde: DS Region Syd inviterer til besøg på Svendborg forsorgsmuseum og spisning.

NARRATIVEPERSPEKTIVER

anne@narrativeperspektiver.dk

Østerbrogade 29 3sal
2100 København Ø
tlf. 22160065

FAMILIETERAPI UDDANNELSE 1. ÅR 2024

MED FAMILIENS RELATIONER OG RESPONSER I FOKUS
12 hele dage • Start Marts/April, 2024 • København
Narrativ & responsbaseret uddannelse for dig som vil familiearbejdet.

INTENSIVT NARRATIVT SAMTALEKURSUS FORÅR 2024

NARRATIV SAMTALEPRAKSIS BASIC - INTENTIVT TRÆNING
Kursus • 4 dage • 15-18. April 2024 • København • Pris: 5.400,00 kr.
Underviser: Cand. psych. Anne Saxtorph

ALLAN WADE OG SHELLY DEAN - SIDSTE CHANCE

RESPONSBASERET PRAKSIS IFT VOLD OG OVERGREB
2 hele dage • 27-28 Maj 2024 • København • Pris: 3.900 kr.
Responsbaseret praksis for dig som ikke kender det, og dig som gør.

RESPONSBASERET INTENSIV UDDANNELSE

FOKUS PÅ RESPONSBASERET & NARRATIV SAMTALEPRAKSIS
Kursus • 10 dage • Start 3-4. Sept. 2024 • pris: 14.000 kr.
Underviser: Anne Saxtorph, Louise Østergård, Anne Albinus, Bushra Hanif

NARRATIV TRAUMEBEHANDLING

NÅR FLASHBACK & AKUTTE KRISER KRÆVER TILTAG
Kursus • 2 dage • 19-20. Nov. 2023 • København • Pris: 4.300 kr.
Undervisere: Cand. Psych. Anne Saxtorph

TAVLEBRUG - DET VISUELLE UDSYN

NÅR TAVLEN GØR FORSKELLEN FOR DIT ARBEJDE MED ANDRE
Kursus • 1 dag • 26. Nov. 2023 • København • Pris: 1.550 Kr.
Underviser: Cand. Psych. Anne Saxtorph

narrativeperspektiver.dk

8. april, Aalborg

Fyraftensmøde:
Æresrelaterede konflikter og negativ social kontrol.

10.-11. april, Middelfart

Faggruppen Fagbevægelsens Socialrådgivere holder forårsseminar og generalforsamling.

15.-16. april, Vejle

TR-overbygningsuddannelse:
Øvede forhandlere.

15.-17. april, Vejle

TR-grunduddannelse hold 2402.

16. april, Brabrand

Seniorsektionen holder generalforsamling kl. 13.-16.
Der serveres kaffe/the og kage.

17. april, Aabenraa

"Ufrihedens pris"

DS Region Syd inviterer til foredrag med antropolog Dennis Nørmark.

29. april, webinar

Spørg ansættelsesudvalget

Styrk din jobsøgning som nyuddannet

30. april, Aarhus

Seniorer mødes til frokost på Café Folkestedet kl. 12-14.

MAJ

21. maj, webinar

Få en god start på arbejdslivet

Tips og tricks til den bedste start som socialrådgiver.

27.-29. maj, Vejle

TR-grunduddannelse hold 2403.

28. maj, Aarhus

Seniorer mødes til frokost på Café Folkestedet kl. 12-14.



Idræts- og Uddannelsesakademiet Herlev

- Skole-dagbehandlingstilbud
- STU-uddannelser med faglige linjer AVU, FVU, HF Idrætslinjer • Frisør- og kosmetikerlinje • Håndværkslinje • Medielinje • Kreativ og designlinje
- Støttekontaktordninger
- Aflastningstilbud
- Fritidstilbud
- Forløb via LAB-loven
- Solisttilbud.

Højt specialiseret tilbud til børn, unge og yngre voksne med psykiatriske lidelser og autismespektrumforstyrrelser.

Vi arbejder ud fra en afstigmatiserende og ressourcefokuseret tilgang.

Vesterlundvej 20, 1 - 2730 Herlev
Tlf. 44 44 03 04 - www.idraetsakademiet.dk



Støttende indsats til børn og unge med livsudfordringer. Alternativ til døgnanbringelse.

Tilbuddet Huset er en helhedsorienteret socialpædagogisk støttende indsats, der er individuelt målrettet den enkelte unge jf. Barnets lov § 32.

Målgruppen er:

- Unge, som er selvskadende
- Unge, som er udadreagerende
- Unge med spiseforstyrrelser
- Unge, som er selvmordstruede.

I aldersgruppen 12 – 18 år.

Tilbuddet Huset tilbyder:

- Helhedsorienteret pædagogisk behandling, der er individuelt tilrettelagt
- Samtalerapi, med både den unge og dennes familie
- Traumeterapi for hele familien
- Familiebehandling
- Søkendesamtaler/grupper
- Undervisningen eller hjælp til at få genetableret undervisning i hjemskole.

Tilbuddet Huset har åbent fra kl. 07.30-19.00 alle ugens dage.

I Tilbuddet Huset tilbydes også en socialpædagogisk helhedsorienteret støtteindsats der jf. Servicelovens § 85, tilbyder hjælp, omsorg, støtte og hjælp til optræning til personer der har behov herfor, på grund af en betydelig nedsat fysisk eller psykisk funktionsevne.

Vi kan tilbyde:

- Støtte til at udvikle og vedligeholde funktionsniveau
 - Støtte til borgerens fysiske og psykiske sundhed
 - Støtte borgeren i kommunikation med offentlige myndigheder
 - Støtte borgeren i at bevæge sig i det offentlige rum.
- m.v.

Tilbuddet Huset er til rådighed når den indskrevne borger har behov for støtten alle ugens dage.

For yderligere information kontakt:

Afdelingsleder Mette Mandal
tlf.: 29 62 96 69

Tilbuddet Huset
Mysundevej 10, 8930 Randers



Værsgo'. Vi giver mere end

130 mio. kr.

tilbage i renter til MedlemsKunder
i Lån & Spar

Som kunde i Lån & Spar er du en del af noget særligt. Vi er nemlig ejet af en række fagforeninger, som ønsker at give deres medlemmer særlige fordele, når de går i banken. Det er medlemmer som dig, og det er fordele, der er til at forstå. For eksempel får MedlemsKunder i Lån & Spar Danmarks ubetinget højeste rente på deres lønkonto. Det betyder, at de i januar kan glæde sig over at få udbetalt 130 mio. kr.

Udnyt de fordele, der følger med dit medlemskab af en fagforening – bliv MedlemsKunde i dag.

Ring **3378 1976**
eller læs mere på lsb.dk/ds



Dansk Socialrådgiverforening

Lån & Spar

Omvendt Familiepleje – Anbringelse i eget hjem

24/7-indsatser i eget hjem med succes!

Hvorfor samarbejde med Omvendt Familiepleje?

- Hurtig og professionel afklaring og vurdering af ressourcer
- Skriftlig konklusion af afklaringsforløb
- Et ressourcebesparende og familiebevarende alternativ til anbringelser



Nu også som lydbog!

'Anbringelse i eget hjem'-bogen handler om, hvordan man skaber forandringer i sårbare familier med små ressourcer. Forandringer, der i mange tilfælde forebygger anbringelse uden for hjemmet.

John Falkenberg fortæller praksisnært om sit koncept, som han har udviklet og forfinet gennem 35 år.

Omvendt Familiepleje er med forfatterens egne ord ikke en mirakelkur. Men det er en konkret metode, som alle, der arbejder med sårbare familier, bør give en chance, fordi konceptet kan løfte både familier og behandlere til nye højder.



Mød to Omvendt Familiepleje-medarbejdere:



Birthe Egelund
Spædbarnsspecialist
Uddannet pædagog, narrativ familie-
behandler samt diplom i neuropsykologi.



Heidi Baltersen
Ledende koordinator i Omvendt Familiepleje for
Fyn og Jylland. Uddannet pædagogisk assistent
samt familiebehandler.

Mulighed for gratis oplæg om Omvendt Familiepleje-metoden – evt. med deltagende familier.

Klinisk psykolog
John Falkenberg

Mobil: +45 2097 0430 / Mail: johnfalkenberg@mail.dk / Web: www.omvendtfamiliepleje.dk