

# UDEN FOR NUMMER



# 47

## TEMA OM BESKÆFTIGELSE SOMRÅDET

”JEG ER IKKE SÅDAN ÉN, DER LIGGER PÅ  
SOFAEN” - DILEMMAER FOR MENNESKER  
MED LANGVARIGE RYGPROBLEMER

VISUEL FACILITERING SOM REDSKAB  
I ET JOBCENTER

HVAD KAN VI FORVENTE AF REGERINGENS  
FREMTIDIGE BESKÆFTIGELSE SINDSATS?  
- UDFORDRINGER, MULIGHEDER  
OG DILEMMAER

PLEJEFORÆLDRES EGNE BØRN ER  
OVERSETE I DET SOCIALE ARBEJDE

”JEG ER IKKE SÅDAN ÉN, DER LIGGER PÅ SOFAEN”  
- DILEMMAER FOR MENNESKER  
MED LANGVARIGE RYGPROBLEMER  
AF ANNE MARIE DAHLER OG MAJA MÜLLER

4

VIS VEJEN I SAMTALEN - VISUEL FACILITERING  
SOM REDSKAB I ET JOBCENTER  
AF KRISTOFFER THORN POULSEN, BIRGITTE FOLMANN OG  
JESPER OLSEN

16

HVAD KAN VI FORVENTE AF REGERINGENS  
FREM TIDIGE BESKÆFTIGELSE SINDSATS?  
- UDFORDRINGER, MULIGHEDER OG DILEMMAER  
AF CHRISTINE SARKA

28

PLEJEFORÆLDRES EGNE BØRN  
ER OVERSETE I DET SOCIALE ARBEJDE  
AF LEA WESTFALL PEDERSEN

38

#### UDEN FOR NUMMER

nr. 47, 22. årgang, 2023

Løssalg: 60 kr.

Dansk Socialrådgiverforening

Toldbodgade 19B

1253 København K

Tel: 70 10 10 99

Mail:

ds@socialraadgiverne.dk

Redaktion:

Frank Cloyd Ebsen, freb@kp.dk

Matilde Høybye Mortensen, mahm@via.dk

Nicolai Paulsen, np@socialraadgiverne.dk

Christine Sarka, christinesarka@mail.dk

Marie Leth Meilvang, mlme@ucl.dk

Lars Uggerhøj, lug@socsci.aau.dk

Redaktionssekretær:

Mette Mørk, mettemork21@gmail.com

Layout:

Signe Ida Christiansen

Produktionsstyring:

Kommunikationsafdelingen, Dansk Socialrådgiverforening

Copyright:

Forfatterne

ISSN nr.:

1600-888X

Tryk: 19.500

Stibo Tryk

Oplag:

19.100

KØBENHAVNS  
PROFESSIONS  
HØJSKOLE



Dansk Socialrådgiverforening

ABSALON  
PROFESSIONS  
HØJSKOLEN  
ABSALON

Erhvervsakademi og  
Professionshøjskole

AALBORG UNIVERSITET

UNIVERSITY COLLEGE  
SYDDANMARK  
UCSYD.DK

VIA  
UNIVERSITY COLLEGE



Nr. 47

PEER REVIEWED

”Jeg er ikke  
sådan én,  
der ligger på sofaen”  
- dilemmaer  
for mennesker  
med langvarige  
rygproblemer

---

AF ANNE MARIE DAHLER, PROGRAMLEDER OG MAJA MÜLLER, ADJUNKT



Rygsmarter er en udbredt lidelse, og smerterne har stor indflydelse på alle aspekter af menneskers liv - herunder social deltagelse og arbejdsmarkedsdeltagelse. I artiklen sætter vi fokus på, hvordan den herskende diskurs om, at alle skal være produktive og bidrage til samfundet, fletter sig ind i selvforståelse og identitetsarbejde hos mennesker med rygsmarter. Og fokus på de dilemmaer, de oplever, i forhold til familie, socialt liv, arbejde samt i mødet med de kommunale rehabiliteringsindsatser.

# R

**ygsmarterer** er en udbredt lidelse i Danmark, såvel som i andre lande (WHO, 2022; Mairey et al., 2022), og har stor indflydelse på alle aspekter af menneskers liv, herunder social deltagelse og arbejdsmarkedsdeltagelse (Hartvigsen et al., 2018). De fleste mennesker vil i deres levetid opleve rygsmarter, og for mange er der tale om en tilbagevendende tilstand.

Når mennesker er ude for en ulykke eller lever med konstante smarter i ryggen, som hindrer dem i at leve det liv, de enten har været vant til eller gerne vil, påvirker det deres forståelser af, hvem de selv er, og hvordan de mødes af andre mennesker (Hartvigsen et al., 2018; MacNeela et al., 2015). Undersøgelser af personer, der lider af sygdomme, som ikke kan diagnosticeres med henvisning til objektive fund – hvilket ofte er tilfældet med rygsmarter – viser, at fravær af diagnoser kan påvirke selvpåfattelse og identitet og også have betydning for den måde, hvorpå man bliver mødt i professionelle systemer (Mik-Meyer, 2011; Jensen og Paarup, 2005; Danneris og Nielsen, 2018, Lund et al., 2020).

Ifølge vejledning om kommunal rehabilitering er det kommunerne, der har ansvar for at tilbyde borgerne forløb, der dels skal understøtte deres livskvalitet, og dels gøre dem så selvhjulpne som muligt (VEJ nr 9439 af 13/07/2011). I forhold til rygproblematikker er der tale om sundhedsfaglige rehabiliteringsindsatser, som fx genoptræning, der ofte ret-

ter sig mod borgerens funktionsevne, det vil sige at genvinde funktioner, der er blevet nedsat i forbindelse med sygdom og ulykker. Hvis personen er sygemeldt og modtager sygedagpenge, vil vedkommende også adresseres af en indsats på beskæftigelsesområdet, hvor arbejdsevne anvendes som mål for indsatsen og som kriterium til brug ved vurdering og stillingtagen til beskæftigelsesrettede indsatser som fx revalidering og fleksjob (ibid).

Med afsæt i et større forsknings- og udviklingsprojekt kaldet 'Min ryg' (januar 2020 til januar 2023), der havde til formål at kvalificere kommunale tilbud for borgere med langvarige rygproblemer, har vi gennemført 19 kvalitative interviews med borgere, der er henvist fra hospitalsafdelinger til kommunal genoptræning med en genoptræningsplan i en mellemstor dansk kommune. De fleste af de interviewede borgere er sygemeldte fra arbejde og har derfor sideløbende et forløb i det kommunale jobcenter i sygedagpengeafdelingen. Borgerne modtager således rehabiliterende indsatser og/eller genoptræning efter sundhedsloven, serviceloven og beskæftigelseslovgivningen.

Vores første læsning og analyse af materialet (Dahler et al., 2021) viste, at borgerne er udfordret af, hvad de kan og ikke kan, både i forhold til job, husligt arbejde, deltagelse i socialt liv med mere, og de vil gerne være aktive og bidragende ud over, hvad deres rygproblemer giver dem lov til. De oplever dilemmaer i forhold til både forståelsen af, hvem de selv er i forhold til arbejdsliv, hverdagsliv, familie og sociale relationer og også i forhold til mødet med de kommunale rehabiliteringsindsatser. I forbindelse med afrapportering af 'Min ryg'-projektet blev vi optaget af denne problematik, som vi valgte at arbejde videre med i artiklen. Vi betragter artiklens analyse som en selvstændig del af det større forskningsprojekt. Formålet med artiklen er at belyse, hvordan den herskende diskurs om, at alle skal være produktive, fletter sig ind i identitetsarbejde hos mennesker med rygsmarter samt de dilemmaer, som de oplever i forhold til kommunale rehabiliteringsindsatser. Vi ønsker hermed at bidrage til en kritisk diskussion af, hvordan man kan kvalificere indsatserne.

## RYGPROBLEMER - HÅB OG DRØMME

Genoptræning er koblet til kommunernes rehabiliterende strategi og tilgang til borgeren. Rehabilitering er generelt målrettet borgere, som oplever eller er i risiko for at opleve begrænsninger i deres fysiske, psykiske, kognitive og/eller sociale funktionsevne og dermed i hverdagslivet. Det betyder fx, at der i praksis arbejdes med at udrede borgerens funktionsevne, og at der tildeles ressourcer derefter, jf. funktions-

# “Borgerne er udfordret af, hvad de kan og ikke kan, både i forhold til job, husligt arbejde og deltagelse i socialt liv”

evnen og FN's handicapkonvention, der skal sikre lighed og deltagelse for personer med funktionsevneindsættelse (Maribo et al., 2022; Holmgaard, 2014). Ifølge den nyeste hvidbog fra 2022 handler den rehabiliterende indsats om at tage udgangspunkt i personens indefra-perspektiv, håb og drømme for at skabe mulighed for et selvstændigt og meningsfuldt liv med bedst mulig aktivitet og deltagelse, mestring og livskvalitet (Maribo et al., 2022: 11). Rehabilitering kobles i vores artikel til funktionsevne, livskvalitet, ressourcer og det levede liv, og det forstås ud fra en helhedsorienteret biopsykosocial tilgang, hvor en person aldrig kan adskilles fra den sammenhæng, hvori personen indgår. Således læner vi os op ad hvidbogens definition af rehabilitering som en samarbejdsproces mellem personen og omgivelserne (Maribo et al., 2022: 11). Vores teoretiske afsæt er den symbolske interaktionisme, der anskuer selvet som noget, der udfolder sig i og igennem det sociale liv og ikke kan forstås adskilt herfra (Gubrium og Holstein, 2000). Det personlige selv formes gennem hverdagsinteraktioner som det centrale narrative tema for vores identitetsdannelse og konstitueres gennem interaktion og kommunikation. Selvdannelse finder således sted gennem engagementer i hverdagslivet og i konkrete møder med og i verden. Når disse engagementer og møder ændrer karakter, fx fordi man får en diskusprolaps, er ude for en ulykke eller lignende, har det betydning for, hvordan man opfatter sig selv som menneske.

Som Goffman (2002/1959) viser i “The Presentation of Self in Everyday Life”, er selvet dybt og aktivt involveret i at definere og håndtere sociale situationer og den måde, man fremstiller sig selv på, afdækker og kontrollerer information om, hvem vi er, hvad vi forventer at gøre, og hvad andre kan forvente af os i konkrete situationer. Vores selvpræsentation tilgodeser konkrete socialt situerede moralske formål (Gubrium og Holstein, 2000). Det betyder ikke, at vi kan være hvem



**ANNE MARIE DAHLER**

Ph.d., docent og programleder ved forskningsprogrammet Kommunal forvaltning og praksis i afdelingen Sundhed, Socialt Arbejde og Velfærdsforskning på UCL. Anne er optaget af, hvordan velfærdsstaten sætter rammer for og muliggør bestemte måder at være borger på gennem en lang række af styringsmekanismer, teknologier og metoder.  
anmd@ucl.dk



**MAJA MÜLLER**


Sociolog, ph.d. og adjunkt ved Institut for Sociologi og Socialt Arbejde, AAU. Maja underviser på Kandidatuddannelsen i Socialt Arbejde og forsker bl.a. i samskabelse, udsatte grupper og sociale inklusions- og eksklusionsmekanismer i den danske velfærdsstat. Hun har i sin forskning fokus på brugerperspektiver og praksisanvendelse.  
majam@socsci.aau.dk

som helst eller vælge frit, hvem vi vil være. Vores livshistorie og konkrete biografiske forhold samt institutionelle præferencer er indvævet i det selv, vi præsenterer.

Mik-Meyer (2004) sætter med begrebet 'institutionel identitet' fokus på, hvordan også mødet med velfærdsstatens institutioner bidrager til at skabe identiteter - problemidentiteter, der er knyttet til specifikke institutionelle sammenhænge, hvor bestemte opfattelser af problemer og løsninger dominerer. Klienternes identiteter sammenvæves således med de problemkonstruktioner, som de hjælpe- og kontrolinstitutioner, de er i berøring med, stiller til rådighed (Mik-Meyer, 2004). Dannelsen af selvet, selvopfattelse og identiteter er således et vedvarende arbejde, der både er knyttet til konkrete situationer og interaktioner og til diskursive praksisser og institutionaliserede moralske ordener. Det betyder, at det for mennesker med langvarige rygproblemer aldrig bare er et individuelt anliggende eller en psykologisk proces at definere sig på ny; det er et arbejde, der knytter an til ens konkrete biografi, til de relationer man indgår i og til de institutionelle rammer, som rygproblematikker foldes ud i.

Vi sætter i vores analyse fokus på, hvordan overvejelser om det at være produktiv fletter sig sammen med interviewpersonernes forståelser af sig selv i forskellige arenaer. Produktiv skal her forstås bredt som aktiv og bidragende i de sammenhænge, man indgår i, og kommer til udtryk i det menneskesyn, der ansporer mennesket til kontinuerligt at forholde sig aktivt, skabende, forandrings- og udviklingsorienteret til sig selv, andre mennesker og verden i øvrigt (Fallo, Appel og Ringø, 2018). I forlængelse heraf kan der tales om det potentielle menneske, hvor der lægges vægt på menneskets potentielle fremtidige udviklingsmuligheder og det at bevæge sig fra at være uproduktiv til produktiv. Selvom produktivitet ikke skal forstås snævert som beskæftigelse, er det en diskurs, der kan spores i særligt beskæftigelsespolitikken og i det sociale arbejde, hvor fremvæksten af neoliberale styringslogikker medvirker til en snæver forståelse af produktivitet, der vægter den individuelle udvikling, og hvor mennesket defineres ud fra dets potentiale (Jørgensen og Ringø, 2019). Det kan blandt andet forbindes med, at social- og arbejdsmarkedspolitikken over en årrække er forandret i en aktiv retning fx omtalt som en bevægelse fra welfare mod workfare (Torfing, 2004).

Beskæftigelsespolitikken kaster således et langt lys ind over rehabiliteringen i dag. For det enkelte individ i den erhvervsaktive alder er den ofte koblet til jobcenteret, og deltagelse i samfundslivet relateres til at få mennesker (tilbage) i job. Beskæftigelse ses i stigende grad som en løsning




“Vi sætter i vores analyse fokus på, hvordan overvejelser om det at være produktiv fletter sig sammen med interviewpersonernes forståelser af sig selv i forskellige arenaer”

på sociale problemer (Amby et al., 2019). Heri optræder ideen om produktivitet og det produktive menneske som værende skabende og arbejdsdygtig og som bidrager til samfundets velstand. På denne måde indskrives produktivitet i en økonomisk effektivitets-diskurs, som primært forbindes med arbejde og selvforsørgelse (Ringø og Nissen, 2019, Jørgensen og Ringø, 2019). Rammebetingelserne for rehabilitering konstrueres desuden af den lovgivningsmæssige kontekst, som i de seneste mange år også har bidraget til et øget fokus på beskæftigelse og selvforsørgelse (workfare), hvilket blandt andet afspejles af førtidspensionsreformen og sygedagpengereformen fra 2013 (Torfing, 2004; Amby et al., 2019). Dette til trods for den mere helhedsorienterede og biopsykosociale forståelse af rehabilitering, som fremgår af den nyeste hvidbog fra 2022. Således følger intentionerne og den kontekst, som praksis skal agere i, ikke nødvendigvis samme anordninger, hvilket gør det interessant at undersøge, hvorledes rehabilitering i dag opleves ud fra et borgerperspektiv

#### 14 BORGERE - OG DERES OPLEVELSER AF RYGPROBLEMATIKKER

Datamaterialet, som undersøgelsen bygger på, er oparbejdet som en del af forskningsprojektet 'Min Ryg', der er blevet til i et samarbejde mellem UCL Erhvervsakademi og Professionshøjskole, Syddansk Universitet og Svendborg Kommune. Ambitionen med projektet er at styrke





vidensgrundlaget for kommunal opgavevaretagelse og uddannelse af fagprofessionelle gennem dialog og samarbejde og har fokus på borgere med rygproblemer, der visiteres til kommunal genoptræning efter sundhedslovens § 140 (sundhedsloven § 140). På årsbasis henvises ca. 210 borgere med rygproblematik fra sygehusafdelinger til genoptræning i træningsafdelingen i kommunen. Cirka 40 procent af de henviste borgere er i samtidige forløb i jobcenteret, overvejende i målgruppen for sygedagpenge (Junge og Dahler, 2021). Træningsafdelingen arbejder efter sundhedsloven og har primært fokus på funktionsevne og på, at borgeren skal lære at håndtere smerte. Jobcenteret arbejder efter forvaltningsretlige grundprincipper og specifikt ift. dette projekts målgruppe efter sygedagpengeloven, hvor formålet er at yde økonomisk støtte under sygdom samt understøtte, at borgeren hurtigst muligt genvinder arbejdsevne og vender tilbage til arbejdsmarkedet. Når det gælder afgørelser om fx tildelelse af sygedagpenge, er kriteriet om uarbejdsdygtighed på grund af egen sygdom centralt. I kommunens sundhedspolitik samt beskæftigelsesplan er den rehabiliterende tilgang beskrevet som central med helhedsorienterede, individuelt tilpassede indsatser, og med et stærkt samarbejde på tværs af fagområder og aktører. I praksis er de kommunale opgaveløsninger på henholdsvis sundheds- og beskæftigelsesområdet imidlertid siloopdelte med udgangspunkt i forskellige lovgivninger, fagligheder, logikker og målfokus, som set i andre danske kommuner (ibid).

Analysen tager afsæt i 19 kvalitative interviews med borgere fra projektets indledende fase. De første 14 interviews er gennemført i projektets første år, mens de sidste fem interviews er gen-interviews. Der indgår således 14 interviewpersoner i undersøgelsen. Formålet med interviewene var at undersøge, hvordan borgerne oplevede, at rygproblematikken påvirkede deres hverdagsliv og dagligdags aktiviteter, herunder arbejdsliv, livskvalitet og social deltagelse, samt deres erfaringer med de kommunale indsatser. Interviewene blev gennemført som delvist strukturerede interviews med afsæt i interviewguide. Temaer i interviewguiden var: Rygproblematikken, hvornår og hvordan den opstod; betydning for hverdagsliv/familie, socialt liv/socialt relationer og arbejdsliv; borgerens møde med det regionale sundhedssystem, det kommunale sundhedssystem, beskæftigelsessystemet.

Tilgangen var inspireret af 'active interviewing', hvor både interviewet og informant ses som værende medskabere til den sociale situation, interviewet er, og dermed også af det empiriske materiale (Holstein og Gubrium, 2003). Vi fik ad-

gang til interviewpersonerne gennem træningsafdelingen, hvor medarbejdere har orienteret borgere om projektet, og inviteret dem til at deltage. Interviewene har haft en varighed af 45 minutter til godt halvanden time - de fleste har været ca. halvanden time. I analysen sætter vi fokus på, hvordan den herskende diskurs om, at alle skal være produktive og bidrage til samfundet, fletter sig ind i selvforståelse og identitetsarbejde hos mennesker med rygsmerter, og på de dilemmaer, de oplever i forhold til familie, socialt liv, arbejde samt i mødet med de kommunale rehabiliteringsindsatser.

#### NÅR MAN IKKE KAN VÆRE DEN, MAN VAR

Mange af vores interviewpersoner fortæller om sig selv, at de er aktive mennesker, der tidligere har dyrket sport, været aktive i foreningslivet og/eller har haft hårdt fysisk arbejde. De præsenterer sig som personer, der fortsat er aktive, men på nye eller andre måder. Interviewpersonerne fortæller om det, de ikke længere kan i hverdagen, fx tunge løft, støvsugning, putte barn, opvask, hjælpe naboen med at flytte en bænk eller dyrke sport - løbe, cykle, svømme eller bare at gå, som et tab. Tabet har konsekvenser for, hvordan de opfatter sig selv, og skaber bekymringer for 'hvem man kan være' i fremtiden. At det er dilemmafyldt for mange interviewpersoner at være i den proces, viser sig blandt andet ved, at kroppen italesættes som en selvstændig aktør, der vil noget andet end hovedet.

Sanne, der arbejder som pædagog og igennem mange år har været aktiv i foreningsliv og sport, har pådraget sig en diskusprolaps. Hun fortæller:

*"Jeg var ude at svømme på revet (...) og ikke kunne svømme brystsvømning; altså - er det noget jeg skal forholde mig til resten af livet, tænker jeg, og sådan har jeg aldrig tænkt om mig selv før".*

Sanne fortæller videre, at tanker om, at disse begrænsninger er resten af livet, gør hende ked af det:

*"Ja, det gør alt ved mig, for jeg føler mig ikke god nok, samtidig med at man så ikke har en krop, som er god nok, det gør da alting ved en".*

Det er et tab for hende at opleve, at hun ikke længere kan svømme brystsvømning, og den erfaring har betydning for, hvad hun tænker om sig selv. Kroppen bliver en del af hende, der vurderes som 'ikke god nok'.

Peter, som er faldet ned af en stige og gennem et tag på sit arbejde som tømrer, har haft et langt forløb og har svært ved at acceptere, at hans ryg ikke bliver som før ulykken. Han fortæller, at han nu kan gå ture igen, men de må ikke være for lange, da han så får hovedpine:

*”Så skal jeg lytte til hvad kroppen siger. Så skal jeg ikke lytte til hovedet, der siger, at det kan jeg godt klare, så skal jeg lytte til kroppen, der siger, at det kan den ikke klare.”*

#### HOVED OG KROP - DER IKKE KAN/VIL DET SAMME

At finde ud af, hvem man er i en ny situation med rygsmerter, er et vedvarende identitetsarbejde, der også indebærer, at man skal lære sine begrænsninger at kende – blandt andet ved at overskride dem.

Som Peter fortæller:

*”Ja, jeg får ondt. Jeg bliver nødt til at indrette mig efter det. Jeg kan godt nogle dage lave mere, end jeg egentlig kan holde til. Det kan jeg godt gøre i en dag. Det kan jeg måske også i to dage, men så er jeg fuldstændig ødelagt. Så går der i hvert tilfælde en til to dage, før jeg kan noget som helst igen.”*

At leve med rygsmerter indebærer således også at lære sine begrænsninger at kende og at prioritere sine ressourcer, så man ikke bliver overbelastet. Aktiviteter som madlavning, deltagelse i familiearrangementer, koncerter eller lignende, har ofte den pris, at man så ikke kan gøre noget næste dag.

Ud over sorgen ved de fysiske og kropslige begrænsninger påvirker det også selvopfattelsen, at man ikke kan gøre det, der knytter sig til en bestemt rolle. Lone har levet med forskellige ryglidelser, siden hun var 18-19 år. Da hun fik sit første barn i en alder af 27 år, fik hun massiv hjælp fra familien. Hun kunne ikke pusle sit barn, så hendes mor boede hos dem 24/7.

Lone siger:

*”.. jeg følte næsten det var hende, der var mor ... følte næsten jeg var storesøster til min egen datter ..”*

Fortællingerne viser, at hvad man kan gøre og ikke kan gøre er væsentlige elementer i ens forståelse af, hvem man selv er, og at man ’taber sig selv’, når man ikke længere kan gøre det, man gerne vil eller plejer eller ikke kan indfri sine sociale roller (her fx som mor) på grund af ryglidelser/smerter. At

lære at leve med smerter er ikke et passivt foretagende og ej heller et individuelt projekt. Smerten agerer på måder, der forandrer borgerne, men de agerer også på smerten. Det aktive selv interagerer med det kropslige smertefulde selv, og i disse interaktioner ser det ud som om, at kroppen selvstændiggøres som aktør, og nogle gange adskilles fra hovedet eller fra et kognitivt selv.

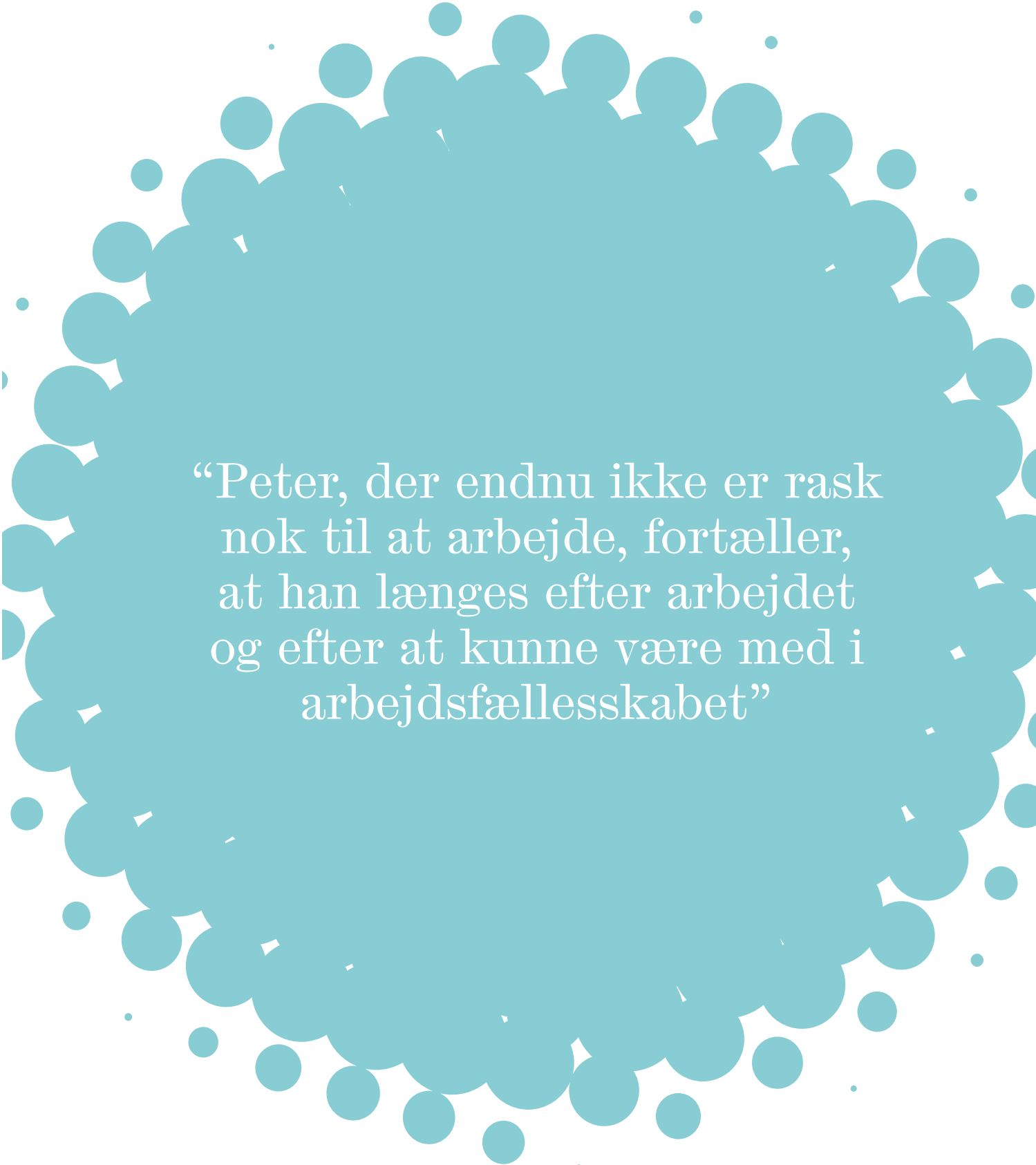
#### ”JEG ER IKKE SÅDAN EN, DER LIGGER PÅ SOFAEN”

At kunne gøre det, man plejer eller vil, og at være aktiv og produktiv handler ikke alene om, hvem man selv er, men er også knyttet til de fællesskaber, man indgår i, og på hvilken måde, man kan indgå eller bidrage. At leve med langvarige rygproblemer, og dermed også med stort set konstante smerter, påvirker hverdagslivet på mange fronter. Interviewpersonerne peger fx på, hvordan ryggen/smerterne begrænser måden, de er sammen med børn eller børnebørn på, og giver udtryk for, at det er et tab fx ikke at kunne passe og pusle små børnebørn eller lægge sig ned i sengen og putte sine børn, hoppe i trampolin med dem eller køre dem til fritidsaktiviteter.

Mens de fleste interviewpersoner giver udtryk for, at familiemedlemmer har forståelse for, at de ikke kan fx gøre rent eller deltage i forskellige aktiviteter, giver de også udtryk for, at det er vanskeligt at balancere mellem smerter og deltagelse, blandt andet fordi der ofte er tale om smerter, der ikke kan ses af andre, og også fordi de ikke ønsker at belaste familien med deres smerter. Når det ikke kan ses, hvor mange smerter, man har, og hvor begrænset man er – både i forhold til arbejde og i forhold til hverdagslivet, kan det være dilemmafyldt at sige fra.

Flere af interviewpersonerne udtrykker bekymring for at blive anset som dovne, ikke så meget af nære familiemedlemmer, men af omgivelser i øvrigt og også af os som interviewere. De fortæller om situationer, hvor de har behov for at ligge på sofaen og hvile sig, og har i samme åndedrag brug for at fortælle, at de ikke ellers er sådan nogle som ’ligger på sofaen’. Peter fortæller, at han synes, at det er flovt at gå over for at handle om formiddagen, for så ved folk, at han er hjemme og ikke på arbejde. Det er skamfuldt for ham. Kan man tillade sig at handle, når man er sygemeldt? Sanne, der er trappet op i timer i sit arbejde som pædagog, men stadig er plaget af smerter, fortæller, at fordi hun er tilbage og tæller 100 procent i normeringen på stuen, er det svært at lade de andre tage alle tunge løft.

For Sanne består dilemmaet i, at hun godt kan mere, end da hun var dårligst, og man kan ikke se på hende, at hun har



“Peter, der endnu ikke er rask nok til at arbejde, fortæller, at han længes efter arbejdet og efter at kunne være med i arbejdsfællesskabet”

rygproblemer. Hun vil ikke fremstå som doven eller som en, der ikke bidrager. Men hvis hun bidrager 100 procent med at løfte børn med mere, som hun føler, hun skal, ved hun også, at hun får smerter efterfølgende. Sanne, som ikke føler sig støttet af sin arbejdsgiver, føler sig alene med sine – usynlige – smerter, når hun er på arbejde, og ville ønske, at der var nogen, der stod op for hende og sagde: Sanne skal ikke gøre det og det ... hun har dårlig ryg!

De fleste af interviewpersonerne fortæller om det at kunne bidrage på arbejdsmarkedet som vigtigt for dem. Preben, som er skolelærer, fortæller, at han stort set ikke har haft sygedage i forbindelse med sin ryglidelse, og at han tog smertestillende medicin for at kunne udfylde sin rolle som skolelærer:

*”Det var så der i september eller oktober, og der var jeg begyndt at få Dolol, altså et kunstigt morfinprodukt. Det var jeg nødt til at få, ellers kunne jeg ikke fungere i hverdagen. Jeg har det meget dårligt med at være sygemeldt. Jeg tænker ikke, at skolen kan fungere, hvis ikke jeg er der. Det kan den jo nok, men det er sådan, jeg har det. Jeg vil helst være der. (...) Jeg har faktisk kun haft fire sygedage, inden jeg blev opereret i hele det forløb.”*

Peter, der endnu ikke er rask nok til at arbejde, fortæller, at han længes efter arbejdet og efter at kunne være med i arbejdsfællesskabet. Han kan se sin arbejdsplads fra hjemmet og siger:

*”Ja, det har jeg [ arbejdet som tømrer altid], så det giver jo helt i mig, når jeg kan se, de går derover og arbejder”.*

Dorte fortæller, at det at miste sin tilknytning til arbejdsmarkedet i forbindelse med hendes rygproblemer betyder, at hun savner følelsen af at

*”gøre nytte og udrette noget. Det er det, jeg gerne vil tilbage til. Det er ikke så afgørende, hvad det lige er. Det vigtigste er, at jeg kommer i gang med noget, min ryg kan holde til.”*

Også Lone, der er i flexjob en time om ugen, giver udtryk for, at lige præcis den time er vigtig. Selvom hun ikke har været i ordinær beskæftigelse i mange år, peger hun på, at det er vigtigt for hende:

*”(...) det har altid været vigtigt for mig at have et eller andet. Det er nok også det psykiske i det, at når jeg er ude blandt folk, så kan jeg sige, at jeg arbejder i en gårdbutik. Og så siger vi ikke mere. Jeg gider ikke gå i dybden med det. Det er sådan set lige meget, hvad det er, jeg har bare brug for at have den her identitet med at jeg laver et eller andet”*

Tilknytningen til arbejde er centralt for de fleste af interviewpersonerne, men på vidt forskellige måder. For nogle handler det om, at det er en væsentlig værdi at kunne forsørge sig selv. For andre handler det om at være en del af et arbejdsfællesskab eller om at være 'nogen' – om social identitet. At arbejde er således knyttet til et bredt produktivetsbegreb, som knytter sig til forståelsen af sig selv som et aktivt og bidragende menneske, og er ikke alene et spørgsmål om at kunne forsørge sig selv eller om at være uafhængig.

#### DEN KOMMUNALE REHABILITERING

Hvad man kan og ikke kan og de dilemmaer, der følger heraf i forbindelse med rygproblematikker, aktualiseres og forstærkes på forskellig vis i de rehabiliterende indsatser, som interviewpersonerne modtager i kommunen. Her har vi alene fokus på indsatser i træningsafdelingen og i jobcenteret. I træningsafdelingen mødes interviewpersonerne overvejende af fysioterapeuter, men også ergoterapeuter, og kernen i indsatsen er træning, oftest på hold, med fokus på at genvinde eller styrke tabt funktionsevne. Karen siger om træningen på ryghold:

*”Det er individuelt og det er små øvelser, og gode øvelser, og gode ting som kan gøre mig bevidst om at fjerne belastningen, der hvor skaderne er, men simpelthen blive så bevidst om ens krop, og få den programmeret om til at, når man bøjer sig ned eller bøjer hovedet opad, at man simpelthen skal indtage en anden position, inden jeg gør det for, at jeg kan få nogle andre hvirobler til at bøje sig, i stedet for der hvor skaden er. Det er så positivt, virkeligt”.*

I træningsafdelingen er kroppen og dens funktionsevne i fokus. Funktionsevne knytter sig til kroppen og dens måde at fungere på og er jævnfør funktionsevnebegrebet en forudsætning for aktivitet og deltagelse, der er de andre komponenter af funktionsevnen. Interviewpersonerne føler sig overvejende positivt mødt i træningsafdelingen; terapeuterne anerkender

deres smerte og har fokus på, at man gennem træning skal lære sin krop, sin rygdudfordring, sine smerter og også sine begrænsninger at kende. Det indebærer også, at interviewpersonerne bliver anbefalet at lytte til kroppen, tage pauser, give kroppen ro og acceptere, at genoptræning tager tid. Nogle af interviewpersonerne er blevet tilbudt et forløb, der hedder Balance i hverdagen, hvor de blandt andet lærer at finde balance i hverdagens aktiviteter, herunder også at holde de hvil, de har brug for. Her er det legitimt at ligge på sofaen.

I mødet med jobcenteret er det ikke kroppen eller smerterne, der mødes, men arbejdsevnen, der er i fokus. Arbejdsevne refererer til ”evnen til at kunne opfylde de krav, der stilles på arbejdsmarkedet for at kunne udføre forskellige konkrete specificerede arbejdsopgaver med henblik på at opnå indtægt til hel eller delvis selvforsørgelse” (VEJ nr 9439 af 13/07/2011). Interviewpersonernes erfaringer peger på, at jobcentermedarbejderne alene henvender sig til deres ’aktive selv’ og ofte på måder, hvor der bliver stillet spørgsmål ved, om de faktisk vil arbejde.

Peter fortæller om sit møde med jobcenteret:

*”Det er ligesom om, man har lavet en kriminel handling, noget man ikke skulle. Nogle gange føler man sådan, ikke?”*

Michael siger tilsvarende:

*”men hele tilgangen (...) jeg følte mig misforstået, som om ’det kan ikke passe at du har så ondt’ (...).”*

Interviewpersonerne oplever, at de udelukkende bliver vurderet på, om de kan arbejde, og på, hvor meget de kan arbejde, og at der sættes spørgsmålstegn ved deres smerter og begrænsninger. De oplever også, at det er illegitimt at ville eller kunne andet end at arbejde fx at kunne gøre rent selv, stå for huset, smøre madpakker til børnene, putte børnene, slå græs, cykle, svømme osv. På jobcenteret er det at bidrage eller være produktiv alene et spørgsmål om at deltage i arbejdslivet, og interviewpersonerne føler sig pressede til at gå i gang, før de er klar til det.

Jens siger:

*”... hende min sagsbehandler har ligesom villet prøve og presse mig til at komme hurtigere i gang, hvor jeg gerne har villet have, jamen jeg vil gerne i gang, men jeg vil dæleme også have tid til at blive klar til at komme ordentligt i gang altså”.*

Sanne er delvist raskmeldt, jævnfør sygedagpengelovens §7 stk.2 og jf. § 17 er det kommunens fordring ”i alle sager med gradvis tilbagevenden [at] sikre, at den sygemeldte genoptager arbejdet i fuldt omfang så hurtigt som muligt” (SDPL § 17). Ligesom Jens føler hun sig presset til at starte, før hun er klar og af, at hun oplever, at målet i jobcenteret er, at hun skal tilbage hurtigt, uden hensyntagen til hendes kropslige kunnen og smerter:

*”Jamen, ja altså jeg synes jo målet må være, at jeg skal få det godt, målet er jo ikke, at jeg hurtigt skal tilbage på arbejde”.*

Så mens interviewpersonerne oplever, at deres kropslige smerte-selv bliver mødt og anerkendt hos terapeuterne i træningsafdelingen, hvor de også arbejder med at acceptere, at genoptræning tager tid, er det alene deres produktive selv, der adresseres i jobcenteret. De adresseres på en måde, hvor de oplever, at der bliver stillet spørgsmålstegn ved, om de overhovedet er produktive/aktive/bidragende, og deres smerte-selv bliver ignoreret.

#### ”MÅLET MÅ VÆRE, AT JEG SKAL FÅ DET GODT”

Analysen viser, at det er forbundet med et omfattende forhandlingsarbejde at lære at leve med smerter i ryggen. Det aktive selv interagerer med det kropslige smertefulde selv, og i disse interaktioner ser det ud som om, at kroppen selvstændiggøres som aktør, og nogle gange adskilles fra hovedet eller fra et kognitivt selv. Dilemmaet mellem at være sit aktive selv og sit smerte-selv bliver især tydeligt i sociale situationer, hvor det er svært at sige fra for mange, fordi man ikke vil fremstå som doven, som ”sådan en, der ligger på sofaen”.

Det at arbejde er centralt for de fleste af interviewpersonerne – dog på forskellige måder. De vil gerne bidrage – både i forhold til arbejde med forskellige mål og mening, men også i forhold til deres liv ellers; fritid, hjem og socialt. Interviewpersonerne arbejder vedvarende med at balancere mellem at kunne et og ville noget andet, og overskrider i den proces smertegrænser og ignorerer eller skjuler rygproblematikker for at kunne deltage, bidrage og leve op til krav om at blive bedre og evt. kunne arbejde flere timer. Hermed agerer de selv ud fra idealet om det potentielle menneske, hvor der fx er fokus på overskridelse af den eksisterende tilstand og det eksisterende funktionsniveau. Ved ikke at acceptere begrænsninger og smerter som en del af dem selv, spejler de synet på potentialitet som værdi. Når det at ligge på sofaen bliver et symbol på dovenskab – selv også når hvile anbefales

# “Det kræver et opgør med silotænkningen og en anerkendelse af nødvendigheden af at koble de forskellige fagligheder”

af terapeuterne i træningsafdelingen – viser det, hvor stærk diskursen om det produktive og potentielle menneske er. Det er nærmest syndigt at lytte til kroppens begrænsninger. Den produktivitetsforståelse, interviewpersonerne mødes med i beskæftigelsesindsatsen, fremstår således som kontraproduktiv i forhold til rehabilitering, fordi den fremfor at bidrage til, at borgere med rygproblemer lære at balancere deres smerteselv med deres aktive selv, udfordrer deres i forvejen udfordrede selvforståelse.

Analysen bidrager med et kritisk perspektiv på en rehabiliteringstænkning, der i princippet omfattes af en række forskellige indsatser og målsætninger, jævnfør vejledning om kommunal rehabilitering (VEJ nr 9439 af 13/07/2011), men som i sidste ende overskygges af arbejdsevne og omsættes til 'hurtigt tilbage på arbejde' og underkendelse af borgernes egne erfaringer. Det skal bemærkes, at opfølgningen, jf. sygedagpengeloven skal ske i samarbejde med den sygemeldte og under hensyntagen til den sygemeldtes helbredstilstand (SDPL § 13). Undersøgelsen lægger op til refleksioner om, hvorvidt og hvordan der kan gøres plads til en nuanceret produktivitetsforståelse i såvel sundheds- eller træningsindsat-

sen, hvor der ikke er fokus på den enkelte borgers behov for at være produktiv/deltage på arbejdsmarkedet, som i beskæftigelsesindsatsen, og hvor værdien af borgernes deltagelse i andre arenaer end på arbejdsmarkedet anerkendes som væsentlige elementer i et 'meningsfuldt liv'. Vi efterspørger i forlængelse heraf rum til alternative menneskesyn i rehabiliterings- og beskæftigelsesindsatserne for og med borgere med ondt i ryggen, hvor mennesker tillægges værdi i kraft af deres væren, og hvor det gøres legitimt at ligge stille på sofaen og have ondt i ryggen, når det er det, man har brug for, men hvor man også understøttes i at være et bidragende menneske med afsæt i den enkeltes drømme og ambitioner fremfor regler. Vi peger derfor på væsentligheden af at tage hvidbogens definition af rehabilitering alvorligt og understøtte, at der bliver tale om en proces, hvor borgeren får mulighed for at samarbejde med de involverede fagprofessionelle og hvor sammenhæng mellem indsatser er et nøgleord. Det kræver et opgør med silotænkningen og en anerkendelse af nødvendigheden af at koble de forskellige fagligheder og kommunikative blikke, så de beslutninger, der træffes, giver mening for både borger og involverede fagprofessionelle (se fx Andersen, 2020).

## LITTERATUR

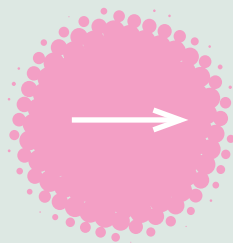
- Amby, F., Schaldemose, S. og Christensen, A. B.** (2019). Førtidspension fra kompensationstanke til udviklingsfokus. *Tidsskrift for Arbejdsliv*, 21(1), 29–47. <https://doi.org/10.7146/tfa.v21i1.114441>
- Andersen, N. Å.** (2020). Vi tror, at vi har borgeren til fælles. I *Chefer sætter borgeren først: Ni inspirerende blikke på at sætte borgeren først* (pp. 38-49). Væksthus for Ledelse.
- Dahler, A.M., Bonderup, M., Müller, M., Andersen, L.L. og Rasmussen, L.B.** (2022). *Kommunal rehabiliteringsindsats for borgere med langvarig rygbesvær: Erfaringer - borgere, terapeuter og sagsbehandlere*. Rapport. UC Viden.
- Danneris, S. og Herup Nielsen, M.** (2018). Bringing the client back in A comparison between political rationality and the experiences of the unemployed. *Social Policy and Administration*, 52(7), 1441-1454..
- Fallov, M. A., Nissen, M. A. og Ringø, P.** (2018). Indledning: *At udforske menneskesyn*. I *Menneskesyn i socialt arbejde: Om udviklingen af det produktive menneske* (pp. 11-26). Akademisk Forlag.
- Goffman, E.** (2002(1959)). *The Presentation of Self in Everyday Life*. Garden City, NY.
- Gubrium, J. F. og Holstein, J. A.** (2000). The Self in a World of Going Concerns. *Symbolic interaction*, 23(2), 95-115.
- Hartvigsen, J., Hancock, M. J., Kongsted, A., Louw, Q., Ferreira, M. L., Genevay, S. og Woolf, A.** (2018). What low back pain is and why we need to pay attention. *The Lancet*, 391(10137), 2356-2367.
- Holmgaard, A.P.** (2014). *Velfærd under ombygning. Fra service til velfærd*. Gyldendal Business.
- Holstein, J. A. og Gubrium, J. F.** (2003). *Active interviewing*. I *Post-modern interviewing*, 67-80. Sage.
- Johnson, R.B., Onwuegbuzie, A.J. og Turner, L.A.** (2007). Toward a Definition of Mixed Methods Research. *Journal of mixed methods research*, 1(2):112-133.
- Junge, T. og Dahler, A. M.** (2021). *Min Ryg Arbejdspakke 2a - Kortlægning af kommunal praksis for borgere med langvarigt rygbesvær*, resumé af rapport. UC Viden.
- Jensen, U. H. og Paarup, B.** (2006). Sociokulturelle aspekter i diagnose og behandling af rygpatienter i Danmark. *Tidsskrift for forskning i sygdom og samfund*, 3(5).
- Jørgensen, A. M. og Ringø, P.** *Det potentielle menneske*. I **Nissen, M. A., Fallov, M.A. og Ringø, P. (red.)**(2018). *Menneskesyn i socialt arbejde: Om udviklingen af det produktive menneske*. Akademisk Forlag.
- Lund, R. A., Kongsted, A., Hansen, E. B. og Myburgh, C.**(2020). Communicating and diagnosing non-specific low back pain: A qualitative study of the healthcare practitioners? Perspectives using a social diagnosis framework. *Journal of Rehabilitation Medicine*, 52(3), 1-9.
- MacNeela, P., Doyle, C., O'Gorman, D., Ruane, N. og McGuire, B. E.**(2015). Experiences of chronic low back pain: a meta-ethnography of qualitative research. *Health Psychology Review*, 9(1), 63-82.
- Mairey, I. Rosenkilde, S., Klitgaard, M.B. og Thygesen, L.C.**(2022). *Sygdomsbyrden i Danmark - sygdomme*. Statens Institut for Folkesundhed, Syddansk Universitet. København: Sundhedsstyrelsen.
- Maribo, T., Ibsen, C., Thuesen, J., Nielsen, C. V., Johansen, J. S. og Vind, A. B.** (2022). *Hvidbog om rehabilitering*. Rehabiliteringsforum Danmark
- Mik-Meyer, N.** (2004). Personlig udvikling - en frigørende proces eller social kontrol i danske revalideringscentre? *Psyke og Logos*, 25(2), 15-15.
- Mik-Meyer, N.** (2011). On being credibly ill: Class and gender in illness stories among welfare officers and clients with medically unexplained symptoms. *Health Sociology Review*, 20(1), 28-40.
- Nissen, M. A., Fallov, M. A. og Ringø, P.** (2018). *Menneskesyn i socialt arbejde: om udviklingen af det produktive menneske*. København: Akademisk Forlag.
- Servicebogen*. Bekendtgørelse af lov om social service. LBK nr. 1089 af 16/08/2023.
- Sundhedsloven*. Bekendtgørelse af sundhedsloven. LBK nr. 210 af 27/01/2022.
- Sygedagpengeloven*. LBK nr 223 af 12/02/2021.
- Torfig, J.** (2004). *Det stille spor skifte i velfærdsstaten: En diskursteoretisk beslutningsprocesanalyse*. Århus: Aarhus Universitetsforlag.
- Vejledning om kommunal rehabilitering*, VEJ nr 9439 af 13/07/2011. <https://www.retsinformation.dk/eli/retsinfo/2011/9439>
- WHO.int. *Musculoskeletal Health*. 14. juli 2022. <https://www.who.int/news-room/fact-sheets/detail/musculoskeletal-conditions>

# Vis vejen i samtalen – visuel facilitering som redskab i et jobcenter

---

AF KRISTOFFER THORN POULSEN, LEKTOR,  
BIRGITTE FOLMANN, DOCENT OG JESPER OLSEN, UNDERVISER.





Artiklen gennemgår et aktionsforskningsprojekt i et jobcenter, hvor redskabet ‘visuel facilitering’ blev testet, afprøvet og udviklet til medarbejdernes opgaver.

Visuel facilitering skaber mulighed for en deltagende og samskabende proces, der involverer deltagerne ved bordet, og giver rum til at skabe løsninger sammen. Artiklen diskuterer, hvad der skal til, for at visuel facilitering bliver et brugbart redskab.

# D

**enne artikel** bygger på et 10 måneder langt aktionsforskningsprojekt i et jobcenter, hvor redskabet 'visuel facilitering' blev testet, afprøvet og udviklet til medarbejdernes opgaver. Visuel facilitering er et procesredskab, hvor man oversætter verbal og nonverbal kommunikation til en visuel form gennem analoge tegneteknikker (Hautopp og Ørngreen, 2018). Det skaber mulighed for en deltagende og samskabende proces, der involverer deltagerne ved bordet, og giver rum til at skabe løsninger sammen (Qvist-Sørensen og Baastrup, 2019). Aktionsforskningsprojektets mål er at kortlægge muligheder og barrierer ved at anvende visuel facilitering i socialt arbejde og sammen med praksis udvikle konkrete handleanvisninger til, hvordan visuel facilitering kan anvendes som et fagligt redskab.

Med udgangspunkt i Kahnemans teori om menneskets to handlesystemer (Kahneman, 2018), sætter vi fokus på udviklingspotentialer i forskellige aspekter af kommunikation i socialt arbejde. Vi argumenterer for, at visuel facilitering kan være et redskab til at forbedre kommunikationen. Dette er omdrejningspunktet, når vi analyserer på, hvordan deltagerne i projektet har brugt visuel facilitering i borgersamtaler.

I analyseafsnittet fremlægges det empiriske arbejde i jobcenteret, og anvendelsesmuligheder og implementeringsbarrierer kortlægges og diskuteres. Vi viser, at den visuelle facilitering kan understøtte jobcentermedarbejdernes kernefaglighed, og forholder os til, hvad der skal til, for at visuel facilitering bliver et brugbart fagligt redskab.

## FORANDRING, INDDRAGELSE OG KOMMUNIKATION

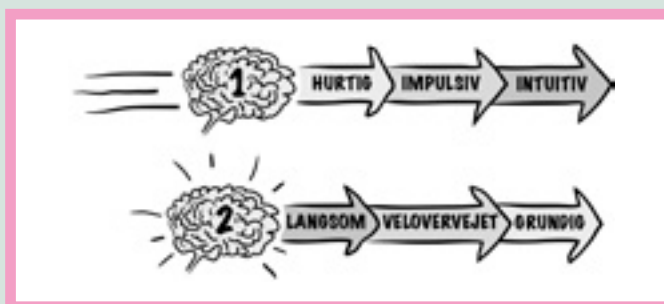
Med udgangspunkt i IFSWs definition (IFSW, 2012) definerer vi socialt arbejde som at facilitere ændringer og forbedringer i menneskers liv, der flugter med individets ønsker. Det sæt-

ter fokus på to ting: forandring og inddragelse. I dette afsnit vil vi kort redegøre for vores perspektiv på disse begreber og argumentere for, hvilke kommunikative udviklingsbehov det fordrer, og hvordan visuel facilitering kan være et redskab til at understøtte forandring og inddragelse.

Når vi taler om forandring her, er udgangspunktet menneskelige handlinger. Menneskets handlinger ses ofte som udtryk for en rationel proces, hvor vi på baggrund af vores refleksioner træffer oplyste valg, der gavner vores interesse (Jensen og Lieberoth, 2017). Ifølge professor i psykologi Daniel Kahneman er dette et af menneskets to beslutningssystemer. Udover dette rationelle, reflekterende og langsomme system (system 2), så træffer mennesket også beslutninger efter et ubevidst, intuitivt og hurtigt system (system 1). I langt de fleste tilfælde, er det det hurtige system, der træffer beslutningerne (Kahneman, 2018).

Når man skal facilitere en forandring i samarbejde med andre, er det afgørende at have fokus på, hvordan man henvender sig til både system 1 og system 2. Derfor er det betydningsfuldt at se på, hvordan den menneskelige hjerne opfatter og behandler indtryk.

Vi opfatter verden gennem vores sanser og bruger vores sanseerfaring til at forstå verden (Gade, 2003). For mennesket er syns- og høresansen de stærkeste, med den visuelle sans som den mest dominerende (Gade og Vangkilde, 2016). Omkring 70 procent af den information, vi opfatter og husker, er visuel (Hyerle, 2009). Mange sanseindtryk behandles alene i system 1, og giver ikke anledning til en reflekteret behandling. Det, som hjernen registrerer som relevant at bearbejde, behandles først i vores arbejdshukommelse, hvor vi opbygger



en forståelse af sanseindtrykket. I nogle tilfælde lagres denne forståelse efterfølgende i vores langtidshukommelse (Gade, 2003). Det er således vigtigt at overveje de sanseindtryk, der afsendes og modtages. Med det udgangspunkt er det vigtigt at være bevidst om, hvilket beslutningssystem og hvilke sanser, der kommunikerer til. Når vi kommunikerer til system 1, kommunikerer vi handlinger, der nemt kan udføres, uden at det kræver de store overvejelser. Ved at kommunikere til system 1 kan vejen til handling gøres kortere. Handlinger kan også konkretiseres ved at bryde dem ned i mindre handle-skridt (Münster, 2017). Vi anser visualisering som et greb, der kan hjælpe med at gøre handlingen overskuelig og konkret, og som noget, der kan fungere som en påmindelse om handle-skridtene. Når vi kommunikerer til system 2, kommunikerer vi indhold, der skal reflekteres over. Problemet er, at vi som individer er selektive i vores hukommelse, og vores refleksioner bliver ikke nødvendigvis udført systematisk (Kahneman, 2018). Visuelle værktøjer kan kortlægge og organisere de informationer, der gives, og understøtte den analytiske bearbejdning af dem (Hyerle, 2009). Derigennem kan visualisering også understøtte system 2 handlinger.

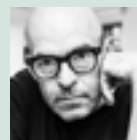
På denne baggrund antager vi, at visuel facilitering kan blive et inddragende redskab. Inddragelse forstår vi her som, at borgeren sikres en mulighed for at formidle sit syn på egen situation, sit bud på, hvornår problemerne kan være løst, og kan sikre ejerskab i forhold til iværksættelsen af indsatserne (Monrad og Danneris, 2021). Forskningsmæssigt er der gentagne gange kortlagt betydelige udfordringer i at praktisere inddragelse i socialt arbejde (Monrad og Danneris, 2021; Ørum, Kildehave, og Dahler, 2021). I en forskningsoversigt fra 2021 sammenfatter Ørum et al, at god inddragelse opleves ved hyppig kontakt, progression og ved, at asymmetrien i magten ikke bliver for stor. Der er enighed om, at inddragelse er afgørende for, om en indsats virker, men der er et fagligt udviklingsbehov omkring socialrådgivernes kommunikation og refleksion i forhold til inddragelse. Inddragen kommunikation handler om at kunne formidle systemets logik, så borgeren kan navigere i det, samt at kunne ramme-sætte klarhed om fælles dagsorden og mål (Ørum, Kildehave, og Dahler, 2021).

Med udgangspunkt i systemteori er mødet mellem borger og medarbejder et system, hvor der gælder en bestemt logik



#### KRISTOFFER THORN POULSEN

Socialrådgiver, cand. soc. i socialt arbejde. Har erfaring som socialrådgiver og leder i både offentlige og private organisationer. Har siden 2016 undervist på UC SYD, hvor han bl.a. har arbejdet med udvikling, innovation og designtænkning på det sociale område. Kristoffer har været projektleder på forskningsprojektet om visuel facilitering.  
krtp@ucsyd.dk



#### JESPER OLSEN

Uddannet reklametegner og har en master i æstetiske læreprocesser og didaktisk innovation. Har i sin karriere både arbejdet som produktdesigner og konceptudvikler for LEGO og været selvstændig designer. Jesper har siden 2008 været ansat som underviser på Skolen for Visuel Kommunikation ved UC Syd, hvor han især har undervist i logodesign og visuel identitet samt eksperimenteret med gamifikation og forsket i visuel facilitering.  
jlol@ucsyd.dk



#### BIRGITTE FOLMANN

Uddannet antropolog og har sin ph.d. fra Aarhus Universitet. I de senere år har Birgitte særligt været interesseret i at forstå forholdet mellem menneskets sansninger, steder og materialitet. Birgitte er docent i æstetik, kommunikation og professioners praksis på UC SYD og har som forskningsleder haft fokus på at forbinde designfag og velfærdsområder, samt at lave aktionsforskning, der skaber konkret afsæt for brugere af både offentlig velfærd og kulturelle tilbud.  
bfol@ucsyd.dk

## “Her gælder der forskellige sæt af logikker og regler, og der tales med to forskellige dialekter (kommunsk og dansk)”

og et bestemt sprog. Men det er også et mødested for de forskellige systemer, sprog og logikker, som mødedeltagerne repræsenterer (Kongsgaard, 2018). Kjær-Jepsen og Schødtts kalder dette for et møde i grænselandet mellem 'borgerland' og 'fagland'. Her gælder der forskellige sæt af logikker og regler (Kjær-Jepsen og Schødtts, 2019), og der tales med to forskellige dialekter (kommunsk og dansk). Det gør kommunikationen vanskelig, fordi borgerne ikke nødvendigvis forstår dialekten og ikke forstår de logikker og regler, der gælder. Det samme kan gælde den anden vej. Det er ikke givet, at socialrådgiveren får en tilstrækkelig forståelse af borgeren, fordi borgerens udsagn forstås fra den logik og de regler, der eksisterer i faglandet. I socialt arbejde er der et stort fokus på den mundtlige og skriftlige kommunikation, hvorimod det visuelle kommunikationspotentiale sjældent udnyttes. Her ser vi visuel facilitering som et kommunikativt redskab, der kan hjælpe borgeren og rådgiveren med at oversætte hinandens sprog, forstå hinandens logikker og forhandle et fælles mål. Visuel facilitering skal ses som et ekstra kommunikativt lag, som vi verbalt og nonverbalt kommunikerer om og igennem. Gennem tegning og tekst illustreres mennesker, steder, tale og processer, der sammensættes til visuelle strukturer (Qvist-Sørensen og Baastrup, 2019). Det ekstra kommunikative lag i kommunikationen kan tydeliggøre mening og invitere til deltagelse.

### EN LÆRINGSREJSE MED AKTIONSFORSKNING

Vores artikel bygger på et aktionsforskningsforløb, som vi har gennemført i samarbejde med et jobcenter i en større dansk kommune. Aktionsforskning er en forskningsform, der har til formål at skabe forandringer direkte i praksis og anvende forandringerne til at skabe ny viden (Lehmann, 2018).

Vi ser aktionsforskningsforløbet som en ”læringsrejse” for både jobcentermedarbejderne (herefter deltagerne) og os. På læringsrejsen skal deltagerne hjælpe os med at gøre visuel facilitering til et brugbart redskab i dagligdagen på et jobcenter. Det er deltagerne, der anvender og udvikler redskabet, og de kender de udfordringer, de står med i dagligdagen. Det er derfor deltagerne, der kan reflektere over, om visuel facilitering kan virke, og de kan teste, om den faktisk virker. Det kræver, at deltagerne indgår i en reflekteret proces, hvor de vurderer og analyserer eksisterende praksis samt eksperimenterer med alternative muligheder for, hvordan deres praksis kunne se ud ved anvendelse af visuel facilitering (Jensen, 2019). I denne del af læringsrejsen ser vi medarbejderne som medforskere (Frimann og Herstad, 2020).

Derudover er vi selv på endnu en rejse, da vi samtidig vil undersøge barrierer og muligheder for anvendelsen af visuel facilitering. Her optræder deltagerne mere som klassiske informanter end som medforskere.

Vi indledte projektet med et introkursus i visuel facilitering. Derefter har vi afholdt tre workshops, hvor vi har arbejdet med, hvordan redskabet kan bruges på et jobcenter. De forskellige workshops indeholdt eksperimenter, øvelser, diskussioner og præsentationer og blev filmet. Denne empiri giver os et bredt, dybt og nuanceret indblik i deltagernes tilegnelse, gensidige inspiration og meningstilskrivelse af visuel facilitering. Medarbejdernes input er blevet opsamlet undervejs og anvendt i vores efterfølgende workshops.



## LÆRINGSREJSE FOR MESTRING AF VISUEL FACILITERING



I projektet har 20 medarbejdere fra jobcenteret deltaget. De har forskellige jobfunktioner, herunder ledere, myndighedsrådgivere, mentorer, virksomhedskonsulenter og behandlere. Deltagerne har forskellig uddannelse og anciennitet, men er alle nybegyndere i visuel facilitering.

I projektperioden har vi gennemført 6 spørgeskemaurunder, 14 fokusgruppeinterview og 6 individuelle interview. Dertil kommer 20 timers videooptagelse fra vores workshops. Efter afslutningen af projektet har vi kodet data og lavet en meningskondensering med fokus på potentialer og barrierer (Braun og Clark, 2006). For potentialerne har den analytiske rammes fokus på forandring, inddragelse og kommunikation været udgangspunkt for kodningen. For barrierer har henholdsvis personlige barrierer, organisatoriske/kulturelle barrierer, og barrierer ved visuel facilitering været udgangspunktet for kodningen.

### VISUEL FACILITERING I PRAKSIS:

I dette afsnit vil vi give eksempler på de potentialer og anvendelser, deltagerne ser for at bruge visuel facilitering. Vi har tematiseret deltagerne eksempler i tre typologier: visuelle planer, sagsmapping og formidling af kommunesprog. Vi vil analytisk sammenkoble eksemplerne med den analytiske ramme og vise, hvordan visuel facilitering kan understøtte forandring, inddragelse og kommunikation.

### Visuelle planer

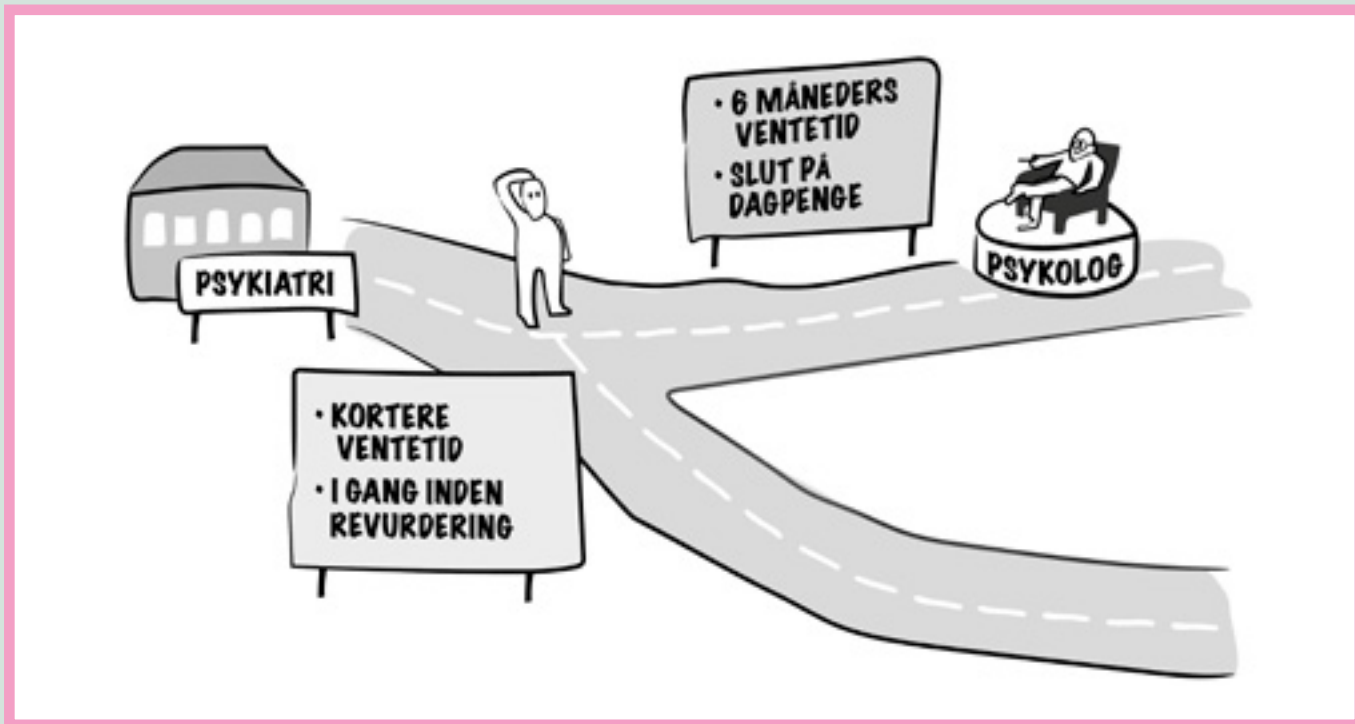
Med vores udgangspunkt i forandringer og handlinger var det nærliggende, at vi i første workshop tog udgangspunkt i,



hvordan man kunne udvikle strukturer til visuelle handleplaner, der konkret kunne skabes sammen med borgeren.

Et eksempel på en sådan struktur er 'vejen' som metafor. 'Vejen' rummer gode metaforer til samtalen. Fx bump på vejen (forhindringer), at man står ved et T-kryds (valg), eller at det går lige ud ad landevejen (hurtig progression). Det giver også et naturligt afsæt for at tale om, hvilke handlinger, der skal til for at overvinde bump, eller hvilke handlemuligheder, der er i livets T-kryds:

*"Det kan være, at borgeren først skal til læge og finde ud af, hvilke behandlingsmuligheder der er? Er det så psykiatri eller psykolog? Der er jo også en ventetid, og hvilke konsekvenser har det for dig? Er vi ude i at der*



*fx er et halvt års ventetid på psykolog – hvad betyder det så for forlængelsesmulighederne?"*

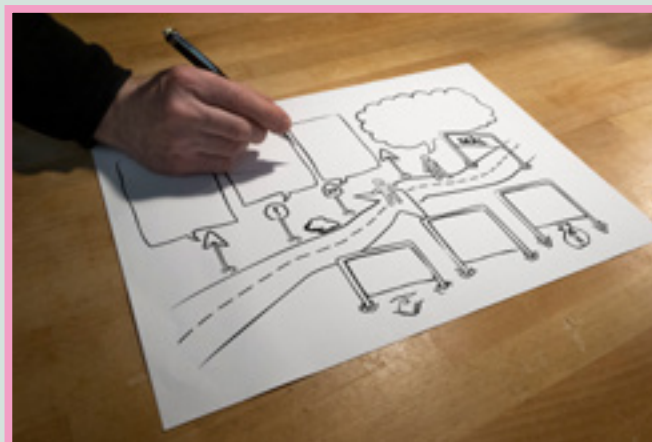
*(Interview med socialrådgiver i sygedagpenge)*

Her bruger medarbejderen den visuelle plan til at understøtte de valg, borgeren skal træffe om sin behandling. Målet er her at skabe en mulighed for, at borgeren kan handle ud fra det reflekterede system 2 og tage beslutninger på en oplyst baggrund. Samtalen kunne også gennemføres uden en visuel plan, men gennem det visuelle gøres mulighederne konkrete, og handleskridtene gøres synlige. Der var i forløbet også eksempel på, at visuelle planer kommunikerer direkte til system 1. De eksempler har vi primært set fra de deltagere, der havde en udførende funktion, som fx en af jobcentrets fysioterapeuter:

*"Jeg hiver planen frem løbende (...) Det gør noget ved processen og den måde, den huskes på. Det holder både mig og borgeren op på, at så skal du også deltage, for ellers er planen ikke realistisk!"*

*(Interview med fysioterapeut)*

Her er formålet med den visuelle plan at understøtte nye vænner for den måde, borgeren bruger sin krop på, for på den måde at skabe mestring og forbedringer i funktionsevnen. Her bliver planen ikke kun brugt til at opstille mål, delmål og handleskridt. Den bliver også et løbende procesværktøj,



der bruges aktivt i forløbet for at huske både fysioterapeuten og borgeren på, hvad planen er, og hvad formålet er med den. Den visuelle plan konkretiserer, hvordan de ønskede handlinger skal se ud for at nå forandringen og kommer til at fungere som en påmindelse om at efterleve vaneændringen. Det er fysioterapeutens oplevelse, at de visuelle planer skaber en forandring i borgerens måde at handle på, men den forandrer også den måde, fysioterapeuten selv arbejder på. Det skaber større fokus på mål og proces og gør dermed arbejdet mere individuelt fokuseret. Det kan skyldes, at arbejdet med den visuelle plan også skaber en forandring i samtalen:

*”Det skaber en anden stemning – det kan tage lidt af tempoet af. Borgeren skal have lov til at kigge lidt [ på det visuelle], det kan de også, når jeg tager noter. Især i de situationer, hvor jeg kan mærke, at de selv begynder at forholde sig til det. Jeg har kun haft oplevelse af, at det bliver mere uformelt og legende.”*

*(Interview med fysioterapeut)*

Eksemplet viser, hvordan den visuelle plan kan forandre kommunikationen. Det langsommere tempo kan skabe rum for, at borgeren kan følge med i samtalen. Det åbner mulighed for, at borgeren i højere grad forholder sig reflekteret til sig selv. At samtalen bliver mere uformel og legende, kan skabe rum for at finde kreative løsningsmuligheder i samarbejde med borgeren.

Socialrådgiveren i sygedagpenge-afdelingen er ligeledes opmærksom på, at arbejdet med de visuelle planer skaber en forandring i samtalen:

*”De borgerne] får rigtigt meget information af mig. Når man får det - jamen, så lytter man måske kun til den første halvdel, og det sidste det glemmer man (...). Ser de det også på papir, så tror jeg også på, at borgeren har nemmere ved at huske det, de har set, og forstå det, end hvis jeg bare siger en masse ord. Jeg ved jo godt, at hvis jeg bare starter båndoptageren, så kører den bare (...). På den her måde er jeg mere opmærksom på, om borgeren også forstår det”*

*(Interview med socialrådgiver i sygedagpenge-afd.)*

Socialrådgiveren har fokus på, at hun gennem sin (visuelle) kommunikation kan optimere muligheden for, at borgeren opfatter, forstår og husker samtaleindhold. Den visuelle plan skaber dermed både en forandring i kommunikationen mellem borger og rådgiver, en bedre forståelse for det sagte og kan understøtte handling både umiddelbart og på længere sigt. Samtidig kan det lavere tempo og den øgede opmærksomhed på borgerens situation og mål fremme et rum for inddragelse, hvor borgeren får mulighed for at forholde sig til sin situation og ønsker om fremtiden.

### Visuel mapping

Selvom vores fokus er anvendelsen af visuel facilitering i borgersamtalen, så viser deltagerne brug af redskabet også, at det har potentialer i andre facetter af arbejdet på jobcenteret. Det kan også anvendes til forberedelse og som analytisk redskab. Visuel facilitering kræver øvelse, men mange af deltagerne har brug for at være velforberedte, når de anvender

## “Socialrådgiveren bruger her visuel facilitering til at lave et visuelt resumé af forløbet. Dette anvendes som udgangspunkt for den efterfølgende samtale”

visuel facilitering sammen med borgerne og er ikke komfortable med at træne redskabet i samtalen. Derfor har vi i anden workshop introduceret visuel facilitering som et fagligt redskab til sagssparring. Tanken er, at sagssparringen kan fungere som forberedelse til en efterfølgende samtale. Denne tilgang har vist sig effektiv for en gruppe af deltagerne:

*”Efter anden workshop begynder jeg at lave skabeloner. Jeg forbereder det, inden borgeren kommer ind, hvor jeg fx laver en vej, hvor der kan være bump på. Så sætter jeg borgerens mål på, og laver post-its med de ting vi har snakket om i forløbet indtil nu, med hvad hun gerne vil, og hvad vi kunne sætte i spil. Så rykker vi rundt på dem, mens jeg har en samtale med hende om, hvad vi skal. Så fungerer det for mig”*

*(Interview med socialrådgiver, der arbejder med resourceforløb)*

Socialrådgiveren bruger her visuel facilitering til at lave et visuelt resumé af forløbet. Dette anvendes som udgangspunkt for den efterfølgende samtale. Ved at visualisere forløbet skaber socialrådgiveren et overblik over borgerens forløb for sig selv. Ved efterfølgende at bruge det i samtalen, præsenteres overblikket for borgeren. Da handleforslagene er lavet på post-its, kan indholdet flyttes og forandres. Det gør det til et dynamisk værktøj. På den måde kan visuel facilitering både understøtte medarbejderens refleksion over forløbet, og efterfølgende blive en fælles refleksion med borgeren.

*”Det var en samtale, hvor borgeren havde en advokat med, der var sådan lidt: ”Hvorfor sker der ikke noget?” Så havde jeg skrevet op på sedlerne, at der er der sket det, og der er der sket det (...) Der har borger meldt afbud, og der har borger meldt afbud. Så det blev tydeligt for borgeren at se, at det ikke nødvendigvis er herinde fra [ jobcenteret ], at forløbet ikke kommer videre. Det tog hun helt vildt pænt og var med på at starte noget mere op (...) Det [ visuel facilitering ] gav mig mod og overblik til samtalen, fordi jeg var forberedt!”*

*(Interview med socialrådgiver, der arbejder med ressourceforløb)*

Eksemplet viser, at vi ikke husker et forløb præcist, men en visualisering kan hjælpe vores hukommelse på vej. Det skaber en mulighed for at forholde sig til forløbet, reflektere over det, og komme frem til en ny forståelse. Ovenstående eksempel viser, at når socialrådgiveren mister overblikket over et forløb, kan det blive svært at handle. Borger og socialrådgiver taler fra forskellige forståelser af forløbet, og samtidig bliver det uklart, hvad udfordringerne er. Den visuelle mapping hjælper her socialrådgiveren med at få skabt en fælles forståelse af fortiden med borgeren. Derigennem får hun mulighed for at tale om handlinger i et forløb, der ellers kunne ende konfliktfyldt og fastlåst. Medarbejderne ser også et potentiale i at anvende visuel mapping som sparringsredskab til sagskonferencer og til koordinering på tværs af forvaltninger og afdelinger. Da den type af møder i projektperioden pga. corona blev afholdt virtuelt, har det ikke været testet i praksis.

### Systemformidling – oversættelse af ”kommunelogik”

Undervejs i forløbet er deltagerne kommet med forslag til visuelle redskaber, der kunne oversætte ”kommunsk” til dansk. Det hyppigst anvendte eksempel på dette er en skabelon, der kan forklare processen omkring rehabiliteringsmøde.

Rehabiliteringsskabelonen bruges til at synliggøre sagsgangen og sagprocessen, og viser, hvad der sker før, under og efter mødet. Den synliggør jobcenterets logik og sprog, og den kan på den måde fungere som et oversættelsesredskab mellem kommunesprog og dansk. Denne visualisering anvendes bredt i jobcenteret, også af medarbejdere, der ikke har deltaget i forløbet. De deltagere, der bruger visuel facilitering mest, foretrækker at lave deres egen version af skabelonen. Vi er stødt på andre eksempler, hvor deltagerne bruger visuel facilitering til at formidle faglig viden til borgeren.



Fx bruger fysioterapeuten det til at visualisere kroppens restitutionstid og nedslidning:

*”Jeg har oplevet nogle, der har sagt: ”Gud – det er jo mig!” Så får man justeret ind, hvad man vil gøre for at komme derfra og dertil, og så begynder de selv at opfinde vejen (...). Det er de små puf med de her [ visuelle ] redskaber, der skaber det. (...) Når jeg så arbejder med dem i et forløb, så kan jeg høre dem sige: ”Det var ligesom det, du viste mig!” Så ved jeg, de har taget det med sig, og har koblet sig på det.”*

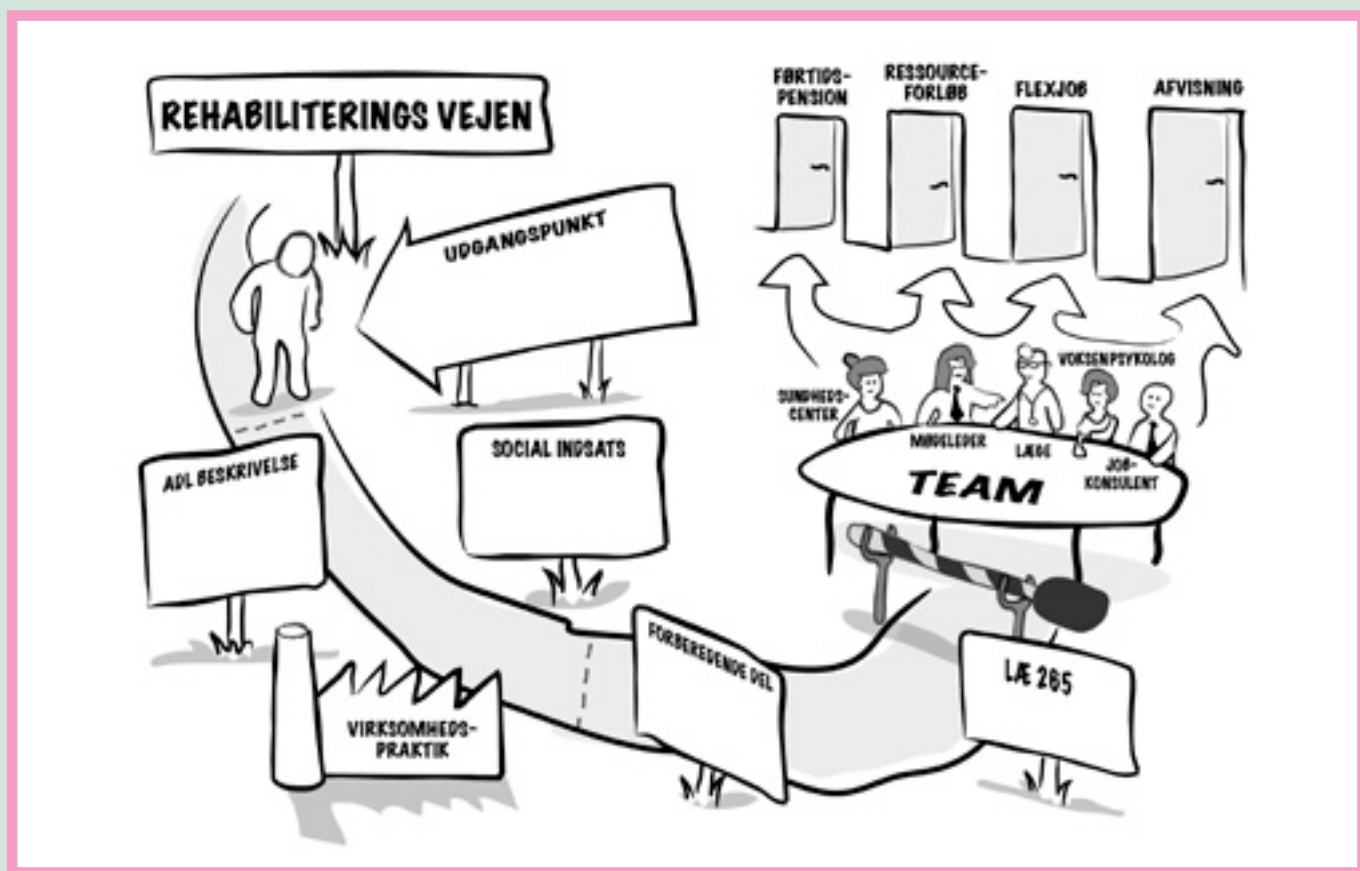
*(Interview med fysioterapeut)*

Ovenstående er et godt eksempel på, hvad der kan ske, når fagsprog oversættes visuelt. Da der kommunikeres både visuelt og mundtligt, kan borgeren ”se,” hvad fysioterapeuten mener, og kan begynde at koble sig selv på det. Budskabet opfattes, forstås og relateres. Senere i forløbet kan fysioterapeuten konstatere, at budskabet også huskes og anvendes. På den måde faciliterer den visuelle præsentation, at den faglige viden bliver relevant og konkret kan anvendes af borgeren i en forandringsproces. Det skaber rum for inddragelse, da inddragelse forudsætter, at professionelle kan formidle systemets logik, så borgerne kan navigere i det (Ørum, Kildehave og Dahler, 2021).

### STØRSTE BARRIERER ER MEDARBEJDERNE SELV

De ovenstående eksempler viser, hvordan visuel facilitering kan udvikles og anvendes i praksis. Eksemplerne kommer fra nogle af de deltagere, der oplever, at visuel facilitering er et godt redskab i flere situationer. Det er ikke alle delta-





gere, der har det sådan. Nogle er ambivalente omkring visuel facilitering, og bruger det af og til, mens andre ikke kan se sig selv bruge redskabet. Der er både individuelle og organisatoriske forklaringer på dette. I vores opfølgende interview har vi spurgt deltagerne til, hvilke barrierer der er for at anvende visuel facilitering. Alle seks interviewede er enige om, at den absolut største barriere for at anvende visuel facilitering er dem selv. Det gælder uanset omfanget af deres anvendelse af redskabet. De fleste af deltagerne havde en forventning om, at borgerne ville være dem med størst modstand. Men modstanden fra borgerne har været meget begrænset. På organisatorisk niveau har en gruppe af deltagere et meget højt sagstal i projektperioden. De oplever ikke, at de har tid

til at prioritere implementeringen tilstrækkeligt. Disse barrierer er på mange måder forventelige, når vi vil implementere et kommunikativt redskab, der stiller krav til nye handlinger, og kræver nye kompetencer.

Det har derimod overrasket os, at visuel faciliteringslogik og vores indledende kursustilgang, har skabt barrierer. Fra projektets start har vi præsenteret visuel facilitering i det kursusformat, vi selv har lært det efter, og i en form, vi har set brugt i konsulentbranchen. Vi har præsenteret det som et generelt redskab med fokus på at lære tegnetekniske grundelementer, som kan anvendes uafhængigt af faglig kontekst (Qvist-Sørensen og Baastrup, 2019). Når de tegnetekniske elementer er på plads, forventes det, at medarbejder-

ne selv kan skabe visuelle strukturer, de kan anvende i deres egen faglige kontekst. Det viste sig i første workshop, at det ikke fungerer sådan. Vi bad deltagerne lave en samtaleøvelse. Her blev det tydeligt, at det er svært at forbinde de tegnetekniske elementer på en måde, der giver faglig mening for deltagerne. Samtidig fik alle deltagerne en oplevelse af, at det er for svært både at arbejde med et visuelt spor, og holde fokus på samtalen på samme tid. Deltagernes fokus er på at skabe et visuelt produkt, og de oplever at miste fokus på samtalen. Vores introduktion af visuel facilitering fik sat deltagerne på kognitivt overarbejde. Mennesket kan godt udføre flere rutineprægede handlinger på en gang, men hvis vi skal udføre en kompleks eller uøvet opgave, har vi vanskeligt ved at gøre andet (Gade og Vangkilde, 2016). Når deltagerne både skal afholde en samtale og visualisere den, kommer deltagerne på både en kompleks og en uøvet opgave på samme tid. Ovenstående øvelse har vist os, hvor svært det er som deltager at anvende det traditionelle kursus i praksis. Deltagerne forlod første workshop med gå-på-mod og energi, men kom med en tilbagemelding om, at det er svært at anvende visuel facilitering i praksis.

Under et fokusgruppeinterview beskriver en af deltagerne det således:

*"Hvad hvis det var musik vi snakkede om? Det at kunne spille musik er en ting, men det at afspille det er også musik. Så tænker jeg, at jeg gerne vil kunne afspille musik, og snakke med borgeren om, hvad det gør ved dem (...) hvis det her skal ud i verden, så skal det være noget man bare kan sætte ind i - man kan have det i kopiform og kan bruge det, når det føles rigtigt. Jeg kommer ikke til at vise det her til en borger."*

*(Socialrådgiver i udførerfunktion)*

Denne socialrådgiver anvender formentligt aldrig visuel facilitering, hvis det kræver, at han selv skal udforme det visuelle produkt. Socialrådgiveren efterspørger en anvendelsesform, hvor visuel facilitering kan bruges uden at tegne. Det ligger uden for den traditionelle forståelse af, hvad visuel facilitering er. Som en konsekvens heraf udvikler vi i tredje workshop skabeloner tilpasset den lokale kontekst. Mellem anden og tredje workshop ser vi en opdeling mellem deltagerne. Nogle giver op på visuel facilitering som redskab. Andre finder deres egen vej til at bruge redskabet. Ud fra vores fokusgruppeinterview og vores afsluttende interview har vi kunnet kortlægge de tre anvendte strategier til at bruge visuel facilitering:

Den ene strategi er at lave en visuel mapping forud for samtalen. Som vi tidligere har vist, så anvender nogle af deltagerne det også i samtalen, mens andre alene bruger det som forberedelsesredskab. Denne strategi gør, at visualiseringen kan laves forud for samtalen. På den måde undgår deltageren at komme på kognitivt overarbejde.

Den anden strategi er selv at lave visuelle skabeloner, hvor det, der skal tegnes, er tegnet på forhånd, så deltagerne i samtalen "bare" skal udfylde tekstbokse. I afsnittet om den visuelle plan har vi vist et eksempel på dette. At skrive er for de fleste mere rutinepræget end at tegne. Derfor er skabelonen nemmere at anvende i situationen, da den visuelle struktur er skabt på forhånd.

Den tredje strategi er at bruge nogle få, men faste symboler og strukturer. Typisk er der samtalemønstre, der går igen i bestemte samtaler. Det kan fx være helbred, ferie og familie. Her kan der findes faste symboler, der på forhånd er tegnet eller øvet. På den måde kan man bruge visuelle markører som dagsordenspunkter undervejs i samtalen.

Fælles for ovenstående er, at deltagerne forsimples visuel facilitering til en "light-udgave", som bliver konkret, struktureret og anvendelsesbar. Det får en form, hvor det kan "afspilles", og på den måde bliver det anvendeligt. Efterfølgende er der mulighed for at bygge mere på, hvis det er nødvendigt. Det er dog ikke givet. "Light" visuel facilitering fungerer glimrende for deltagerne, og det bliver ikke nødvendigvis en bedre facilitering af, at den er pænere tegnet eller gøres mere kompleks. Vi ser en mulighed for at understøtte dette i en implementering. Det kan gøres ved at tage udgangspunkt i "light-udgaven," når visuel facilitering introduceres, og ved at anvende fortrykte skabeloner som et supplement. Eksemplet med rehabiliteringsvejen er et eksempel på, hvordan visuel facilitering kan anvendes uden træning i visuel facilitering. Vi har i projektet udviklet vores egen "light-udgave" og en skabelonsamling med pæne, printklare skabeloner, der kan bruges som "afspilning" af grafisk facilitering. (lightudgaven kan ses på [visuelinddragelse.dk](http://visuelinddragelse.dk))

## POTENTIALER OG UDFORDRINGER

I denne artikel har vi vist eksempler på, at der er et potentiale for at bruge visuel facilitering i socialt arbejde. Visuel facilitering kan bruges til at oversætte fra kommunk til dansk. Det kan forklare kommunale logikker. Det kan bruges til at skabe overblik i en sag og til at finde ud af, hvilke sagsoplysninger, der mangler. Det kan også bruges som analytisk værktøj. Både alene, kollegialt og sammen med borgeren. Det kan visualisere planer, der kan involvere og inddra-

ge borgeren, gøre planen relevant og hjælpe borgeren med at handle på den. Men før dette kan ske, skal visuel facilitering forsimples til en konkret, let og anvendelig udgave og gøres til deltagerens eget værktøj.

Kommunikation og systematik udgør sammen med etik og helhedssyn de klassiske fire fælleselementer i socialt arbejde (Hillgaard og Keiser, 1979). Når vi ser på anvendelsen af visuel facilitering i jobcenteret, så bruges det til at visualisere det systematiske sagsarbejde, og skabe overblik om sagsoplysningen, analysen og handleplansarbejdet, samt til at understøtte kommunikationen med borgeren. Selvom visuel facilitering er nyt i socialt arbejde, så bruger deltagerne det til at lave klassisk socialrådgivning. Ved at åbne for den visuelle kommunikationskanal, får deltagerne nogle nye muligheder, der sætter dem i stand til at udvikle grundlæggende socialfaglige kompetencer. Det er med til at illustrere et betydeligt potentiale i at bruge visuel facilitering i socialt arbejde. Men for at visuel facilitering bliver et brugbart redskab, kræver det, at der udvikles et fagligt visuelt sprog, der kan anvendes på en nem og overskuelig måde. Skal visuel facilitering udvikles til et egentligt fagligt redskab, er der brug for mere

udvikling og forskning på tværs af forskellige socialfaglige kontekster. Samtidig er der brug for en metodisk udvikling af tilegnelsen, hvor der er mere fokus på den konkrete socialfaglige anvendelse, frem for ”kursustilgangen”, hvor visuel facilitering præsenteres som en generel metode. Vi har derfor udviklet vores egen lightudgave af visuel facilitering, der kan præsenteres via cases og ud fra eksempler på sagsforløb. Vores projekt peger også på, at visuel facilitering næppe vil kunne anvendes af alle og på tværs af kontekster. Det er ikke et redskab, der i sig selv kan skabe forandringer. Det er måden redskabet introduceres på, udvikles i den lokale kontekst, tilpasses til brug af den enkelte, og hvordan det anvendes i den konkrete situation, der skaber forandringer. Men i det rigtige set-up kan visuel facilitering bruges til at forbedre kommunikationen, øge inddragelsen og potentielt skabe nye handlemuligheder.

*Tak til Helene Haargaard Kragh for hjælp og sparring undervejs. Tak til medarbejdere og ledere fra ”vores” jobcenter for at dele deres indsigter og erfaringer – og for at have modet til at prøve at gå nye veje.*

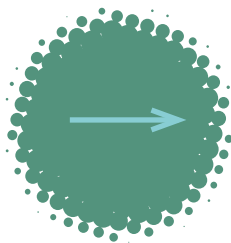
## LITTERATUR

- Braun, V. og Clark, V.** (2006). Using thematic analysis in psychology. *Qualitative Research in Psychology*, s. 77-101.
- Frimann, S. og Herstad, L.** (2020). *Lederen som aktionsforsker*. Samfundslitteratur.
- Gade, A.** (2003). *Hjerneprocesser - Kognition og neurovidenskab*. Frydenlund.
- Gade, A. og Vangkilde, S.** (2016). Kognition. I T. Koester, og K. Frandsen, *Introduktion til psykologi* (s. 79-130). Frydenlund.
- Hautopp, H. og Ørngreen, R.** (2018). A Review of Graphic Facilitation in Organizational and Educational Contexts. *Designs for Learning*, 10(1), s. 53-62.
- Hillgaard, L. og Keiser, L.** (1979). *Social (be)handling - Teori og metode i socialt arbejde*. Socialpædagogisk Bibliotek.
- Hyerle, D.** (2009). *Visual Tools for Transforming Information Into Knowledge*. Corwin Press.
- IFSW.** (2012). *Globale standarder*. IFSW.
- Jensen, J. B.** (2019). Design af aktionsforskningsprojekter - et æstetisk samskabende blik på vidensudvikling. I M. S. Sunesen, *Aktionsforskning - indefra og ud*. Dafolo.
- Jensen, N. H. og Lieberoth, A.** (2017). Introduktion, Hvad er adfærdsdesign. I N. H. Jensen, A. Lieberoth og T. Dalsgaard, *Adfærdsdesign*. Plurafutra Publishing.
- Kahneman, D.** (2018). *At tænke langsomt og hurtigt*. Lindhardt og Ringhof.
- Kjær-Jepsen, M. og Schødts, A.** (2019). *Kærlig hilsen fru Hansen*. Dansk Psykologisk Forlag.
- Kongsgaard, L. T.** (2018). *Multiteoretisk praksis i socialt arbejde*. Samfundslitteratur.
- Lehmann, S.** (2018). *Aktionsforskning skaber løsninger i praksis*. Hans Reitzels Forlag.
- Monrad, M. og Danneris, S.** (2021). *Borgerinddragelse i socialt arbejde*. Samfundslitteratur.
- Münster, M.** (2017). *Jytte fra Marketing er desværre gået for i dag - Sådan bruger du adfærdsdesign til at skabe forandringer i den virkelige verden*. Gyldendal Business.
- Qvist-Sørensen, O. og Baastrup, L.** (2019). *Tegn mere sammen - Hvordan visualisering kan styrke måden du tænker, kommunikerer og samarbejder på*. Samfundslitteratur.
- Ørum, M., Kildehave, M. og Dahler, A. M.** (2021). Om at gøre plads til borgeren i samtalen: Kommunikation og borgerinddragelse i socialt arbejde – hvad ved vi? *Socialt Arbejde og Velfærd vol 1 no 1*, s. 10-22.

Hvad kan vi  
forvente  
af regeringens  
fremtidige  
beskæftigelses-  
indsats?  
- udfordringer,  
muligheder og  
dilemmaer

---

AF CHRISTINE SARKA, SOCIALRÅDGIVER OG KONSULENT



Artiklen bidrager til debatten om SVM-regeringens ambitioner på beskæftigelsesområdet ved at se nærmere på de udfordringer, muligheder og dilemmaer, regeringen står overfor, når den vil forsøge at indfri disse ambitioner.

Artiklen argumenterer for, at en sådan omvæltning af beskæftigelsesindsatsen kræver en kulturændring på både politiker- og embedsniveau - centralt såvel som kommunalt.

# D

**eter knap** et år siden, SVM-regeringen fremlagde sit regeringsgrundlag ”Ansvar for Danmark” (Statsministeriet, 2022), der blandt andet lægger op til store besparelser på beskæftigelsesområdet, nedlæggelse af jobcentre og frisættelse af ledige og medarbejdere. Beskæftigelsesystemets fremtid har været bredt diskuteret lige siden, og der har ikke manglet bud og ideer fra diverse interesseorganisationer på både lønmodtager- og arbejdsgiversiden. Reformkommissionen er kommet med deres bud på, hvordan ledige og syge i højere grad kan hjælpes i beskæftigelse eller uddannelse (Reformkommissionen, 2023). Derudover har regeringen nedsat en ekspertgruppe, der senest i juni 2024 skal komme med bud på, hvordan regeringen kommer i mål med deres ambitioner for beskæftigelsesindsatsen (Beskæftigelsesministeriet, 2023).

Denne artikel bidrager til debatten ved at se nærmere på de udfordringer, muligheder og dilemmaer, SVM-regeringen står overfor, når den vil forsøge at indfri sine ambitioner på beskæftigelsesområdet. Artiklen ser på disse med udgangspunkt i et videns- og evidensperspektiv samt et organiserings- og styringsperspektiv. Disse perspektiver kan være med til at belyse de udfordringer og muligheder, der kan være i mødet mellem de forskellige politiske ambitioner i regeringsgrundlaget og den virkelighed, beskæftigelsesindsatsen er underlagt i praksis.

## HVEM ER BESKÆFTIGELSESIKTSATSEN TIL?

I regeringsgrundlaget får vi et indblik i, hvem beskæftigelsesindsatsen fremover skal målrettes. I dag omfatter beskæftigelsesindsatsen 13 målgrupper, jf. beskæftigelsesindsatsloven, der rummer alt fra forsikrede ledige til førtidspensionister. Grupperne kan overordnet opdeles i

jobparate, aktivitetsparate og sygemeldte, og i regeringsgrundlaget fremgår det, hvilke indsatser regeringen ønsker for disse målgrupper:

- Kortvarigt ledige skal i højere grad kunne vælge mellem forskellige aktører, der skal stå for deres beskæftigelsesindsats.
- De mest udsatte ledige med massive problemer skal ikke længere omfattes af beskæftigelsesindsatsen. De skal i stedet have en bredt funderet indsats, der tager udgangspunkt i de enkeltes udfordringer og hjælper dem til at få et mere værdigt liv samt en plads i fællesskabet.
- De meget alvorligt syge skal ikke længere udsættes for arbejdsprøvninger, og det skal i forbindelse med den kommende kritiske gennemgang af sygedagpengereformen vurderes, om reglerne skal laves om. (Statsministeriet, 2022).

Omdrejningspunktet for fremtidens beskæftigelsesindsats vil dermed primært skulle målrettes den gruppe, som i dag enten er for syge og/eller har problemer, der forhindrer dem i at kunne stille sig til rådighed for arbejdsmarkedet. Det er derfor denne målgruppe, som artiklen vil fokusere på i diskussionen af udfordringer, muligheder og dilemmaer i regeringens udspil til fremtidens beskæftigelsesindsats.

Ifølge regeringsgrundlaget skal tre principper stå centralt i den nye beskæftigelsesindsats for gruppen af udsatte ledige:

- Jobcentre skal nedlægges, og kommuner, medarbejdere og ledelse skal sættes fri af statslige proceskrav til selv at tilrettelægge beskæftigelsesindsatsen.
- En mere effektiv og værdig indsats, der får socialt udsatte ledige hurtigere i beskæftigelse.
- Den enkelte ledige sættes i centrum og får frihed til at vælge den bedste vej frem mod beskæftigelse.

Målet med de tre nye principper på beskæftigelsesområdet er ifølge regeringsgrundlaget, at de ledige skal komme hurtigere i beskæftigelse, og at der samtidig kan spares 3 mia. kr. om året ved primært at prioritere beskæftigelsesindsatsen til den målgruppe, der har størst udfordringer med at komme ud på arbejdsmarkedet (Statsministeriet, 2022).

De forskellige principper for beskæftigelsesindsatsen kan umiddelbart virke modsatrettede og frembringer dermed også en række dilemmaer. Fx kan dét, at sætte den enkelte ledige i centrum og give vedkommende frihed til at vælge

den bedste vej til arbejdsmarkedet, stå i kontrast til kravet om samtidig at skulle hurtigere i beskæftigelse. Det samme gør sig gældende, når ambitionen om at sætte kommuner og medarbejdere fri til selv at tilrettelægge indsatsen risikerer at modarbejde visionen om, at indsatsen samtidig skal være mere effektiv og fokuseret på at få de ledige ud på arbejdsmarkedet. Spørgsmålet bliver dermed, om det overhovedet er muligt, at den nye beskæftigelsesindsats kan udleve alle principper på én gang?

#### HVAD VIL ARTIKLEN UNDERSØGE OG HVORDAN?

Artiklen vil se nærmere på hvilke udfordringer og dilemmaer, der ligger i regeringens ambitioner om at sætte beskæftigelsesindsatsen fri for de udsatte ledige samt for de kommuner, der skal udføre indsatsen i praksis. For at undersøge det nærmere besvarer artiklen følgende to spørgsmål:

- Hvilken viden inddrages, når der skal skabes en effektiv beskæftigelsesindsats for målgruppen af udsatte ledige?
- Hvad skal være til stede for, at kommuner kan sættes fri til selv at organisere og tilrettelægge beskæftigelsesindsatsen?

Artiklen undersøger de to spørgsmål ved at inddrage en række forskningsartikler på beskæftigelsesområdet:

Artiklerne "Vidensgrundlaget for beskæftigelsespolitikken - fra vidensoverførsel til vidensmobilisering" (2022) samt "Evidensbaseret politikudvikling - viden som oplysning eller indskrænkning af beskæftigelsespolitikken?" (2022) giver et historisk tilbageblik på, hvordan forskningen på beskæftigelsesområdet har udviklet sig og præger politikken på området. De diskuterer desuden potentielle ulemper ved en, ifølge forskerne, ensidig brug af både evidensbaseret viden og videnshierakier på beskæftigelsesområdet.

"Politisk-organisatoriske udfordringer og strategier for borgerinddragelse" (2022), bidrager med et kritisk blik på den statslige styrings- og monitoreringslogik, der præger beskæftigelsesområdet. Artiklen giver desuden et alternativ til en produktionsstyret logik, der er styrende for området, hvis beskæftigelsesindsats skal frisættes.

Wrights artikel "Conceptualising the active welfare subject: welfare reform in discourse, policy and lived experience" (2016) bidrager med en anden problematisering af beskæftigelsesområdet; at beskæftigelsesindsatsen er baseret på en betragtning om, at udsatte ledige er "becomers", og derfor skal udstyres med de kompetencer og egenskaber,



CHRISTINE SARKA

Socialrådgiver, cand.soc., socialrådgiverkonsulent for fagforeninger på beskæftigelses- og socialområdet, politisk rådgiver og underviser.  
christinesarka@mail.dk

som de mangler for at kunne blive aktivt arbejdende samfundsborgere. Wrigth plæderer for et alternativ: udsatte ledige skal i stedet opfattes som ”beings”, der allerede er aktivt handlende mennesker i deres liv, hvorfor beskæftigelsesindsatsen bør tage sit udgangspunkt heri, hvis den skal fungere efter hensigten.

#### DEN EVIDENSBASEREDE VIDENS BETYDNING FOR BESKÆFTIGELSESINDSATSEN

For at forstå, hvad der er på spil, når regeringen har ambitioner om, at fremtidens beskæftigelsesindsats over for udsatte ledige skal være mere effektiv, er det relevant at se på, hvordan evidensbaseret viden påvirker beskæftigelsesindsatsen, og hvorfor det kan være et problem.

Beskæftigelsesområdet er i høj grad tilrettelagt og styret af evidensbaseret viden. Særligt siden strukturreformen i 2007, hvor jobcentrene blev etableret, og den sociale indsats blev adskilt fra beskæftigelsesindsatsen, har produktion og anvendelse af denne form for viden taget fart. (Andersen, Caswell og Madsen, 2022).

Finansministeriet bruger i høj grad evidensbaseret viden til at beregne, hvilke effekter - og dermed af- og tilgange til offentlige ydelser og forøgelse af arbejdsudbud - en given beskæftigelsesreform vil få. Styrelsen for Arbejdsmarked og Rekruttering (STAR) oprettede fx i 2013 hjemmesiden jobeffekter.dk, hvor man kan hente viden om hvilke indsatser, der har størst effekt på at bringe bestemte målgrupper i job,

“De forskellige principper for beskæftigelsesindsatsen kan umiddelbart virke modsatrettede og frembringer dermed også en række dilemmaer”

baseret på randomiserede kontrollerede forsøg, systematiske reviews og registerbaserede effektmålinger (Andersen og Randrup, 2017).

Historien viser en tradition for, at en effektiv beskæftigelsesindsats i høj grad besluttet på baggrund af evidensbaseret viden. En tendens, der lader til at fortsætte. Fx fremgår følgende af den seneste politiske aftale om nytænkning af beskæftigelsesindsatsen forud for folketingsvalget:

*”På trods af, at tilbud om øvrig vejledning og opkvalificering udgør størstedelen af det samlede antal tilbud og de samlede udgifter til den aktive beskæftigelsesindsats, foreligger der ikke evidens for, at tilbuddene samlet set har en positiv effekt på afgang fra ledighed til beskæftigelse . . . . Aftalekredsen er derfor enige om, at der stadig er et potentiale for at dreje fokus i indsatsen i retning af mere effektive redskaber. Det indgår derfor i aftalen, at tilbud om øvrig vejledning og opkvalificering ikke skal tælle med som ret- og pligt tilbud eller til opfyldelse af fokusrådet for indsatsen som led i skærpet tilsyn. Det skal bidrage til, at kommunerne i højere grad benytter andre former for aktivering, som bedre kan hjælpe de ledige tilbage i beskæftigelse, herunder virksomhedsrettede tilbud, ordinære løntimer og ordinær uddannelse” (Beskæftigelsesministeriet, 2022).*

I ovenstående uddrag er det værd at bemærke, at forligskredsen bag besparelser på beskæftigelsesområdet til delvis finansiering af tidlig pension (Beskæftigelsesministeriet, 2020), netop fastholder evidensstankegangen, når man fra politiske side ønsker henholdsvis at fremme og begrænse kommunernes brug af bestemte beskæftigelsestilbud.

ULEMPERNE VED ENSIDIG EVIDENSBASERET VIDEN Ifølge Andersen og Randrup (2017) samt Andersen, Caswell og Madsen (2022) er det af flere årsager et problem, hvis beskæftigelsesindsatsen over for de udsatte ledige alene baserer sig på evidensbaseret forskning.

For det første opererer STAR kun med indikatorer for en virkningsfuld beskæftigelsesindsats, der retter sig mod 1) øget grad af selvforsørgelse og 2) en reduktion i de offentlige forsørgelsesydelse. Om de ledige rent faktisk kommer i beskæftigelse og får en (varig) lønindtægt, måles der ikke på. Før en given indsats til ophør af den offentlige forsørgelse, er målet nået, og indsatsen har vist sig effektiv. Det betyder også, at indsatser, som alene medfører livskvalitet, forbedret økonomi og helbred for den ledige/syge eller en reduktion



af udgifter i andre dele af velfærdsstaten, ikke indgår i effektmålingen (Andersen og Randrup, 2017).

Kendetegnet ved socialt udsatte ledige er, at de har andre problemer end blot manglende beskæftigelse. Problemer med fx helbred og mestring af hverdagslivet skal måske ryddes af vejen, inden den ledige bliver i stand til at komme i beskæftigelse. Derfor kan tilbud som eksempelvis beskæftigelsesrettede mestringsforløb og sundhedsfremmende tiltag sagtens have en effekt, der hjælper den ledige tættere på arbejdsmarkedet. Det er sådanne tilbud, der bl.a. er indeholdt i det, som kaldes øvrig vejledning og opkvalificering i beskæftigelsesindsatsen. Et sådan tilbud kan dermed være første led i processen med at hjælpe den ledige ud på arbejdsmarkedet. Ifølge STAR og Beskæftigelsesministeriet har de bare ikke en direkte effekt på afgang fra offentlig forsørgelse (Beskæftigelsesministeriet, 2022).

En anden udfordring med evidensbaseret viden er, at den har fokus på at eliminere andre faktorer end den konkrete indsats, når der måles på, hvad der bringer en given målgruppe ud af offentlig forsørgelse. Man sætter altså spot på den enkelte indsats' virkning i forhold til en målgruppe og måler på de kortsigtede effekter af indsatsen. Det harmonerer dog ikke med, at udsatte ledige har komplekse og sammensatte problemer, der kalder på tværgående og helhedsorienterede indsatser, hvorfor det er relevant at se på effekterne i et længere tidsperspektiv og på tværs af indsatserne (Andersen, Caswell og Madsen, 2022, Andersen og Randrup, 2017).

#### BEHOV FOR ANDRE FORMER FOR VIDEN PÅ BESKÆFTIGELSESOMRÅDET

Hvis man ønsker at opnå en bredt funderet viden om, hvad der virker i beskæftigelsesindsatsen for udsatte ledige, tyder det på, at den evidensbaserede forskning ikke kan stå alene. Andersen, Caswell og Madsen (2022) argumenterer derfor for, at STAR i højere grad bør sidestille de forskellige forskningsmetoder og studier med hinanden samt inddrage viden fra praktikere på beskæftigelsesområdet i de enkelte kommuner, og de borgere, der er omdrejningspunktet i beskæftigelsesindsatsen. Det er en nødvendighed, hvis indsatserne skal føre til resultater i form af større arbejdsmarkedstilknytning og en reduktion i de offentlige forsørgelsesydelse.

#### ET OPGØR MED PRODUKTIONSLOGIKKEN

Som første del af diskussionen viser, har beskæftigelsesområdet ifølge forskerne i flere årtier været tiltagende centralt stramt styret ud fra en evidenslogik, og der er behov for et opgør med netop den form for forskning som en eviggyldig

sandhed om, hvad der virker i beskæftigelsesindsatsen for de udsatte ledige. Det leder til anden del af diskussionen, der har fokus på, hvad der skal være til stede, for at kommunerne kan sættes fri til selv at organisere og tilrettelægge beskæftigelsesindsatsen.

Frisættelsen af kommunernes beskæftigelsesindsats kræver ifølge Larsen og Nielsen et opgør med den statslige styring af organisering af området. I den statslige styring har man baseret organiseringen på en produktionslogik frem for et værdiskabelsesperspektiv set fra de lediges side. Ønsker man at lave mere borgerinddragende indsatser og sætte kommunerne fri, kræver det et opgør med produktionslogikken. Det vil sige et opgør med at producere samtaler med et på forhånd bestemt fokus på beskæftigelse, standardiserede tilbud og et ensidigt fokus på lediges ressourcer (Larsen og Nielsen, 2022).

En produktionsorienteret organisering af beskæftigelsesindsatsen bygger på en antagelse om, at gruppen af udsatte ledige er homogen, og at de ledige derfor skal have den samme form for standardiseret indsats for at komme i beskæftigelse (Larsen og Nielsen, 2022). En sådan tilgang stemmer langt fra overens med virkeligheden, som der blev redegjort for tidligere.

Et opgør med produktionslogikken indebærer ifølge de to forskere også et opgør med synet på de udsatte ledige som "becomers", hvor ledige defineres ud fra deres mangler, og hvor beskæftigelsesindsatsen går ud på at rette op på de mangler og tilføre de ressourcer, der åbenlyst mangler for at de ledige bliver aktive, selvforsørgende samfundsborgere. Larsen og Nielsen (2022) plæderer - ud fra Wrights (2016) terminologi - for, at de ledige i stedet skal ses som "beings" og dermed som aktive, handlende mennesker i deres eget liv. Et sådan skifte indebærer, at beskæftigelsesystemet anerkender de lediges perspektiv på livet og deres evne til at handle, samt at blikket på de ledige fra systemets side er noget, de kan genkende sig selv i (Larsen og Nielsen, 2022, Wright, 2016). Det vil sige en anerkendelse af *både* deres ressourcer og problemer.

#### OPBLØDNING ELLER MERE AF DET SAMME?

Der har med de senere års beskæftigelsesreformer været en vis drejning mod en større grad af frisættelse af kommunerne via beskæftigelseslovgivningen. Dog med en endnu større monitorering af kommunerne fra statslig side med fx et benchmarkingsystem, der viser, hvordan de enkelte kommuner klarer sig i forhold til andre, og en skærpelse af puljestyling, hvor kommunerne kan få adgang til betydelige statslige mid-

ler, hvis de forpligter sig til at arbejde på en bestemt måde (Larsen og Nielsen, 2022).

Der har altså på den ene side været en opblødning af proceskrav i lovgivning, der fx har dikteret samtale- og aktive-ringskadencer. Men samtidig har det medført en større grad af statslig styring af den kommunale beskæftigelsesindsats ud fra en økonomisk incitamentsstruktur og en løbende offentligt tilgængelig rangering af kommunernes præstation på beskæftigelsesområdet. Et eksempel er den lovgivningsmæssige opblødning af proceskrav i den forenklede lov om en aktiv beskæftigelsesindsats, der trådte i kraft januar 2020, hvor der samtidig blev indført krav om et skærpet tilsyn med kommunerne. STAR formulerer det således:

*”Kommuner, der ikke formår at forvalte den nye frihed i overensstemmelse med intentionerne om, at der skal gives en aktiv indsats til borgerne, underlægges en skærpet opfølgning. Hvis de ikke retter op på den manglende indsats, kan de i yderste konsekvens sættes under administration med faste krav til indsatsen (STAR, 2019).*

Det lader til at være ét skridt frem og ét tilbage, når kommunerne indtil videre har skullet sættes fri til at organisere beskæftigelsesindsatsen, så den matcher den enkelte lediges behov og lokale forhold. Hvad betyder det for frisættelsen af den kommunale beskæftigelsesindsats, som der lægges op til i regeringsgrundlaget?

#### REGERINGSGRUNDLAGET OM FRISÆTTELSE AF BESKÆFTIGELSESOMRÅDET

Regeringen har ifølge regeringsgrundlaget store ambitioner om at frisætte den offentlige sektor:

*”Regeringen vil gennemføre den mest omfattende frisættelse af den offentlige sektor i velfærdssamfundets historie og grundlæggende forandre den måde, velfærdens i dag styres, dokumenteres, kontrolleres og leveres på” (Statsministeriet, 2022).*

Selvom der her er tale om en frisættelsesreform, der skal dække hele den offentlige sektor, er der forventeligt tale om nogle principper, som også skal gælde beskæftigelsesindsatsen. Her er udvalgt nogle beskrivelser af, hvad regeringen lægger i deres ambitioner om frisættelse af den offentlige sektor, som runder anden del af diskussionen af med at se nærmere på regeringsgrundlagets intentioner om at skabe:

- Et samfund med større tillid, flere muligheder og frihed til at borgerne kan vælge den velfærd, der passer bedst til dem. Hvor ansatte lokalt får frihed under ansvar til at yde en faglig indsats.
- En bevægelse fra styringsregime og voksende bureaukrati til mere relationsarbejde mellem medarbejdere og borgere.
- Et større ledelsesrum med plads og frihed til reelt at kunne lede men med ansvar for at sikre de resultater, der skal leveres. (Statsministeriet, 2022)

Det stiller store krav til kommunerne, der i så mange år har været styret af en produktionslogik, at omstille sig til noget, der matcher regeringens ønske om en omfattende frisættelsesreform. Larsen og Niensens (2022) arbejde i kommunerne, med at fremme borgerinddragelse i beskæftigelsesindsatsen, viser da også, at kommunerne hele tiden falder tilbage til en logik med produktions- og måltal, selvom de gerne vil noget andet. Forskerne peger på behovet for at udvikle alternativer til, hvordan man måler en mere borgerinddragende beskæftigelseseffekt og dens virkninger, hvis der skal gøres op med den logik (Larsen og Nielsen, 2022).

Med snævre produktions- og måltal får man ikke viden om, hvorvidt de ledige oplever indsatsen som mere fri og værdig, og om indsatsen faktisk virker efter hensigten. Der er behov for at udvikle meningsfulde målinger, der kan måle, om de ledige opfatter beskæftigelsesindsatsen som meningsfuld og værdiskabende, om indsatserne fører til en højere grad af selvforsørgelse i form af lønindtægter, og om de bidrager positivt til at forbedre andre aspekter af borgerens liv, der dermed skaber værdi og en besparelse andre steder i de offentlige budgetter. Det er også relevant at måle, om måden at udøve beskæftigelsesindsatsen på i praksis understøtter medarbejdernes frihed til at præge arbejdet. Det er ifølge Larsen og Nielsen (2022) et væsentligt opmærksomhedspunkt, hvis regeringen skal forfølge sin vision om at sætte både ledige, kommuner og medarbejdere fri, samtidig med at effekten på beskæftigelsesområdet forbedres.

#### LANG VEJ TIL REEL FRISÆTTELSE AF BESKÆFTIGELSESINDSATSEN

Meget tyder på, at regeringen har givet sig selv en stor opgave med ambitionen om en frisættelsesreform. Som tidligere beskrevet har den statslige styrings- og monitoreringslogik et stærkt tag i både politikere, styrelser, kommuner og medarbejdere. Hvis der dertil skal lægges, at der også er le-

# “Det lader til at være ét skridt frem og ét tilbage, når kommunerne indtil videre har skullet sættes fri til at organisere beskæftigelsesindsatsen, så den matcher den enkelte lediges behov og lokale forhold”

dige, som har været længe i beskæftigelsessystemet og er underlagt et menneskesyn som værende ”becomers”, så kan der være rigtig lang vej til at nå en reel og vedvarende frisættelse af alle parter. Larsen og Nielsen (2022) taler i deres artikel om, at borgerinddragelse skal være grundfundamentet i den kommunale beskæftigelsesindsats, hvis det skal lykkes at komme i mål med visionen om en mere borgerinddragende indsats. Så alle led i organisationen fra kommunalpolitikere til ledere og de medarbejdere, der har kontakten til de ledige, er nødt til at indoptage visionen og have den som grundfundament at stå på, uanset hvad der ellers måtte melde sig af stormvejr og ændrede diskurser på beskæftigelsesområdet.

Det samme vil formentlig gøre sig gældende for regeringen og statslige embedsfolk. Hvis regeringen ønsker at gøre op med de ting, der hæmmer frisættelse af ledige og kommuner, så må den også sikre, at grundfundamentet udskiftes ikke bare hos regeringen selv, men også i det omfattende embedsapparat, der står for at udmønte beskæftigelsespolitikken i lovgivning, styrings- og monitoreringssystemer overfor kommunerne.

## SÅ HVAD KAN VI FORVENTE OS AF REGERINGEN UDSPIL?

Der lader til at være væsentlige udfordringer, hvis regeringen skal i mål med alle dens ambitioner på beskæftigelsesområdet.

På den ene side skal beskæftigelsesindsatsen gøres væsentlig billigere og mere effektivt sikre, at flere udsatte ledige kommer i arbejde. På den anden side er der ambitioner om a) at sikre mere frihed og værdighed til de ledige, og b) at kommunerne sættes fri af proces- og dokumentationskrav

samt stram statslig styring. Det skaber nogle indre spændinger i regeringsgrundlaget, som artiklen i sin sidste del vil beskrive for at komme med et bud på, hvad vi kan forvente os af regeringens kommende udspil til fremtidens beskæftigelsesindsats.

Et væsentligt formål med regeringens nytænkning og reformering af beskæftigelsesindsatsen er at finde en årlig besparelse på 3 mia. kr. på området fra 2030 (Statsministeriet, 2022). Når regeringen både har ambitioner om at gennemføre en så markant besparelse og samtidig vil sikre, at de resterende ressourcer bliver brugt på de mest effektive indsatser overfor udsatte ledige, virker det nærliggende at tro, at politikerne og deres embedsfolk vil gribe til mere af det, de allerede kender – den evidensbaserede viden. Særligt fordi der forventeligt vil være et stort pres fra både det øvrige Folketing, interesseorganisationer og utilfredse borgere til at finde hurtige løsninger og gøre op med et stærkt kritiseret beskæftigelsessystem.

Hvad der er effektivt, værdigt og frisættende for de udsatte ledige er dog langt mere kompliceret, end den evidensbaserede forskning i dag kan give et svar på. Som artiklen har redegjort for, er der behov for inddragelse af mere nuanceret forskning og viden om, hvilke beskæftigelsesindsatser der virker bedst, når udsatte ledige skal i beskæftigelse på en måde, der opleves værdig og meningsfuld. Udfordringen er, at det kræver et opgør med en lang tradition for at producere ”one size fits all”-evidensbaseret viden om hvilke indsatser, der virker. Ydermere er evidensbaseret forskning det, der oftest bliver hevet op af værktøjskassen, når der skal reduceres udgifter på et område, da forskningen netop anvendes til at skære ned på de aktiviteter, der ikke har en tilstrækkelig stor og direkte effekt (Andersen og Randrup 2017) - i det-

te tilfælde at få ledige væk fra offentlig forsørgelse. Spændingen mellem på den ene side kompleksiteten i, hvad der er en effektiv og værdig indsats for de udsatte ledige og på den anden side regeringens konkrete ambition om at finde besparelser på området indebærer dermed en risiko for blot at fortsætte med at gøre mere af det, vi gør i dag, nemlig øget brug af de virksomhedsrettede tiltag, som evidensmetoden har vist, har størst effekt på at bringe ledige i beskæftigelse. Tager man den lange tradition for brugen af evidensbaseret forskning i beskæftigelsessystemet med i betragtning, bliver risikoen endnu større, og det vil igen indebære en risiko for, at ambitionen om at sikre mere værdighed og frihed for de udsatte ledige vil komme i anden række.

#### BESPARELSE OG EFFEKTIVITET OVER FOR REEL FRISÆTTELSE AF KOMMUNERNE

Beskæftigelsesområdet har altså længe været underlagt stramme proceskrav, og når skiftende reformer har løst lidt på det, er det blevet erstattet af stærke incitamentstrukturer, som reelt set også har styret beskæftigelsesindsatsen. Det rimer ikke for alvor på frisættelse af kommunerne. Skal kommunerne reelt frisættes, må politikerne og embedsapparatet turde lave lempeligere og mindre bureaukratisk lovgiv-

“Hvis regeringen ønsker at gøre op med de ting, der hæmmer frisættelse af ledige og kommuner, så må den også sikre, at grundfundamentet udskiftes ikke bare hos regeringen selv, men også i det omfattende embedsapparat”

ning, uden samtidig at fastholde omfattende monitorering af kommunernes måder at praktisere beskæftigelsesindsatsen på. Hvis man fra politisk hold kan tro på, at der kan være besparelser-, effektiviserings- og forbedringspotentiale i dette, er der måske muligheder for at løsne op for denne ”indre spænding”.

Det kunne fx ske ved, at man fra politisk side gør Beskæftigelsesministeriet og STAR til institutioner, der betragter kommunerne som ”beings” i stedet for ”becomers” (jf. Wright, 2016), og derfor hjælper og understøtter de enkelte kommuner i stedet for at monitorere og styre dem – fx med viden om, hvordan de hjælper udsatte ledige ind på arbejdsmarkedet. Vel at mærke ud fra den enkeltes behov samt kommunens forudsætninger og lokale forhold.

Man kan plædere for en transformation af ministeriet og styrelsen til producenter og udviklere af viden om, hvad der virker godt i beskæftigelsesindsatsen, i gensidig dialog med den enkelte kommune. Det kan overvejes, om nogle af midlerne fra de to statslige instanser skal allokere til kommunernes egen vidensproduktion og -udvikling som supplement til den statslige evidensbaserede viden. Det vil formodentlig blive til en samlet viden, der i højere grad kan skabe værdi for de ledige, sætte kommunerne mere fri, og samtidig betyde, at der kan spares penge, når der ikke skal produceres unødvendig dokumentation og rigide regelsæt følges.

Da der er besparelspotentiale ved at kræve mindre dokumentation og udøvelse af kompleks lovgivning i kommunerne, er der en sandsynlighed for, at regeringen kommer i mål med ambitionen om en større grad af frihed til kommunerne.

#### MENS VI VENTER PÅ ET UDSPIL

Som beskrevet er der en risiko for, at ambitionen om værdighed og frisættelse af de udsatte ledige får en svær gang i en evidensbaseret produktionslogik. Her kan kommunerne måske bruge ”ventetiden” på selv at gøre noget for at fremme oplevelsen af værdighed for de ledige og samtidig påbegynde processen med at frisætte beskæftigelsesmedarbejderne. Sideløbende kan kommunerne producere en del af den lokale viden, der kan være med til at præge den nye beskæftigelsesindsats. Undersøgelser viser, at kommunerne prioriterer og anskuer ministermålet fra 2020 og frem om (mere) værdighed i beskæftigelsesindsatsen meget forskelligt. Siden kravet om (mere) værdighed i beskæftigelsesindsatsen blev et ministermål i 2020, har et forskerhold fra Roskilde Universitet set på kommunernes beskæftigelsesplaner for 2021 for at undersøge, hvordan kommunerne har behandlet emnet. Undersøgel-

sen viser, at en tredjedel af kommunerne slet ikke har forholdt sig til målet om at sikre en værdig sagsbehandling for de ledige. De, der har forholdt sig til det, har behandlet værdighed som 1) kommunikationen mellem medarbejder og den ledige, 2) at tilbyde den ledige en individuel indsats og 3) at sikre den ledige at komme i beskæftigelse (Hansen, Müller og Pultz, 2022).

Det kan være svært at vide, hvor man som kommune skal starte for at komme i mål med at sikre borgerens værdighed. Beskæftigelsesministeren har ladet det være op til de enkelte kommuner, hvordan de vil fortolke værdighed og måle, om borgerne oplever sig mere værdigt behandlet. Hansen, Müller og Pultzs undersøgelse (2022) viser, at kun 36 kommuner har tænkt sig at gøre noget særligt for at forfølge målet om mere værdighed. Ca. en tredjedel af dem vil gennemføre borgertilfredshedsundersøgelser.

Selv om der sikkert er flere kommuner, der har behandlet ministermålet både i beskæftigelsesplaner og i praksis, siden undersøgelsen blev lavet, er der formodentlig stadig meget at gøre, hvis de lediges møde med beskæftigelsessystemet skal forbedres. Som det tidligere er beskrevet, er det sjældent en bestemt indsats, der har afgørende betydning for udsatte lediges muligheder for at komme i beskæftigelse. Men derfor kan kommunerne godt vælge at starte med at fastsætte konkrete mål for en bestemt indsats.

Et oplagt sted at begynde er samtalerne mellem de ledige og beskæftigelsesmedarbejderne, som er en indsats, alle ledige deltager i. Målet kan fx være at sikre, at den ledige efter hver samtale oplever sig inddraget i planlægningen af beskæftigelsesforløbet, og at forløbet giver mening ift. den lediges øvrige liv. Tilsvarende kan kommunerne interessere sig for, om beskæftigelsesmedarbejderen føler at have tilstrækkelig indflydelse på eget arbejde til at tilbyde den ledige netop dét. Den viden kan bruges til løbende at tilpasse både den lediges møde med beskæftigelsessystemet og den enkelte medarbejder, og samtidig fremme beskæftigelsesmedarbejdernes oplevelse af at kunne arbejde mere frit.

Der er nok at tage fat på, når regeringen vil forsøge at indfri sine ambitioner for beskæftigelsesindsatsen. En sådan omvæltning af beskæftigelsesindsatsen kræver en kulturændring på både politiker- og embedsniveau – centralt såvel som kommunalt. Det vil være naivt at tro, at det er en ændring, der sker ved lovændringer alene – for som bekendt spiser kultur strategi til morgenmad. Det kræver et reelt ønske om forandring fra alle parter på alle niveauer både centralt fra og i kommunerne – og ikke mindst en tro på, at det kan lykkes.

---

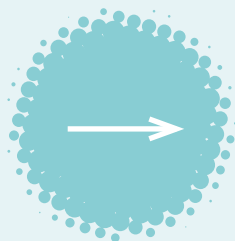
## LITTERATUR

- Andersen, Niklas A. og Randrup, Anders G.** (2017). Evidensbaseret politikudvikling: Viden som oplysning eller indskrænkning af beskæftigelsespolitikken? *Tidsskrift for Arbejdsliv*, 19. årg., 2. udgave, s. 41-56. CARMA – Center for Arbejdsmarkedsforskning.
- Andersen, Niklas A., Caswell, Dorte og Madsen, Mikkel B.** (2022). *Vidensgrundlaget for beskæftigelsespolitikken – fra vidensoverførsel til vidensmobilisering*. Caswell, Dorte og Larsen, Flemming (2022). Borgerinddragelse i beskæftigelsespolitikken. 1. udgave, 2. oplag, s. 177-210. Djøf Forlag.
- Beskæftigelsesministeriet.** (2020). *Aftale om en ny ret til tidlig pension*. bm.dk. <https://bm.dk/media/15057/aftaletekst-tidlig-pension.pdf>
- Beskæftigelsesministeriet.** (2022). *Anden delaftale om nytænkning af beskæftigelsesindsatsen*. bm.dk. <https://bm.dk/media/21186/anden-delaftale-om-nytænkning-af-beskaeftigelsesindsatsen.pdf>
- Caswell, Dorte, Jensen, Tanja D. og Madsen, Mikkel B.** (2015). Social- og beskæftigelsespolitikken på vej ud af jernburet? *Uden for Nummer 30*, s. 4-13. Dansk Socialrådgiverforening.
- Hansen, Magnus Paulsen, Müller, Maggie og Pultz, Sabina** (feb. 2023). *Er værdighed i jobcentre symbolpolitik eller ny praksis?* Videnskab.dk. <https://videnskab.dk/kultur-samfund/er-vaerdighed-i-jobcentre-symbolpolitik-eller-ny-praksis/>
- Larsen, Flemming og Nielsen, Mathias H.** (2022). *Politisk-organisatoriske udfordringer og strategier for borgerinddragelse*.
- Caswell, Dorte og Larsen, Flemming.** (2022). Borgerinddragelse i beskæftigelsespolitikken, 1. udgave, 2. oplag, s. 67-87. Djøf Forlag.
- STAR.** (2019). *Skærpet tilsyn med kommunernes beskæftigelsesindsats*. Styrelsen for Arbejdsmarked og Rekruttering. star.dk. <https://star.dk/reformer/forenkling-af-beskaeftigelsesindsats/skaerpet-tilsyn-med-kommunernes-beskaeftigelsesindsats/>
- Statsministeriet.** (2022). *Ansvar for Danmark. Det politiske grundlag for Danmarks regering*. stm.dk. <https://www.stm.dk/media/11783/regeringsgrundlag-2022.pdf>
- Wright, Sharon.** (2016). Conceptualising the active welfare subject: welfare reform in discourse, policy and lived experience. *Policy & Politics*, vol. 44, no. 2, p. 235-252. Policy Press.

# Plejeforældres egne børn er oversete i det sociale arbejde

---

AF LEA WESTFALL PEDERSEN,  
CAND. SOC. OG PROJEKTKOORDINATOR



I det sociale arbejde i Danmark er en anbringelse af et barn i plejefamilie bestemt ikke et nyt fænomen. Men trods stor udvikling på området igennem de seneste årtier, så overser vi måske en vigtig part – nemlig plejeforældrenes egne børn. Artiklen diskuterer, hvordan man kan forbedre indsatsen for de børn, som også har en væsentlig rolle i indsatsen.

# D

er er i Danmark blevet gjort brug af anbringelser af børn og unge i over 300 år (Bryderup et al., 2017). Det er altså langt fra et nyt fænomen eller et nyt socialt arbejdsmæssigt redskab, som bliver brugt til at løse sociale problemer blandt udsatte børn og unge i Danmark. Men det er også relevant at forstå hyppigheden af anbringelser, fordi det påvirker, hvornår børn og unge bliver egne børn i en plejefamilie.

Årligt anbringes ca. 2100 børn og unge for første gang; det har været næsten konstant siden 2014. Ud af alle anbringelser i Danmark er to ud af tre anbragte børn og unge blevet anbragt i plejefamilie (KL, 2020). Dermed er en anbringelse i en plejefamilie den mest anvendte form i Danmark, og det er derfor også relevant at have fokus på udviklingen på området og sørge for kvaliteten.

Det er imidlertid interessant, at plejefamilieområdet ikke er særligt belyst forskningsmæssigt trods den hyppige anvendelse af anbringelsesformen (Bryderup et al., 2017). Det kunne måske påvirke en oversethed i det sociale arbejde i forhold til konsekvenserne af anbringelsesformen. Men hvad er begrundelsen for at benytte denne anbringelsesform, hvis der ikke er et forskningsmæssigt belæg? Set i det historiske og socialpolitiske perspektiv har anbringelse i en plejefamilie været at foretrække, fordi det ville have den mindste afvigelse fra barnets oprindelige og "naturlige" hjem (Bryderup, 2017). Grundlaget for anbringelser i plejefamilier har derfor været, at barnet ville opleve en barndom, som barnet burde have gjort i en familie uden omsorgssvigt.

## HVEM ER DE EGNE BØRN?

Forskning og fokus i det sociale arbejde omhandler ofte de anbragte børn - og med god grund, da indsatsen er med henblik på at løse deres sociale problemer. Men jeg vil løbende i artiklen forsøge at argumentere for, hvorfor vi ligeledes burde have fokus på plejeforældrenes egne børn, når der anvendes denne anbringelsesform i det sociale arbejde. Jeg benytter betegnelsen "egne børn" (Pedersen, 2022:14), fordi både KL's familieplejehåndbog gør brug af det og egne børn bruger betegnelsen i deres beretninger (Larsen, 2008; KL, 2009). Definitionen og betegnelsen af "egne børn" er plejeforældrenes biologiske børn, der ikke er anbragt (Pedersen, 2022). Det er her vigtigt at pointere, at dette er min afgrænsning, fordi familiekonstruktioner i det senmoderne samfund kan være meget forskelligt opbygget, hvorfor fx børn, som er adopterede af plejeforældrene, ville kunne have været egne børn med lignende oplevelser. De egne børn er en del af plejefamilien, og derfor bør der være opmærksomhed på deres trivsel, fordi det at opvokse i en plejefamilie vil have visse risikofaktorer. Fx ender over en tredjedel af plejefamilierne i sammenbrud, hvorfor det ofte betyder, at plejebarnet må forlade plejefamilien i utide, samtidig med at tanken bag en anbringelse er en midlertidig indsats og med sigte på hjemgivelse i fremtiden (Larsen, 2008). Udover at det naturligvis har en indvirkning på plejebarnets liv, så påvirker det ligeledes egne børns liv, da de mister en mulig tæt relation. En konklusion i specialet "Må jeg godt sige noget?" (Pedersen, 2022) er, at det at være eget barn i en plejefamilie både kan have positive og negative konsekvenser for individets hverdagsliv og trivsel. Men at egne børn bliver overset i lovgivningen, samfundsdebatten, forskningen og i det sociale arbejde kan have en påvirkning på kvaliteten af den sociale indsats. Samtidig kan jeg frygte, at der i forsøget på at løse et socialt problem hos plejebarnet, blot skabes et nyt socialt problem hos plejeforældrenes egne børn grundet deres oversethed.

Hvorfor bliver børnene overset? Hvilke konsekvenser kan det have? Hvad bør og kan der gøres på området i fremtiden? Det er først og fremmest relevant at belyse egne børns oplevelser og få begyndt på den samfundsmæssige diskussion, hvor egne børns holdninger og meninger inddrages, hvilket gør denne artikel relevant.

## ARTIKLENS METODISKE GRUNDLAG.

Denne artikel er udsprunget af specialet "Må jeg godt sige noget?" (Pedersen, 2022), som bygger på syv individuelle onlineinterviews med "egne børn". Informanterne blev re-



krutteret gennem onlinenetværk og gennem en gatekeeper, som var eget barn af en plejefamilie, hvorfor personen havde kendskab til feltet. Informanterne gav samtykke til at deltage anonymt og blev udvalgt efter at opnå så forskelligartede informanter som muligt i forhold til for eksempel tidsbegrænsningen. Informanterne havde forskellige køn, bopæl, opvækstbopæl, alder da plejebarnet ankom til familien, beskæftigelse og nuværende alder osv. Der blev ligeledes stillet krav om, at informanterne skulle have været hjemmeboende børn i plejefamilien i mere end to år og var over 18 år, da de deltog i undersøgelsen. Dette var for at sikre, at de havde haft tid til at reflektere over deres egen barndom. Den empiriske undersøgelse har ikke opnået statistisk generaliserbarhed, men der kan dog argumenteres for, at der findes en analytisk generaliserbarhed grundet mange lighedspunkter med tidligere forskning på området. Det vil altså sige, at det ikke kan generaliseres til alle egne børn af plejeforældre i Danmark, men at det ikke er ekstreme tilfælde, da litteraturen beretter om lignende fortællinger. Målet med specialet var at frembringe viden om feltet gennem de individuelle interviews. I interviewguiden var der fokus på at frembringe informanternes egne livsfortællinger gennem åbne spørgsmål, hvilket skabte forskelligartede og individuelle synsvinkler på en opvækst i en plejefamilie som eget barn. Pointerne og resultaterne i specialet har efterfølgende givet anledning til at gøre opmærksom på den mulige ubevidste oversethed af egne børn, som er både hos socialarbejdere på området og i den socialpolitiske debat.

#### EGNE BØRN ER EN SELVSTÆNDIG AKTØR I DET RELATIONELLE ARBEJDE

En af analysens hovedpointer er, at egne børn spiller en rolle i forhold til, om det sociale arbejde i plejefamilien vil lykkes eller ej, fordi egne børn kan anses for at være en selvstændig aktør, der gennem det relationelle arbejde påvirker arbejdet. Det er svært at skelne mellem familieliv og arbejdsliv i en plejefamilie, så hvornår deltager egne børn i det relationelle arbejde, og hvornår er det en søskendepligt? Kan man sige, at egne børn udfører et stykke socialt arbejde?

Det er svært, hvis ikke helt umuligt, at adskille familie- og arbejdsliv i en plejefamilie:

*”Altså der var ikke rigtig nogen skillelinje mellem det, og det kan jeg også godt forstå skide svært at gøre, fordi det er jo lige præcis det, der er sådan er det catch 22 af at være plejefamilie. [...] Det er hele tiden og hver dag.”*  
(Interview Freja).



**LEA WESTFALL PEDERSEN**

Cand. soc. og projektkoordinator hos Frivilligcenter Mariagerfjord. Artiklen er skrevet med afsæt i hendes speciale "Må jeg godt sige noget? - En kvalitativ undersøgelse af plejeforældres egne børns oplevelser." [Leapedersena@gmail.com](mailto:Leapedersena@gmail.com)

Dette citat understreger, hvordan familien konstant er arbejde, fordi det ikke kan skilles ad. En pointe i analysen er dog en uenighed blandt egne børn om, hvorvidt de selv har deltaget i arbejdet eller ej. Så det er altså individuelt, hvordan egne børn forstår det relationelle arbejde i familien som et arbejde, udvise omsorg, søskendepligt, en opgave osv. (Pedersen, 2022). De følgende citater giver et indblik i meget forskellige synspunkter på, hvorvidt de selv har kunnet bestemme over deres deltagelse i arbejdet i plejefamilien:

*”Altså det er jo ikke [ ...] altså at plejefamiliens opgave er afgrænset til at være mine forældres arbejde.” (Interview Freja).*

*”Ja, altså jeg har haft meget frihed til at være med der, hvor jeg ville [ ...] (Interview Lærke)*

*”Jeg har 100% taget alt til mig i forhold til dem og hjulpet mine forældre med alt, hvad jeg kunne, hvis min far har været stresset, så har jeg også været meget over for børnene. [ ...] få rutinerne sådan kørt ind selvom det egentligt var mine forældres job. Jeg har også nogle gange taget lidt for meget styring, tror jeg.” (Interview Nadja)*

Det er vigtigt at være opmærksom på, at ikke alle egne børn har den samme oplevelse af, om det er et arbejde eller ej. Citaterne understreger ligeledes at den første informant antyder, at der ikke var et valg om at indgå i det eller ej, hvorimod den anden informant betoner, hvordan der altid har været en frihed i hendes familie i forhold til hendes deltagelse i arbejdet. Det er midlertidigt ret klart, at de syv egne børn i denne undersøgelse alle har været en del af det relationelle arbejde og dermed også været en selvstændig aktør i plejefamilien. Ingrid Höjer påpeger, at egne børn er involveret i selve plejen og påtager sig et ansvar overfor deres plejesevende, hvilket har den betydning, at de kan være med til at påvirke, hvordan plejen udføres (Höjer, 2007). Denne antagelse kan jeg genkende i forhold til egen analyse, hvor der forefindes forskellige eksempler på plejeopgaver, hvor der kan tydes elementer fra det perspektiv i det sociale arbejde. For eksempel udfører egne børn relationsarbejde ved at udvikle en tillidsfuld og god relation til plejebarnet (Pedersen, 2022).

Et andet eksempel er informant Liv, som gør brug af en motiverende samtale. En motiverende samtale skal skabe refleksion hos borgeren og samtidig have fokus på at udvikle

relationen mellem de medvirkende partnere, hvilket kan ske ved brug af motivation verbalt og emotionel støtte (Hutchinson & Oltedal, 2019). Denne udtalelse af Liv illustrerer, hvordan hun gennem den motiverende samtale forsøger at sikre sig at plejebarnet føler sig værdifuld:

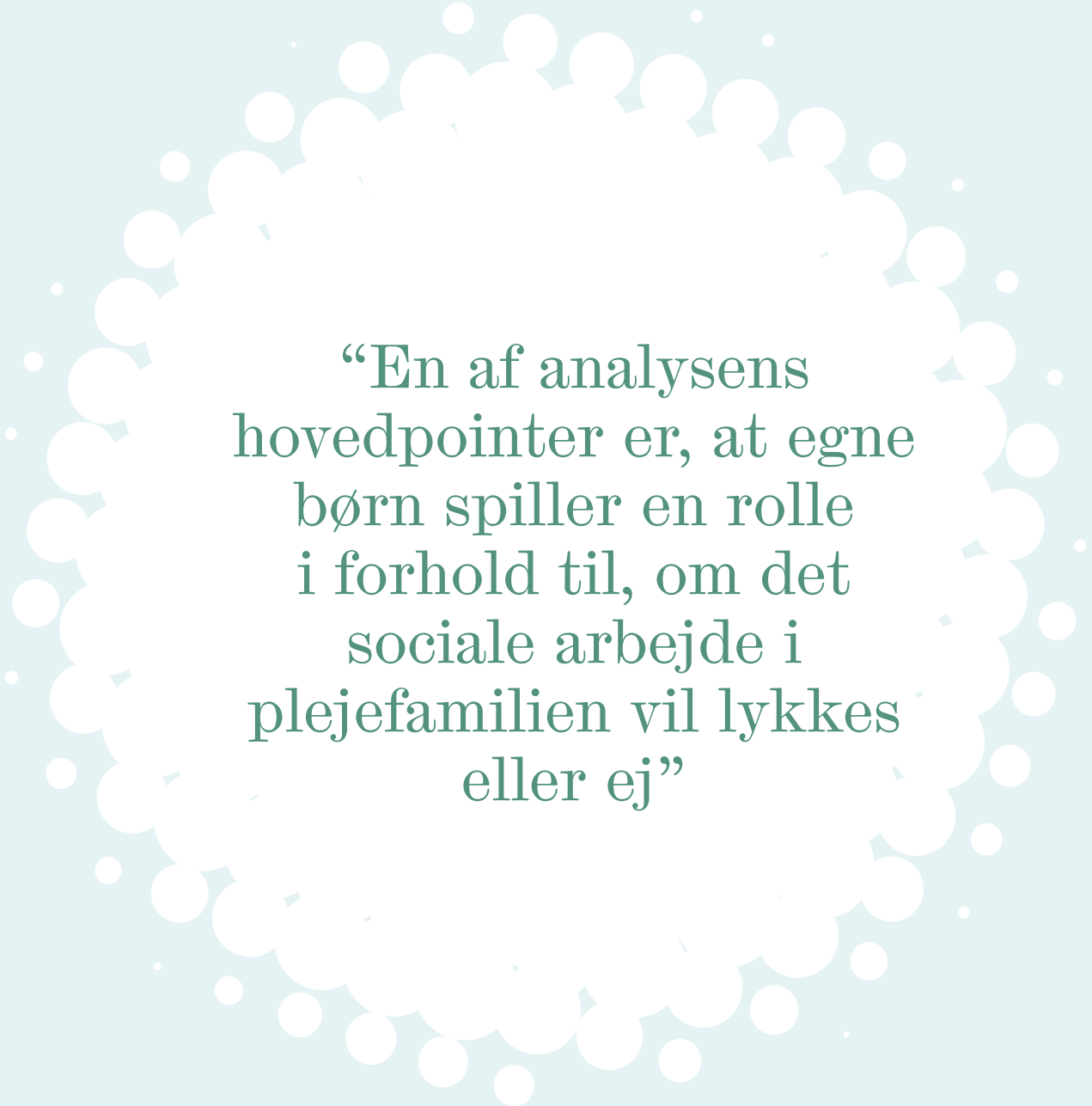
*” [ ...] Hun havde hun havde for første gang fået tanken op i hovedet, sådan gør de det kun for pengene?. Og det er jo også, det er jo mega svær snak at have, fordi det er jo et arbejde [ ...] jeg prøvede virkelig at forklare hende, at hvis det kun havde været for pengene, så havde altså havde det jo aldrig lykkes på den måde, som det er. Så havde vi jo aldrig haft det så godt, som vi havde, fordi der blev jo bare nødt til at være noget kærlighed i det, for at det kunne lykkes.” (Interview Liv).*

Udover at gøre brug af den motiverende samtale så har en del af de egne børn opnået ”Sympathic knowldge”, som er et teoretisk begreb, der betyder at kunne sætte sig i den andens sted og dermed udvise forståelse for individets situation (Hutchinson & Oltedal, 2019). Dette afspejles i følgende citat:

*”Og så tænkte jeg mest bare sådan, nå det er da synd for hende, at hun sådan skal have det sådan. Fordi hvis hun nu ikke var kommet, ja hvis du nu var biologisk så ville hun jo ikke have de udfordringer.” (Interviews Lærke).*

Lærke udviser medfølelse for plejebarnets situation, og alle de interviewede egne børn har en høj grad af social kompetence samt evne til at sætte sig i andres sted. Det er her vigtigt at pointere, at en hypotese kunne være, at egne børn, der opvokser i en plejefamilie, tilegner sig en høj grad af sociale kompetencer, som andre biologiske børn ikke gør, fordi de tidligt skal forholde sig til andre børns forskellige livsvilkår. Flere af de egne børn ser disse tilegnede sociale kompetencer som enormt givende. Det gælder især det at have en social forståelse for andre mennesker, tilsidesætte egne behov og sætte sig i andres sted (Pedersen, 2022).

Der er selvfølgelig nogle etiske dilemmaer, hvis det antages, at plejeforældres egne børn udfører en form for ”socialt arbejde”. Jeg vil dog argumentere for, at der i højere grad bør være fokus på, at de egne børn i forskellige situationer faktisk udfører relationelt arbejde, og at de dermed har en indirekte påvirkning på det sociale arbejde i plejefamilie-ind-satsen. Og som nævnt tidligere: hvornår er det en søskendepligt og hvornår er det relationelt arbejde? Og kan man skel-



“En af analysens hovedpointer er, at egne børn spiller en rolle i forhold til, om det sociale arbejde i plejefamilien vil lykkes eller ej”

ne mellem disse? For ligesom det vil være svært at skelne mellem arbejds- og familieliv for plejeforældrene, gælder det for deres egne børn. I følgende afsnit vil det blive gjort endnu mere klart, hvorfor egne børn og deres oversethed i det sociale arbejde får konsekvenser; ikke kun for det enkelte individ, men i høj grad også for indsatsens kvalitet.

#### EGNE BØRN ER OVERSETE

Bente Schramm påpeger, at egne børn bliver overset, og trods det, at de er meget modne, reflekterende og har overskud, så har de brug for hjælp til at navigere i forskellige følelser, som kan opstå (Nielsen, 2019). Eksisterende forskning viser, at der er en risiko for, at egne børn vil opleve konsekvenser som følge af en opvækst i en plejefamilie (Pårja, 2013). Den eksisterende forskning peger på følgende negative konsekvenser: sammenbrud i familien, privatlivet går tabt fordi sociale myndigheder lukkes tæt ind, intern konkurrence om anerkendelse mellem plejebarnet og egne børn, for tidlig modenhed hos egne børn, egne børn har en frygt for at sige deres mening om plejefamilielivet grundet behov for at beskytte forældrene, og egne børn forsøger at normalisere adfærd hos plejebarnet, som muligvis ikke er normal (Larsen, 2008; Höjer, 2007; Sveigaard, 2012; Höjer et al. 2013; Twigg og Swan, 2007). Det er igen pointer, jeg kan genkende i min analyse, og dermed kunne det tyde på, trods de kvalitative og individuelle fortællinger, at dette ikke er enkeltstående tilfælde i den danske kontekst.

Jeg har valgt at perspektivere plejeforældres egne børn til "De glemte børn", som er børn, der har søskende til syge fa-

“Det er altså individuelt, hvordan egne børn forstår det relationelle arbejde i familien so met arbejde, udvise omsorg, søskendepligt, en opgave osv.”

miliemedlemmer (Jensen, 2011). Egne børn har lignende risikofaktorer, som "de glemte børn" kan have (Pedersen, 2022). Det bør dog pointeres, at ikke alle egne børn vil have oplevelser, som gør, at de har brug for professionel hjælp, men der er stadig en gruppe, der vil have gavn af sociale tilbud. Som tidligere nævnt i artiklen mangler der forskning på plejefamilieområdet, hvilket ligeledes betyder, at der mangler forskning i forhold til plejeforældres egne børn. Det kunne måske øge opmærksomheden på problemstillingerne for egne børn, at der fandtes mere forskning. Egne børn bliver ikke kun overset i et forskningsperspektiv, de er også overset i den socialpolitiske debat:

*" [...] politikerne har jo heller ikke snakket om det. Der er ikke nogen, der rigtig har taget stilling til det. [...] Lad os få en tredjepart ind, der hedder biologiske søskende, hvis det er tilfældet." (Interview Mike).*

Nogle egne børn oplever, at når samfundsdebatten drejer sig om anbringelser i plejefamilier, så bliver egne børn ikke inddraget i debatten. Det er problematisk, da egne børn har indvirkning på, hvorvidt plejen i plejefamilien lykkes eller ej. Derfor bør deres stemme i højere grad blive hørt i den samfundsmæssige debat. Jeg husker tydeligt særligt et bestemt citat, som illustrerer en klar forskelsbehandling mellem plejebørn og plejeforældrenes egne børn:

*"Jeg tror det eneste punkt, hvor jeg måske har tænkt lidt over det, var, da jeg blev spurgt efter børneattest fra kommunen af, hvor det er den der med jamen.... de har boet hos os, siden jeg var otte år gammel og så spørger I efter det der. I ved sgu da godt. Eller så havde jeg måske hørt om det." (Interview Mike).*

Mike bliver spurgt om en børneattest trods det, at han er vokset op med plejebarnet, hvilket især afspejler en oversethed i forhold til det lovmæssige. Det kunne være interessant at spørge, om det samme gælder for plejebørn, når de fylder 18 år. Dette kan igen være en af de gråzoner, der opstår, når arbejdsliv- og familieliv sammensmeltes. Eksisterende forskning og analysernes hovedpointer viser, at egne børn bliver overset i forskellige kontekster.

Men hvorfor bliver egne børn overset? Det er naturligvis ikke noget, jeg kan sige med sikkerhed, men ud fra analysens resultater kan egne børns sociale rolle og forventningerne hertil være en del af den ubevidste oversethed. Analysen viser, at egne børns sociale rolle bygger på børn, der var mod-

# Det vil derfor være relevant at have det for øje, at egne børn i højere grad skal inddrages i processen op til, at plejebarnet ankommer til familien

ne, glade, velfungerende, stabile, privilegerede, sunde m.m., blandt andet fordi at de havde haft gode opvækstvilkår. Disse forventninger betyder, at socialarbejdere ikke anser denne målgruppe for værende i en udsat position, og dermed ikke er opmærksom på de risici, der kan være ved at vokse op som en del af en plejefamilie. Det handler herudover om, at der latent er forventninger til, at børnene ønsker at være sociale, hjælpe andre, tilsidesætte egne behov før andres og påtage sig en rolle, der ligner plejeforældrenes:

*”jeg tror, min mor har nogle gange kaldte det mini-mor eller ekstra voksen derhjemme, og det var jeg, fra da jeg var otte [ ...]” (Interview Sandra)*

*” [ ...] jeg jo har været lidt den tredje voksen derhjemme [ ...]” (Interview Karoline).*

Den sociale rolle og forventninger hertil påvirker, hvordan målgruppen ses i det sociale arbejde. Opkvalificering og professionalisme på området kan desuden have haft en betydning for egne børn, da dette kan have skabt større forventninger til deres rolle i forbindelse med at være en del af en plejefamilie.

## FREMTIDEN I DET SOCIALE ARBEJDE FOR EGNE BØRN

Det er, som tidligere nævnt, først og fremmest oplagt at få italesat og diskuteret problemstillingerne på området, samt inddrage egen børns synspunkter og meninger i det sociale arbejde. Jeg vil på baggrund af egne børns fortællinger, specialiets konklusioner og eksisterende forskning fremhæve følgende tiltag, som kunne være med til at mindske, at plejeforældrenes egne børn bliver overset i det sociale arbejde:

- Udarbejde kvantitativ forskning på området
- Oprette sociale tilbud for egne børn som for eksempel netværksgrupper, samtalegrupper, psykolog samtaler osv.
- Supervision for egne børn
- Oprette forberedelse/undervisning til egne børn

Jeg vil gerne gå lidt mere i dybden med, hvorfor netop disse tiltag vil kunne gøre en forskel på området. Det første tiltag vil være at udarbejde kvantitativ forskning om egne børns trivsel og oplevelser ved at have en opvækst i en plejefamilie. I den første del af artiklen beskrev jeg, hvordan der manglede forskning på dette område. Fx hvorvidt dette kan generaliseres til alle egne børn i plejefamilier - og i så fald hvor stort et omfang er der tale om? Dette kan være med til at give et bedre billede af problemstillingen ved at kombinere den allerede eksisterende kvalitative forskning, de individuelle beretninger og kvantitativ forskning på området.

Det andet tiltag vil give plejeforældrenes egne børn en mulighed for at kunne vælge mellem sociale tilbud, hvis behovet skulle opstå undervejs. Det kunne for eksempel være i form af netværksgrupper eller samtalegrupper, hvor egne børn kunne møde andre i lignende situationer. Dette forslag kommer på baggrund af denne udtalelse:

*” [ ...] jeg vil nok ændre mest på det er, det der er med at have muligheden for at kunne snakke med andre om det. Fordi jeg føler bare jeg kunne ikke rigtigt tillade mig at sige noget til min forældre omkring deres arbejde, fordi det er jo bare deres arbejde.” (Interview Mike).*

Egne børn kan være udsat for voldsomme hændelser/oplevelser, og i så fald vil det være oplagt at kunne blive henvist til

en psykolog med individuelle samtaler. Jeg vil ikke udelukke, at andre tiltag vil have en bedre effekt, eller at der foreligger andre tilbud, som det vil give mening at kunne udbyde til egne børn i tilfælde af mistrivsel i plejefamilien.

Det tredje tiltag vil være øget fokus på og indførelse af supervision med plejeforældres egne børn, hvorfor det ville være nemmere at følge børnenes trivsel og forsøge at forebygge. Egne børns oplevelser med supervision og mødet med socialrådgivere er, at de få gange eller aldrig har snakket med dem (Pedersen, 2022):

*”Jeg synes virkelig, de har scigtet os alle sammen - ved ikke at tilbyde terapi, ved ikke at tilbyde os supervision, ved ikke at altså inkludere os” (interview Freja).*

*”Nej aldrig, men de har været der tit [ ...] der er aldrig nogen, der har snakket med mig og det har jeg også spurgt min mor om nogle gange: ”skal de ikke snakke med mig?”. Nej, de skal snakke med din plejesøster, nå okay fint nok” (Interview Liv).*

Supervisionen har ikke været tilbudt disse informanter, hvorfor informanterne i deres voksenliv stiller spørgsmål til, hvorfor de ikke skulle inddrages i, hvordan det gik i familien. Antages det, at egne børn er selvstændige aktører, som udfører relationelt arbejde i plejefamilien og dermed har en indvirk-

ning på, om indsatsen bliver vellykket eller ej, så bør der være mere fokus på supervision til egne børn.

Det sidste og fjerde tiltag handler om at forberede plejeforældrenes egne børn, før plejebarnet ankommer til familien. Det kunne for eksempel være i form af undervisning eller samtaler, der kunne hjælpe børnene og deres forståelse af, hvad det vil sige at blive en plejefamilie. Ifølge en undersøgelse er det vigtigt, at egne børn er involveret i beslutningen om at blive en plejefamilie, og at der bliver sørget for, at barnet bliver informeret løbende (Höjer et al., 2013).

Det vil derfor være relevant at have det for øje, at egne børn i højere grad skal inddrages i processen op til, at plejebarnet ankommer til familien.

Det er et område med mange aktører, som i samspil skal få indsatsen til at lykkes, hvorfor der vil opstå dilemmaer, der kan være flere løsninger på. Herudover er anbringelser i en plejefamilie et godt redskab, som egne børn bestemt ser en stor værdi i, og informanterne påpeger, at de har stor respekt for deres forældres arbejde, uanset hvilke oplevelser de har haft i barndommen (Pedersen, 2022). Det er altså ikke en kritik af selve indsatsens formål, men et ønske om at forbedre kvaliteten og skabe en udvikling på området, hvor alle aktører inddrages. Hertil må det tilføjes, at informanternes oplevelser er så individuelle og forskelligartede, at det ikke vil kunne løses med en generel handlingsplan, men der bør tages højde for de individuelle tilfælde.

## LITTERATUR

**Bryderup, I. M., Engen, M. og Kring, S.** (2017). *Familiepleje i Danmark*. 1. udgave. Klim.

**Bryderup, I. M.** (2017). Del I: Familiepleje i et historisk og socialpolitisk perspektiv. I Bryderup, I. M., Engen, M. og Kring, S. (2017). *Familiepleje i Danmark*. 1. udgave. Klim.

**Bryderup, I. M., Engen, M. og Kring, S.** (2017). Del VI: Resultater af undersøgelsen blandt almindelige familieplejere. I Bryderup, I. M., Engen, M. og Kring, S. (2017). *Familiepleje i Danmark*. 1. udgave. Klim.

**Hutchinson, G. S. og Oltedal, S.** (2019). *Teoretiske perspektiver i socialt arbejde*. 1. udgave, 1. oplag. Hans Reitzels Forlag

**Höjer, I.** (2007). Sons and daughters of foster carers and the impact of forstering on their everyday life. *Child & Family Social Work*, 12 (1), 73-83.

**Höjer, I., Sebba, J. & Luke, N.** (2013). *The Impact of Fostering on Foster Carers' Children*. Rees Centre for Research in Fostering and Education. University of Oxford.

**Jensen, C.** (2011). *Det kronisk syge barn og livet i familien*. 1. udgave, 1. oplag. Dansk Psykologisk Forlag.

**KL** (2009). *Familieplejehåndbogen*. 2. udgave, 1. oplag. KL.

**KL** (2020). *Udsatte børn - Nøgletal 2020*. 1. udgave, 1. oplag. KL

**Larsen, L. G.** (2008). *Egne børn - en bog om biologiske børn i familier med plejebørn*. 1. udgave, 1. oplag. Frydenlund.

**Nielsen, D. K.** (2019). Familien som arbejdsplads: Når plejefamilienes egne børn kommer følelsesmæssigt i klemme. I *Socialrådgiveren 06/19*.

**Pärja, M.** (2013). *Risiko- og beskyttelsesfaktorer*. Socialstyrelsen.

**Pedersen, L. W.** (2022). Må jeg godt sige noget? - En kvalitativ undersøgelse af plejeforældres egne børns oplevelser. Speciale. Aalborg Universitet.

**Sveigaard, M.** (2012). *Det usynlige liv: om at vokse op med plejebørn*. 1. oplag. Book on Demand.

**Twigg, R. og Swan, T.** (2007). Inside the Foster Family - What Research tells us about the Experience of Foster Carers' Children. *Adoption & Fostering*, 31 (4), 49-61.



