

SOCI. ALRÅ DGIV EREN

DANSK SOCIALRÅDGIVERFORENING

07/23

GUIDE

Sådan kan du bruge
DS' vejledende sagstal



**SOCIALRÅDGIVERE
KÆMPER MOD
MENINGSLØSE
BESPARELSER**

TEMA: Kommunal velfærd under pres

INDDRAGELSE OG TILLID

Mit bedste og værste
møde med en socialrådgiver

8

"De unge vil gerne have hjælp, og det må gerne være nemt"

Som sundhedskonsulent i Ungeprojektet i Roskilde Kommune, drejer Anne Kragh Andersens arbejdsliv sig om forebyggelse. Det involverer både duplokodser, penisattrapper og en konstant opdatering på, hvad der rører sig blandt de 18 - 20-årige.



Foto: Lisbeth Holten

TEMA: KOMMUNAL VELFÆRD UNDER PRES

SOCIALRÅDGIVERE KÆMPER MOD MENINGSLØSE BESPARELSER

I mange kommuner har besparelser på det sociale område været en del af budgetforhandlingerne, og det har ramt både indsatser og socialrådgiverstillinger.

I Svendborg Kommune stod fem fremskudte socialrådgivere i sparekataloget. Socialrådgiverne tog kampen op og vandt - besparelserne blev taget af bordet.

16



26

"Vi har brug for, at vores nye fagfæller hurtigst muligt får den faglige til, for at de kan stå på egne ben, afhjælpe spidsbelastninger og være kun, hvis de får #engodstart."

Ditte Brøndum, næstforkvinde, Dansk Socialrådgiverforening

32

"Alt står og falder altid med et andet menneskes vurdering?"

Hvad er der på spil i mødet mellem socialrådgiver og borger? William Korte er en af tre borgere, som fortæller om deres bedste og værste oplevelse med en socialrådgiver.

Foto: Lisbeth Holten

38

"Vi er støddæmpere i en travl hverdag"

Vivi Maria Andersen, socialrådgiver i Kriminalforsorgen, Nyborg Statsfængsel

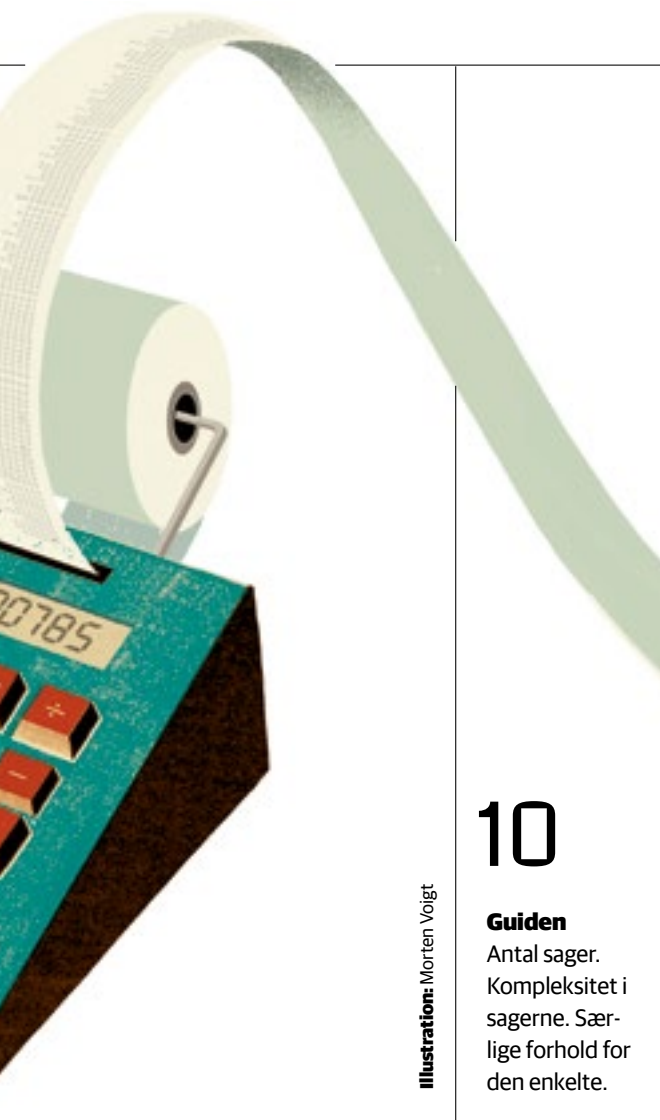


Illustration: Morten Voigt

10

Guiden

Antal sager. Komplexitet i sagerne. Særlige forhold for den enkelte.

ballast, viden og kunnen, der skal ligeværdige kollegaer. Det sker



Foto: Hung Tien Vu

Kontakt redaktionen på
redaktionen@socialraadgiverne.dk

- 04 NYT FRA DS**
- 06 SOCIALT NYT**
- 08 MEDLEM NR.**

"De unge vil gerne have hjælp, og det må gerne være nemt."

10 GUIDEN

Sådan kan du bruge DS' vejledende sagstal.

15 BØGER

16 TEMA: KOMMUNAL VELFÆRD UNDER PRES

Socialrådgivere kæmper mod meningsløse besparelser

De fem fremskudte socialrådgivere i Svendborg Kommune stod i sparekataloget for budget 2024. De tog kampen op og vandt - besparelserne blev droppet.

20 PROTESTER LANDET RUNDT

Landet rundt har socialrådgivere protesteret mod besparelser. Tjek Danmarks kortet og se, hvordan det er gået i udvalgte kommuner.

23 HÅRDE PRIORITERINGER PRESSER DEN BORGERNÆRE VELFÆRD

Hvad er op og ned i kommunernes økonomi, og hvilket velfærdssamfund ser vi ind i? Det giver ekspert nogle bud på.

26 LEDER

En god start for os alle.

26 MIN MENING

27 REGIONSLEDER

Velkommen til virkeligheden.

27 PRAKSISKLUMMEN

"Der er meget, vi skal have styr på."

28 JURA

Vil forenklet vejledning af borgere om rettigheder og pligter styrke retssikkerheden?

29 DEBAT

Forklar forsinkelsen.

29 MIT ARGUMENT

Lavere ydelse kan medføre mere angst og depression.

30 ANALYSE

Digitalt skærmbrug blandt unge betyder, at hver tredje af de unge savner at se vennerne fysisk.

32 BEDSTE OG VÆRSTE OPLEVELSE

Tre borgere fortæller om deres bedste og værste oplevelse med deres socialrådgiver.

37 KULTUR

38 REFLEKSION

"Vi er støddæmpere i en travl hverdag."

39 KONTAKT

39 KALENDER



Dansk Socialrådgiverforening

Udgives af Dansk Socialrådgiverforening, Tolbodgade 19 B, 1253 København K, telefon 7010 1099, ds@socialraadgiverne.dk, www.socialraadgiverne.dk **Ansvarshavende redaktør** Signe Færch, sif@socialraadgiverne.dk **Redaktør** Susan Paulsen, sp@socialraadgiverne.dk **Journalister** Sofie Mehl Augustesen, sma@socialraadgiverne.dk Bjarke Hartmeyer Christiansen, bhc@socialraadgiverne.dk, Lærke Øland Frederiksen, lof@socialraadgiverne.dk **Layout** Signe Ida Christiansen, sic@socialraadgiverne.dk **Annøncer** til Socialrådgiveren, Socialraadgiverjob.dk og Dansk Socialrådgiverforenings nyhedsbrev tegnes af: Media-Partners, telefon 29 67 14 36, www.Media-Partners.dk/medier **Stillingsannoncer** marianne@media-partners.dk **Tekstsideannoncer** joergen@media-partners.dk **Deadline** for annoncer til 8-2023 er 29. november 2023 **Forside:** Morten Voigt **Tryk Stibo Årsabonnement** 910 kr. inkl. moms. Løssalg 70 kr. pr. nummer plus forsendelse **Socialrådgiveren udkommer** 8 gange om året. Dette nummer udkommer 14. november 2023. Artikler og indlæg er ikke nødvendigvis udtryk for organisationens holdning. **Kontrolleret oplag:** 19.017 **Trykt oplag:** 19.100 **ISSN** 0109-6103

MIT YNDSLINGSORD

Sprog har magt. Derfor skal vi bruge det med omtanke. Har du et **yndlings- eller hadeord** så skriv til os på ord@socialraadgiverne.dk



Sissal Frisdahl

Socialrådgiver, netværkskonsulent og tillidsrepræsentant, Borgercenter Børn og Unge, Valby-Vesterbro, Københavns Kommune
Hendes yndlingsord er:

YDMYGHEDE

Noget af det vigtigste for os som socialrådgivere er at være ydmyg i mødet med mennesker. Vi skal være ydmyge, når vi får, og nogle gange "kræver", et meget personligt indblik i deres liv, og vi skal være ydmyge i forhold til, at mennesker prøver at gøre deres bedste ud fra deres forudsætninger, som nogle gange ligger langt fra vores egne.

Jeg har det svært med, at vi som fagprofessionelle nogle gange gør menneskers udfordringer til et karaktertræk. Eksempelvis at et menneske begår en kriminel handling, men ikke er kriminel. Vi skal huske ydmygheden og respekten i mødet.



Tryksag
5041 0004



Printet på
anvendt papir
FSC® C012076

Arbejds miljø

NYE VEJLEDENDE SAGSTAL

Dansk Socialrådgiverforenings hovedbestyrelse har opdateret de vejledende sagstal. På flere områder er det anbefalede antal sager sat ned.

Ny lovgivning, nye opgaver og funktioner, mere komplekse sager, flere samarbejdspartnere. Socialrådgivernes praksis udvikler sig, og Dansk Socialrådgiverforenings vejledende sagstal for de forskellige områder, socialrådgiverne arbejder på, følger med.

De vejledende sagstal bliver til på baggrund af en undersøgelse blandt tillidsrepræsentanterne, der dels indhenter det aktuelle sagstal blandt deres kollegaer, og dels vurderer hvad et passende sagstal på deres område ville være.

Som noget nyt er børnefamilieområdet og børnehandicapområdet slået sammen og får et fælles vejledende sagstal. Det samme er tilfældet for voksenhandicapområdet og voksenpsykiatriområdet.

Se de nye vejledende sagstal på socialraadgiverne.dk/sagstal og læs, hvordan du kan bruge dem i guiden side 10.



Vi hører stadig om familier, der kæmper for at få økonomien til at hænge sammen, som har svært ved at få råd til ordentlige måltider, betale regninger og som ikke har haft råd til børnenes fritidsaktiviteter.

Åbent brev til regeringen om børnefattigdom fra Dansk Socialrådgiverforening og 22 andre organisationer fra netværket 'Børn i fattigdom - Nej tak'

Tilbageblik

SÅDAN SKREV VI I SOCIALRÅDGIVEREN 3/4-1973:



1973: Har vi brug for tillidsmænd på vore arbejdspladser? Vi forestiller os, at en tillidsmandsordning vil medføre, at arbejdsgiveren i større udstrækning end i dag bliver nødt til at indgå i konkret samarbejde med det menige personale – den menige socialrådgiver – i f.eks. spørgsmål om ansættelse og afskedigelse, kompetence, arbejdsfordeling samt institutionens arbejdsform og opbygning i øvrigt. Denne forestilling er naturligvis ønsketænkning, men vi tror, at en tillidsmandsordning kan gøre det lettere at få disse forhold gennemført.

2023: I september var 540 socialrådgivere tillidsrepræsentant på deres arbejdsplads. DS har sin egen TR-uddannelse, som klæder TR på til opgaven. Der bliver uddannet fem hold TR om året, hvor deltagerne følges ad på det samme hold under hele grunduddannelsen.

OK21

NU STIGER LØNNEN IGEN

Hvis du er offentligt ansat, kan du på din lønseddel for oktober se en lønstigning. Den er et resultat af OK21. I hele overenskomstperioden er månedslønnen for en gennemsnitlig lønnet socialrådgiver i en kommune steget med i alt 2.276 kroner. Det er alle løndelev, der stiger, såvel grundløn og andre centralt aftalte løndelev, samt lokalt aftalte varige tillæg.

God start

2.152 UNDERSKRIFTER FOR INTRO OG MENTOR

2.152 socialrådgivere og socialrådgiverstuderende har skrevet under på, at nyuddannede skal have en god start med ret til intro, mentor og færre sager i starten af deres arbejdsliv. Socialrådgivernes forkvinde, Signe Færch, bruger underskrifterne til at lægge pres på politikerne og arbejdsgiverne i trepartsforhandlingerne og frem mod overenskomstforhandlingerne til næste år.

Digital chikane

REGERINGEN VIL BEGRÆNSE AKTINDSIGT

En måned efter det åbne brev fra Dansk Socialrådgiverforening og en række andre fagforbund med en opfordring til at beskytte offentligt ansatte bedre mod digital chikane, lover justitsminister Peter Hummelgaard (S) nu at fremsætte et lovforslag, der vil begrænse retten til aktindsigt i rent personlige og personale-mæssige oplysninger.

Benyt dit PlusKort, og få rabat hele vinteren

– se alle rabatterne på pluskort.dk

PlusSport.

Shop alt indenfor sneakers og styles, sportstøj, sportssko og tilbehør hos adidas med rabat.

25%



PlusHerretøj.

Shop populære brands såsom Lindbergh, Martinique og JBS på toejeksperten.dk og i udvalgte butikker landet over.

4%

TØJ|eksperten

PlusMode.

Få rabat på gavekort til Zalando, og brug det oveni udsalg og kampagner på tøj, sko og andet fra flere tusinde brands.

10%



PlusFritid.

I Friluftsland finder du et kæmpe udvalg af beklædning og udstyr til friluftslivet fra nogle af verdens førende outdoorbrands.

9%



PlusBriller.

Benyt alle Synoptiks gode tilbud, og få 5% PlusKort rabat oveni. På ikke nedsatte varer får du 20% på normalprisen.

5-20%



PlusPolo.

U.S. Polo Assn. forener det sporty og det sofistikerede i alt fra klassiske poloer og skjorter til kjoler og stilfuldt overtøj.

30%




Dansk Socialrådgiverforening

PlusKort.

Der tages forbehold for trykfejl og ændrede rabattalere. Læs vilkår og betingelser for rabattalere på pluskort.dk

Skal du have en ekstra julegave i år?

Spil med i PlusKort julekalenderen fra 1. december og frem til jul, og vind skønne præmier fra PlusKorts samarbejdspartnere.

Åbn lågen, svar rigtigt på spørgsmålet, så er du med i dagens lodtrækning. Samtidig, samler du lodder og øger chancen for at vinde årets hovedpræmie - et gavekort til Apollo Rejser på 20.000 kr.

PlusKort donerer 1 kr. pr. deltager i julekalenderen til Dansk Folkehjælps Julehjælp, så spil med og støt samtidig en god sag.



Tilmeld dig nu!



Kontanthjælp

SYSTEMET BLIVER ENKLERE - MEN FATTIGDOMMEN BESTÅR

Der er forskellige forbedringer for socialrådgiverne og borgerne i de nye aftaler om kontanthjælp. Men de lave ydelser cementeres, udsatte unge mister et væsentligt beløb, og tusindvis af mennesker sendes ned på den absolut laveste ydelse.

Regeringen har indgået en række aftaler om kontanthjælpsområdet, der gør systemet mere enkelt ved for eksempel at afskaffe 225-timersreglen.

- Det er til gavn for borgerne, og det letter den administrative del af socialrådgivernes arbejde, når vi ikke længere skal matche borgerne med et hav af knopskudte ydelser og kontrollere efter komplekse regler, siger Signe Færch, forkvinde for Dansk Socialrådgiverforening.

Der indføres også en afklaringsret, som Dansk Socialrådgiverforening har kæmpet for i mange år. Men til gengæld cementeres de lave ydelser, tusindvis af borgere rykkes ned på den absolut laveste ydelse, og udsatte unge mister et stort beløb.

- Det er dybt kritisabelt, og det vil ikke bringe borgerne tættere på arbejdsmarkedet, for fattigdom spænder ben for socialrådgivernes arbejde med borgernes udfordringer, siger hun.



Hver ottende elev afsluttede 9. klasse uden at bestå dansk og matematik i 2023, viser en analyse fra Arbejderbevægelsens Erhvervsråd.

Psykiatriløft

400 MIO. KR. TIL PSYKIATRIEN

Psykiatrien kan se frem til et markant økonomisk løft til næste år. I 2024 vil regeringen øremærke i alt 400 millioner kr. ekstra til området til en række konkrete initiativer. Pengene skal blandt andet bruges på at styrke kapacitetsopbygningen i regionernes børne- og ungdomspsykiatri, der skal udvikles en basisbehandlingspakke og en model for en tryk opfølgning efter endt forløb. Derudover skal der oprettes en national psykiatrisk akuttelefon, og der afsættes midler til at øge trygheden og sikkerheden for medarbejderne i psykiatrien.

Uden job eller uddannelse

OVERREPRÆSENTATION AF UNGE MED HANDICAP

Personer med handicap er stærkt overrepræsenterede i gruppen af unge, der hverken er i job eller i gang med en uddannelse. Det viser rapporten 'Handicap og beskæftigelse 2022', som VIVE har udgivet. 4 ud af 10 af de unge mellem 16-29 år, som ikke er i beskæftigelse eller under uddannelse, har et handicap. Rapporten viser samtidig, at mere end hver fjerde person med personaleledelse er betænkelig ved at ansætte en person med handicap, selv om vedkommende er i stand til at varetage jobbet på almindelige vilkår.

Nyt værktøj

OPDAG DIGITAL MENNESKEHANDEL

Menneskehandel foregår i stigende grad online og ved brug af teknologi. Eksempelvis får mange bagmænd kontakt med deres ofre over nettet og overvåger dem senere via GPS eller kameraer. Center mod Menneskehandel har derfor udviklet værktøjet 'Teknologifaciliteret menneskehandel - Røde flag' om de typiske tegn på menneskehandel, der foregår ved brug af teknologi.

Find værktøjet på cmm.dk

Psykiatri

FLERE SKAL TILBYDES AFKLARINGSPLADSER

Folketinget har besluttet, at der i højere grad skal tilbydes afklaringspladser til borgere, der befinder sig i overgangen mellem den regionale psykiatri og socialpsykiatrien. En undersøgelse af eksisterende ordninger viser, at ro og restitution samt et godt samarbejde mellem region og kommune er centralt for disse tilbud.

Ny vidensplatform

SOCIAL.DK ERSTATTER VIDENSPORTALEN

Fra årsskiftet 2024 vil det ikke længere være muligt at tilgå Vidensportalen.dk. Det skyldes, at Social- og Boligstyrelsen har lanceret en ny vidensplatform, social.dk, som skal give indblik i udviklingen på socialområdet ved at præsentere data og aktuel socialfaglig viden på en let tilgængelig måde.

For dig og jer, der ønsker udvikling og fornyelse i det sociale arbejde



Supervisionshuset har samlet en gruppe erfarne og højt specialiserede supervisorer i København og vest for Storebælt. De er klar til at hjælpe dig, dine kolleger og din organisation med at skabe kvalitet og trivsel i arbejdet med menneskelig velfærd og udvikling.

Vi superviserer enkeltpersoner og grupper – både inden for og på tværs af fag, og vores supervisorer møder dig med professionel indsigt og et godt overblik. Vi tilbyder også online supervision til enkeltpersoner og grupper, så du kan få supervision lige dér, hvor det passer dig bedst, og den geografiske afstand til supervisor ikke har nogen betydning.

Ring til Jakob Hassing på 88 93 00 01 eller læs mere på supervisionshuset.dk

PROFESSIONELT
OG MENNESKELIGT
OVERSKUD

SUPER
VISIONS
HUSET

CV

Anne Kragh Andersen,
41 år, Roskilde

2020 -

Sundhedskonsulent i Ungeprojektet, som er et partnerskab imellem alle ungdomsuddannelser i Roskilde og kommunens sundhedscenter.

2012-2020

Socialrådgiver/studievejleder, Frederiksberg Kommune

2008-2012

Jobkonsulent, Rudersdal Kommune Jobcenter

2008

Socialrådgiver, Den sociale Højskole, København



”
De unge lytter mest til unge, så det er vigtigt at få dem til at snakke sammen.

Anne Kragh Andersen, socialrådgiver

”De unge vil gerne have hjælp, og det må gerne være nemt”

Anne Kragh Andersens arbejdsliv drejer sig om unge og om forebyggelse. Det involverer både duploklodser, penisattrapper og en konstant opdatering på, hvad der rører sig blandt de 18-20-årige.

Af Mette Mørk
Foto: Lisbeth Holten

HUN HAR SVARET på alt fra, om det er rigtigt, at man kan blive blind af at onanere, om morfinlignende stoffer egentlig er farlige – og om man skal forsørge et barn, man ikke ønsker, hvis man gør en pige gravid? Selv om spørgsmålene kan være stillet under dække af en joke, så tager hun dem altid alvorligt.

– Når nogen stiller et spørgsmål, så kommer det jo et sted fra. Så jeg svarer, så godt jeg kan.

Spørgsmålene kommer fra de unge, hun møder eksempelvis på gymnasier og erhvervsskoler, når hun sammen med sine kolleger tager rundt på ungdomsuddannelserne i Roskilde og fortæller om rusmidler, alkohol, sund seksualitet og trivsel – for at fremme trivslen blandt de unge og forebygge frafald på ungdomsuddannelserne.

Promillebriller og dialogspil

De er et lille sammentømret team bestående af socialrådgiver Anne Kragh Andersen, en sundhedsplejerske, der også er sexolog, og en fleks-

jobber – og sammen tager de rundt på 15 uddannelsesinstitutioner. Målet er at skabe dialog mellem de unge, og derfor er varevognen pakket med blandt andet forskellige dialogspil, duploklodser til at bygge en følelse, promillebriller, en penisattrap, sækestole, bannere og planter.

– En del af min stilling er også at være flyttemand, men det betaler sig. For når de unge kommer, udbryder de ofte: ”Wauw, det ser sjovt ud.”

Undervisningen begynder som regel med, at Anne Kragh Andersen og hendes kollega tager fat i flertalsmisforståelserne – og det kræver, at det lille team hele tiden er opdaterede på, hvad der rører sig blandt de unge.

– Vi fortæller for eksempel lige nu, at nej, nikotinen i snus er ikke bedre end den i cigaretter, og jo, du kan godt dø af for meget alkohol – og nej, man skal ikke have stukket en vatpind op i penis, hvis man skal testes for klamydia.

Sundhedseksperimentarium

Efter oplægget bliver de unge sat fri og kan gå på oplevelse i det sundhedseksperimentarium, Anne Kragh Andersen og kollegerne har bygget op.

– Vi kan godt stå og fortælle dem alt muligt, men unge lytter mest til unge, viser al erfaring. Derfor er det vigtige, at vi får dem til at snakke sammen.

Det lille unge-team efterlader også altid visitkort med kontaktinformationer, og ikke sjældent betyder det kontakt til en ung, der kæmper med spørgsmål om sin seksualitet, om ensomhed – eller om at ryge for meget hash. Den unge bliver ringet op og får måske et forløb på fem samtaler på sin egen skole.

– De unge vil gerne have hjælp, og det må gerne være nemt. Så jeg tager ud på eksempelvis gymnasiet og tager samtalen med ham, der har problemer med et hashforbrug, der er løbet løbsk.

Hun brænder for forebyggelsen blandt de unge.

– Da jeg var helt ung, oplevede jeg, at mange af mine kloge og cool venner røg ud i hashmisbrug, og det hele smuldrede for dem. Det gjorde et kæmpe indtryk på mig, og hvor jeg har oplevet, at voksne kan have svært ved at rykke sig, så er der faktisk håb, hvis man får fat i de unge tidligt. De er hurtige til at sige: Okay, så gør jeg det, du siger. Og så gør de det faktisk oftest. ♦

←
– Da jeg var helt ung, oplevede jeg, at mange af mine kloge og cool venner røg ud i hashmisbrug, og det hele smuldrede for dem, fortæller Anne Kragh Andersen.

SÅDAN KAN DU BRUGE DS' VEJLEDENDE SAGSTAL

Hvor mange sager kan en socialrådgiver have ansvar for? Tag udgangspunkt i de fem nedenstående tjekpunkter, når I sammen med jeres tillidsrepræsentant og arbejdsmiljørepræsentant går i dialog med ledelsen om et passende sagstal.

Redigeret af Susan Paulsen

Antal sager

- Udgangspunktet er en optælling af, hvor mange sager I hver især har, og hvordan det ser ud gennemsnitligt. Hvis der er stor forskel på, hvor mange sager I har – kan det så forklares sagligt?
- Sagstal opgøres som antallet af borgere, som den enkelte socialrådgiver har ansvar for. Der kan ske flere hændelser eller henvendelser i borgerens sag, men den tæller fortsat som én sag. Sager der varetages for fraværende kolleger tælles også med.

Kompleksitet i sagerne (sagstyngde)

- Det er vigtigt at have fokus på fordelingen af enkle, komplekse og meget komplekse sager. En overvægt af meget komplekse sager kan være en arbejdsmiljømæssig belastning, da det stiller høje krav til for eksempel overblik og koncentrationsevne.
- Meget komplekse sager kan også udfordre relationsarbejdet, da der typisk er meget på spil for borgeren, som derfor kan være mere bekymret, krævende, følelsespåvirket eller måske endda truende.

Særlige forhold for den enkelte

- Hvis en socialrådgiver er nyansat eller nyuddannet, bør sagstallet være lavere i en periode på cirka seks måneder, alt afhængig af den nye socialrådgivers forudsætninger og arbejdsopgavernes kompleksitet.
- Hvis socialrådgiveren er deltidsansat, under efteruddannelse eller tillidsvalgt, bør sagstallet nedjusteres.

'Uforudsete' hændelser

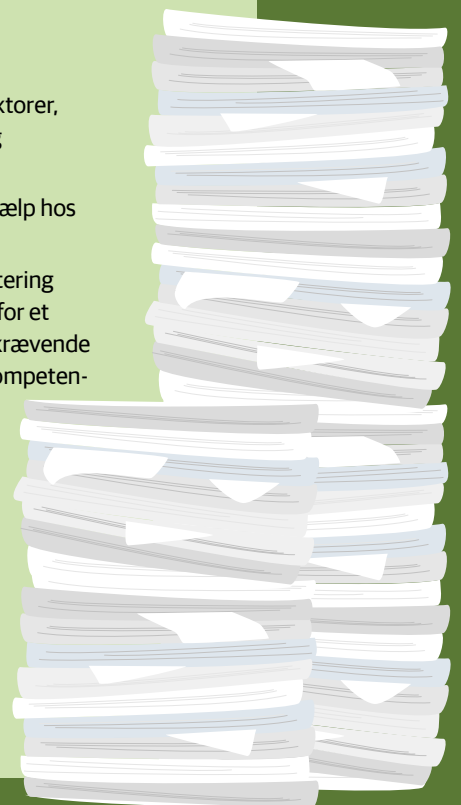
- Når der opstår begivenheder som sygdom, barsel og opsigelser, skal de tilbageværende socialrådgivere kunne overtage de overskydende sager. Det betyder typisk, at sagstallet for de tilbageværende stiger, og det kan sætte dem under et ekstra pres. Der kan være behov for at nedjustere socialrådgivernes sagstal – for eksempel ved at bruge vikarer.

Eksterne faktorer

- Vær opmærksom på eksterne faktorer, som den enkelte arbejdsplads og kommune ikke selv kan styre:
- Antallet af borgere, som søger hjælp hos kommunen.
- Ændret lovgivning og implementering kan i en periode medføre behov for et lavere sagstal afhængigt af, hvor krævende de nødvendige omstillings- og kompetenceudviklingsprocesser er.

Læs mere om sagskompleksitet og faktorer, der kan indvirke på sagstal, på socialraadgiverne.dk/sagstal.

Hent 'Dialogværktøj og tjekliste – hvad indvirker på sagstal?' på socialraadgiverne.dk/sagstal.



DS' vejledende sagstal bliver også brugt af medierne i forbindelse med historier om socialrådgivernes arbejde og af Arbejdstilsynet til inspiration for deres vurdering af arbejdsbelastningen.

Dansk Socialrådgiverforening har valgt at støtte medlemmer, ledere og de kommunale arbejdsgivere med anbefalinger om sagstal – for at bidrage til at sikre kvaliteten i det sociale arbejde. Det er nødvendigt i en hverdag, hvor der er et stort antal registrerings- og dokumentationsopgaver i hver sag, og hvor de offentlige myndigheder har stort fokus på service og bistand til borgerne.

Læs mere på socialraadgiverne.dk/sagstal



Inspiration til at drøfte sagstyngde

Kan man undgå, at én socialrådgiver har ansvar for 25 meget komplicerede og tidskrævende sager, mens en anden har ansvar for 25 enkle og knap så tidskrævende sager?

På nogle arbejdspladser måler man kompleksiteten i sagerne som et supplement til at drøfte sagstal. Formålet er at få et redskab til at styre visitation af sagerne for at opnå en mere ligelig og retfærdig fordeling af antal sager – og ikke mindst antallet af tunge og komplicerede sager blandt socialrådgiverne.

Læs mere på socialraadgiverne.dk/sagstal og klik ind på 'sagstyngde – sagskompleksitet'.

Et passende sagstal

- giver mulighed for at arbejde forebyggende og udvikle fagligheden.
- giver mulighed for at overholde deadlines og frister.
- giver rum til uventede og akutte opgaver.
- styrker relationsarbejdet med borgeren.
- betyder mindre overarbejde og mere tid til at holde pauser og restituere.
- sænker risikoen for stressbelastning og sygefravær.

FAKTA

DS' vejledende sagstal

- DS' vejledende sagstal er et udtryk for, hvor mange myndighedssager en socialrådgiver ansat 37 timer om ugen kan have ansvar for.
- Formålet med DS' vejledende sagstal er at give arbejdspladserne et redskab, som kan hjælpe med at planlægge med tilstrækkelige ressourcer og sikre kvalitet i arbejdet.
- Et passende sagstal kan dog ikke stå alene, da der er en række andre forhold, der spiller ind på, hvor mange sager, de enkelte socialrådgivere kan have.
- DS' vejledende sagstal kan derfor ikke bruges som en facitliste, men skal omsættes, så de passer til den konkrete arbejdsplads og de enkelte socialrådgivere.
- Brug DS' vejledende sagstal som inspiration til at tage beslutning om et loft eller en gennemsnitsnorm for sagstal. Det kan være en administrativ ledelsesbeslutning eller en politisk beslutning.



Dansk Socialrådgiverforenings hovedbestyrelse har netop revideret de vejledende sagstal. Det sker på baggrund af en undersøgelse blandt DS' tillidsrepræsentanter i kommunerne. Desuden har DS' faggrupper hjulpet med revisionen. Undersøgelsen viser, at DS' vejledende sagstal samlet set håndhæves på 53 procent af arbejdspladserne.

OVERBLIK OVER DS' VEJLEDENDE SAGSTAL

Dansk Socialrådgiverforening anbefaler vejledende sagstal for, hvor mange sager den enkelte socialrådgiver kan have ansvar for. Tjek også socialraadgiverne.dk/sagstal, hvor de vejledende sagstal udfoldes og nuanceres.

Redigeret af Susan Paulsen

Dansk Socialrådgiverforening anbefaler, at leder, tillidsrepræsentant og arbejdsmiljørepræsentant mindst en gang årligt drøfter socialrådgivernes sagstal og muligheden for at styre graden af belastning i arbejdet.

Har du for mange sager?

Hvis du oplever, at du har for mange sager eller ikke kan overskue flere nye sager, kan du bede din leder om hjælp til at **prioritere** i sagerne. Overvej, hvordan du kan **dokumentere**, at du er ved at drukne i sager. Har du for eksempel mange timer på flexen eller meget overarbejde, eller har du begyndende symptomer på stress? Foreslå din tillidsrepræsentant, din arbejdsmiljørepræsentant eller din leder, at I drøfter **arbejdsbelastning** og ideer til at håndtere det i klubben eller på et personalemøde.

Vejledende sagstal på:

Børneområdet:

Ca. 20-30 børn og unge pr. socialrådgiver.

Handicap-og psykiatriområdet:

Ca. 45-65 voksne borgere med handicap eller psykisk sygdom pr. socialrådgiver.

Beskæftigelsesområdet for ledige jobparate borgere over 30 år:

Ca. 35-55 jobparate voksne borgere pr. socialrådgiver.

Beskæftigelsesområdet for ledige aktivitetsparate borgere over 30 år:

Ca. 25-40 aktivitetsparate voksne borgere pr. socialrådgiver.

Beskæftigelsesområdet for ledige job- og uddannelsesparate borgere under 30 år:

Ca. 30-50 job- og uddannelsesparate unge borgere pr. socialrådgiver.

Beskæftigelsesområdet for ledige aktivitetsparate borgere under 30 år:

Ca. 25-40 aktivitetsparate unge borgere pr. socialrådgiver.

Sygedagpengeområdet:

Ca. 25-45 sygemeldte borgere pr. socialrådgiver.

Ressourceforløbsområdet:

Ca. 25-40 borgere med nedsat arbejdsevne pr. socialrådgiver.

Fleksjobområdet:

Ca. 25-50 borgere visiteret til fleksjob pr. socialrådgiver.

Integrationsområdet:

Ca. 35-50 flygtninge pr. socialrådgiver.

De aktuelle ændringer af DS' vejledende sagstal drejer sig om:

Børnefamilieområdet og børnehandicapområdet slås sammen til ét vejledende sagstal, og sagstallet på børnehandicapområdet sættes dermed ned til samme niveau som på børnefamilieområdet. Der forventes behov for endnu lavere sagstal efter Barnets Lov – herunder særligt fokus på krav om to socialrådgivere på de mest komplekse sager.

Voksenhandicapområdet og **voksenpsykiatriområdet** slås sammen til ét vejledende sagstal, og sagstallet sættes ned.

Aktivitetsparate over 30 år – sagstallet sættes ned.

Ressourceforløb, fleksjob og førtidspension – deles op i to områder:

Ressourceforløb, hvor sagstallet sættes ned.

Fleksjob har som noget nyt fået sit eget sagstal.

Læs 'Undersøgelse af sagstal i kommunale forvaltninger 2023' på socialraadgiverne.dk/publikationer

Hvad har DS med dit valg af bank at gøre?

5% i rente* på din lønkonto

Ud over de økonomiske fordele er vi en bank som alle andre. Du kan bruge os til det hele – fra lønkonto til investering. Alt fra opsparing til realkredit og rådgivning om boligkøb.

Vores rødder er i faglige fællesskaber

At tage ansvar for hinanden ligger i vores DNA. Lån & Spar tager klima, bæredygtighed og etik alvorligt. Godt hjulpet på vej af en engageret bestyrelse, som også ønsker at give medlemmer af DS særligt favorable vilkår.

Giver det mening?

Ring 3378 1976 – eller gå på lsb.dk/ds og book et møde.

*Sådan får du 5% i rente på din lønkonto

Du er medlem af DS og har afsluttet din uddannelse. Du samler hele din privatøkonomi hos Lån & Spar (LSBprivat®Løn er en del af en samlet pakke af produkter og services, som din økonomi kredittvurderes ud fra).

De 5% i rente er på de første 50.000 kr. på lønkontoen. Fra 50.001-500.000 kr. er renten 1,5%. Derefter er renten 2,5% på resten. Renten beregnes dagligt og tilskrives årligt. Rentesatserne er variable og gælder pr. 27. november 2023. Se alle vilkår på lsb.dk/medlemsvilkaar. Du behøver ikke flytte dine realkreditlån. Men evt. ændringer og nye realkreditlån skal gå gennem Lån & Spar og Totalkredit.

5%
på din
lønkonto

Lån & Spar er ejet af bl.a. DS. Det betyder jo ikke, at du absolut skal vælge os. Bare at det er en god ide lige at tjekke de fordele, du får som medejer.



Dansk Socialrådgiverforening

Lån & Spar

\$ 107 og \$ 108

Specialiserede botilbud

altiden



Leder du efter tilbud, der drager omsorg for udsatte voksne borgere, og hjælper dem med at skabe en meningsfuld tilværelse?

I ALTIDEN UNDERSTØTTER VI borgernes drømme, ønsker og selvbestemmelse gennem meningskabende mål og aktiviteter. Vi skaber, sammen med borgerne, et hverdagsliv med faste rutiner, aftaler og traditioner – med fokus på hjemlighed. Sammen med borgerne arbejder vi ud fra motivation og meningskabelse, da det er her kimen til forandring skabes.

ALTIDEN HAR BOTILBUD I HELE DANMARK – vores voksne tilbud er godkendt til borgere med:

- Psykiske vanskeligheder
- Intellektuel kognitiv forstyrrelse herunder udviklingshæmning
- Autisme
- Kriminalitet, personfarlig
- Dømt til retslige foranstaltning
- Udadreagerende adfærd

Der kan være medfølgende misbrug tilknyttet til ovenstående målgrupper

Kontakt os

Vores markedskonsulent er klar til at fortælle mere om vores tilbud til voksne udsatte borgere, samt hjælpe med at arrangere rundvisninger på vores tilbud herunder se de fysiske rammer og møde tilbudsledelsen.

Gitte Praastrup
81 80 66 88
gp@altidenekko.dk

Læs mere om Altiden

- Kvalitet og tilsyn
- Metoder og tilgange
- Sundhed og trivsel
- Altiden har også mange tilbud til børn og unge

Scan QR koden med kameraet





Ved du, hvad der står i panden på dig?

Lige nu søger Bauta Forsikring ildsjæle, entusiaster, team-players og alle mulige andre, som har lyst til at være med til bl.a. at uddele midler til berigende fællesskaber i dit lokalområde. Som medlem af Bauta Forsikring kan du nemlig stille op som delegeret og gøre en forskel sammen

med 70 andre ambassadører. Som delegeret får du stor indflydelse i LB Foreningen, som ejer Bauta Forsikring og passer på næsten 430.000 danskere på tværs af flere faggrupper. Læs alt om hvordan du stiller op på lbforeningen.dk

Bauta Forsikring – en del af LB Forsikring A/S, CVR-nr. 16 50 08 36, Farvergade 17, 1463 København K



Bauta Forsikring
En del af LB Forsikring



Potentialet udfoldes i fællesskaber

3 attraktive bo-former til mennesker med kognitive udfordringer

Autismespektrum forstyrrelser, ADD, ADHD, kromosom syndromer, mindre psykiatriske problemstillinger, personligheds- og adfærdsforstyrrelser, senhjerneskade og andre komorbiditeter.

Fra 15 - 35 år. §66. §107.

Uddannelse Afklaring og Beskæftigelse
STU. LAB. §103/104.

Kvalificerede medarbejdere, i et hjemligt og professionelt miljø.

www.ørnehøj.dk • mob. 5531 2500

Dokumentar



Dem der ikke tier
af Peter Øvig Knudsen
Gyldendal
332 sider, 300 sider

Det forfærdelige foregår

I sin nye bog bevæger journalist og forfatter Peter Øvig Knudsen ned i et mørke, hvor børnehjemsbørn igennem årtier blev udsat for seksuelle overgreb, mens de var i den danske stats varetægt. Flere af børnene har forsøgt at fortælle om overgrebene. "Et par af pigerne havde en dag samlet mod til at gå ned til den lokale politibetjent i Tarm for at anmelde overgrebene, men de var blevet afvist. Betjenten troede ikke på pigernes beretning. Han kendte jo selv

forstanderen, og en pæn mand som ham kunne aldrig finde på at gøre den slags."

I forbindelse med udgivelsen har forfatteren udtalt: "Det vigtigste budskab i bogen er, at det forfærdelige foregår, og at vi kun kan hindre det, hvis vi lytter til børnene og tror på det, de fortæller. Især seksuelle overgreb er svære at tale om, så dem, der har mod til at forsøge at betro sig til en voksen, skal man i den grad lytte til."

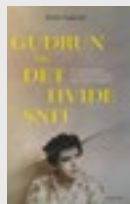
”
Betjenten troede ikke på pigernes beretning. Han kendte jo selv forstanderen, og en pæn mand som ham kunne aldrig finde på at gøre den slags.

Fagbog



Børneinddragelse i socialt arbejde
af Birgitte Schjær Jensen og Kresta Munkholt Sørensen
Samfundslitteratur
168 sider, 148 kr.

Familiekronike



Gudrun og det hvide snit
af Janne Aagaard
Gyldendal
272 sider, 250 kr.

Børnenes perspektiv

Forfatterne har samlet viden om børneinddragelse – herunder viden om moderne børnesyn, sagsbehandlingsprocessen, metoder og redskaber samt børns egne perspektiver på inddragelse.

Vi får indsigt i, hvilke faglige skridt socialrådgivere skal reflektere over, når børneinddragelse skal fremmes, og hvilke organisatoriske forudsætninger, der skal til for at lykkes med inddragelse på en børnevenlig måde.

Besværlige patienter

Gennem hele sin barndom har forfatteren besøgt sin moster Gudrun på et plejehjem og undret sig: Gudrun har været indlagt næsten hele sit liv, havde røde negle – og så var hun glad for mænd. Gudrun er en af flere tusinde danskere, der fik det hvide snit fra 1943 og 40 år frem. Længe efter andre lande stoppede med at benytte det hvide snit, fortsatte vi i Danmark. Især fik besværlige patienter snittet.

NARRATIVEPERSPEKTIVER

anne@narrativeperspektiver.dk

Østerbrogade 29 3sal
2100 København Ø
tlf 22160065

NARRATIV TRAUMEBEHANDLING

NÅR FLASHBACK & AKUTTE KRISER KRÆVER TILTAG

Kursus • 2 dage • 7. & 8. Dec. 2023 • København • Pris: 4.300 kr.
Undervisere: Cand. Psych. Anne Saxtorph

TAVLEBRUG - DET VISUELLE UDSYN

NÅR TAVLEN GØR FORSKELLEN FOR DIT ARBEJDE MED ANDRE

Kursus • 1 dag • 10. Nov. 2023 • København • Pris: 1500 Kr.
Underviser: Cand. Psych. Anne Saxtorph

FAMILIETERAPI UDDANNELSE 1. ÅR 2024

MED FAMILIENS RELATIONER OG RESPONSER I FOKUS

12 hele dage • opstart Marts, 2024 • København
Narrativ & responsbaseret uddannelse for dig som vil familiearbejde.

INTENSIVT NARRATIVT SAMTALEKURSUS FORÅR 2024

NARRATIV SAMTALEPRAKSIS BASIC - INTENTIVT TRÆNING

Kursus • 4 dage • 15-18 April 2024 • København • Pris: 5400,00 kr.
Underviser: Cand. psych. Anne Saxtorph

ALLAN WADE OG SHELLY DEAN

RESPONSBASERET PRAKSIS IFT VOLD OG OVERGREB

2 hele dage • 27-28 Maj 2024 • København • Pris: ukendt
Responsbaseret praksis for dig som ikke kender det, og dig som gør.

RESPONSBASERET INTENSIVT KURSUS

FOKUS PÅ RESPONSBASERET & NARRATIV SAMTALEPRAKSIS

Kursus • 5 dage • Hele 2024 • Hele landet - Købes af arbejdspladser
Underviser: Cand. psych. Anne Saxtorph

narrativeperspektiver.dk

SOCIALRÅDGIVERE KÆMP MOD MENINGSLØSE BESP

De fem fremskudte socialrådgivere i **Svendborg Kommune** stod i sparekataloget for næste års budget. **Socialrådgiverne tog kampen op**, skrev hørings svar, SoMe-opslag og mails til politikere med faglige argumenter. Nu er **besparelsen taget af bordet**, og den forebyggende indsats fortsætter.

Af Dorthe Kirkgaard Nielsen
Illustration: Morten Voigt

”**VI ER DEM**, der i samarbejde med almenområdet først opdager, når børnene udviser tegn på mistrivsel.”

”Vores spidskompetencer er at få samlet alle omkring barnet til en fælles indsats om at løfte trivselen hos barnet eller den samlede familie.”

”Når vi kommer i kontakt med en familie eller et barn, der mistrives, varetager vi meget ofte selve indsatsen. Dette betyder hurtig og tidlig forebyggende støtte og færre underretninger.”

”Vi er bekymrede for, hvor alle de børn og familier skal gå hen, når skoler, dagtilbud, sundhedsplejersker og familien selv ikke længere kan trække på os.”

Sådan lyder det blandt andet i det tre en halv siders hørings svar, som de fem fremskudte socialrådgivere i Svendborg Kommune indsendte, da funktionen som fremskudt socialrådgiver stod til at skulle nedlægges i forbindelse med næste års kommunale budget.

For i et job, hvor de hver dag hjælper og støtter skoler, dagtilbud og familier og reagerer hurtigt på alt fra skolefravær til selvskade, udadreagerende



DER BESPARER

Bag om temaet

Den kommunale velfærd er under pres som følge af den seneste økonomiaftale, besparelser på såkaldt 'administration' samt besparelser på 300 mio. kr. i jobcentrene for at medfinansiere den tidlige tilbagetrækning.

I mange kommuner har besparelser på det sociale område været en del af budgetforhandlingerne, som har ramt både socialrådgiverstillinger og indsatser.

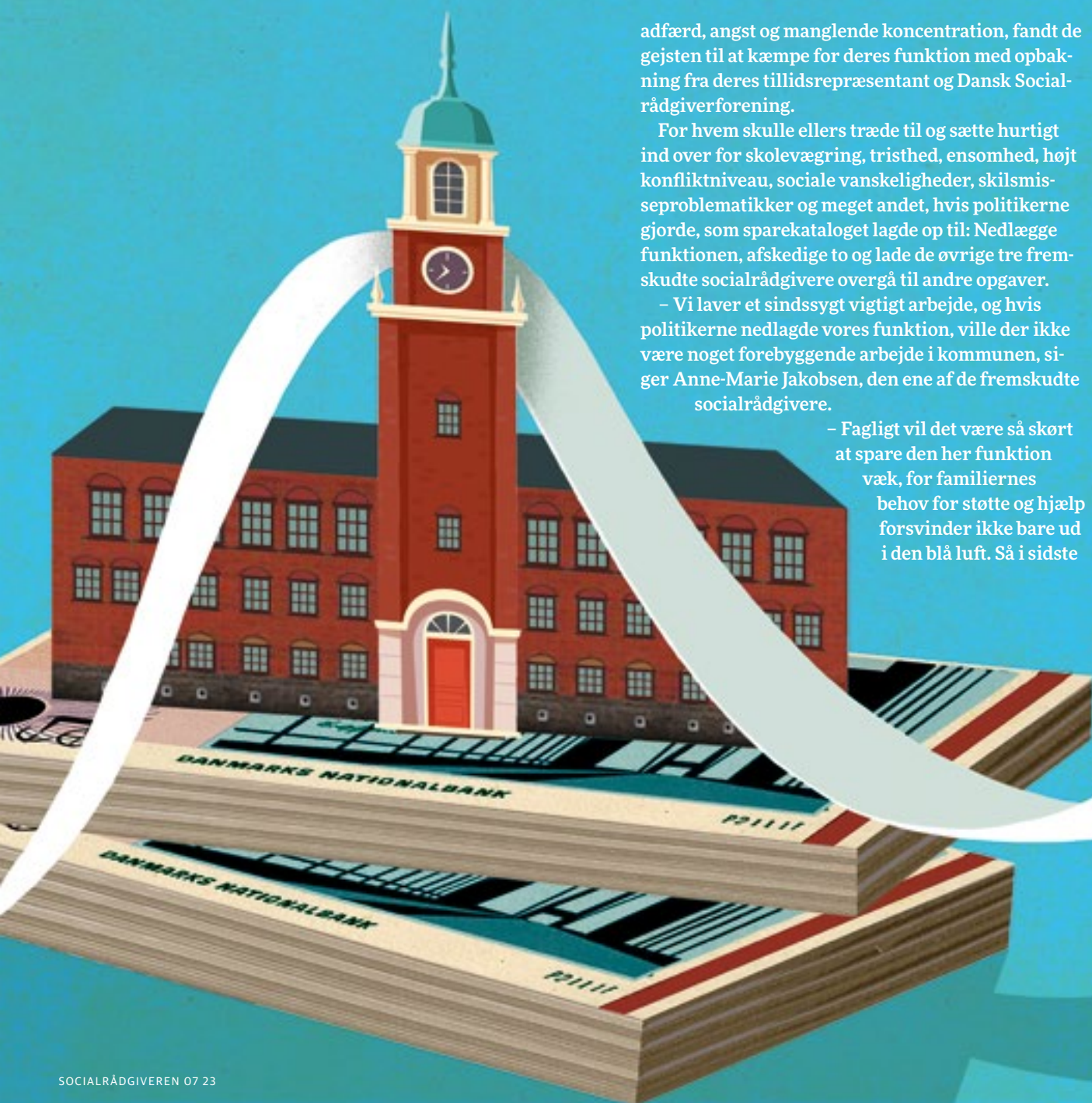
Den positive nyhed er, at socialrådgivere i en række kommuner har taget kampen op og med stærke socialfaglige argumenter er gået i dialog med politikerne om konsekvenser af spareforslagene. Og flere steder har politikerne taget forslagene helt af bordet eller sparet mindre, end de først havde planlagt.

adfærd, angst og manglende koncentration, fandt de gejsten til at kæmpe for deres funktion med opbakning fra deres tillidsrepræsentant og Dansk Socialrådgiverforening.

For hvem skulle ellers træde til og sætte hurtigt ind over for skolevægning, tristhed, ensomhed, højt konfliktniveau, sociale vanskeligheder, skilsmiseproblematikker og meget andet, hvis politikerne gjorde, som sparekataloget lagde op til: Nedlægge funktionen, afskedige to og lade de øvrige tre frem-skudte socialrådgivere overgå til andre opgaver.

– Vi laver et sindssygt vigtigt arbejde, og hvis politikerne nedlagde vores funktion, ville der ikke være noget forebyggende arbejde i kommunen, siger Anne-Marie Jakobsen, den ene af de frem-skudte socialrådgivere.

– Fagligt vil det være så skørt at spare den her funktion væk, for familiernes behov for støtte og hjælp forsvinder ikke bare ud i den blå luft. Så i sidste





ende bliver det ikke billigere for kommunen, supplerer Britta Kobberup, en af de andre fremskudte socialrådgivere.

Socialfaglige argumenter

Netop de socialfaglige argumenter har været deres motivation for at kæmpe mod besparelserne og gøre politikerne opmærksomme på konsekvenserne, hvis de nedlagde de fremskudte socialrådgivere.

– Hvis vi ender med ikke at være der, skal politikerne i hvert fald vide, hvad de gør, siger Britta Kobberup.

De fortæller begge om talrige situationer, hvor de har gjort en forskel. Om det er den fireårige dreng med udfordringer med at sove og have med nogen steder, fordi han taler grimt og ikke er til at få til at sidde stille. Barnet i 0. klasse, der stort set ikke har været i skole siden opstart, fordi barnet kun kan være der med sin mor, og både mor og barn har svært ved at sige farvel. Eller familien, hvor det ældste barn har massivt skolefravær, og moderen karakteriseres som usamarbejdsvillig, men hvor den fremskudte socialrådgiver får skabt en relation, hjælper moderen ind i samarbejdet og agerer livline, når det er svært, så både skolebarnet og børnehavebarnet kommer afsted om morgenen.

Erfaring som tillidsrepræsentant skaber mod

Allerede i marts forlød det, at de nok endte i sparekataloget. Med udsigt til store besparelser på det kommunale budget havde politikerne bedt forvaltningen om at lave et katalog med indstillinger til mulige besparelser – ved at skelne mellem lovgivningsmæssige skal-opgaver og så kan-opgaver. Dermed var

de fremskudte socialrådgivere i farezonen – uanset deres vigtige tidligt forebyggende arbejde.



Vi laver et sindssygt vigtigt arbejde, og hvis politikerne nedlagde vores funktion, ville der ikke være noget forebyggende arbejde i kommunen.



Anne-Marie Jakobsen, fremskudt socialrådgiver

På et teammøde den 8. juni fortæller ledelsen, at de fremskudte socialrådgivere bliver en del af sparekataloget. Ordlyden er ikke helt på plads, men beslutningen er taget.

Til næste teammøde fylder besparelsen alt, og de fem fremskudte socialrådgivere laver brainstorming om, hvad de kan gøre: Tage fat i lokalavisen, skrive opslag på sociale medier, kontakte Dansk Socialrådgiverforenings Region Syd.

Det sidste tager Anne-Marie Jakobsen sig af. Som tidligere tillidsrepræsentant falder det hende naturligt at tage fat i DS, og hendes erfaring derfra har også givet noget mod og gode kompetencer i kommunikation.

Den 3. juli deltager socialrådgivernes tillidsrepræsentant Inger Neye og regionsforkvinde Mie Vode Moll på et teammøde i Svendborg.

– Vi får hjælp til at skabe et overblik over, hvad vi kan gøre. Hjælper med det strategiske blik, og sammen laver vi en tidslinje for, hvornår det strategisk er bedst at gøre hvad, fortæller Britta Kobberup.

Drejebog

På mødet laver de i fællesskab en drejebog og aftaler, at der skal skrives hørings svar, opslag på sociale medier og en mail til samtlige politikere i Børn-, Unge- og Uddannelsesudvalget. Pressekontakt bliver også drøftet.

Høringsfristen er den 31. august, men allerede i begyndelsen af august laver Britta Kobberup et opslag på Facebook og Anne-Marie Jakobsen et på LinkedIn. Det var grænseoverskridende for dem begge, og de gjorde sig mange overvejelser, inden de lagde



Dine ytringer kvalificerer den offentlige debat. Hvis du er offentligt ansat har du vigtig viden om kvaliteten i velfærden og konsekvenserne af politikernes beslutninger. Og du har ret til at udtale dig på egne vegne – også om forholdene på din arbejdsplads – i eksempelvis hørings svar og debatindlæg, og hvor det ellers er relevant.

Læs mere om din ytringsfrihed på socialraadgiverne.dk/ytringsfrihed – og kontakt Dansk Socialrådgiverforening, hvis du er i tvivl om, hvad du i en konkret sag kan ytre dig om.

opslagene ud, og for eksempel undlod de bevidst at tage politikerne på Facebook.

For de ønskede ikke at lande i et stormvejr, de ikke følte sig rustet til, og i en tid med voldsomme besparelser frygtede de, at Facebook hurtigt kunne blive til en kamp mellem deres funktion og så potentielle skolelukninger. For lukninger af matrikler på nogle af skolerne var også en del af sparekataloget.

Reaktionerne var dog udelukkende positive, men selv om Anne-Marie Jakobsen taggede politikerne i sit LinkedIn-opslag, var der ingen respons fra politisk hold.

– Jeg havde forventet nogle reaktioner efter mit opslag, men der skete ingenting. Det var helt iskoldt, så ubehageligt, så mærkeligt, siger hun.

– Jeg ved ikke, hvad jeg havde forventet, men for os er der jo helt vildt meget på spil. Når man går til kamp på den måde, giver man noget af sig selv og lægger sin sjæl i det, supplerer Britta Kobberup.

Trykke ved at bruge deres ytringsfrihed

Mailen til politikerne blev timet i forhold til udvalgs-mødet den 16. august, så den blev sendt afsted seks dage før – med cc til deres ledelse på alle niveauer. Under hele forløbet har de haft opbakning fra deres nærmeste ledelse, og de har på den måde været tryk-ke ved at bruge deres ytringsfrihed.

Ud over en kvittering for mailen fra venstrepoliti-ker Mette Kristensen hørte de intet, men mailen af-fødte lige pludselig en masse spørgsmål blandt andet om, hvor mange familier, de hver især havde været i berøring med det seneste år, antal samtaler, hvilke problematikker og antal afsluttede forløb.

– Jeg tolkede det som, at politikerne havde spurgt hos ledelsen, og vi måtte i gang med et større arbejde, fortæller Britta Kobberup.

Som fremskudt socialrådgiver må de have fem sam-taler med hver familie, og de er hver især i kontakt med 85-90 familier om året.

Efter udvalgs-mødet den 16. august er de fremskud-te socialrådgivere ikke pillet ud af sparekataloget, så

Anne-Marie Jakobsen tager igen fat i Mie Vode Moll. Hun sætter gang i næste skridt – om at tage fat i medierne – og tager kontakt til DRP4 Fyn.

Samtidig kaster Anne-Marie Jakobsen og Britta Kobberup sig over at skrive hørings svaret. Selv om de to har været

i front i kampen mod besparelserne, er alt gjort i fællesskab, og flere af de fremskudte socialrådgivere har haft fat i deres samarbejdspartnere for at gøre dem opmærksom på besparelsen.

Opslagene på de sociale medier, mails og hørings-svar har alle sammen haft udgangspunkt i en brain-storm, de fem hver især lavede, om hvad de egentlig arbejder med i funktionen som fremskudt socialrå-d-giver, hvorfor de er vigtige, og hvilke konsekvenser det har, hvis den bliver nedlagt.

Hver især nedfældede de fem deres tanker, og så har Anne-Marie Jakobsen og Britta Kobberup skrevet det sammen. Det tog cirka fire timer at skrive hø-ringssvaret og to timer at skrive mailen. Et arbejde de lavede i fritiden. Mie Vode Moll hjalp med at stramme lidt op og konkretisere, og så har alle fem i sidste ende godkendt de udsendte ord.



Når man går til kamp på den måde, giver man noget af sig selv og lægger sin sjæl i det.



Britta Kobberup, fremskudt socialrådgiver

– Vi har arbejdet som et team, og der har været plads til det, hvis nogle ikke lige havde ressourcer eller gejst til at tage teten, for det kræver noget, siger Britta Kobberup.

Har gjort en forskel

Anne-Marie Jakobsen og Britta Kobberup tog også te-ten i forhold til et interview med DR P4Fyn. De sagde ja til at deltage i interview, og de nåede også at skaffe en familie, der gerne ville stille op. Indslaget blev dog aldrig lavet, for på udvalgs-mødet den 6. september bliver de fremskudte socialrådgivere pillet ud af sparekataloget.

– Det var en festdag, siger de begge.

De glæder sig over, at de gik til kamp for deres funktion. For var de fremskudte socialrådgivere blevet nedlagt, er de ikke i tvivl om, at der ville være kommet flere børn i dårlig trivsel, og at det ville ende med flere underretninger i Familieafdelingen.

Begge mener, det har gjort en afgørende forskel, at de gik på barrikaderne

FORSÆTTER SIDE 22



LANDET RUNDT HAR SOCIALRÅDGIVERE PROTESTERET MOD BESPARELSER

Socialrådgivere landet over har med opbakning fra deres tillidsrepræsentanter og Dansk Socialrådgiverforening i forbindelse med kommunernes budgetlægning **protesteret** mod besparelser på det sociale område - med stærke faglige argumenter. **På kortet** kan du se, hvordan det er gået i **udvalgte kommuner**.

Af Lærke Øland Frederiksen

Aalborg

Det forsås at lukke Ungerådgivningen for unge over 18 og spare fire socialrådgiverstillinger væk. Socialrådgivere og deres kolleger advare i et hørings svar og på de sociale medier imod besparelsen, inviterer politikerne på besøg i Ungerådgivningen, demonstrerer foran byrådsmødet, og besparelsen bliver taget af bordet.

Holstebro

På trods af hørings svar fra både medarbejdere og ledere på Familieområdet og et bekymringsbrev fra socialrådgivernes regionsformand, som også udtalte sig i P4 MidtVest, har politikerne valgt at skære antallet af

Syddjurs

Kommune var der lagt op til at spare 1.800.000 kroner årligt ved at nedlægge fire socialrådgiverstillinger i Center for Børn, Unge og Familier. I et hørings svar med overskriften 'Velkommen til virkeligheden' beskriver medarbej-

skole- og dagtilbudsrådgivere fra fire til to, der fremover skal dække alle dagtilbud og skoler i Holstebro Kommune.

Vardø

Socialrådgivernes fællestillidsrepræsentant fortæller i TV Syd, at socialrådgiverne indenfor voksenhandicap- og voksenpsykiatriområdet sidder med helt op til 150 sager. I et debatindlæg opfordres politikerne til at afsætte flere penge til området, og der blev i budgettet prioriteret en ekstra stilling til afdelingen og besluttet at arbejde efter en investeringstankegang, der skal mindske sagspressen og sikre rettidig indsats.

Viborg

I foråret blev der fyret 10 medarbejdere i Familieafdelingen. Det fik først et forældrenetværk til at skrive et debatindlæg. I efteråret gik Dansk Socialrådgiverforening sammen med lærerne, pædagogerne, psykologerne og FOA om at skrive til byrådet, der nu tilføjer Familieafdelingen 20,5 millioner kroner i 2024 og frem.

Odense

Socialrådgivernes regionsforkvinde har igennem flere år holdt møder med rådkvinden for Børn og Unge om sociale investeringer, og nu har byrådet afsat 4 millioner kroner til at reducere antallet af sager for socialrådgiverne på børnehandicapområdet ved at ansættes otte nye socialrådgivere.

Odsherred

Socialrådgiverne i Familieafdelingen gør i et brev til Børne- Unge- og Uddannelsesudvalget politikerne opmærksomme på, at de er for få ansatte og derfor ikke får handlet så tidligt og effektivt som de gerne ville. Politikerne tilføjer afdelingen 3 millioner kroner årligt i tre år til at nedbringe sagstallet.

Esbjerg

Socialrådgivernes fællestillidsrepræsentant og regionsforkvinde har holdt møder med formanden for Social og Arbejdsmarkedsudvalget og deltaget i borgermøde med udvalget. Politikerne endte med at tage besparelserne på medarbejdere i Voksen Myndighed af bordet og tilførte i stedet midler til borgernes indsats og til tre ekstra socialrådgivere i Voksen Myndighed.

Svendborg

Det foreslås at spare fem fremskudte socialrådgivere væk. Socialrådgiverne advarer i et høringsvar og på de sociale medier imod besparelsen, og den bliver taget af bordet.

Køge

På trods af et høringsvar fra alle socialrådgiverne i Køge og at socialrådgivernes fællestillidsrepræsentant på forsiden af Køge Dagblad har advaret om, at det vil gå ud over arbejdsmiljøet og borgernes retssikkerhed, har politikerne besluttet at spare 14 årsværk blandt socialrådgiverne på voksenspecialområdet.

... SOCIALRÅDGIVERE KÆMPER MOD MENINGSLØSE BESPARELSER

Efter besparelsen var taget af bordet, skrev Anne-Marie Jakobsen på LinkedIn:

"For en måned siden skrev jeg her, med stor bekymring for planlagte besparelser på det forebyggende område – nærmere betegnet en nedlæggelse af de fremskudte socialrådgivere i Svendborg Kommune. Den besparelse blev onsdag taget ud af besparelsesforslagene, hvilket betyder, at Svendborg Kommune fortsat vil kunne tilbyde forebyggende støtte, socialfaglig sparring, brobygning mellem dagtilbud/skoler og Familieafdelingen og meget andet. Jeg er lettet og glad for, at vores politikere kan se, at det ikke betaler sig at spare på noget så vigtigt som forebyggende arbejde – kæmpestor tak for



Vores viden er mere overordnet, så det betyder noget, at vi får saglige og gode høringssvar.

Maria Haladyn, næstformand (S) i Svendborg Kommunens Børn-, Unge- og Uddannelsesudvalg



det, Mette Kristensen, Henrik Nielsen, Maria Haladyn, Karl Magnus Bidstrup, Ib Knudsen og Rasmus Feldingbjerg Drabe."

Oplaget affødte både likes og opbyggende kommentarer fra politikerne. Fra venstrepolitiker Mette Kristensen med sæde i det politiske udvalg lød det:

"Mange tak for din hilsen. I udfylder en meget vigtig funktion i hverdagen for mange børn, familier, skoler og dagtilbud. Derfor glæder det mig også, at det lykkes at lade spareforslaget udgå. Fortsæt det gode arbejde!"

Større indsigt til politikerne

Også Maria Haladyn, socialdemokratisk næstformand i kommunens Børn-, Unge- og Uddannelsesudvalg, glæder sig over, at udvalget blev enige om at friholde de fremskudte socialrådgivere fra besparelser.

– Vi er glade for resultatet, for fremskudte socialrådgivere er en vigtig funktion, fordi de kan sætte noget hurtigt i gang og dermed få taget ting i opløbet, siger Maria Haladyn.

Hun roser medarbejdernes indsats for at gøre politikerne opmærksomme på vigtigheden af deres funktion.

– Vi kommunalpolitikere er jo bare lægfolk. Medarbejderne er de klogeste på, hvilke konsekvenser besparelser har. Selvfølgelig ved vi, at besparelser har konsekvenser, men vores viden er mere overordnet, så det betyder noget, at vi får saglige og gode høringssvar.

Skulle nogle medarbejdere være nervøse for at stå frem og tage fat i politikerne, vil Maria Haladyn gerne mane den bekymring i jorden. For i Svendborg oplever hun en generel holdning blandt politikerne om, at input fra medarbejdere er vigtige.

– For det kvalificerer os, og vi sætter alle sammen stor pris på medarbejdernes hverdagsindblik og ekspertise. I den her sag har både mail og høringssvar fra medarbejderne givet større indsigt i deres arbejde og vigtigheden af deres funktion, konstaterer Maria Haladyn.

Brug jeres fagforening

Regionsforkvinde Mie Vode Moll mener også, at det har gjort en forskel, at de fem fremskudte socialrådgivere gik til kamp for deres faglige sag. For i Svendborg lykkes det at få den faglige stemme i spil ved at levere ordentlige indspark og materiale til politikerne.

– Vores byrådspolitikere kan ikke vide alt om det sociale arbejde, vi laver, så det er vigtigt at få fortalt, hvad vi laver, og hvilken effekt det har. Vi kan ikke vide, hvilke beslutninger politikerne træffer, når de sidder med store besparelser, men vi kan sikre, at de gør det på et oplyst grundlag, og de er nødt til at kende konsekvenserne, siger Mie Vode Moll.

Selv om det kræver noget at gå ind i diskussioner om besparelser, opfordrer hun til, at andre socialrådgivere lader sig inspirere af sagen i Svendborg. Også i forhold til at række ud til Dansk Socialrådgiverforening.

– Brug jeres faglige stemme og tænk os ind. Det er netop i svære situationer, vi gerne vil bistå, og fagforeningen kan hjælpe – også når det gælder besparelser, pointerer Mie Vode Moll.



Det er netop i svære situationer, vi gerne vil bistå, og fagforeningen kan hjælpe - også når det gælder besparelser.

Mie Vode Moll, forkvinde, Dansk Socialrådgiverforenings Region Syd



EKSPERT: Hårde prioriteringer presser den borgernære velfærd

Mens kommunerne sparer på kernevelfærd, taler regeringen om skattelettelse, og at 'penge har vi mange af'. Hvad er op og ned i kommunernes økonomi, og hvilket velfærdssamfund ser vi ind i? Det giver ekspert i kommunernes økonomi Kurt Houlberg nogle bud på.

Af Susan Paulsen
Illustration: Morten Voigt

MENS REGERINGEN BEBUDER skattelettelse, oplever landets kommuner, at pengene ikke slår til. Kernevelfærden er under pres. Store dele af fagbevægelsen – inklusive Dansk Socialrådgiverforening – protesterer mod regeringens planer, for presset på velfærden rammer i sidste ende frontpersonalet – herunder socialrådgivere, når de ikke kan levere den velfærd og omsorg, som borgerne har brug for.

Lokalt har socialrådgivere i en række kommuner protesteret imod besparelser på det sociale område (se danmarkskortet side 20), og flere steder har kommunalpolitikere lyttet til socialrådgivernes faglige argumenter og taget besparelserne af bordet.

Det store regnestykke

Det ændrer ifølge Kurt Houlberg, der er professor og ph.d. ved Det Nationale Forsknings- og Analysecenter for Velfærd (VIVE), dog ikke ved det store billede af, at mange kommuner føler sig tvunget til at foretage nogle hårde prioriteringer, som presser den borgernære velfærd.

For selv om kommunerne har fået et løft på 1,4 milliarder kroner i den økonomiaftale, som KL har indgået med regeringen, og derudover 650 millioner kroner i forbindelse med regeringens finanslovsud-

spil, så rækker de godt to milliarder kroner ikke til at dække hullerne i kommunernes økonomi.

– Samlet set bliver der brugt flere penge på kommunal velfærd i 2024, men inflationen alene har givet en ekstraregning i kommunerne på 1,9 milliarder kroner, og så er de fleste af pengene allerede brugt. Hvis man derudover vil vedligeholde det aktuelle serviceniveau på velfærdsområderne, bliver det med ekstraudgifter på 1,2 milliarder kroner på børne- og ældreområdet ligesom udgifterne på det specialiserede socialområde, der sidste år er steget 1,5 milliarder kroner.

Han understreger, at selv om udgifterne til det specialiserede socialområde er steget med fire til fem milliarder kroner de seneste fem år, så er det ikke nødvendigvis et udtryk for, at den enkelte borger oplever, at servicen er blevet bedre.

– Der er flere borgere, som banker på kommunens dør på handicapområdet og børn- og ungeområdet. Herunder flere borgere med komplekse udfordringer og psykiatriske diagnoser. Og i tilknytning til det, så er der også stigende udgifter til de specialiserede botilbud.

Besparelser på 'administration'

Med økonomiaftalen for 2024 er det også aftalt, at kommunerne skal spare 700.000 millioner kroner på



udgifter til administration. Ifølge KRL (Kommuner-nes og Regionernes Løndatakontor) hører tre ud af fire socialrådgivere ansat i kommunerne under kategorien 'administration' og udgør dermed 16 procent af det administrative personale i kommunerne – selv om de i realiteten beskæftiger sig med borgernær velfærd som at tage ud og tale med anbragte børn og deres familier, hjælpe mennesker med handicap med at finde det rette sted at bo og følge den hjemløse til lægen.

Derfor var socialrådgivernes forkvinde Signe Færch allerede i foråret ude for at advare om, at regeringens besparelse på kommunernes administration på 700 millioner kroner fordelt på samtlige kommuner, kan få alvorlige konsekvenser for velfærden.

Og det er der ifølge Kurt Houlberg god grund til at advare om.



Der er flere borgere, som banker på kommunens dør på handicapområdet og børn- og ungeområdet.

Kurt Houlberg, professor, Vive

– Besparelserne på administration spiller helt sikkert en væsentlig rolle – sammen med de 300 millioner kroner, som kommunerne også skal spare på jobcentrene for at medfinansiere den såkaldte Arnepension – i forhold til det økonomiske pres, som opleves ude i kommunerne. Det er ikke nemt for de enkelte kommuner at finde besparelser på administration, selv om regeringen forsøger at få det til at lyde som om, at besparelserne rammer unødigt bureaukrati, hvor nogle skrankepaver sidder og udfylder en masse papirer og flytter dem fra den ene bunke til den anden.

– Men mange af de penge, som bliver brugt på såkaldt administration i kommunerne, relaterer sig til funktioner, som er nødvendige for at kunne levere velfærdsservice til borgerne. Det gælder både sagsbehandlere på jobcentre og socialrådgivere, som arbejder med at levere understøttende indsatser til udsatte familier. Ligesom nogle sygeplejersker og SOSU-assistenten tæller som administration, selv om de også understøtter aktiviteter på kernevelfærdsområdet.

SÅDAN BLIVER KOMMUNENS BUDGET TIL

- **Hvert år forhandler** regeringen og Kommunernes Landsforening en økonomiaftale, som er den overordnede ramme for kommunernes økonomi.
- **Den såkaldte budgetlov** har stor indflydelse på kommunernes økonomi. Som en konsekvens af loven er der indført et udgiftsloft for kommuner og regioner, samt økonomiske sanktioner, hvis udgiftsrammerne ikke overholdes fra år til år.
- **Hvis kommunerne som helhed** sætter skatterne mere op end tilladt af regeringen, bliver de økonomisk straffet, ved at der skæres i bloktilskuddet i budgetåret og de følgende tre år. Straffen rammer de kommuner, der har sat skatten op, hårdest, men alle kommuner bliver straffet.
- **Cirka to tredjedel af pengene** til de kommunale budgetter kommer fra borgerne via skatter og brugerbetaling. Resten kommer fra staten i form af bloktilskud, refusion og udligning kommunerne imellem.
- **Når kommunerne hvert år lægger nye budgetter**, får politikerne først et sparekatalog af forvaltningen, som viser, hvor det er muligt at spare. Politikerne diskuterer, hvor der skal spares og omprioriteres.
- **Den enkelte kommunes økonomiudvalg udarbejder** herefter et forslag til budget, som kommunalbestyrelsen efterfølgende skal behandle to gange med mindst tre ugers mellemrum, inden det kan vedtages.
- **Det er i perioden efter offentliggørelse af budgetforslaget**, at borgere, organisationer og ansatte kan afgive hørings svar. Høringsfristen er typisk i slutningen af august eller begyndelsen af september.
- **Derudover er der i løbet af de cirka ni måneder**, hvor kommunerne arbejder med budgetlægningen for det kommende år, flere muligheder for at komme med input til budgettet på de enkelte sektor- og opgaveområder. Det sker typisk via kommunens MED-hovedudvalg.
- **Kommunernes deadline** for at have budgetterne færdige er den 15. oktober.

Kilde: Kurt Houlberg

De 700 millioner kroner, som kommunerne samlet skal spare på 'administration', svarer til 7,1 millioner kroner i gennemsnit for den enkelte kommune.

Økonomisk spændetrøje

Kommunerne skal altså bruge ekstra penge på det stigende antal børn og ældre, hullet fra inflationen og de stigende udgifter på specialområdet – i alt cirka 4,6 milliarder kroner.

Og når kommunerne skal ud at spare på nuværende tidspunkt, handler det ifølge Kurt Houllberg for langt størstedelen af kommunerne ikke om, at de ikke har pengene, men at de ikke må bruge de penge, de har.

– Her spiller budgetloven en rolle, fordi den sætter et loft over, hvor mange penge kommunerne samlet set må bruge på service, og hvor mange penge de må bruge på anlægsinvesteringer som nye skoler, daginstitutioner eller plejeboliger til ældre.

Og på samme måde, som der er et loft over, hvor mange penge kommunerne samlet set må bruge på service og anlæg, så er der også et loft over, hvor meget kommunerne samlet må opkræve i skat. For begge aftaler gælder, at kommunerne bliver sanktioneret økonomisk – noget af straffen rammer den enkelte kommune, som ikke har overholdt aftalen, mens resten af straffen rammer kommunerne kollektivt, hvis de ikke overholder reglerne.

– Der er et sindrigt sanktionssystem koblet op på statens styring af kommunernes økonomi, og det sætter kommunerne i en økonomisk spændetrøje. Når det er sagt, så er der ingen tvivl om, at en væsentlig del af baggrunden for de stramme økonomiaftaler er, at regeringen vil undgå at puste nyt liv i inflationen, lige som den også ønsker at bruge penge på andre områder som klima, sundhed, psykiatri og forsvar.

Rammen for kommunernes økonomi i 2024 er stram, og Kurt Houllberg vurderer, at de kommende år også vil være præget af stramme kommunale budgetter.



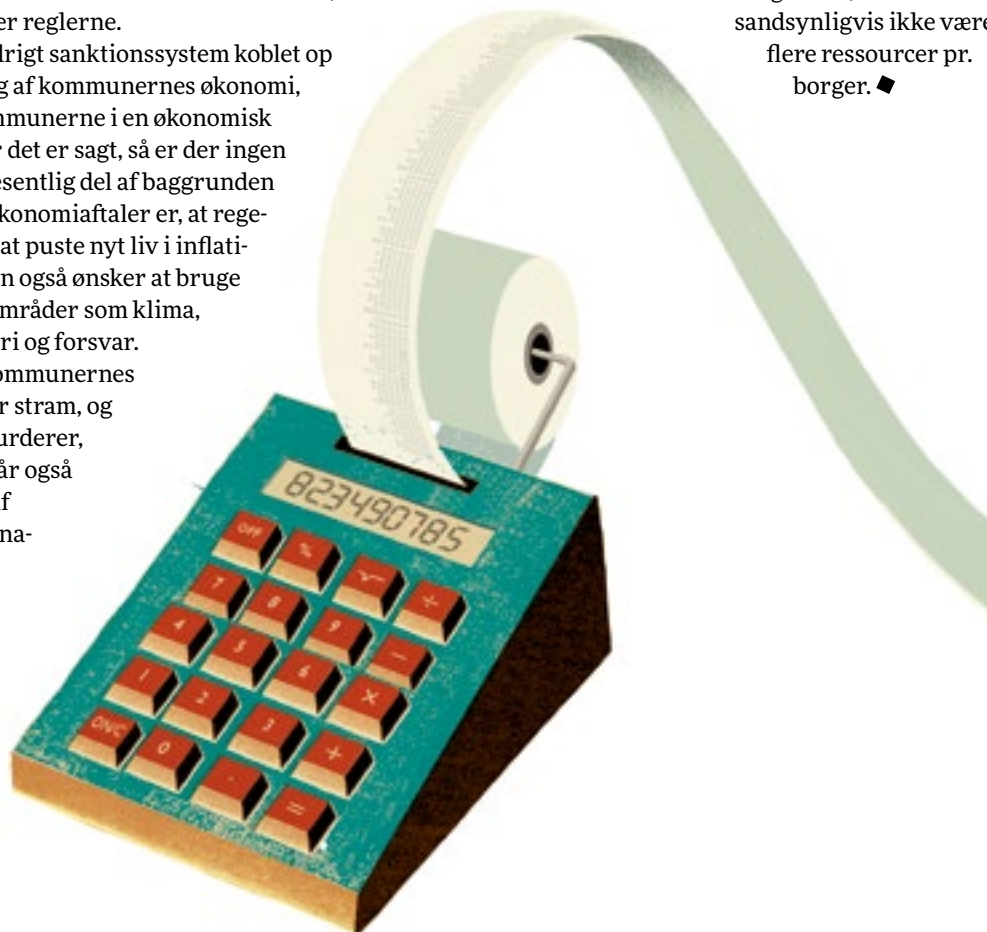
Vi skal forvente et billede med stramme kommunale budgetter i en længere årrække.

Kurt Houllberg, professor, Vive



– Det, som har været ekstraordinært i år og sidste år, er den høje inflation. Det har stor betydning at undgå, at inflationen stiger med risiko for flaskehalse på arbejdsmarkedet – så derfor er det vigtigt for regeringen at holde igen med det offentlige forbrug.

– Selv om der kommer styr på inflationen, tror jeg dog, at vi skal forvente et billede med stramme kommunale budgetter i en længere årrække. Det kan godt være, at der vil være flere penge samlet set, fordi kommunerne får penge til at dække det såkaldte demografiske træk med flere børn og ældre, men der vil sandsynligvis ikke være flere ressourcer pr. borger. ♦





Signe Færch
Forkvinde for Dansk
Socialrådgiverforening



Ditte Brøndum
Næstforkvinde for Dansk
Socialrådgiverforening

EN GOD START FOR OS ALLE

”MEGAVIGTIGT AT FÅ opmærksomhed på alle de superseje, nye socialrådgivere, som skal føre faget videre”.

Sådan skrev en socialrådgiver, da vi i september lancerede kampagnen #Engodstart. Tre uger senere havde 2152 socialrådgivere skrevet under på, at nyuddannede fagfæller skal have ret til grundig introduktion, færre arbejdsopgaver i starten og en mentor med tid til opgaven.

Det er et meget stærkt signal til politikerne, og jeg vil gerne sige alle jer, der har skrevet under, en kæmpe stor tak! Jeres opbakning giver os et enormt rygstød til at kræve en god start på arbejdslivet, når vi skal forhandle overenskomst i det nye år.

Egentlig er det underligt, at det overhovedet er nødvendigt – alle burde kunne se, at for eksempel grundig introduktion til arbejdet er helt nødvendig. Det gælder nok de fleste job, men det er særligt vigtigt i et fag som vores med både høje menneskelige og administrative krav og kompleksitet.

Desværre overvejer hver tredje nyuddannede at forlade vores fag – og endnu flere føler sig stressede. Derfor er der brug for handling nu, og med den massive støtte til vores budskab står vi stærkt, når vi kræver, at politikerne retter op

på vilkårene for nyuddannede.

Til sidst vil jeg understrege, at denne kampagne ikke kun handler om de nyuddannede socialrådgivere, men om os alle sammen. Stress og for mange udskiftninger blandt kollegaerne har i for mange år præget vores arbejdsliv, og vi har brug for, at vores nye fagfæller hurtigst muligt får den faglige ballast, viden og kunnen, der skal til, for at de

”**Jeres opbakning giver os et enormt rygstød til at kræve en god start på arbejdslivet, når vi skal forhandle overenskomst i det nye år.**

kan stå på egne ben, afhjælpe spidsbelastninger og være ligeværdige kollegaer. Det sker kun, hvis de får #engodstart.

Jeg er utroligt glad og taknemmelig for, at flere end 2000 socialrådgivere har skrevet under. Og jeg lover, at vi kæmper videre for at forbedre starten på arbejdslivet for de nyuddannede – og resten af arbejdslivet for os alle sammen.



Hvis det bliver 'the new normal' med trepartsforhandlinger om løn op til OK-fornyelser, er den danske aftalemodel, som vi kender den, død. Men det er ikke det mest sandsynlige scenarie. Både blandt visse lønmodtagerorganisationer og blandt de regeringsbærende partier på Christiansborg signalerer man, at dette er en nødvendig 'engangsforestilling'. Men selv om det ikke bliver gentaget, er det stadig sandsynligt, at nogle lønmodtagerorganisationers energi og opmærksomhed i fremtiden i højere grad vil flytte sig mod Christiansborg.

Arbejdsmarkedsforskerne Nana Wesley Hansen og Mikkel Mailand i debatindlægget "Forskere: Regeringens lønindgreb kan slå store skår i fagbevægelsen", Altinget.dk/arbejdsmarked, 9. oktober



Aldrig før har så mange børn og unge givet udtryk for, at de har det skidt. Men vi skal gøre endnu mere, og vi skal gøre det klogere. Vi skal væk fra silotænkningen og i langt højere grad få de gode tilbud til at spille sammen på tværs. For det skal jo ikke være barnets eller familiens opgave at forholde sig til, hvilken af kommunens forvaltninger der kan give den støtte, der er behov for.

Sisse Marie Welling, sundheds- og omsorgsborgmester i Københavns Kommune (SF), i artiklen "Tallene i København »skriger« trivselskrise: Nu reagerer politikerne på rådhuset", Berlingske.dk, 5. oktober



Det tager tid for børn og unge at blive en integreret del af bandemiljøet, og her har forældrene en unik mulighed for at gribe ind og stoppe den kriminelle løbebane. Hvis forældrene får den nødvendige viden og kompetencer, kan de involvere sig og inddrages i forebyggende indsatser. Vi snakker meget om forældrene – vi skal til at snakke med dem i stedet.

Medlemmer af Det Nationale Integrationsråd i debatindlægget "Integrationsråd: Forældrene kan hjælpe med at stoppe bandekriminalitet", Altinget.dk/social, 9. oktober



Læg mærke til, at formanden for UlykkesPatientforeningen, Janus Tarp, som selv er lam fra hovedet og ned efter et cykelstyrt, er stærkt imod aktiv døds-hjælp. Han anbefaler aktiv livshjælp i stedet for. Vi er tit bange for at være til besvær for hinanden. Men det er en del af livet. Vi er til besvær – og ingen skal tage sit eget liv af hensyn til andre. Det pres ønsker jeg ikke at være med til at lægge på noget menneske.

Ida Auken, medlem af Folketinget (S) og cand.theol. i kronikken "Jeg vil nødig bo i en stat, der tager livet af folk", Politiken, 7. oktober



Mie Vode Moll
Forkvinde, Region Syd



Rasmus Balslev
Formand, Region Øst



Trine Quist
Formand, Region Nord



Mette Louise Brix



Karina Rohr Sørensen



Lone Engels



Louise Marie Friis

VELKOMMEN TIL VIRKELIGHEDEN

BESPARELSER ER desværre en stor del af budgetforhandlingerne i langt de fleste kommuner i år. Det betyder, at det er højsæson for høringssvar og politisk interessevaretagelse for medarbejdere og organisationer bredt set.

Det fører til mange overvejelser om, hvordan man bedst får lokalpolitikere til at forstå konsekvenserne af de beslutninger, de træffer i et budgetforlig – konsekvenserne for i særdeleshed borgerne, men også for medarbejdere i den respektive kommune. Det gælder ofte om ikke at "drukne" i strømmen af høringssvar og samtidig være saglig og konkret.

MED-udvalget på familieområdet i Syddjurs Kommune har i forbindelse med påtænkte besparelser på deres område lavet en virkelig god og kreativ, men også meget konkret, beskrivelse af, hvilke konsekvenser de foreslåede besparelser vil få for den enkelte borger i kommunen.

I deres høringssvar, som de kalder "Velkommen til virkeligheden", beskriver de et livsforløb for en fiktiv pige og hendes familie, som vil blive påvirket af de foreslåede besparelser. Medarbejderne skriver i høringssvaret, at det er et forsøg på at give de udsatte børn og familier en stemme ved at beskrive konsekven-

serne fra et borgerperspektiv. Når man sparer på blandt andet sundhedsplejen, PPR, personale i daginstitutioner og skoler, familierådgivning, åben rådgivning, ungekontakt og andet, så bliver det meget dyrt i sidste ende – både menneskeligt og økonomisk.

Pigen, som de kalder "Signe",

” Medarbejderne skriver i høringssvaret, at det er et forsøg på at give de udsatte børn og familier en stemme.

viser helt fra etårsalderen tegn på mistrivsel, men grundet ovenstående besparelser bliver der aldrig handlet adækvat på dette. Først da Signe som 15-årig er både svært selvskadende, misbrugende og gravid, anbringes hun udenfor hjemmet ved en formandsbeslutning.

Et lidt anderledes blik ind i virkeligheden har fået politikerne til at halvere de påtænkte besparelser, så der først skal nedlægges stillinger i 2025 – men desværre er der også udsigt til nedlæggelse af to stillinger i 2024 pga. budgetoverskridelser.

”Der er meget, vi skal have styr på”

Hun var ung. Ikke mere end i starten af 30'erne og alene med sin lille søn på tre år. Og så var hun alvorligt syg. Der var mange bekymringer i hendes situation. Bekymringer, som også rummer smerte, sorg og følelsen af at være tæt på afgrunden i en grad, som det kan være svært at forestille sig, når man ikke er helt tæt på døden.

Der var perioder, hvor sygdommen var stabil, og hvor hun kunne udskyde at forholde sig til sin smerte og bekymring i noget, der lignede en hverdag, indtil en dag, hvor det pludselig ikke gik længere. Hun ringede til mig. Jeg kunne med det samme høre det hurtige tempo i hendes sagte hvisken: "Vi har lidt travlt nu. Der er så meget, vi skal nå at have styr på."

Lægen havde lige været inde på hendes senge-stue på kræftafdelingen. Sygdommen havde spredt sig. Der var ikke mere at gøre. Måske havde hun måneder tilbage, måske uger, måske dage. Hun havde mange planer for alt det, hun skulle nå at have styr på, inden hun skulle dø, men lige nu var det smerterne og følgerne af kræften, der satte dagsorden for, hvor meget hun kunne nå den enkelte dag. Det var så uforudsigeligt. Og nu var tiden ikke længere på hendes side.

Jeg stod ved hendes seng en time efter opkaldet. Hun sad oprejst i sengen med halvlukkede øjne. Hun var udmattet, men hendes lille krop kæmpede for at holde sig vågen. "Jeg er så træt," hviskede hun. "Der er så meget, jeg skal nå at have styr på, men jeg er simpelthen for træt lige nu."

Trætheden vandt over hendes behov for at kunne handle på sine bekymringer: Hvad skal der blive af sønnen, når hun dør, hvordan skal han forberedes på, at han skal miste sin mor, udarbejdelse af børnetestamente, vidnetestamente, økonomi og arv, udgifter til begravelse, brevet til hendes søn.

Men det må vente til i morgen. Jeg håber, at vi når det. ◆

Sundheds-socialrådgiver, Odense Universitetshospital og formand for DS' Fagligt Selskab for Sundhedsocialrådgivere



Trine Schultz
Professor (mso) i Socialret ved AAU, Social-, Public- and Administrative Law Research Centre. Forsker i socialforvaltningsret, med særlig fokus på børne- og ungeområdet



Søren Blæsbjerg
Studielektor i Socialret ved AAU, SPARC, Social-, Public- and Administrative Law Research Centre. Forsker i socialforvaltningsret, med særlig fokus på udsatte-, handicap- og ældreområdet



John Klausen
Professor (mso) i Socialret ved AAU, Social-, Public- and Administrative Law Research Centre. Forsker i socialforvaltningsret, med særlig fokus på forsørgelse og beskæftigelse

Vil forenkling af vejledning af borgere rettigheder og pligter styrke retssikker

Fra årsskiftet forenkles kravene til kommunernes vejledning af borgere om rettigheder og pligter i forhold til rådighed og sanktioner. Spørgsmålet er, om det vil styrke borgerens retssikkerhed og medføre færre fejl.

EFTER AKTIVLOVENS § 35, stk. 1, er fradrag i eller nedsættelse eller ophør af hjælpen betinget af, at kommunen vejleder ansøgeren eller modtageren af hjælp om alle rettigheder og pligter i forhold til rådighed og sanktioner forbundet med hjælpen. Kommunen skal senest ved første jobsamtale drøfte og gennemgå vejledningen med personen på en måde, der tager hensyn til den pågældendes situation.

Kommunen skal endvidere senest ved første jobsamtale sikre, at vejledningen udleveres skriftligt til personen, og at vejledningen umiddelbart herefter sendes til personen. Kommunen skal herudover sikre, at vejledningen gennemgås og gøres tilgængelig for personen hvert halve år.

Nye regler

Fra 1. januar 2024 forenkles § 35, stk. 1, således, at det alene er en betingelse for, at kommunen kan foretage fradrag i eller nedsættelse eller ophør af hjælpen, at kommunen skriftligt har vejledt perso-

nen om rettigheder og pligter i forhold til rådighed og sanktioner.

Som det også fremgår af lovforslaget til forenkling af kommunernes vejledning, følger det af principperne i retssikkerhedsloven, forvaltningsloven og god forvaltningsskik, at ud over kravet om at vejledningen skal være skriftlig, skal kommunen herudover vurdere, om der er behov for yderligere vejledning for eksempel mundtligt eller digitalt.

Det kan for eksempel være relevant for udsatte borgere, som kan have svært ved at forstå kommunens skriftlige vejledning om rettigheder og pligter i forhold til rådighed og sanktioner. Kommunens vejledning vil fortsat skulle tage hensyn til den enkelte borgers forhold, herunder at borgeren kan forstå vejledningen.

Vejledningspligt og retssikkerhed

Hvis kommunen i forbindelse med tilde- ling af hjælp eller ved en senere opføl- gning vurderer, at borgeren ikke kan forstå den skriftlige vejledning om rådighed og sanktioner eller vil være i stand til senere at reagere på situationen, skal kommunen overveje, om der er grundlag for at træffe andre foranstaltninger i forhold til vejled- ning om rådighedsforpligtelsen.

Overholdelse af reglerne, herunder vejledningspligten, er helt afgørende for borgerens retssikkerhed forud for en ind- gribende foranstaltning, som en sanktion i hjælpen er. Dette er særlig vigtigt for de borgere, der har problemer ud over ledighed – de aktivitetsparate.

I foråret 2023 gennemførte Ankestyrelsen

en undersøgelse af kommunernes brug af skærpet rådighedssanktion for job- og aktivitetssparate kontanthjælpsmodtagere. Praksisundersøgelsen omfatter 14 ud- valgte kommuners praksis i 61 konkrete sager. I 52 af sagerne ville Ankestyrelsen ændre afgørelsen, hvis den blev behandlet i Ankestyrelsen som en klagesag – svaren- de til en fejlprocent på 85. Blandt de 61 sager var der 26 sager om aktivitetsparate borgere, i disse sager var fejlprocenten 100. I 2022 gennemførte Ankestyrelsen en tilsvarende undersøgelse af ”almindelige” sanktioner – her var fejlprocenten på 51.

Færre proceskrav ikke lig med færre fejl

Ankestyrelsen har i et høringsvar anført, at den vurderer, at det vil med- føre et øget timeforbrug på en time pr. sanktionssag. Det skyldes, at der bliver metodefrihed for kommunerne i forhold til vejledning af borgerne. Der vil derfor skulle foretages en mere omfattende undersøgelse og vurdering i hver enkelt sag om, hvorvidt borger er tilstrækkeligt vejledt.

Efter Beskæftigelsesministeriets opfat- telse vil de nye vejledningsregler formo- dentlig ikke føre til, at Ankestyrelsen skal bruge mere tid på sanktionssagerne, da de nye regler forventes at betyde, at der vil være færre sager, der skal omgøres eller hjemvises alene på proceskrav. Der er dog intet, der tyder på, at kommunernes regeloverholdelse er større i forhold til almindelige forvaltningsretlige regler frem for processuelle regler i lovgivnin- gen – tværtimod.

om heden?

Borgers behov afgør form og omfang af vejledning

- For alle forvaltningsmyndigheder gælder der en almindelig pligt til at vejlede borgerne inden for de sagsområder, der varetages af myndigheden.
- Vejledningen bør ydes i den eller de former, der giver den bedste virkning over for borgerne, for eksempel en generel skriftlig vejledning i en publikation, individuel skriftlig vejledning i et brev til den berørte borger eller individuel mundtlig, herunder telefonisk vejledning.
- Vejledningens form og omfang vil i øvrigt afhænge af en konkret vurdering af den enkelte borgers behov og forudsætninger på det pågældende område.
- Der bør efter omstændighederne også vejledes om, at der kan ydes supplerende individuel vejledning, hvis den pågældende ønsker det.

Kilde: Justitsministeriets vejledning til forvaltningsloven.

DEBAT

Du kan maile til
redaktionen@socialraadgiverne.dk

Deadline for læserbreve til nr. 8-23 er 29. november klokken 9.00. Maks 1900 anslag inkl. mellemrum.

FORKLAR FORSINKELSEN

Af Thea Nielsen

Socialrådgiver og borgerrådgiver i Vejle Kommune

Hvornår træffes der en afgørelse? Hvor lang er sagsbehandlingstiden? Hvorfor trækker sagsbehandlingen ud? Sådan lyder nogle af de mange henvendelser fra borgere, jeg har mødt i mit virke som borgerrådgiver. Lange sagsbehandlingstider kan have økonomiske og personlige konsekvenser

”**Konsekvensen ved ikke at orientere den berørte borger med et forsinkelsesbrev kan være omfattende.**”

for de berørte borgere. De skaber frustration, skader borgernes tillid til den offentlige forvaltning og øger risikoen for konflikter.

Mange socialrådgivere arbejder under svære vilkår – mange sager, minimalt fagligt handlerum, for få tilbud til borgerne. Men når det handler om lange sagsbehandlingstider, har vi faktisk mulighed for at gøre noget, der gavner både borgerne og os selv.

Min anbefaling er, at vi som socialrådgivere bliver bedre til at orientere borgerne løbende om sagsbehandlingstiden. Hvis den ikke

overholdes eller trækker ud, for eksempel fordi det er nødvendigt at fremskaffe yderligere oplysninger, så skal vi jævnfør retsregler samt god forvaltningsskik fremsende et forsinkelsesbrev, som angiver:

1. Årsagen til forsinkelsen
2. Hvornår der kan forventes en afgørelse

Konsekvensen ved ikke at orientere den berørte borger med et forsinkelsesbrev kan være omfattende: Reaktionen som vrede, frustration og opgivenhed med hvad der deraf følger af henvendelser i form af telefonopkald, mails og klager.

Derudover vil jeg anbefale alle socialrådgivere, der arbejder i en kommune med en borgerrådgiver, at læse borgerrådgivernes årsberetning. Den kan for eksempel indeholde anbefalinger, eksempler på borgerhenvendelser, statistikker med mere. Der er i dag 78 kommuner med en borgerrådgiver. En del af vores arbejde er at undervise og sparre med sagsbehandlere i forvaltningen, og jeg oplever, at mange sætter pris på samarbejdet med os.

Derfor: Tag fat i din borgerrådgiver og brug vedkommende – vi er her for at hjælpe. ♦

MIT ARGUMENT

Har du et **skarpt argument** på max. 700 anslag inkl. mellemrum, så skriv til os på argument@socialraadgiverne.dk



Priya Helene Tietze

Socialrådgiver og mor til Hannah, der lider af skizofreni og autisme. Om kontanthjælpstillæg, der fjernes til unge med psykiske lidelser i den nye kontanthjælpsreform

LAVERE YDELSE KAN FØRE TIL MERE ANGST OG DEPRESSION

Min datter er 22 år. Hun er så syg, at hun ikke kan tage hverken et studiejob eller et almindeligt job, som andre unge mennesker. Hun kan heller ikke bo billigt i en studiebolig. Hun har stadig de samme udgifter, som hendes jævnaldrende, som bl.a. forsikringer, mobiltelefon, tandlæge, mad, vinterjakke, tandpasta, toiletpapir. Et helt almindeligt forbrug.

Ifølge den nye kontanthjælpsreform har man først en decideret afklaringsret, når man fylder 30 år. Politikerne har her besluttet, at unge under 30 år, ikke kan være så syge, at de ikke kan varetage en uddannelse eller et arbejde. Det giver simpelthen ingen mening!

Hver tredje af de unge savner at se vennerne fysisk

To tredjedele af alle unge mellem 12 og 30 år mødes i dag maksimalt én gang om ugen med venner i deres fritid, viser en ny analyse fra Deloitte og tænketanken Kraka. At digitalt skærmb brug har stjålet tiden fra fysisk samvær kan være en af forklaringerne på den faldende trivsel blandt unge i Danmark.

Af Anders Dons, nordisk CEO for Deloitte og Peter Møghensen, direktør i Kraka
Illustration: Otto Dickmeiss

ET STIGENDE ANTAL rapporter og undersøgelser har over de seneste ti år afdækket, at stadig flere unge mistrives. Forskerne er ikke enige om en entydig forklaring på den negative udvikling, men digitalt skærmb brug og sociale medier nævnes ofte som hovedmistænkte, når årsagen til den stigende mistrivsel skal findes.

Vores analyse viser da netop også, at skærmtid og sociale medier har bidt sig fast i de unges hverdag. To tredjedele af alle unge mellem 12 og 30 år mødes i dag maksimalt én gang om ugen med venner i deres fritid. Samtidigt siger en tredjedel af de unge selv, at de ville foretrække, at deres vennegruppe brugte mindre tid online og mødtes mere fysisk. Det tyder på, at det kan være svært for de unge at sno sig ud af de

ANALYSEN VISER

- Unge, der bruger 1 til 2 timer online i deres fritid – det vil sige uden for skole og arbejde – har den højeste gennemsnitlige livstilfredshed, mens yderligere skærmtid hænger sammen med lavere trivsel. Unge, der er online i mere end 8 timer dagligt i fritiden, har den laveste trivsel.
- To tredjedele af alle unge mødes i dag maksimalt én gang om ugen med deres venner i fritiden.
- En tredjedel af de unge siger selv, at de ville foretrække, at deres vennegruppe brugte mindre tid online og mødtes mere fysisk, og andelen er størst for de unge, der er online i 6 til 8 timer hver dag.
- Unge undervurderer sig selv på sociale medier. Det tyder på, at sociale medier giver skæve sammenligningsgrundlag, der kan gå ud over unges selvtilid.

Analysen er baseret på en repræsentativ spørgeskemaundersøgelse med svar fra 1.500 børn og unge i alderen 12-30 år gennemført af Epinion for Kraka og Deloitte.

digitale platformes kløer, og at en stor del af de unge længes efter det fysiske samvær.

Mindre livstilfredshed

Som en del af vores seneste Small Great Nation-rapport om unges trivsel har vi lavet en repræsentativ spørgeskemaundersøgelse af 1.500 danske unge mellem 12 og 30 år. Spørgeskemaet omhandler blandt andet unges trivsel og digitale vaner. Resultaterne tyder på en negativ sammenhæng mellem livstilfredshed og skærmb brug. Unge, der bruger 1-2 timer online i deres fritid, har en gennemsnitlig livstilfredshed på 7,1 målt på en skala fra 0-10. Til sammenligning har unge, der er online i mere end 8 timer om dagen i deres fritid, en gennemsnitlig livstilfredshed på 5,8 ud af 10.

Selv om der er en sammenhæng mellem trivsel og onlinetid, kan der ud fra undersøgelsen dog ikke siges, om det er onlinetiden, der i sig selv påvirker unges trivsel negativt, eller om for eksempel unge, der trives dårligt, øger deres onlineforbrug.

Fysisk samvær

En del af forklaringen på de unges faldende trivsel kan være, at digitaliseringen af samfundet og udbredelsen af sociale medier i stigende grad, og potentielt mod de unges vilje, udkonkurrerer fysisk samvær og de positive sociale og fysiske elementer, der ligger heri.

Som nævnt viser vores analyse, at to tredjedele af de unge maksimalt mødes én gang om ugen med



er en stor midtergruppe, der ender med at være online i mange timer, men som længes efter at mødes med deres venner fysisk.

Unge undervurderer sig selv

Mange populære mennesker på de sociale medier fremstiller sig selv som rige og smukke. Ofte er fremstillingerne på sociale medier udtryk for en konstrueret virkelighed, som for de fleste mennesker ikke er mulig at opnå i praksis. Et af argumenterne for, at sociale medier kædes sammen med lav trivsel, er, at sociale medier øger unges muligheder for at sammenligne sig med andre unge på et urealistisk grundlag.

Vores analyse viser netop, at de unge undervurderer deres egen popularitet på sociale medier, men ikke undervurderer sig selv på andre parametre. Det kan være et udtryk for, at sociale medier opstil-

” I et samfund, hvor ensomheden er stigende, er det vigtigt at undersøge, hvordan samfundet kan hjælpe unge med at komme ud af den digitale verden.

deres venner i deres fritid. Og at de personer, der oftest ses med deres venner, i gennemsnit har den største livstilfredshed og bruger mindst tid online. Det kan være svært for den enkelte at bryde med brugen af sociale medier, når alle andre unge bruger dem.

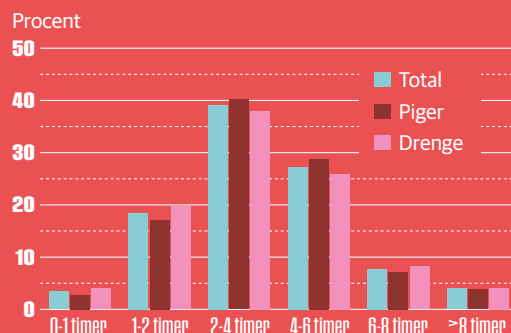
I alt har 34 procent af de unge sagt, at de er enige eller meget enige i, at de ville foretrække mere fysisk kontakt. Samtidigt synes 47 procent, at de bruger for meget tid på sociale medier. Vi finder, at der

ler urealistiske sammenligninger blandt unge, hvilket kan gå ud over deres selvtillid og dermed bidrage yderligere til mistroivsel.

Vores undersøgelse tyder på, at der er en grad af digital udsathed hos de unge, som de kan have brug for hjælp til at håndtere. I et samfund, hvor ensomheden blandt unge er stigende, er det derfor vigtigt at undersøge, hvordan samfundet kan hjælpe unge med at komme ud af den digitale verden og mødes fysisk med deres venner. ◆

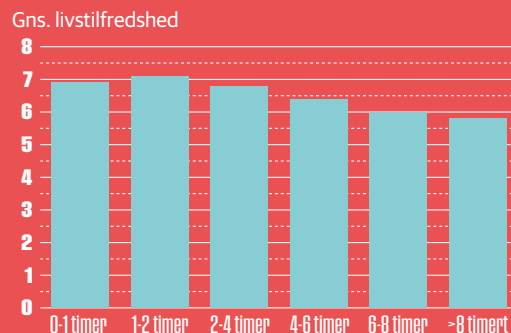
Fordeling af 12-30-åriges tidsforbrug online opdelt på køn

De fleste unge er online mellem 2 og 4 timer om dagen i deres fritid, og drenge og piger bruger ca. lige meget tid online i gennemsnit.



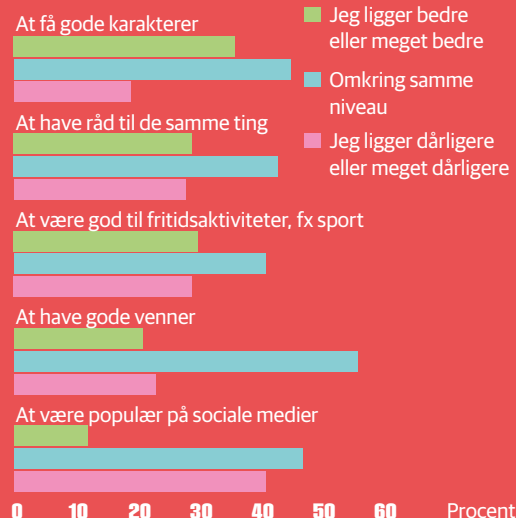
Sammenhæng mellem livstilfredshed og onlinetid i fritiden

De unge, der har den største livstilfredshed, er dem, der dagligt bruger 1 til 2 timer online i deres fritid.



Unge vurdering af sig selv i forhold til deres venner

De unge mener generelt, at de er mindre populære end deres venner på sociale medier.



Kilde: Spørgeskemaundersøgelse gennemført af Epinion for Kraka-Deloitte

”ALT STÅR OG FALDER ALTID MED ET ANDET MENNESKES VURDERING”

Hvad er der på spil i mødet mellem socialrådgiver og borger – og hvordan kan vi fremme en mere tillidsskabende praksis? William Korte er en af tre borgere, som fortæller om deres **bedste** og **værste** oplevelse med deres socialrådgiver.

Af Tina Juul Rasmussen
Foto: Lisbeth Holten

”
Selv om socialrådgivere ikke er ansvarlige for lovgivningen, kan de godt tage ansvar for kommunikationen – og relationen.

William Korte, lærerstuderende og forperson for SUMH
Sammenslutningen af Unge Med Handicap

Mød William, Thomas og Dorethe på Socialrådgiverdage

Thomas de Oliveira, William Korte og Dorethe Miriam Aagaard deltagere i minikonferencen (K5) 'Min bedste og min værste oplevelse med min socialrådgiver' på fagfestivalen Socialrådgiverdage i midten af november.

Læs mere på socialraadgiverne.dk/program-socialraadgiverdage-2023



William Korte er svært handicappet af muskelsvind og afhængig af hjælp i dagligdagen. Alligevel oplever han at skulle kæmpe med et system, som mangler forståelse, tid og overskud. Han har derfor lært sig selv at agere på systemets præmisser.

24-årige William Korte læser til lærer og glæder sig til, at han skal ud at undervise i en folkeskoleklasse. Han bor alene i en lejlighed, anvist af Københavns Kommune, og sidder i kørestol. Det har han gjort, siden han var to år gammel som følge af muskelsvind – en medfødt sygdom. Han trækker vejret gennem en respirator og er helt afhængig af hjælp til mange daglige gøremål. Og derfor også afhængig af et velfærdssystem, som anerkender hans situation og behov.

Hvad er det bedste møde, du har oplevet med en socialrådgiver?

– Jeg kan desværre ikke pege på en enkelt oplevelse eller sagsbehandler, jeg husker som særlig god. Det er lykkedes nogle gange at blive mødt med anerkendelse af, at det er øv at være i min situation. Eller at en siger: "Koncentrer dig om din skole, så skal jeg nok ringe til den anden forvaltning og undersøge ...". Det er en stor hjælp, når det sker.

– Men jeg føler altid, at alting står og falder med et andet menneskes vurdering. Sagsbehandleren er altid tungen på vægtskålen, og så må jeg bare krydse fingre for, at vi er enige. Jeg kan godt komme til at lyde skarp og firkantet, når jeg taler med en, som jeg ikke føler er på min side, og hvor jeg føler mig magtesløs – også selv om jeg meget tidligt i min kontakt

med systemet har lagt en kommunikationsstrategi om at tale til og behandle andre, som jeg gerne selv vil behandles. Jeg lærte også hurtigt, at hvis jeg vil opnå noget, skal jeg kommunikere på systemets præmisser, så jeg skriver som en jurist, fortæller William Korte, som også er forperson for Sammenslutningen af Unge Med Handicap.

Et menneske – ikke en sag

Hvad er dit værste møde med en socialrådgiver?

– Jeg har mange gange været på kanten af økonomisk ruin og været ved at skulle gå fra hus og hjem. En af de gange kan jeg huske, at sagsbehandleren sagde til mig, at jeg bare kunne gå ned på en varmestue og få noget at spise, hvis jeg var sulten. Det er altså hårdt at få at vide, når man er ung og lige flyttet hjemmefra. En anden mente, at jeg bare kunne været blevet boende hjemme hos mine forældre.

– Jeg oplever også tit, at hvis jeg er utilfreds med en afgørelse, så har jeg "misforstået" noget, og så skærer de tingene ud i pap for mig, som om jeg var fem år gammel. Men det handler ikke om at forstå. Det handler om, at jeg er uenig i afgørelsen.

– Mine frustrationer er ikke rettet mod den enkelte socialrådgiver, men snarere mod et system og en forvaltning, der møder mig med mistillid og føles som en modspiller. Jeg har med tiden fundet ud af, at socialrådgivere er mennesker ligesom alle andre, men de har ikke altid den rigtige værktøjskasse med på arbejde. Og selv om de heller ikke er ansvarlige for lovgivningen, kan de godt tage ansvar for kommunikationen – og relationen.

Hvad er den ideelle socialrådgiver for dig?

– Jeg ville ønske, at man ville prøve at møde mig mere værdibaseret som menneske og ikke være så optaget af jura, paragraffer og tal. Det virker som om, at de nogle gange glemmer, at der er et menneske i den anden ende, som ikke kender alle paragrafferne. De skal vise, at de ved, at de taler med et menneske – ikke en sag. Så de skal tage et professionelt ansvar for en ordentlig kommunikation.

→ ”JETTE LYTTEDE ALTID TIL MIG”

I den ene ende af spektret er socialrådgiveren, som er nærværende, lyttende og udviser respekt. I den anden er den fraværende, stressede og ikke interesserede socialrådgiver, som virker kold og ligeglad. Thomas de Oliveira har mødt dem begge i sin tid som pleje- og institutionsbarn.

Af Tina Juul Rasmussen
Foto: Lisbeth Holten

THOMAS DE OLIVEIRA husker stadig tydeligt sin første oplevelse med en socialrådgiver. Han er ti år, og socialrådgiveren fortæller ham, at han skal anbringes i familiepleje. Sammen kører de på besøg hos familien.

Forud for kommunens beslutning om anbringelse ligger en opvækst hos en alkoholiseret far og en psykisk ustabil mor. På et tidspunkt forsvinder hans far fra en indlæggelse på et psykiatrisk hospital, og moren kan ikke tage vare på ham. Thomas har gået i specialbørnehave og går nu i specialklasse i skolen. Han har som fem-seksårig overnattet på legepladser eller under trappen i opgangen, når hans far ikke er kommet hjem eller har sovet så tungt i sin brandert, at han ikke har kunnet høre Thomas ringe på døren.

Da den første anbringelse bryder sammen, går Thomas' liv sin skæve gang med mange anbringelser hos både plejefamilier og på institutioner, hvor der også kommer stoffer til. Thomas' far dør ikke så længe efter, at Thomas bliver anbragt første gang. De penge, Thomas arver, brænder han af på et liv i overhalingsbanen – og ikke kun i overført forstand. For den bil, han også køber for arven, ender i høj hastighed i et vejtræ med 20-årige Thomas bag rattet. Ulykken, som Thomas mirakuløst overlever, bliver et vendepunkt for ham.

I dag driver 27-årige Thomas de Oliveira forbrugertjenesten Pristjek.nu med ti ansatte og har derudover også coaching- og foredragsvirksomheden Thomasdeo.dk. Han har skrevet bogen ”Når alle masker falder” (2019) om sit liv.



”
Hun virkede stresset, tabte sin kuglepen og papir, og hendes telefon ringede hele tiden.

Thomas de Oliveira, tidligere anbragt

Hvad er det bedste møde, du har oplevet med en socialrådgiver?

– Motellet var det sidste sted, jeg var anbragt – en institution for unge. Jeg insisterede selv på at bo der, selv om det set i bakspejlet var et hårdt miljø med bl.a. stoffer. Men Jette, som var min socialrådgiver på det tidspunkt, lyttede til mig. Og hun gjorde i det hele taget en kæmpe forskel for mig i de år, hun havde min sag. Hun var nærværende og interesseret, når vi var sammen, og selv om vi ikke altid var enige, havde vi respekt for hinanden. Hun forklarede mig altid, hvorfor hun tænkte, som hun gjorde, og så talte vi om det og endte nogle gange et sted, hvor vi kunne enes. Hun lukkede ikke bare ned og traf beslutninger hen over hovedet på mig, men tog mig alvorligt. Det betød alt at føle mig set og hørt.

– Også dengang var jeg en ung, entreprenant mand, som godt kunne lide at tage til København. Det mente den plejefamilie, jeg boede hos i Nordjylland, ikke

Hver tredje ung føler sig ikke inddraget i egen sag

VIVE spurgte i 2020, hvordan 2.300 udsatte unge på 12-17 år oplever at blive inddraget i, informeret om og har tillid til kommunernes sagsbehandling. 30 procent af dem gav udtryk for, at de ikke har indflydelse på deres egen sag. Undersøgelsen viste også, at unge, som har oplevet få eller ingen sagsbehandlerskift, og som ofte er i kontakt med deres sagsbehandler, i højere grad oplever at blive inddraget.



- Hvis den socialrådgiver havde givet sig tid til at finde ud af, hvad den hamster betød for mig, er jeg ikke sikker på, at jeg var blevet kastet rundt mellem forskellige plejefamilier og institutioner - og var kommet ud i misbrug, reflekterer Thomas de Oliverira.

var så godt. Men Jette bakkede mig op og fik trumfet igennem, at jeg kunne få betalt mine togbilletter. I København kunne jeg udleve mine ideer - jeg interviewede politikere og andre kendte med min iPhone, lagde videoerne på YouTube og fik en masse opmærksomhed. Det gav mig en ny identitet. Hjemme i Nordjylland var jeg specialklassedreng, boede i en plejefamilie, min far var død og min mor psykisk syg. Turene til København lærte mig en masse, og min socialrådgiver gjorde det muligt. Jeg er faktisk ikke sikker på, at jeg var kommet til, hvor jeg er i dag, uden hendes opbakning.

'The hamster case'

Hvad er dit værste møde med en socialrådgiver?

- Helt klart den første socialrådgiver, som kørte mig ud til plejefamilien. Jeg husker, at hun var fraværende i samværet med mig. Hun virkede stresset, tabte sin kuglepen og papir, og hendes telefon ringe-

de hele tiden. Og hun talte slet ikke med mig om mine ønsker, hvad jeg kom fra, eller hvad jeg kunne tænke mig af fritidsaktiviteter.

- Senere sker der det, at først dør min farmor og kort efter min far. Så da min dværghamster, som jeg havde haft med hjemme fra min far, også dør, braser min verden sammen. Og jeg må ikke få en ny for plejefamilien. Det optrapper konflikterne mellem os. For jeg køber bare selv en ny hamster, som de kører ud til min mor. Det hele ender med, at jeg stikker af.

- Hvis min socialrådgiver havde givet sig tid til at finde ud af, hvad den hamster betød for mig og havde konfliktmægtet mellem mig og familien, som faktisk var en rigtig god familie at bo hos, er jeg ikke sikker på, at jeg ville være blevet kastet rundt mellem forskellige plejefamilier og institutioner, havde udviklet misbrug og så videre. Det ville også have sparet systemet for en masse penge. Jeg har siden fundet ud af, at min sag blev kaldt 'the hamster case' i Hjørring Kommune.

Relationen skal bygges op

Hvad er den ideelle socialrådgiver for dig?

- Det er en socialrådgiver, som har langt færre sager, end de har i dag. For bag hver sag gemmer sig ikke kun et barn, men også en familie, en skole, et netværk og så videre. Så er man presset over for mange sager, kan man ikke være nærværende og grundig eller opsnuse, hvis der er konflikter på vej, hvis man sjældent ser barnet.

- Og så er det, som Jette gjorde, at gå ind i mødet med barnet uden fordomme. Jeg ved godt, at socialrådgivere har læst bunker af sagsakter og derfor er forudindtaget. Men de skal kunne møde barnet med respekt, åbenhed og nysgerrighed. Barnet skal føle sig set, hørt og forstået, og relationen skal bygges op, så barnet kan stole på sin socialrådgiver og vil kontakte vedkommende, hvis der opstår noget, som kræver hjælp. Myndighed og relation skal hænge sammen. Man kan ikke tage de rigtige beslutninger, hvis man ikke kender barnet godt.



→ ”UDEN MIN BISIDDER VED JEG IKKE, HVORDAN JEG HAVDE KLARET DET”

Dorethe Miriam Aagaard, 58 år, kom i kontakt med jobcentret for tolv år siden efter en firing. Et entydigt fokus på hendes arbejdsmæssige funktion gennem årenes mange sygemeldinger og unyttige jobafklaringsforløb har sendt hende på førtidspension.

Af Tina Juul Rasmussen

HUN ER OPVOKSET i Danmark, Spanien og Frankrig. Er uddannet korrespondent i spansk og fransk og har læst retorik på universitetet. Herudover har hun blandt andet en psykoterapeutisk basisuddannelse og har gået på kunsthøjskoler. Da alle hendes nærmeste døde inden for en kort årrække, kulminerede det i den første stress-sygemelding i 2009, efterfulgt af nogle år med korterevarende jobs på nedsat tid og egen konsulentvirksomhed.

I 2016 var hun igen så stressramt, at hun måtte sygemelde sig. I de efterfølgende fem år oplevede Dorethe et evigt pres og entydigt fokus på målet om at kunne indgå på det brede arbejdsmarked på fuld tid hos de jobkonsulenter, hun var i kontakt med. For to år siden fik hun tilkendt en førtidspension. Den har givet ro, men også en ridse i hendes stolthed, fordi hun ønskede noget andet med sit liv.

Hvad er det bedste møde, du har oplevet med en socialrådgiver?

– Filip, min bisidder, der er socialrådgiver med tværkulturel baggrund (og non-binær, red.), viste forståelse for, hvad jeg kom fra. Uden dem (non-binært pronomen, red.) ved jeg ikke, hvordan jeg skulle have klaret det hele. De har styr på lovgivningen, hvilket er essentielt for mig, samtidig med at de er varme, dybt empatisk og har et holistisk menneskesyn, hvilket systemet ikke har. Jeg fandt Filip gennem gruppen ”Jobcentrenes ofre” på et tidspunkt, hvor jeg var desperat, havde kastet håndklædet i ringen og havde mistet al tillid til systemet og mig selv.

– Herudover har jeg mødt to andre socialrådgivere, som på hver sin måde har taget mig alvorligt og vist mig tillid.

For rask til at være sygemeldt

Hvad er dit værste møde med en socialrådgiver?

– Den sagsbehandler på sygedagpengeområdet, der først viste mig meget empati, men som derefter

raskmeldte mig til det brede arbejdsmarked, mens jeg var aller mest syg af stress.

– Det er særligt jobkonsulenter og A-kassefolk, der med henvisning til lovgivningen har været med til at presse mig helt derud, hvor jeg ikke længere kunne bunde, og som har gjort, at jeg måtte sygemelde mig gang på gang som ledig.

– Jeg har oplevet at blive mødt med mistillid, og at det mere har handlet om, at de skulle nå deres mål end hjælpe mig på vej. Jeg har altid været glad for at arbejde, men jeg har aldrig haft en stopklods, så jeg mærker først, når jeg ligger ned, at jeg er kørt ud over kanten. I dag ved jeg, at det skyldes ADHD, som jeg for nylig er blevet diagnosticeret med. I mange år følte jeg, at mit liv ikke gik ud på andet end at søge jobs, uanset hvor dårligt jeg havde det. Samtidig var jeg også for rask til at være sygemeldt – så ja, nu er jeg på førtidspension.

”

Den ideelle socialrådgiver er empatisk, fleksibel og nærværende.

Dorethe Miriam Aagaard, førtidspensionist

Hvad er den ideelle socialrådgiver for dig?

– Først og fremmest en, der kender lovgivningen til punkt og prikke, men som også er i stand til at frigøre sig fra den. En som er empatisk, fleksibel og nærværende. En som har tid og som ikke er blevet pålagt begrænsninger. En, som står ved det, vedkommende gør. De skal arbejde med udgangspunkt i borgeren. Og som ledig kan man have brug for hjælp og vejledning. Det kræver fagligt kompetente medarbejdere med en vis modenhed, forstand på mennesker og erfaring at give det. Og ikke mindst en lovgivning, der støtter op om det. ♦

Teater



Hyldest til far med superkræfter og skævt sind



Min far kan flyve

af Livingstones Kabinet

Instruktør: Nina Kareis

Spilletid: Til og med 25. november

Sted: Bådteatret, Nyhavn 16 Z, København

Normalpris: 170 kr.

Få 70 kr. rabat og køb billetter til 90 kr. ved at sende din bestilling

mærket 'socialrådgivere' til info@baadteatret.dk

'Min far kan flyve' er instruktør Nina Kareis' personlige fortælling, der undersøger, hvordan det er for et barn at omfavne og stole på en forælder, der har et sind, som nogle gange er ubærligt tungt, og andre gange er uendeligt højt oppe at flyve. Forestillingen – med levende musik – går ind i et barns oplevelse af en voksens maniske perioder, og det vi kalder vanvid.

Hun oplevede sin far som et menneske med en fascinerende livskraft og idérigdom, men under overfladen af en tilsyneladende stærk figur skjulte sig et sygt sind, hvilket var en hemmelighed, som der ikke blev talt om i familien. Med sin humoristiske – og nogle gange galgenhumoristiske facon – er 'Min far kan flyve' en kærlighedserklæring fra et barn til en forælder og en hyldest til en opvækst med en far, der nogle gange havde superkræfter.

'Min far kan flyve' berører også de fordomme, tabuer og hemmeligheder, der er i mange familier, hvor der er mennesker med psykiske lidelser.

Podcast



Uligheden stiger - eller gør den?

24 spørgsmål til professoren

af Lone Frank

Varighed: 23 min.

Lyt med, hvor du plejer at høre podcast

Podcast



Velfærdsprofeten

Rektors afsked

Varighed: 29 min.

Lyt med, hvor du plejer at høre podcast.

Podcast



ADHD for begyndere

Brinkmanns briks

Varighed: 57 min.

Lyt med på dr.dk/lyd

Podcast



Blodets bånd

Varighed: 4 episoder á 20-27 min.

Lyt med på dr.dk/lyd

Uens vilkår

Findes der en ideel grad af ulighed, og hvor meget af den sociale arv er medfødt og biologisk? Carsten Andersen, økonom ved Aarhus Universitet forklarer den sociale uligheds stigninger og fald siden 1900 og fortæller, hvorfor afkast af ejendom og kapital altid vokser hurtigere end lønindkomst. Han konkluderer, at selv om vi omfordeler via skatten, skaber uens vilkår forskellige muligheder for den enkelte.

Krystalkuglen

Rektor for Københavns Professionshøjskole, Stefan Hermann, har efter 15 år på posten valgt at stoppe for at være chef for LIFE Fonden. Velfærdsprofeterne har inviteret Stefan Hermann til en samtale om hans tid som rektor. Hvad er han mest stolt af, og er der noget, han fortryder? Han tager en temperaturmåling på velfærdsprofeterne, som er ramt af faldende ansøgstal. Hvad ser han i krystalkuglen?

Sværere at passe ind

Flere og flere får diagnosen ADHD, og det er alvorligt, for et liv med diagnosen betyder forstyrrelser i stort set alle livets facetter. Per Hove Thomsen, professor i børne- og ungdomspsykiatri ved Aarhus Universitet, mener, at de mange diagnoser kan skyldes, at det er blevet sværere for den enkelte at passe ind med det stigende antal krav og forventninger, allerede fra børnene er små.

Vold i hjemmet

En fortælling om en familie, der i årevis er fanget i en fars voldelige temperament, overvågning og seksuelt misbrug. Om hvordan vold opleves med børneøjne, om hvorfor det kan være så svært at forlade en voldelig mand, og om hvorfor blodets bånd kan styre ens handlinger. I sidste episode vil den ene datter igen mødes med sin far, som hun brød kontakten med for 10 år siden. Det bliver en intens samtale. ◆

”Vi er støddæmpere i en travl hverdag”



Vivi Maria Andersen,
Socialrådgiver i
Kriminalforsorgen,
Nyborg Fængsel

TILLYKKE TIL DE udvalgte faggrupper, som står til en mulig lønstigning i forbindelse med trepartsforhandlingerne. Regeringen peger på, at I udfører vigtige samfundsopgaver, som er bærende i vores velfærdssamfund – og jeg er virkelig enig i, at I fortjener anerkendelse for jeres indsats. Det ser jeg hver dag, når jeg arbejder tæt sammen med de mange dygtige fængselsbetjente i Kriminalforsorgen.

Det virker dog til, at regeringen har glemt, at de udvalgte faggrupper ikke bærer samfundsopgaverne alene. Det sker nemlig i tæt samarbejde med mange andre faggrupper.

Kriminalforsorgen består ikke kun af fængsler med fængselsbetjente. Faktisk er det kun en tredjedel af dem, der er i kontakt med Kriminalforsorgen, som møder en betjent. Alle møder derimod en socialrådgiver. Det skyldes, at mange for eksempel afsoner med fodlænke, er i samfundstjeneste, er prøveløsladte, behandlingsdømte eller sidder i

udslusningsfængsler, hvor tilsyn og samtaler ofte varetages af socialrådgivere.

Vi udfører altså mange opgaver helt i front og tæt på de indsatte. Og vores arbejde er vigtigt, for opgaverne i Kriminalforsorgen handler ikke kun om fængselsstraf. Resocialisering er også helt afgørende, hvis vi skal forebygge ny kriminalitet. Det føler jeg, at regeringen glemmer, når de vil give fængselsbetjentene et lønloft. Og de er heller ikke den eneste faggruppe, der oplever udfordringer med både rekruttering og fastholdelse i Kriminalforsorgen.

Det skaber tvivl og frustration, at man udvælger nogle faggrupper og overser andre. Vi er jo alle sammen nødvendige i Kriminalforsorgen såvel som i resten af velfærdsdanmark.

Teksten er en forkortet version af debatindlægget "Socialrådgiver i Kriminalforsorgen: Regeringen glemmer os, når de vil give fængselsbetjente mere i løn", bragt 2. oktober på altinget.dk/ arbejdsmarkedet.

*Redigeret af Susan Paulsen
Foto: Hung Tien Vu*

KONTAKT

Telefonerne er åbne man-fre kl. 9-14.

SEKRETARIATET

Dansk Socialrådgiverforening
Toldbodgade 19B, 1253 København K
Tlf: 70 10 10 99
ds@socialraadgiverne.dk

REGION NORD

(dækker Region Nordjylland og Region Midtjylland)
Dansk Socialrådgiverforening Region Nord
Dusager 16
8200 Aarhus N
Tlf: 87 30 91 91
ds-nord@socialraadgiverne.dk

Kontoret i Holstebro

Fredericiagade 27-29,
7500 Holstebro
Tlf: 87 30 91 91
ds-nord@socialraadgiverne.dk

Kontoret i Aalborg

Hadsundvej 184 B
Postboks 764, 9000 Ålborg
Tlf: 87 30 91 91
ds-nord@socialraadgiverne.dk

REGION SYD

(dækker Region Syddanmark)
Dansk Socialrådgiverforening Region Syd
Vesterballevej 3A, Snoghøj
7000 Fredericia
Tlf: 87 47 13 00
ds-syd@socialraadgiverne.dk

Kontoret i Odense

Lumbyvej 11, opgang C, 2th.
Postboks 249, 5100 Odense C
Tlf: 87 47 13 00

REGION ØST

(dækker Region Hovedstaden og Region Sjælland)
Dansk Socialrådgiverforening Region Øst
Kornerups Vænge 12, 2,
4000 Roskilde
Tlf: 33 38 62 22
ds-oest@socialraadgiverne.dk

ARBEJDSLØSHEDSKASSEN

(Jobformidling)
FTF-A (hovedkontor)
Snorregade 15, Boks 220
0900 København C
Tlf: 70 13 13 12

PENSIONS KASSEN

PKA
Administration
Tuborg Boulevard 3, 2900 Hellerup
Tlf: 39 45 45 40

For øvrige kontaktoplysninger henvises til hjemmesiden **socialraadgiverne.dk**
Se under "Om DS" eller under "Medlemsgrupper".

KALENDER

Tilmeld dig og læs mere om arrangementerne – og se flere – på socialraadgiverne.dk/kalender. En række medlemsmøder bliver holdt online via Microsoft Teams eller som webinarer. Du får sendt et link ved tilmelding.

NOVEMBER

22. november, webinar

Nyuddannet: Er du landet godt i dit første job? Hør hvordan Laura Pode overkom sit praksischock.

25. november, København

25. november, Aarhus
Studerende: Gratis jura brush up-kursus for SDS-medlemmer.

28. november, Aarhus

Seniorer mødes til frokost på Café Folkestedet kl. 12-14.

DECEMBER

2. december

DS Region Syd: Medlemstur til København med besøg på Arbejdermuseet. Vi kører i bus med opsamling undervejs.

5. december, København

Seniorer spiser frokost på Restaurant Karla kl. 12-14.

JANUAR

10.-12. januar, Vejle

TR-uddannelse: Dit personlige lederskab.

FEBRUAR

19.-21. februar, Vejle

TR-grunduddannelse hold 2401.

26.-27. februar, Vejle

Styrk din handlekraft som arbejdsmiljørepræsentant.

APRIL

4.-5. april, København

FTR-seminar 2024

10. april, Middelfart

Faggruppen Fagbevægelsens Socialrådgivere holder generalforsamling.

15.-17. april, Vejle

TR-grunduddannelse hold 2402.

MAJ

27.-29. maj, Vejle

TR-grunduddannelse hold 2403.



Dyssegården er en non-profit psykiatrisk behandlingsinstitution med vores egen interne skole, der tilbyder følgende:

- Et 45 timers skole- og dagbehandlingstilbud/skemalagte aktiviteter i skole og afdeling
- Et roligt og overskueligt miljø med en daglig rutine og forudsigelighed, herunder fast genkendeligt personale
- Et skole- og dagbehandlingstilbud, hvor der altid er deltagende voksne, som har fokus på et miljø fri for mobning
- Morgenmad og frokost hver dag
- Individuelle, ugentlige psykologsamtaler
- Ugentlige gruppesamtaler

Alle børn og unge, der er indskrevet i vores dagbehandlingstilbud, findes i Dyssegårdens målgruppe, som du kan læse mere om på www.dyssegaarden.dk.

”De har tid. De giver omsorg. De giver plads til dig - selv når du har det dårligt.”
- Tidligere beboer på Dyssegården



Avderødvej 32A, 2980 Kokkedal
dyssegaarden@dyssegaarden.dk
+45 48 20 78 00

Omvendt Familiepleje

V/KLINISK PSYKOLOG JOHN FALKENBERG
OMVENDTFAMILIEPLEJE.DK

Omvendt Familiepleje – Anbringelse i eget hjem

Hvorfor samarbejde med Omvendt Familiepleje?

- Vi har 35 års erfaring med familieindsatser – via vores 'anbringelse i eget hjem' -metode
- Hurtig og professionel afklaring og vurdering af ressourcer
- Skriftlig konklusion af afklaringsforløb
- Et ressourcebesparende og familiebevarende alternativ til anbringelser



"Omvendt Familiepleje og 'Anbringelse i eget hjem'-bogen samt metoden bør alle kommuner kende til. Nogle gør nok allerede, men der er sikkert mange, der ikke gør.

Jeg har læst bogen med stor glæde, og det er en af de mest grønne og håbefulde, jeg har læst i flere år. Kæmpe tillykke med den!"

Gitte Haslebo, Haslebo & Partnere
Cand. Psych. | chefkonsulent og forfatter

"Anbringelse i eget hjem-bogen har gjort et stort indtryk på mig. Jeg er vild med dine tre hovedkomponenter: spædbarnsteknikken, ressourceægget og positiv reformulering.

Jeg er sikker på, at jeg vil komme til at anbefale din bog og dine metoder, når jeg holder foredrag om børns mentale sundhed."

Bjørn Holstein
Professor emeritus, Statens Institut for Folkesundhed
Syddansk Universitet

Kontakt os gerne, hvis du vil høre mere om vores terapeutiske indsatser og metode. Vi holder gerne et gratis oplæg om Omvendt Familieplejemetoden – evt. med deltagende familier.

Klinisk psykolog
John Falkenberg

Mobil: +45 2097 0430 / Mail: johnfalkenberg@mail.dk
Web: www.omvendtfamiliepleje.dk

Velkommen



Birthe Egelund
Spædbarnsspecialist
Uddannet pædagog,
narrativ familie-
behandler samt diplom
i neuropsykologi.



Heidi Baltersen
Ledende koordinator i
Omvendt Familiepleje
for Fyn og Jylland.
Uddannet pædagogisk
assistent samt familie-
behandler.



Senan Alekaidi
Ledende koordinator i
Omvendt Familiepleje
for Sjælland og Born-
holm. Uddannet lærer
samt skolekonsulent
på specialområdet.

Omvendt Familiepleje – Anbringelse i eget hjem handler om, hvordan man skaber store forandringer i sårbare familier med små ressourcer. Forandringer, der i mange tilfælde forebygger anbringelse uden for hjemmet. Med Omvendt Familiepleje – Anbringelse i eget hjem skaber John Falkenberg og hans behandlere ikke bare store, men også vedvarende forandringer i sårbare familier ved at fokusere på selv de mindste ressourcer i en familie. I bogen 'Anbringelse i eget hjem' fortæller John Falkenberg praksisnært om sit koncept og livsværk, som han har udviklet og forfinet gennem 35 år. Omvendt Familiepleje er med forfatterens egne ord ikke en mirakelkur. Men det er en metode, som alle, der arbejder med sårbare familier, bør give en chance, fordi konceptet kan løfte både familier og behandlere til nye højder.