

SOCI. ALRÅ DGIV EREN

DANSK SOCIALRÅDGIVERFORENING

03|23

GUIDE

Sådan får du
indflydelse
på OK24

PSYKISK ARBEJDSMILJØ

Den usunde skam skal ud
af skammekrogen

TEMA: HVORDAN GØR VI SOCIALRÅDGIVER-
UDDANNELSEN MERE ATTRAKTIV?

**Stor forskel på de studerendes
faglighed skaber udfordringer
i undervisningen**

8

"Børn taler om de svære følelser på en skånsom måde"

Mai-Britt Hadberg er "sindssygt glad" for sit arbejde på Esbjerg Krisecenter. Hun har været sparringspartner på dialogværktøjer til børn, som gør det lettere at have børnesamtale på barnets præmisser.



Foto: Michael Drost-Hansen

TEMA

HVORDAN GØR VI SOCIALRÅDGIVER- UDDANNELSEN MERE ATTRAKTIV?

16



28

Jeg har ingen illusioner om, at Barnes Lov løser alle de udfordringer, vi børneområdet. Langt fra. Og jeg er især bekymret for, om kommunerne intentioner i en tid, hvor de er ekstremt pressede på økonomien.

Signe Færch, forkvinde, Dansk Socialrådgiverforening

32

**Den usunde skam skal ud af skammekrogen**

Skam er en af vores vigtigste følelser til at kunne handle etisk forsvarligt. Men hvad er skam, og hvordan påvirker den os selv og vores adfærd over for kolleger og borgere. Læs interview med Katja Balslev, som har skrevet en bog om skammens væsen.

Illustration: Ditte Lander Ahlgren

40

"Vi skal turde tro på borgeren - også når planen bliver vild"
Cathrine Nielsen, socialrådgiver og fællestillidsrepræsentant, Jobcenter Hvidovre.





Foto: Lisbeth Holten

10

Guiden

Deltag i klubmøde. Hvordan skal kravene til din nye overenskomst se ud? Spil om kravene.

socialrådgivere kæmper med på formår at leve op til lovens



Foto: Lisbeth Holten

Kontakt redaktionen på
redaktionen@socialraadgiverne.dk

04 SOCIALT NYT

06 NYT FRA DS

08 MEDLEM NR.

"Børn taler om de svære følelser på en skånsom måde."

10 GUIDEN

Sådan får du indflydelse på OK24.

13 BØGER

14 FORSKEREN

Boligområderne er udsatte - men der er også andre historier at fortælle.

16 TEMA: ATTRAKTIV UDDANNELSE

Stor forskel på de studerendes faglighed skaber udfordringer i undervisningen.

22 JA ELLER NEJ TIL HØJERE

KARAKTERKRAV

Socialrådgiverstuderende og formand for DS' Ledersektion argumenterer for og imod.

24 STUDERENDE MED HØJERE KARAKTERER

FRAVÆLGER SOCIALRÅDGIVERSTUDIET

Løn og arbejdsvilkår afholder unge med høje karakterer fra at vælge socialrådgiveruddannelsen.

26 VOXPOP

Fire aktører kommer med deres bud på, hvordan uddannelsen kan gøres mere attraktiv.

28 LEDER

Barnets Lov er også socialrådgivernes lov.

28 MIN MENING

29 REGIONSLEDER

Verden skal vide hvem, hvad og hvor vi er.

29 PRAKSISKLUMMEN

Familiesamtale og venteseorg.

30 JURA

Nye rettigheder til børn og unge i Barnets Lov.

31 DEBAT

Nyttejob nytter ikke.

31 MIT ARGUMENT

Lovgivning spænder ben for hjælp til udsatte unge.

32 USUND SKAM UD AF SKAMMEKROGEN

Hvis vi ignorerer skammen, bliver den destruktiv for den professionelle relation.

39 KULTUR

40 REFLEKSION

Vi skal turde tro på borgeren - også når planen bliver vild.

41 KONTAKT

41 KALENDER

MIT HADEORD

Sprog har magt. Derfor skal vi bruge det med omtanke. Har du et **yndlings- eller hadeord** så skriv til os på ord@socialraadgiverne.dk



Katrine Madsen

er socialrådgiver og tillidsrepræsentant, Borgercenter Børn og Unge Nørrebro-Bispebjerg, Københavns Kommune. Hendes hadeord er:

VILKÅR

Jeg hader, når man bliver spist af med, at 'det er jo et vilkår' i vores arbejde - eksempelvis, at vi som faggruppe bliver ramt af stress, at vi ikke føler, at vi gør vores arbejde godt nok, eller at vi ikke når vores arbejde inden for normal arbejdstid.

Det er trist, hvis det bliver normalen at italesætte vores dårlige arbejdsforhold som noget, vi ikke kan gøre noget ved. Vi skal udfordre, når ordet vilkår bliver brugt som en passiv, opgivende og ansvarsfralæggende ting. Og vi skal støtte hinanden i ikke at finde os i hvad som helst, fordi noget bliver fremlagt som et 'vilkår i arbejdet'.



Dansk Socialrådgiverforening

Udgives af Dansk Socialrådgiverforening, Tolbodgade 19 B, 1253 København K, telefon 7010 1099, ds@socialraadgiverne.dk, www.socialraadgiverne.dk **Ansvarshavende redaktør** Signe Færch, sif@socialraadgiverne.dk **Redaktør** Susan Paulsen, sp@socialraadgiverne.dk **Debatredaktør** Sarah Piil, sapi@socialraadgiverne.dk **Journalister** Bjarke Hartmeyer Christiansen, bhc@socialraadgiverne.dk, Lærke Øland Frederiksen, lof@socialraadgiverne.dk **Layout** Signe Ida Christiansen, sic@socialraadgiverne.dk **Annøncer** til Socialrådgiveren, Socialraadgiverjob.dk og Dansk Socialrådgiverforenings nyhedsbrev tegnes af: Media-Partners, telefon 29 67 14 36, www.Media-Partners.dk/medier **Stillingsannoncer** marianne@media-partners.dk **Tekstsideannoncer** joergen@media-partners.dk **Deadline** for annoncer til 4-2023 er 7. juni 2023 **Forside:** Lisbeth Holten **Tryk** Stibo **Årsabonnement** 910 kr. inkl. moms. Løssalg 70 kr. pr. nummer plus forsendelse **Socialrådgiveren udkommer** 8 gange om året. Dette nummer udkommer 23. maj 2023. Artikler og indlæg er ikke nødvendigvis udtryk for organisationens holdning. **Kontrolleret oplag:** 18.819 **Trykt oplag:** 18.900 **ISSN** 0109-6103



Lavere ydelser og arbejdspligt:

SOCIALRÅDGIVERNE ER SKEPTISKE OVER REGERINGSFORSLAG

Regeringen foreslår at sænke ydelserne markant for ca. 14.000 personer – og indføre en 37 timers arbejdspligt som modkrav for ydelsen. DS er skeptisk og efterlyser fokus på individuelle indsatser.

Regeringen vil udvide gruppen af borgere, som omfattes af beskæftigelseskravet, med ca. 14.000 fuldtidspersoner. De modtager i dag kontanthjælp, men vil overgå til den markant lavere SHO-ydelse.

Regeringen vil også indføre en arbejdspligt, som kommer til at omfatte ca. 27.000 mennesker. De skal fremover bidrage 37 timer om ugen for at opretholde deres ydelse. Det er endnu uklart, hvordan arbejdspligten præcis sammensættes, men statsministeren har lagt op til, at de skal udføre nyttejob.

Dansk Socialrådgiverforenings forkvinde, Signe Færch, er grundlæggende enig i, at integrationen skal forbedres, og at borgerne skal hjælpes tættere på arbejdsmarkedet.

– Men endnu lavere ydelser og et enstrengt fokus på nyttejob er ikke den rigtige vej. Socialrådgiverne skal have tid og fagligt handlerum til at sammensætte indsatser, som giver mening for borgerne. Hvis de nu skal bruge deres tid på at opfinde nyttejob til tusindvis af borgere, så frygter jeg, at det vil ske på bekostning af de indsatser, som styrker borgerne på den lidt længere bane, siger hun.

50%

Så meget er antallet af børn og unge under 18 år, der er i medicinsk behandling for ADHD, steget fra 2016 til 2022.

Kilde: Politiken 13. april 2023

Kortlægning

STOR REGIONAL FORSKEL PÅ BRUG AF BØRNEHUSENE

Der er fortsat stor forskel på, hvor meget kommunerne og regionerne anvender børnehuse. Region Syddanmark ligger højest med 2,3 børnehusforløb pr. 1.000 børn, mens Region Hovedstaden ligger lavest med 1 børnehusforløb pr. 1.000 børn. Der ses også kommunale forskelle svingende fra ingen eller 1 sag til mere end 4 sager pr. 1.000 børn i kommunen.

Det vides ikke, om variationen skyldes forskelle i kommunernes opsporing og håndtering af børn og unge, der udsættes for overgreb, forskelle i antallet af børn og unge, der bliver udsat for overgreb, eller andre forhold.

Social klausul

MEDARBEJDERE MED HANDICAP

Politikerne på Københavns Rådhus vil sikre, at flere mennesker med handicap kommer ind på arbejdsmarkedet ved at stille krav til, at virksomheder, der leverer varer eller tjenester til Københavns Kommune, skal have medarbejdere med et handicap ansat.

Borgerrepræsentationen har netop vedtaget den sociale klausul, og kravet gælder fra august.

Den nye klausul vil som udgangspunkt gælde for leverandører på kontrakter, der overstiger en samlet værdi på 5 mio. kroner.

Kortlægning

AUTISME OG SELVSKADE UDFORDRER KOMMUNERNE

Social- og Boligstyrelsen har spurgt kommunerne, hvor de oplever de største udfordringer på det specialiserede socialområde. På børne- og ungeområdet fylder selvskadende adfærd og autisme mest, og det bunder særligt i, at målgrupperne er i vækst. 37 procent af kommunerne har problemer med at sikre en dækkende tilbudsvifte.

225-timersreglen

IT-SYSTEM SKYLD I LOVBRUD

En ny fokusrevision viser, at kommunerne har vanskeligt ved at administrere 225-timersreglen i overensstemmelse med lovgivningen. Der er fundet en række fejl, der har både ydelsesmæssige og retssikkerhedsmæssige konsekvenser for borgerne, og fejlene skyldes det nye ydelsessystem (KY), som kommunerne implementerede i 2020.

Nytænkning

LEDIGE KAN NU VÆLGE DIGITALE SAMTALER

Anden delaftale om nytænkning af beskæftigelsesindsatsen er nu trådt i kraft, og det betyder, at alle ledige kan vælge, om de vil holde fysiske, video eller telefoniske samtaler med jobcenter og a-kasse. Første samtale skal stadig være fysisk. Digitale samtaler er en af de gode erfaringer fra Corona-nedlukningen, som Dansk Socialrådgiverforening har anbefalet at indføre permanent.

For dig og jer, der ønsker udvikling og fornyelse i det sociale arbejde



Supervisionshuset har samlet en gruppe erfarne og højt specialiserede supervisorer i København og vest for Storebælt. De er klar til at hjælpe dig, dine kolleger og din organisation med at skabe kvalitet og trivsel i arbejdet med menneskelig velfærd og udvikling.

Vi superviserer enkeltpersoner og grupper – både inden for og på tværs af fag, og vores supervisorer møder dig med professionel indsigt og et godt overblik. Vi tilbyder også online supervision til enkeltpersoner og grupper, så du kan få supervision lige dér, hvor det passer dig bedst, og den geografiske afstand til supervisor ikke har nogen betydning.

Ring til Jakob Hassing på 88 93 00 01 eller læs mere på supervisionshuset.dk

PROFESSIONELT
OG MENNESKELIGT
OVERSKUD

SUPER
VISIONS
HUSET

Retsmedicinske screeninger

DS: VOLD MOD BØRN SKAL UNDERSØGES BEDRE

Tegn på vold mod børn risikerer at gå under radaren, når der ikke foretages retsmedicinsk screening, viser en evaluering. Derfor bør screeningerne være obligatoriske, mener DS. Socialminister vil nu se på sagen.

205 børn fra Københavns Politikreds, som politiet har mistænkt for at være udsat for vold i nære relationer, har systematisk fået en retsmedicinsk screening. Hensigten er at opdage vold tidligere og sikre beviser til retsprocessen.

Den nye procedure er sket som led i et to-årigt tværsektorielt projekt i Børnehus Hovedstaden i samarbejde med Retsmedicinsk Institut, Københavns Universitet og Københavns Politi. Evalueringen af projektet tyder på, at man normalt overser børn, der har været udsat for vold.

Derfor mener Signe Færch, forkvinde i Dansk Socialrådgiverforening, at retsmedicinske screeninger bør være en fast del af tilbuddet i Børnehuse.

– Det bør være obligatorisk at tilbyde en retsmedicinsk screening, når der er mistanke om, at et barn har været udsat for vold eller overgreb i nære relationer. Det sker ikke altid i dag, og derfor må politikerne se på, hvad der skal til for at få indført den praksis i alle fem Børnehuse, siger hun.

Dansk Socialrådgiverforening har forelagt social- og boligminister Pernille Rosenkrantz-Theil (S) evalueringen af projektet, og hun vil nu se på, hvad der kan gøres politisk for, at der bliver foretaget retsmedicinske undersøgelser i alle relevante sager.



Det gør ondt at gå på kompromis med sin faglighed, når man ved, hvor stor betydning den rigtige indsats har for børn, unge og udsatte grupper.

Ditte Brøndum i debatindlægget: 'Socialrådgivere og pædagoger i opråb til regeringen: Husk indsatsen for det psykiske arbejdsmiljø', Information 14. marts 2023

Tilbageblik

SÅDAN SKREV VI I SOCIALRÅDGIVEREN 4-1998:



1998: Det at høre barnet er en nyere tendens, så samtalen med barnet er et redskab, vi skal udvikle. Ethiske overvejelser er nødvendige, når vi begrænser forældrebeskyttelsen ved at tale med barnet alene og måske også stiller sårbare spørgsmål. Når vi mener, det er nødvendigt med en samtale med barnet, skal vi gøre os formålet klart. Hvad er det, vi ønsker at høre fra barnet selv, som voksne ikke kan fortælle?

2023: Barnets Lov forventes vedtaget inden sommerferien. En af grundtankerne er, at både lov og praksis skal sikre, at barnets perspektiv altid er i fokus, uanset barnets alder.

Arbejdsskader

DS HAR SKAFFET 24,5 MILLIONER I ERSTATNING

38 socialrådgivere fik i 2021 erstatning for en arbejdsskade, viser en ny opgørelse. I alt har Dansk Socialrådgiverforening sikret medlemmerne 24,5 millioner kroner i erstatning i 2021. Størstedelen af sagerne handler om vold, trusler om vold eller chikane, mens det fortsat er vanskeligt at opnå anerkendelse i stressbelastningssager.

Husk at kontakte DS, hvis du har været udsat for en arbejdsskade. Se socialraadgiverne.dk/kontakt

Usaglig afskedigelse

DS SKAFFEDE BORTVIST SOCIALRÅDGIVER OTTE MÅNEDERS LØN

Da en socialrådgiver blev bortvist fra sin arbejdsplads, kontaktede han sin konsulent i Dansk Socialrådgiverforening. Konsulenten forhandlede en samlet kompensation til medlemmet svarende til otte måneders løn og sørgede for, at han blev fritstillet i opsigelsesperioden. Hvis du også har brug for hjælp, kan du altid kontakte din konsulent.

Se socialraadgiverne.dk/kontakt

OK23

LØNSTIGNINGER TIL PRIVATANSATTE

De socialrådgivere, der er ansat på private arbejdspladser, der er forhandlet ved OK23, kan se frem til lønstigninger på lidt over 3.000 kroner om måneden fra marts 2024 – for en socialrådgiver, der tjener 36.000 kr. (før pension). Det er resultatet af de aftaler, som Dansk Socialrådgiverforening har indgået med Dansk Erhverv.

Rundspørge

ARBEJDSPRES OG ØKONOMI GÅR UD OVER BØRN OG FAMILIER

Socialrådgivere på børne- og familieområdet oplever et stort arbejdspress, og det går ud over de udsatte børn, svarer to ud af tre socialrådgivere i en ny rundspørge gennemført af Dansk Socialrådgiverforening. Blandt andet udgør arbejdspresset en forhindring i forhold til at inddrage børn og unge i deres egen sag.

"Sagstal er for højt, og det giver højt arbejdspress – og så bliver det svært at udføre et godt socialfagligt arbejde. Desuden bliver det svært at få tid til at lære børnene og deres familier at kende, og vi ved, at relationen og kendskabet til børnene og deres familier er det, der kan rykke noget," skriver en socialrådgiver i rundspørgen.

Også kommunernes pressede økonomi mærkes. 27 procent af socialrådgiverne oplever altid eller ofte, at økonomiske hensyn står i vejen for at iværksætte en fagligt korrekt anbringelse, og 36 procent oplever det ind imellem. Værre står det til, når det gælder de fagligt korrekte forebyggende indsatser. Her oplever 48 procent af socialrådgiverne, at økonomiske hensyn altid eller ofte står i vejen.

45,8 procent af socialrådgiverne overvejer at søge væk fra børne- og familieområdet, og det er i særlig grad det høje arbejdspress, en for lav løn og et for dårligt arbejdsmiljø, som er årsagerne.

– Det er kritisk, at så mange socialrådgivere overvejer at forlade området, for de er afgørende, hvis Barnets Lov skal blive en succes, siger Signe Færch, forkvinde for Dansk Socialrådgiverforening.

Fem anbefalinger fra DS

Der er markante forbedringer i Barnets Lov, men den nye lov adresserer hverken arbejdspresset eller økonomien. Der er brug for mere end Barnets Lov, og Dansk Socialrådgiverforening har derfor følgende anbefalinger:

- 1.** Investering i en ny børne- og familierådgiveruddannelse. Uddannelsen er pt. under udvikling som en udløber af aftalen om Børnene Først, men der er ikke aftalt finansiering af uddannelsen.
- 2.** Folketinget skal forpligte kommunerne til at fastsætte et loft over antallet af sager, som en socialrådgiver maksimalt kan arbejde med.
- 3.** Nystartede socialrådgivere skal have ret til et introduktionsforløb, der klæder dem på til arbejdet. De skal også have ret til en mentor – en erfaren kollega, der kan rådgive og vejlede dem løbende i mindst et år, efter de er startet. Mentorens arbejdsopgaver skal tilpasses, så vedkommende har tid til mentorarbejdet.
- 4.** Styrkelse af socialrådgiveruddannelsen med tilførelse af flere midler, så de studerende kan få mere praksistræning for eksempel i børnesamtaler samt undervisning i jura. Socialrådgiveruddannelsen har pt. det laveste taxameter af alle velfærdsuddannelser.
- 5.** Investering i det specialiserede socialområde, så der er penge til tidlige og forebyggende indsatser samt anbringelser, når det er nødvendigt.

Læs hele rundspørgen om arbejdspress og økonomi blandt socialrådgivere på børne- og familieområdet på socialraadgiverne.dk/publikationer

FH

DS PÅ DE KRÆNKEDES SIDE

Dansk Socialrådgiverforening var blandt de forbund, som opfordrede Lizette Risgaard til at trække sig fra formandsposten i FH (Fagbevægelsens Hovedorganisation). Det skete i kølvandet på flere mediers dækning af upassende adfærd.

Om baggrunden for at opfordre Lizette Risgaard til at trække sig fra formandsposten i FH, udtalte socialrådgivernes forkvinde, Signe Færch:

– Lizette Risgaard har erkendt, at hun har udvist upassende adfærd efter at en række mænd har stået frem i Berlingske og fortalt om seksualchikane. Som fagforbund er vi altid på de krænkedes side og siger tydeligt fra over for seksualchikane.

30. april meldte Lizette Risgaard ud, at hun trak sig fra formandsposten. Sagen afdækkes nu i en ekstern advokatundersøgelse, som forventes at være færdig før sommerferien.

Efterfølgende skal der holdes ekstraordinær kongres, hvor der vælges en ny formand.

FH opfordrer alle, der oplever adfærd i strid med kodekset for adfærd i FH, til at rapportere adfærden til FH's whistleblowerordning, som håndteres af et eksternt advokatkontor.

Læs mere på fho.dk

Fagbevægelsens Hovedorganisation repræsenterer 65 danske fagforbund med samlet ca. 1,3 millioner medlemmer.

CV

Mai-Britt Hadberg

44 år, Esbjerg

2016 -

Esbjerg Krisecenter.

2009 - 2016

Socialrådgiver
i Det Faglige Hus.

2007

Sygedagpengeafdeling
i Varde Kommune.

2007

Uddannet socialrådgiver.

1998

Uddannet SOSU-
assistent.

1996

Uddannet SOSU-
hjelper.



Vi hjælper familierne med at tage et lille skridt mod at skabe bedre trivsel - og håb for fremtiden.

Mai-Britt Hadberg, socialrådgiver

”Børn taler om de svære følelser på en skånsom måde”

Mai-Britt Hadberg er ”sindssygt glad” for sit arbejde på Esbjerg Krisecenter. Hun har været sparringspartner på dialogværktøjer til børn, som gør det lettere at have børnesamtale på barnets præmisser.

Af Mette Mørk
Foto: Michael Drost-Hansen

Der er flere grunde til, at Mai-Britt Hadberg trives i sit job. En af dem er den høje faglighed, som også har resulteret i, at Esbjerg Krisecenter har været med til at udvikle et dialogværktøj målrettet børn på krisecentre. Redskaberne består af en bog, et brætspil, samtalekort og 12 videoer, og det er ved at blive udbredt til familieretshuse, kommuner og andre krisecentre. Børnene får gennem dialog, leg og spil mulighed for at bearbejde deres oplevelser og indtryk.

– Det er et virkelig godt redskab, som hjælper børn til at tale om de svære følelser og situationer på en skånsom måde, så det er på børne-

nes præmisser og ikke føles som en afhøring.

Generelt oplever Mai-Britt Hadberg, at hun sammen med sine kolleger i dén grad gør en forskel for kvinder og børn.

– Jeg er sindssygt glad for mit arbejde. Og forleden fik vi et takkekort fra en kvinde, som havde ophold hos os for to år siden. Hun fortalte, hvordan sagen var endt – og hvilken forskel opholdet hos os har gjort i hendes liv. Sådan et kort er det hele værd.

Retfærdighed og rimelighed

Mai-Britt Hadberg fremhæver også, at hun får sat sin faglighed i spil gennem den socialfaglige bistand til kvinderne, der også rummer en tværfaglig indsats med kontakt til eksempelvis familieretshus, politi, hjemkommune og udlændingestyrelsen.

Det kræver, at hun holder sig ajour på ny lovgivning – og nogle gange udfordrer loven og lovens rammer.

– Jeg kan godt lide at gå ind i lovgivningen. Der er jo ikke en paragraf, der siger: ”Sådan foregår det på et krisecenter.” Man arbejder lidt på kanten af det meste lovgivning. For mig er retfærdighed og rimelighed vigtigt. For eksempel har jeg skrevet til ombudsmanden, da jeg ikke kan se rimeligheden i, at børne- og ungeydelsen ligedeles mellem mor og far, når far hverken har samvær eller bidrager til børnenes underhold.

Hun kan også i den grad bruge den viden, hun har med sig fra ni år i forskellige områder af beskæftigelsesystemet.

– Jeg har virkelig haft gavn af den ballast, jeg har med fra beskæftigelsesområdet. Forsørgelse er også et vigtigt element for mange af familierne hos os, fortæller Mai-Britt Hadberg og opsummerer sin arbejdsglæde:

– Alt sammen hjælper det familierne med at tage et lille skridt mod at skabe bedre trivsel – og håb for fremtiden. ◆

←
– Forleden fik vi et takkekort fra en kvinde, som havde ophold hos os for to år siden. Sådan et kort er det hele værd, fortæller Mai-Britt Hadberg.

SÅDAN FÅR DU INDFLYDELSE PÅ DIN NYE OVERENSKOMST

Hvordan skal kravene til din nye overenskomst se ud? Mere fleksibel arbejdstid? Mere i løn? Flere seniorrettigheder? Højere løn og pension? Ret til introforløb til nyuddannede? Det er nu, at du sammen med dine kolleger kan få indflydelse på den kommende overenskomst og være med til at skabe konkrete forbedringer i jeres arbejdsliv.

Af Susan Paulsen

Deltag i klubmøde

For at kunne forhandle den bedst mulige overenskomst er det afgørende for Dansk Socialrådgiverforenings **forhandlingsdelegation** at vide, hvilke krav socialrådgiverne lægger vægt på og prioriterer højest.

Derfor tager din tillidsrepræsentant initiativ til, at I på jeres arbejdsplads på et **klubmøde** får diskuteret, hvilke krav, der bør prioriteres højest. Derefter sender tillidsrepræsentanten jeres forslag til **prioriterede krav** til Dansk Socialrådgiverforening inden august – for statsansatte er det i løbet af juni.

Spil om kravene

Dansk Socialrådgiverforening har lavet et **OK-spil**, som kan danne baggrund for jeres diskussion af krav til overenskomstforhandlingerne. Der er **17 kort** med forskellige krav – og det kan sagtens være, at der i din klub også kommer helt **nye forslag** til krav.

Det tager cirka en time at spille OK-spillet. Efter fjerde og sidste runde skulle I gerne stå med en række **prioriterede krav**, som sendes til Dansk Socialrådgiverforening.

Find spillet i en printvenlig version på socialraadgiverne.dk/ok24

Forhandlingsbordet

Når Dansk Socialrådgiverforening har modtaget jeres prioriterede krav – og de er blevet godkendt af **hovedbestyrelsen** – sendes de videre til de forhandlingsfællesskaber, som forhandler på vegne af alle de offentligt ansatte.

Forhandlingsfællesskaberne og arbejdsgiverne forhandler om de **generelle krav**, mens Dansk Socialrådgiverforenings forhandlingsdelegation selv forhandler de **specielle krav** – som specifikt vedrører socialrådgivere – med KL, Danske Regioner og staten.

Stem om OK24

I løbet af foråret 2024 – altså om et lille års tid, nærmere bestemt i april – skal du og dine kollegaer stemme om jeres **nye overenskomst** ved en urafstemning.

HVILKE KRAV SKAL I SPIL VED OK24?

I Dansk Socialrådgiverforenings OK-spil er der 17 kort med forskellige krav.

Du kan se forslagene til krav her:

4-dages
arbejdsuge

Flere seniorrettigheder

Lokal løn

Flere arbejdsmiljørettigheder
– eksempelvis passende
arbejds mængde/lavere sagstal

Bedre vilkår for
tillidsrepræsentanter

Højere
pension

Ret til videre- og
efteruddannelse

Bedre mulighed for
hjemmearbejde

Mere betalt frihed
ved barns sygdom

Mere fleksibel
arbejdstid

Vil du have seneste nyt om OK24?

Hvis du vil følge med i OK24, så husk at følge Dansk Socialrådgiverforening på facebook.com/dansksocialraadgiverforening. Du kan også blive opdateret ved at tilmelde dig Dansk Socialrådgiverforenings nyhedsbrev på socialraadgiverne.dk – nederst på siden under 'Hold dig opdateret'.

KØREPLAN FOR OK24

Selv om overenskomstforhandlingerne først går i gang i starten af 2024, så er der mange trin i processen inden da. Få overblikket her:

► APRIL - AUGUST

Tillidsrepræsentanter på det statslige, regionale og kommunale område inviterer til klubmøder. Her skal medlemmernes krav til overenskomstforhandlingerne prioriteres og sendes til Dansk Socialrådgiverforening. For det statslige område skal kravene prioriteres og indsamles senest i løbet af juni.

► AUGUST - OKTOBER

DS' forhandlingsdelegation behandler medlemmernes krav på de tre områder, hvorefter DS' hovedbestyrelse godkender dem. DS' forslag til generelle krav på det statslige område sendes til CO10 (Centralorganisationen af 2010), mens DS' forslag til generelle krav på det kommunale og regionale område sendes til OAO (Offentligt Ansattes Organisationer).

► NOVEMBER - DECEMBER

CFU (Centralorganisationernes Fællesudvalg) og Forhandlingsfællesskabet godkender de generelle krav. Både de generelle krav og DS' specielle krav udveksles med arbejdsgiverne på det statslige, regionale og kommunale område.

► JANUAR (2024)

Forhandlinger på alle tre områder. DS forhandler direkte med arbejdsgiverne om de specielle krav.

► FEBRUAR

Afsluttende forhandlinger. Der indgås generelle forlig samt DS-forlig for hver af de tre områder.

► MARTS

Hovedbestyrelsen godkender overenskomstresultaterne.

► APRIL

Urafstemning om overenskomstresultaterne.

VIDSTE DU, AT...

Det er Dansk Socialrådgiverforening, der sammen med arbejdsgiverne forhandler din overenskomst, og at du som medlem kan være med til at bestemme, hvad der skal forbedres i overenskomsten?

Dansk Socialrådgiverforening indgår overenskomstaftaler med Kommunernes Landsforening, Danske Regioner og staten, når der forhandles overenskomst hvert andet eller tredje år. Her aftales løn- og ansættelsesbetingelser for samtlige socialrådgivere i hele landet, alt efter ansættelsessted og arbejdsgiver (kommune, region eller stat).

Dansk Socialrådgiverforening har opnået mange gode resultater eksempelvis seks ugers ferie, ret til at passe sit syge barn og seniorrettigheder.

De nuværende overenskomster udløber 31. marts 2024. Socialrådgivere på private overenskomster er netop blevet forhandlet af Dansk Socialrådgiverforening.

HVAD ER DEN DANSKE MODEL?

Noget helt særligt ved det danske arbejdsmarked er, at lønmodtagere og arbejdsgivere selv forhandler løn og arbejdsvilkår. Man kan ikke slå op i en lov og se, hvad man skal have i løn, hvor længe man skal arbejde, og hvor meget man skal have i pensionsbidrag. Det er organisationerne for lønmodtagere og arbejdsgivere, der aftaler rettighederne og de fælles spilleregler, som nedfældes i overenskomster.

Den danske model stammer fra den 5. september 1899, hvor lønmodtagerne i det, der svarer til nutidens Fagbevægelsens Hovedorganisation, og arbejdsgiverne i Dansk Arbejdsgiverforening indgik "Septemberforliget" efter en flere måneder lang storlockout på arbejdsmarkedet. Med forliget blev arbejdsmarkedets parter enige om de grundlæggende fagretlige principper, der langt hen ad vejen stadig gælder i dag, og som derfor er blevet kaldt "arbejdsmarkedets grundlov".

Ret til nedsat tid

Ligeløn, som modsvarer andre MVU-grupper

Ret til introforløb til nyuddannede

Højere løn

Mere betalt barsel

Fritvalgsordning (Løn/pension/frihed)

Mere ferie

5% i rente på Lån & Spars studiekonto

5%
på din
studiekonto

Alt tæller, når du er på SU

Som medlem af DS er du medejer. Derfor får du 5% i rente på Danmarks bedste studiekonto. Samtidig får du fagrelevant rådgivning, fordi vi kender dig og dine medstuderendes lønforhold og jobudsigter bedre end de fleste. Lægger du vægt på bæredygtige produkter og ansvarlighed, kan du altid få en status i vores årlige bæredygtighedsrapport. Og så kan du i øvrigt beholde fordelene ved studiekontoen i 3 år efter, du er færdig.

Se alle dine fordele på studiekonto.dk.
Ellers send en mail til studiekonto@lsb.dk
eller ring på **3378 1976** og book et møde.



Dansk Socialrådgiverforening



For at få Danmarks bedste studiekonto skal du samle hele din privatøkonomi hos Lån & Spar og være medlem af DS. Du får 5% i rente på de første 20.000 kr. – derefter 0,75%. Du får studiekontoen på baggrund af en almindelig kreditvurdering.

Du kan have studiekontoen i op til 3 år efter endt uddannelse.
Alle rentesatser er variable og gældende pr. 1. marts 2023.

Ring **3378 1976** – eller gå på studiekonto.dk og se mere.

Vælg en Studiekonto hos Lån & Spar og få det hele med:

- 5% i rente på de første 20.000 kr.
- Kassekredit på op til 50.000 kr.
- Visa/Dankort og Mastercard med samme pinkode
- StudieOpsparing med 0,75% i rente
- Gebyrfri hverdag, når du hæver eller veksler
- Søg studiekontoen i Lån & Spars mobilbank. Log ind med MitID – så er du klar til at søge.

Lån & Spar

Faglitteratur



Ung og hjemløs
af Hans Månsson
Akademisk Forlag
304 sider, 399 kr.

Hjælp til at finde hjem

Flere og flere unge lever i hjemløshed. Bogen giver indsigt i, hvordan og hvorfor hjemløshed i ungdommen opstår, og hvordan den kan forebygges og afhjælpes. Fire unge, der er eller har været hjemløse, er bogens omdrejningspunkt. De fortæller åbent og ærligt deres livshistorie. Veronika, 22 år, blev tidligt fjernet fra sine forældre, som begge var narkomaner. Hun reflekterer over sin hjemløshed: "Der er ikke nogen, der kan hjælpe mig

med at finde hjem udover mig selv. Med den opvækst, jeg har haft, skal jeg selv føle, at det er et hjem. Jeg skal selv føle, at jeg er klar til at slå mig ned et sted, tror jeg. Jeg har snakket med mine tidligere kontaktpersoner om det, og de har virkelig prøvet at hjælpe mig med at finde ud af, hvorfor fanden jeg skal være så rodløs." Forfatteren er lektor og forsker med særligt fokus på børn og unge i udsatte positioner og social bæredygtighed.



Der er ikke nogen, der kan hjælpe mig med at finde hjem udover mig selv. Med den opvækst, jeg har haft, skal jeg selv føle, at det er et hjem. Jeg skal selv føle, at jeg er klar til at slå mig ned et sted.

Debatbog



Giftig gæld og udpint velfærd
af Susanne Ekman
Hans Reitzels Forlag
234 sider, 280 kr.

Roman



Pyntesmil
af Rachel Röst
Gyldendal
208 sider, 250 kr.

Faglitteratur



Udviklende øjeblikke i plejefamilien
af Rikke Yde Tordrup
Akademisk Forlag
312 sider, 350 kr.

Faglitteratur



Følelser gør os til mennesker
af Kaj Struve
Forlaget Mellemgaard
496 sider, 300 kr.

Undtagelsestilstand

Forfatteren viser, hvor svært det er for både ledere og medarbejdere i velfærdsstaten at adressere systemiske problemer, især når det gælder misforhold mellem krav og ressourcer. I stedet lander ansvaret hos den enkelte, som føler krav om at overbyde i forhold til tid og ressourcer. Individualiseringen understøtter tendensen til at se kollaps som undtagelsestilstande, der ikke kræver systemiske ændringer.

Familiens hemmelighed

Den 42-årige Gry lider under, at den vold, hun har oplevet i familien i sin barndom, skal bevares som en hemmelighed. Hun pines af det, hun så og hørte som lille, når hendes far mishandlede hendes mor. Gry vil have lov til at brøle sin barndom ud over tagene, men det vil hverken hendes bror eller hendes 69-årige mor støtte hende i. 'Jeg kan ikke trøste dig', lyder svaret fra mor til datter.

Supervisionsrum

I bogen giver forfatteren, som er specialist i klinisk børnepsykologi, indblik i de udfordringer og sejre, som plejeforældre og fagprofessionelle, der arbejder med anbragte børn, har delt med hende gennem en årrække. Med afsæt i 12 plejebørn bliver man klogere på, hvordan plejeforældre arbejder systematisk med barnets tilknytnings- og udviklingsvanskeligheder – og hvordan trivsel sikres i hele familien.

Helhedsblik

Bogen beskriver følelsernes betydning og indflydelse i de professioner, hvor arbejdets fokus er på mennesker, uanset om det er indenfor det pædagogiske, sundhedsmæssige eller sociale felt. Forfatteren henviser til unges mistrivsel og argumenterer for, at der er opstået et stort behov for at arbejde med menneskers følelsesliv i et helhedsorienteret og tværfagligt perspektiv. ♦

”Boligområderne er udsatte – men der er også andre historier at fortælle”

Trygheden og tilliden er øget i socialt udsatte boligområder, mens den sociale sammenhængskraft går den anden vej. Det viser en undersøgelse fra VIVE, som Gunvor Christensen var leder af.

Af Mette Mørk



Gunvor Christensen, projektchef og ph.d.

Hun beskæftiger sig med boligområdet og interesserer sig især for social og boligmæssig segregering, boligsociale indsatser til udsatte boligområder og boligpolitik generelt.

I har undersøgt trivsel og tryghed i udsatte boligområder, der har været omfattet af en boligsocial helhedsplan. Hvad er de mest markante resultater?

Hvis jeg skal stille kikkerten skarpt, så er det interessant, at livskvaliteten er steget, og den ligger højt. Andelen af borgere med høj livskvalitet er øget i boligområder med en boligsocial helhedsplan fra 78 procent i 2018 til 82 procent i 2021. I befolkningen som helhed er andelen 88 procent. Når vi ved, hvor objektivt udsatte de her områder er, så er det vigtigt at huske, at der er mere til historien om udsathed.

Graden af tryghed er også øget. Man føler sig grundlæggende tryk i sit hjem.

Men den sociale sammenhængskraft er for nedadgående.

Hvad gør dig mest nysgerrig i det, I har fundet?

Jeg vil gerne blive kloge på social sammenhængskraft. Hvorfor er den gået signifikant tilbage på tværs af alle udsatte boligområder? Hvad handler det om, og hvor udbredt er det? Og når det gælder tryghed, så har vi en teori om, at de fysiske rammer betyder noget for kriminalitet – men hvilke fysiske parametre betyder noget for tryghed? Opleves det eksempelvis utrygt med parkeringsområder, der skaber pladser og rum, som ingen har ejerskab til og ikke har ret god belysning?

Kan man sige, hvor meget der skyldes de boligsociale helhedsplaner – og hvor meget der skyldes en udvikling i samfundet i det hele taget?

Det kan man ikke skille ad. Planerne har en betydning, men vi kan ikke sige, hvor meget de betyder. Tidligere har vi set, at der er mange fortællinger om, hvad og hvor det er trygt eller utrygt. Det kan man arbejde boligsocialt med. Eksempelvis var der et område med bilafbrændinger eller overfald – her er der lavet beredskabsplaner for at få bilerne væk og få fortalt den rigtige historie om, hvor sjældent det egentlig sker.

Hvad vil du gerne have, at socialrådgivere tager med fra rapporten?

At ja, de her boligområder er udsatte, men der er mange andre historier at fortælle – og der er ressourcer i de her områder, som man skal huske på og få mobiliseret. ◆

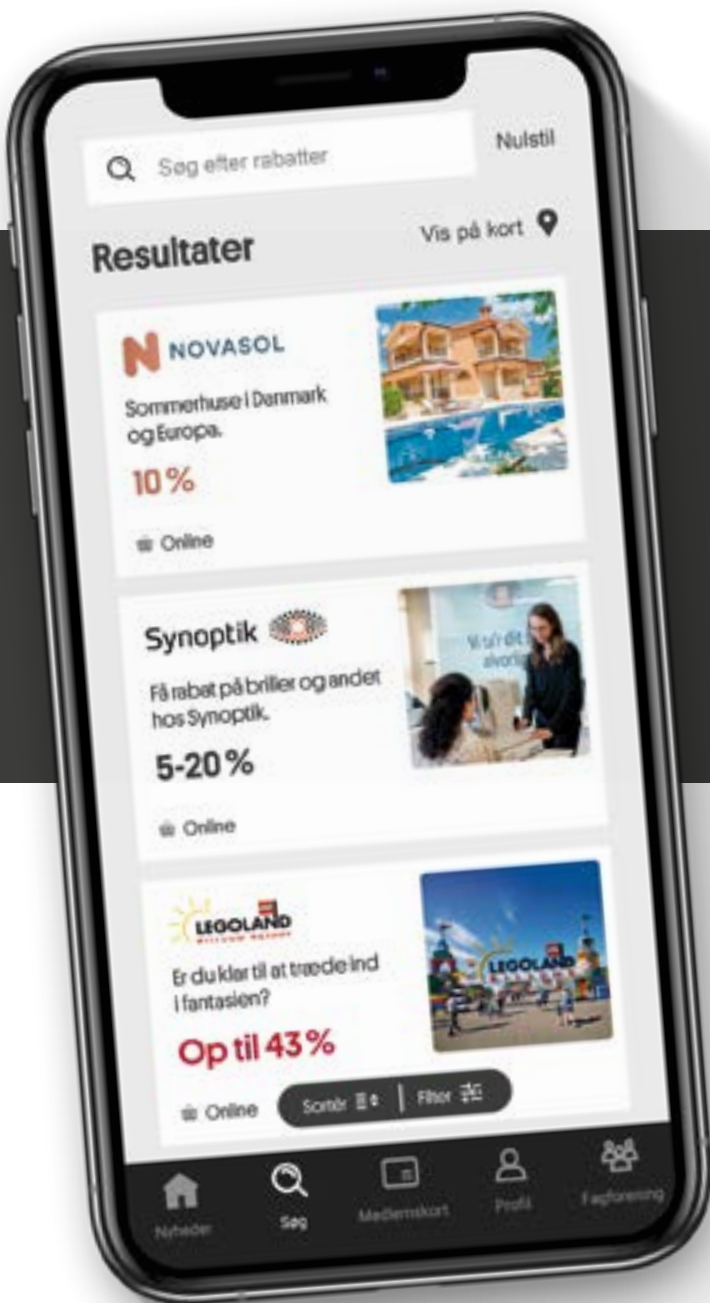


Læs rapporten på vive.dk

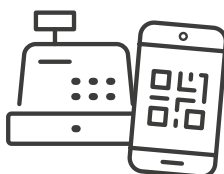
Spar penge med dit PlusKort

Med PlusKort kan du opnå mærkbare rabatter på alt fra hverdagsindkøb til ekstraordinære oplevelser. Som medlem af Dansk Socialrådgiverforening har du helt automatisk adgang til PlusKort.

Næsten 1 mio. medlemmer fra forskellige fagforeninger under Fagbevægelsens Hovedorganisation (FH) har i dag adgang til PlusKort og de mange rabatter. Med så stort et fællesskab bag sig kan PlusKort opnå store fordele hos mange spændende samarbejdspartnere.



Sådan opnår du rabatterne



Handler du i en butik, skal du blot vise dit PlusKort i appen (eller fysisk, hvis du har et fysisk kort) for at få fratrukket rabatten.



Ved online køb skal du gå via pluskort.dk eller appen for at få adgang til de mange rabatkoder og unikke links.

Rabatter lige ved hånden med PlusKort appen

Når du er logget ind i appen, har du adgang til en masse kontante rabatter og fordele i mere end 1.300 butikker og webshops landet over.



Scan QR-koden og få dit PlusKort og alle rabatterne på mobilen med det samme.



Dansk Socialrådgiverforening

PlusKort.



Stor forskel på de studeren **SKABER UDFORDRINGER I UNDERVISNINGEN**



Der er stor forskel på **studieparathed**, faglighed og engagement blandt de studerende på socialrådgiveruddannelsen på Københavns Professionshøjskole, og det skaber nogle **udfordringer**, fortæller både undervisere og studerende. Generelt er der sket en markant ændring af **sammensætningen** af studerende på professionsuddannelserne, hvor flere kommer ind med **lave karakterer**. I 2022 havde 18 procent af de optagne på socialrådgiveruddannelsen en adgangsgivende karakter på under fire.

Af Susan Paulsen
Foto: Lisbeth Holten

des faglighed



... STOR FORSKEL PÅ DE STUDERENDES FAGLIGHED

- GODT LØST. I får fagudtryk i brug. I har det væsentlige med. Når I foreslår for eksempel virksomhedspraktik til Ahmed, så er det hensigtsmæssigt også at henvise til paragraffen i LAB.

Det er fredag formiddag på Københavns Professionshøjskole, og ved de grønne borde i det aflange undervisningslokale sidder 18 socialrådgiverstuderende og lytter til deres underviser, Lene Nedergård, som er lektor i socialt arbejde.

Hun giver feedback på en gruppes fremlæggelse af en opgave, hvor de studerende skal lave en handleplan for Ahmed på 22 år. Han har et hashforbrug, rygmerter og en plet på straffeattesten.

– I skal ikke nævne franske filosoffer i handleplanen, men I må meget gerne henvise til forskning fra for eksempel VIVE som et argument for jeres vurdering af Ahmeds arbejdsevne,

De studerende er i gang med 2. semester på uddannelsen. Nogle byder ind med spørgsmål og kommentarer til Lene Nedergårds feedback – andre siger ingenting.

Forskel på studieparathed

Generelt er der sket en markant ændring af sammensætningen af studerende på professionsbacheloruddannelserne, hvor godt 20 procent kommer ind med lave karakterer fra grundskolen. Og en ny undersøgelse fra EVA (Danmarks Evalueringsinstitut) dokumenterer, at socialrådgiverstuderende på landets professionshøjskoler har meget forskelligt fagligt niveau, når de begynder på uddannelsen.

I 2022 havde 18 procent af de optagne på socialrådgiveruddannelsen en adgangsgivende karakter på under 4. 46 procent havde en karakter mellem 4 og 6,9, og 18 procent af de optagne havde en adgangsgivende karakter på mellem 7-9,9. Kun to procent havde en karakter på 10 eller derover (læs mere i artiklen "Studerende med høje karakterer fravælger socialrådgiverstudiet" på side 24).

– Jeg kender ikke den enkelte studerendes baggrund, men jeg genkender tallene fra undersøgelsen.



Som underviser udfordrer det mig, at jeg ikke kan levere tilstrækkelig differentieret undervisning.

Lene Nedergård, lektor, Københavns Professionshøjskole

Som underviser oplever jeg, at der er stor forskel på de studerendes studieparathed. Og socialrådgiveruddannelsen har forrige år gennemført en screening af de studerende, der starter på uddannelsen, og den viste, at en stor andel havde betydelige vanskeligheder ved basale læse- og skrivefærdigheder. Vi blev overraskede over, at det stod så galt til, fortæller Lene Nedergård, der selv er uddannet socialrådgiver og cand.scient.soc.

Ud over at være underviser er hun formand for Dansk Socialrådgiverforenings 'Faggruppen Professionshøjskoler og AAU'. Lene Nedergård er også medlem af Dansk Socialrådgiverforenings ressourcegruppe på uddannelsesområdet, som arbejder for et løft af socialrådgiveruddannelsen og kommer med nye anbefalinger i efteråret 2023. (Se boks side 26).

Ekstra undervisning i dansk

Socialrådgiveruddannelsen på Københavns Professionshøjskole har i en periode tilbudt ekstra undervisning i dansk, men da det var ganske få, som ønskede at deltage, tilbydes det ikke længere. Lene Nedergård er ikke i tvivl om, at de store forskelle i de studerendes faglige udgangspunkt kalder på mere differentieret undervisning, men det lader sig ikke gøre under de nuværende rammer.

– Som underviser udfordrer det mig, at jeg ikke kan levere tilstrækkelig differentieret undervisning. Vi står med måske 30 studerende, og nogle gange, hvis det er i auditoriet, med over 100 studerende. Det siger sig selv, at det ikke kan blive til differentieret undervisning. De studerende efterspørger individuelle opgaver og individuel feedback, men alt, hvad vi laver, er faktisk gruppebaseret. Når jeg læser skriftlige opgaver igennem, som seks studerende har lavet sammen, så kan det være svært for mig at vurdere, hvem i gruppen, som har været pennefører, og om der sidder nogle, som ikke rigtig bidrager – og som i virkeligheden har brug for noget supplerende, siger Lene Nedergård.

Hvis ikke undervisningen var gruppebaseret, ville hun skulle rette eksempelvis 36 opgaver frem for de seks gruppebaserede opgaver, hun retter i dag.

– Det er helt klart et spørgsmål om ressourcer, og det er ikke optimalt. Som undervisere har vi egentlig ikke mulighed for at vurdere den enkeltes præstation, og vi har et ønske om at få tilført flere ressourcer til uddannelsen for at kunne lave en mere differentieret undervisning – også med tolærerordninger.

Mandefald og mødepligt

I undervisningslokalet går der lidt uorden i gruppernes fremlæggelse, da det viser sig, at der er man-



↑
I alt er 18 studerende ud af 30 mødt frem til dagens undervisning, selv om der er mødepligt.

defald i en af grupperne. Der er kun én studerende fra den pågældende gruppe repræsenteret i dag. Løsningen bliver, at han selv står for fremlæggelsen af gruppeopgaven.

I alt er 18 studerende ud af 30 mødt frem til dagens undervisning i 'feedback på skriftlig opgave' og 'professionsskriftlighed' – selv om der er mødepligt. Det blev indført som en ledelsesbeslutning, fordi der generelt var for få, som mødte op til undervisningen.

Blandt de studerende er 23-årige Simon Ørum Odér, som tidligere har læst erhvervsøkonomi og erhvervsjura halvandet år på Copenhagen Business School. Han har altid haft en stor retfærdighedsfølelse, og at der også var jura på socialrådgiveruddannelsen, fik ham til at gå den vej. Han er glad for studiemiljøet, men oplever, at der er stor forskel på de studerendes faglige niveau.

– Vi er tidligt på studiet, men man godt mærke, at der er nogen, som har et højere fagligt niveau end



←
Underviserne efterlyser flere ressourcer til uddannelsen for at kunne lave en mere differentieret undervisning.



↑
De studerende efterspørger individuelle opgaver og individuel feedback, men det meste af undervisningen er gruppebaseret.

andre. Og man kan godt være uheldig at komme i en studiegruppe, hvor flere af de studerende bare skal have opgaven og fremlæggelsen overstået og derfor lægger minimalt arbejde i studiet.

– Det kan godt virke lidt demotiverende, for man vil helst ikke sidde og lave alt selv. Lige som det er demotiverende, hvis nogle får en fribillet gennem studiet.

Hans studiekammerat Sindri Palsson på 26 år oplever også, at de studerendes faglige udgangspunkt er forskelligt, men ser det ikke som et problem. Han skiftede fra læreruddannelsen til socialrådgiveruddannelsen, fordi der er mere casearbejde, og uddannelsen ifølge ham er mere 'hands-on'.

– Som studerende har vi både stærke og svage sider. Nogle er supergode til teori – andre er gode til at skrive det ned. Og derfor er jeg meget glad for gruppearbejdet, hvor vi kan supplere hinanden, siger Sindri Palsson.



Han pointerer, at han umiddelbart ikke kan koble sine medstuderendes studieegnethed til deres optagelseskarakter.

– Der er nogle, hvor jeg faktisk bliver chokeret over, at de har lave karakterer – fordi de er så dygtige. Problemet med karaktersystemet er, at det er et snapshot af et kort øjeblik i dit liv. Folk siger til mig, at jeg er klog og skarp – og når jeg fortæller om min karakter, som var 5,7, så bliver de chokerede. Jeg var superdeprimeret, da jeg tog min studentereksamen på grund af nogle personlige problemer.

Sally Ewerling Holck, 24 år, fremhæver også forskelligheden som en styrke. Hun har tidligere læst miljøbiologi på RUC.

– Generelt synes jeg, at diversitet og forskellig baggrund er enormt positivt for undervisningen, fordi det giver mere blandede svar og mere diskussion. Jeg har ikke oplevet, at nogen er så fagligt bagud, at det forstyrrer undervisningen. Jeg oplever gruppeproblemer, men jeg ser intern konflikthåndtering som en vigtig del af uddannelsen.

28-årige Ledia Salam Farhan, som er uddannet pædagog, oplever, at det er frustrerende, hvis hendes medstuderende for eksempel ikke forbereder sig til gruppeopgaver.

Hun søgte uddannelsen, fordi hun som pædagog savnede at kunne handle mere konkret på børns mistrivsel. Og hun drømmer om at arbejde som frem-skudt socialrådgiver i en daginstitution. Hun er glad for studiemiljøet, men oplever, at der er stor forskel på de studerendes ambitionsniveau.

– Der kan opstå nogle udfordringer i en gruppe, fordi vi som studerende har forskellige ambitioner.

Bag om historien

Andelen af studerende med de 25 procent laveste karakterer fra grundskolen har været støt stigende på både erhvervsakademi- og professionsbacheloruddannelserne siden 2009.

Det viser en analyse fra Tænketanken DEA, der undersøger de seneste års udvikling på de videregående uddannelser. I 2009 udgjorde gruppen med de laveste grundskolekarakterer omkring 10 procent af optaget, mens de i 2019 udgjorde omkring 20 procent.

Og en ny undersøgelse fra EVA (Danmarks Evalueringsinstitut) viser, at i 2022 havde 18 procent af de optagne på socialrådgiveruddannelsen en adgangsgivende karakter på under fire.

Dansk Socialrådgiverforenings hovedbestyrelse har nedsat en ressourcegruppe på uddannelsesområdet, som i løbet af efteråret kommer med deres bud på, hvordan uddannelsen og professionens prestige kan løftes.

Og jeg har en forventning til mine medstuderende om, at de vil det lige så meget, som jeg selv vil. Hvis de ikke prioriterer at læse den litteratur, som vi får anbefalet til en gruppeopgave – så er det svært for dem at bidrage til opgaven, og det er frustrerende.

Social mobilitet

Umiddelbart er Lene Nedergård tilhænger af, at der skal være højere adgangskrav for at blive optaget på socialrådgiveruddannelsen, men hun synes ikke, at det er så enkelt, som det lyder.

– Det handler ikke udelukkende om at have høje eller lave karakterer fra gymnasiet. Det tager trods alt tre og et halvt år at komme igennem uddannelsen, så selv hvis man har haft udfordringer i gymnasiet, kan man vokse med opgaven. Og vi skal da være glade og stolte over, at så mange af vores studerende kommer ud med en videregående uddannelse på trods af, at mange af dem kommer fra uddannelsesfremmede hjem, siger hun.

– Jo mere vi kan tilpasse og støtte op om dem, for hvem det er en udfordring at tage en videregående uddannelse, jo mere kan vi undgå, at de falder fra. Og sikre at de kan det, som vi forventer, at en socialrådgiver skal kunne, når vi sender dem ud i verden.

Hendes underviserkollega, adjunkt Sandra Krebs-Hille, er også splittet på spørgsmålet om højere adgangskrav.

– Jeg svinger som et pendul mellem to yderpunkter: Vi skal have så mange studerende som muligt, der kan blive dygtige socialrådgivere, og det kræver nogle særlige undervisningsforudsætninger og undervisningsmuligheder, men vi skal også som samfund tage stilling til, om det altid bare er godt – eller som jeg siger: Skal alle kunne blive socialrådgivere? Det er godt, at vi er en uddannelse, som er med til at sikre den sociale mobilitet – men det skal ikke ske for enhver pris.

Bange for at fejle

Sandra Krebs-Hille, der også er uddannet socialrådgiver samt kandidat i familierapi og systemisk praksis, er enig med Lene Nedergård i, at differentieret undervisning har trange kår på uddannelsen – og efterlyser også bedre muligheder for flerlærersystemer og undervisningsdifferentiering.



Man kan godt være uheldig at komme i en studiegruppe, hvor flere af de studerende bare skal have opgaven og fremlæggelsen overstået og derfor lægger minimalt arbejde i studiet.



Simon Ørum Odér, socialrådgiverstuderende, Københavns Professionshøjskole

– Vi har fået en større andel studerende, som har en anden baggrund end etnisk dansk. For nogles vedkommende kalder det på nogle særlige undervisningstiltag. Selv om de er født og opvokset i Danmark, så taler nogle af dem et ret begrænset dansk, og det gør det endnu sværere for dem at tilegne sig fagsproget – og det er en komplicerende faktor oveni, forklarer Sandra Krebs-Hille.

Og EVA's undersøgelse 'Valg og fravalg af uddannelserne til lærer, pædagog, sygeplejerske og socialrådgiver', viser, at 24 procent af de optagne på socialrådgiveruddannelserne i 2022 har indvandrer- eller efterkommerbaggrund.

– Vi har også flere studerende med diagnostiske implikationer, som kommer ind på studiet, og de kan have brug for en anden didaktisk ramme at lære i end den klassiske. Nogle af dem modtager SPS (Socialpædagogiske Støtte, red.), som kan gives til studerende med en fysisk eller psykisk funktionsnedsættelse. SPS skal sikre, at de kan gennemføre uddannelsen i lighed med andre elever og studerende uanset, hvilken funktionsnedsættelse, der er tale om, siger Sandra Krebs-Hille.

Hun oplever også, at ungdomskulturen – hvor de unge generelt er bange for at fejle og for at stikke ud fra normen – betyder, at en del studerende ikke tør at vove pelsen og sige noget i undervisningen.

– Didaktisk har jeg lavet nogle små summeøvelser i mange af mine lektioner, hvor de studerende skal vende sig mod sidemakkeren og drøfte nogle refleksive spørgsmål, som man ikke kan svare forkert på. Så beder jeg dem om at fremføre nogle af deres pointer i plenum. Det er vigtigt for mig at gøre dem trygge, så de tør sætte ord på deres tanker.

– Men jeg har ikke greb om potentiel læring blandt de mere stille studerende før eksamen, da de ikke skal aflevere opgaver i forbindelse med min undervisning på første modul i 'Sociale problemer og socialt arbejdes praksis'. Så der er nogle af de studerende, som jeg reelt først hører, når de skal til eksamen på første semester. Først der finder jeg ud af, hvad de kan.

Vi øver os

På spørgsmålet om, hvordan man kan få flere fagligt stærke til at søge socialrådgiveruddannelsen, fortæller Sandra Krebs-Hille, at Københavns Professionshøjskole er i gang med et brobygningsarbejde på HF og gymnasier i Storkøbenhavn.

– Vi har nogle kolleger, som tager rundt på gymnasier og fortæller om socialrådgiveruddannelsen. På gymnasierne er næsten alle underviserne fra universiteterne, så hvem skal bygge bro til professionsbacheloruddannelserne, hvis vi ikke selv gør det?



På gymnasierne er næsten alle underviserne fra universiteterne, så hvem skal bygge bro til professionsbacheloruddannelserne, hvis vi ikke selv gør det?



Sandra Krebs-Hille, adjunkt på Københavns Professionshøjskole

Lene Nedergård bakker op og siger:

– Der er en diskurs i samfundet i dag, hvor uddannelser bliver mere statusgivende, jo mere akademiske de er. Der kæmper vi mod universiteterne, og det kan det være svært at gøre noget ved. Men når det er sagt, så kan vi blive bedre til at fortælle om, at det kan være et meget ensomt studieliv at læse på universitetet, hvor der er meget få fremmødedage, og at professionsbacheloruddannelser i sammenligning med universiteterne tilbyder en masse undervisning.

Hun pointerer, at de er utroligt kede af regeringens forslag om at lave fireårige kandidatuddannelser.

– Det er et gigantisk politisk selvmål, hvis man gerne vil have de unge til at søge ind på professionsbacheloruddannelserne. Hvis man med kun ét års længere studietid kan få den mere statusgivende akademiske titel, så kan det bidrage yderligere til fald i ansøgtallet, siger Lene Nedergård med henvisning til det store fald, der generelt har været i søgningen til velfærdsuddannelserne. Socialrådgiveruddannelsen har sammenlignet med sidste år haft 16 procent færre ansøgere. Et tal, som kan ændre sig, når den endelige søgning opgøres i starten af juli.

– Gode historier om uddannelsen gør det ikke alene. Det handler også om, hvilket job man kommer ud til. Og her kunne jeg godt ønske mig, at kommunerne, som aftager en stor del af vores studerende, får endnu mere fokus på at sikre en bedre overgang fra studie til arbejdsliv.

I undervisningslokalet forsikrer Lene Nedergård de studerende om, at de kommer til at lave flere handplaner, inden de skal ud i praksis.

– Vi øver os, og I kommer til at lave det igen med en ny case.

Skriftlige kilder:

'Valg og fravalg af uddannelserne til lærer, pædagog, sygeplejerske og socialrådgiver', Danmarks Evalueringsinstitut, 2023.

'Et uddannelseslandskab i forvandling', DEA

Nej tak til højere karakterkrav på

”Det er en kæmpe gevinst, at så mange unge fra uddannelsesfremmede hjem har mod på at tage en videregående uddannelse, fordi de brænder for at blive socialrådgivere.”

HVIS DER BLEV indført højere karakterkrav på uddannelsen, ville vi gå glip af rigtig mange fremtidige dygtige socialrådgivere, som hverken har høje karakterer eller de særlige kvalifikationer, der skal til for at søge ind på kvote 2.

Der kan være omstændigheder som eksamensangst og stress, der gør, at de studerende ikke har gode karakterer med sig. Hvis vi kun fokuserer på resultaterne, så fjerner vi fokus fra, at vi skal have omsorgsfulde og hjertevarme socialrådgivere.

Vi skal selvfølgelig have styr på jura og kunne skrive et ordentligt journalnotat. Og det er vigtigt, at der er studerende med et højt fagligt niveau. Men det har også en værdi, at der er studerende med et lavere fagligt niveau, men som til gengæld kan blive dygtige praktikere, fordi de let kan indgå i relationer til mennesker i alle samfundslag.

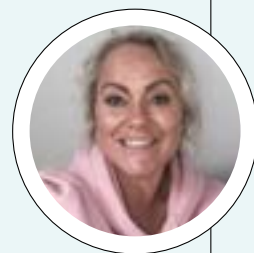
Empati er en vigtig egenskab

De borgere, vi skal ud at arbejde med, har jo typisk ikke en videregående uddannelse. Så jeg synes ikke, at man skal se det som et problem, at mange socialrådgiverstuderende kommer fra det, man kalder uddannelsesfremmede hjem.

Den blandede sammensætning giver en rigtig fed dynamik, fordi vi arbejder forskelligt, har forskellige perspektiver og bliver nødt til at lytte til hinandens argumenter. For mig er det vigtigste ikke, hvor dygtige socialrådgiverstuderende bliver til Bourdieu, og lovgivningen kan man jo læse sig til. Men empati er en egenskab, der er svær at lære af en teoribog.

Det kan selvfølgelig blive et problem for den enkelte, hvis vedkommende har virkelig svært ved at følge med i undervisningen og lave det skriftlige arbejde. Der kunne jeg godt tænke mig noget individuel støtte til de studerende, der ikke er så fagligt stærke, lige som man kan få, hvis man har psykiske udfordringer.

Jeg synes, at det er en kæmpe gevinst, at så mange unge fra uddannelsesfremmede hjem har mod på at tage en videregående uddannelse, fordi de brænder for at blive socialrådgivere. Dem skal vi ikke afvise i døren ved at fortælle dem, at de ikke er dygtige nok. Der skulle hellere sættes ressourcer af til at få hjulpet dem godt ind ad døren og igennem uddannelsen.



Christina Ucar,
socialrådgiver-
studerende

Ja tak til socialrådgiveruddannelsen

”Vi kan ikke bare vente på, at det bliver attraktivt at uddanne sig til socialrådgiver, mens vi ser på en nedadgående spiral, hvor kvaliteten af de færdiguddannede bliver ringere og ringere.”



Anders Fløjborg,
formand for DS'
Ledersektion

V I SKAL PASSE rigtig godt på socialrådgiveruddannelsen. Jeg mener, at der skal indføres et adgangskrav på socialrådgiveruddannelsen, som afspejler uddannelsens faglige niveau, for eksempel et karaktergennemsnit på 6 eller 7 på kvote 1. Jeg deler den bekymring, som jeg hører flere steder, at nogle af de socialrådgivere, der bliver uddannet i dag, ikke har et tilstrækkeligt fagligt niveau. Vi bliver nødt til at sikre, at uddannelsen er afstemt med kravene til, hvad en socialrådgiver skal kunne som færdiguddannet. Det er også vigtigt, at uddannelsen kan tiltrække de fagligt stærke, som kan læse videre på en kandidatuddannelse bagefter.

Hvis vi for alvor skal have vendt fagets rekrutteringskrise, skal vi have etableret nogle ordentlige arbejdsvilkår, for det er dem, der skræmmer folk væk fra at uddanne sig til socialrådgiver. Men vi kan ikke bare sidde og vente på, at det bliver attraktivt at uddanne sig til socialrådgiver, mens vi ser på en nedadgående spiral, hvor kvaliteten af de færdiguddannede socialrådgivere bliver ringere og ringere. På et tidspunkt vil vi nå et niveau, hvor der skal seriøse

reformer til for at redde socialrådgiveruddannelsen. Der er ingen vej udenom at få hævet niveauet generelt for de færdiguddannede. Vi har snakket om det her i flere år, nu er tiden inde til at gøre noget ved det.

Karakterer som retvisende indikator?

Spørgsmålet er så, om karakterer er en rimelig og retvisende indikator for, at nogen er velegnet til at blive socialrådgiver. Og her er mit svar, at det er den bedste indikator vi har. Og hvis man ikke lever op til karaktergennemsnittet, kan man søge ind via kvote 2. Den er jo netop til for, at for eksempel unge fra uddannelsesfremmede hjem, som måske ikke får de bedste karakterer, kan komme ind alligevel, fordi de har nogle andre kvalifikationer, som supplerer socialrådgiveruddannelsen rigtig godt.

Men der vil være en gruppe, der hverken vil kunne komme ind via kvote 1 eller kvote 2. Det er efter min mening ikke alle, der kommer ind på studiet i dag, der skal optages fremover. De skal ind på en anden uddannelse, som matcher deres kvalifikationer bedre.

Studerende med høje karakterer fravælger socialrådgiverstudiet

Det er primært bekymringer over lønnen og arbejdsvilkårene i faget, der afholder unge med høje karakterer fra at vælge socialrådgiveruddannelsen. Mange vælger en universitetsuddannelse i stedet.

Af Lærke Øland Frederiksen

ANDELEN AF STUDERENDE med lave karakterer har været støt stigende på professionsbacheloruddannelserne siden 2009. Nu viser en ny undersøgelse, at 18 procent af de studerende, der blev optaget på socialrådgiverstudiet i 2022, havde et adgangsgivende karaktergennemsnit på under 4, mens kun to procent havde 10 eller derover. Den største gruppe ligger mellem 4 og 7 på karakterskalaen.

Undersøgelsen ser også på de studerende, der har overvejet socialrådgiveruddannelsen, men er endt med at blive optaget på en anden videregående uddannelse. De har generelt højere karakterer, og de fravælger primært socialrådgiveruddannelsen, fordi de er bekymrede for fagets arbejdsvilkår og løn.

Men de er også bekymrede for, om uddannelsens faglige niveau er for lavt, og om karrieremulighederne er gode nok, forklarer forskeren bag undersøgelsen, Bella Marckmann, chefkonsulent i Danmarks Evalueringsinstitut, EVA. Og det fortolker hun sådan, at de studerende med højere karakterer forholder sig mere kritisk til, hvilken uddannelse de vælger.

– Det kan de jo også tillade sig, fordi de har flere muligheder. De er bevidste om, at de står i en mere privilegeret position i forhold til at vælge uddannelse, så de kan tillade sig at have flere krav, siger hun.

Menneskelig mekanisme

De studerende med høje karakterer, som fravælger socialrådgiveruddannelsen, vælger typisk en universitetsuddannelse i stedet. Hvis man vil have flere til at uddanne sig til socialrådgiver, også studerende med højere karakterer, er der derfor to ting, man kan skrue på, forklarer Kristian Bernt Karlson, der er lektor ved Sociologisk Institut på Københavns Universitet og beskæftiger sig med uddannelsesvalg.

De to ting er dels lønnen og arbejdsforholdene i faget, som har stor betydning, når man vælger det fag, man forestiller sig, at man skal arbejde indenfor resten af sit arbejdsliv. Og dels hvor

stor en andel af en ungdomsårgang, der skal have mulighed for at tage en universitetsuddannelse.

– Den første problemstilling ligger jo primært i kommunerne, som ansætter størstedelen af socialrådgiverne. Den anden er en uddannelsespolitisk problemstilling. Den dalende søgning til socialrådgiveruddannelsen og de øvrige professionsbacheloruddannelser hænger jo sammen med, at man i samme periode har udbygget universitetsuddannelserne betragteligt. Så mange af dem, der tidligere ville have taget en professionsbacheloruddannelse, vælger i dag en universitetsuddannelse i stedet, forklarer han.

Hvis man omvendt begrænsede optaget på universiteter, ville der være flere i den pulje, der søger professionsbacheloruddannelser. Når muligheden for at tage en universitetsuddannelse er til stede, er der ikke noget at sige til, at mange vælger det. Det er en helt almindelig menneskelig mekanisme, at man godt kan lide at holde sine valgmuligheder åbne i stedet for at uddanne sig til noget meget specifikt som socialrådgiver.

– Men det betyder ikke, at det nødvendigvis er det bedste, hverken for samfundet eller den enkelte. Vi risikerer at stille de unge dårligere ved at give dem mulighed for at tage en universitetsuddannelse med ringere beskæftigelsesmuligheder, i stedet for at starte med en socialrådgiveruddannelse, hvor de så senere kan videreuddanne sig, siger han.

Det faglige niveau falder

En helt logisk konsekvens af, at universiteterne optager flere og flere af de studerende med høje karakterer, er, at det faglige



Hvis en uddannelse er god til at tiltrække mange fra uddannelsesfremmede hjem, vil de også have det sværere fagligt, og så vil niveauet falde.

Kristian Bernt Karlson, lektor, Sociologisk Institut på Københavns Universitet



niveau daler på de uddannelser, som denne gruppe tidligere ville have valgt, herunder socialrådgiveruddannelsen. Og i takt med, at de ældre socialrådgivere, som havde højere karakterer, går på pension og bliver erstattet af yngre socialrådgivere, som er kommet ind på uddannelsen med lavere karakterer, risikerer det at gå ud over det faglige niveau i hele socialrådgiverstanden, forklarer Kristian Bernt Karlson.

– Medmindre man er meget bevidst om, at det kræver noget andet at uddanne socialrådgivere i dag, end det gjorde tidligere, hvor det var en anden gruppe, der søgte ind. Man kunne overveje, om der skulle sættes ekstra ressourcer af til at få løftet den gruppe, der søger ind, til det faglige niveau, man synes, at socialrådgivere skal have, foreslår han.

Der er nemlig ikke i sig selv noget i vejen med, at mange af dem, der bliver optaget på socialrådgiveruddannelsen, har lavere karakterer, mener Kristian Bernt Karlson. Set ud fra et socialt mobilitetsperspektiv er det rigtig positivt. Socialrådgiveruddannelsen er da også en af de professionsbacheloruddannelser, hvor flest studerende kommer fra uddannelsesfremmede hjem. Det vil sige, at ingen af forældrene har en videregående uddannelse.

– De er jo faktisk mønsterbrydere. Det tyder på, at socialrådgiveruddannelsen er god til at få de studerende til at bryde den sociale arv ved at få en videregående uddannelse, selv om deres forældre ikke havde en. Det kan være, fordi mange fra den gruppe er tiltrukket af at kunne hjælpe andre, siger han.

Det peger undersøgelsen fra EVA også på. Dem med de laveste karakterer er i højere grad end andre motiveret af at få et job, hvor de kan være med til at løse store samfundsudfordringer og gøre en positiv forskel for andre.

– Der er typisk et *trade off* mellem uddannelsens faglige niveau, og hvor lighedsskabende den er. Hvis en uddannelse er god til at tiltrække mange fra uddannelsesfremmede hjem, vil de også have det sværere fagligt, og så vil niveauet falde. Spørgsmålet er så, hvordan man får løftet dem, der kommer ind, med de forudsætninger de har, siger han.

Sommerkurser inden studiestart

Her kunne man måske skele til de naturvidenskabeligt fag på universiteterne, der tilbyder sommerkurser inden studiestart til de studerende, der har for svage matematikforudsætninger, foreslår Bella Marckmann.

– Man kunne jo sagtens forestille sig, at professionsuddannelserne gjorde noget lignende, hvis de oplever nogle konkrete faglige problemer. Der er også uddannelser, der arbejder med forskellige typer af støtte i studiestarten, siger hun.

Og endelig kan professionsbacheloruddannelserne blive mere opsøgende over for de unge på ungdomsuddannelserne, så de kan få øjnene op for andre muligheder end at læse på universitetet.

– Hvis man går i gymnasiet og synes, at samfundsfag er spændende, så bliver man måske inspireret af sin lærer, der har læst samfundsfag på universitetet. Men måske kunne interessen for samfundsfag lige så godt komme til udfoldelse som socialråd-

DERFOR BLIVER SOCIALRÅDGIVERSTUDIET VALGT TIL OG FRA

Kun 1 ud af 5 socialrådgiverstuderende har et karaktergennemsnit over 7. Mange med høje karakterer overvejer socialrådgiverstudiet, men vælger det fra på grund af fagets arbejdsvilkår og løn.

GRUNDE TIL AT VÆLGE STUDIET

Studerende med høje karakterer vælger primært socialrådgiveruddannelsen, fordi de har en faglig interesse for faget og uddannelsen. Studerende med lavere karakterer er mere motiverede af, at de igennem socialrådgiveruddannelsen kan være med til at gøre en positiv forskel for andre og løse samfundsudfordringer.

Laveste karakterer:

1. Job hvor jeg kan gøre en positiv forskel for andre.
2. Spændende job efter uddannelsen.
3. Være med til at løse store samfundsudfordringer.

Højeste karakterer:

1. Spændende job efter uddannelsen.
2. Faglig interesse for uddannelsen.
3. Job hvor jeg kan gøre en positiv forskel for andre.

Med laveste karakter menes der under 4, og med højeste karakter menes der 10 eller derover.

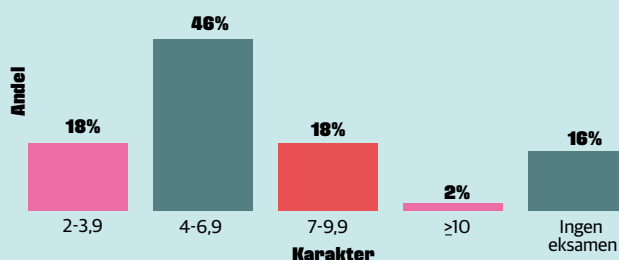
GRUNDE TIL AT FRAVÆLGE STUDIET

De studerende, der har overvejet at søge ind på socialrådgiveruddannelsen, eller har søgt ind som en lavere prioritet, men er blevet optaget på et andet studie, er blevet spurgt, hvorfor de har fravalgt socialrådgiverstudiet. De svarer alle, at der var andre uddannelser, der er mere spændende. Derudover angiver de studerende med karaktergennemsnit over 7 følgende forklaringer:

1. Arbejdsvilkår er ikke gode nok.
2. Lønnen er for lav.
3. Ville hellere ind på længere videregående uddannelse.
4. Karrieremulighederne er ikke gode nok.
5. I tvivl om det faglige niveau er for lavt.

DE STUDERENDES KARAKTERGENNEMSNI

Her kan du se karaktergennemsnittet for de studerende, der blev optaget på socialrådgiveruddannelsen i 2022.



Note: De sidste 16% har ikke et karaktergennemsnit fra en adgangsgivende eksamen, men er optaget via Kvote 2 på baggrund af andre kvalifikationer som relevant erhvervsuddannelse, gymnasiale enkeltfag eller udenlandsk eksamen.

giver. Men den idé får man ikke af at tale med sin lærer, det kræver noget mere bevidst vejledning eller brobygning til professionsuddannelserne, påpeger Bella Marckmann.

DS: Flere ressourcer til at støtte den enkelte

Også Dansk Socialrådgiverforening mener, at uddannelserne både skal arbejde for at tiltrække flere af dem, der i dag vælger universiteterne, og skal støtte alle dem, der har potentialet til at blive dygtige socialrådgivere undervejs i uddannelsen, forklarer næstforkvinde Ditte Brøndum.

– At være socialrådgiver er fantastisk spændende og udfordrende. Det kræver stærke relationelle, men også boglige kompetencer, fordi vi skal kunne kommunikere præcist i forhold til at beskrive vores faglige vurderinger overfor borgerne og træffe afgørelser. Det skal alle, der bliver uddannet socialrådgiver, kunne, siger hun.

Men det kræver, at der er ressourcer til at støtte den enkelte, og det kniber i dag, fordi socialrådgiveruddannelsen er den velfærdsprofessionsuddannelse, der får færrest kroner pr. studerende.

– Det gør det svært for underviserne at tilrettelægge undervisningen, så den tager højde for det store faglige spænd, der er blandt de studerende. Der skal være ressourcer til at hjælpe den enkelte, men der skal også være et niveau i prøverne, hvor vi sikrer, at dem, der kommer igennem uddannelsen, er dygtige nok. Vi skal stille krav undervejs i uddannelsen, og samtidig skal vi satse mere på tilknytningen til vores fag. Praktikken skal styrkes og integreres mere i undervisningen og afprøvningerne skal altid tage udgangspunkt i de færdigheder, der er brug for i praksis, siger Ditte Brøndum.

DS SÆTTER FOKUS PÅ UDDANNELSEN

- Dansk Socialrådgiverforenings hovedbestyrelse har nedsat en ressourcegruppe på uddannelsesområdet, som i løbet af efteråret 2023 kommer med deres bud på, hvordan uddannelsen og professionens prestige kan løftes.
- Det sker på baggrund af, at socialrådgiveruddannelsen er den dårligst finansierede velfærdsprofessionsuddannelse i Danmark. Socialrådgiveruddannelsens prestige er sammen med andre velfærdsuddannelser presset, hvilket påvirker søgningen til uddannelsen.
- Karrieremulighederne er uklare. Der er markant lavere søgning og optag på uddannelsen end tidligere. Næsten hver fjerde optagne studerende færdiggør ikke uddannelsen.
- Samtidig oplever kommunerne forgæves kvalificerede rekrutteringer til socialrådgiverstillinger, og fremskrivninger siger, at kommunerne kommer til at mangle endnu flere i fremtiden. Derudover er socialrådgiverne en af de mest stressede faggrupper, og næsten hver fjerde nyansatte skifter job indenfor det første år.

VOXPOP HVORDAN GØR VI SOCIALRÅDGIVER- UDDANNELSEN MERE ATTRAKTIV?

Vi har spurgt fire centrale aktører på uddannelsesområdet om, hvordan socialrådgiveruddannelsen kan gøres mere attraktiv – også for fagligt stærke studerende? Og om der er grund til bekymring over ændringen i sammensætningen af de studerende?

Af Susan Paulsen



Reformspor skal styrke professionsuddannelserne

Christina Egelund (M), uddannelses- og forskningsminister:



– Der bliver allerede i dag uddannet mange dygtige og engagerede socialrådgivere i Danmark. Det er regeringens ambition, at Danmark skal være helt i top, når det kommer til vores uddannelser på velfærdsområdet. Det kræver mere end fingerknipsløsninger, hvis vi skal i mål med den ambition.

– Derfor vil vi – i forlængelse af kandidatreformen og i tæt samarbejde med uddannelserne – igangsætte et reformspor, der skal styrke professionsuddannelserne, hvor vi vil se på, om opbygningen af og indholdet i uddannelserne er det rigtige, og om uddannelserne kan tilrettelægges mere fleksibelt. Jeg hører i den forbindelse også gerne om de udfordringer, der er på socialrådgiveruddannelsen.



Mere praksisnær undervisning

Lene Boye Andersen forperson i SDS (Sammenslutningen af Danske Socialrådgiverstuderende). Med i Dansk Socialrådgiverforenings ressourcegruppe på uddannelsesområdet.



- Vi oplever, at udfordringen i det faldende ansøgertal allerede starter ved omtalen af socialrådgiverprofessionen. Vi har brug for en positiv omtale og anerkendelse af socialrådgiverprofessionen og uddannelsen. Vidensområderne, som uddannelsen består af - sociologi, jura og psykologi - kommer alle fra attraktive universitetsuddannelser. Vi skal udbrede viden om socialrådgiveruddannelsens faglige indhold til potentielle studerende med fokus på de kompetencer, den studerende opnår ved at forene de tre vidensområder i én profession. Det bør kunne tiltrække flere bogligt stærke studerende, som også gerne vil gøre en forskel for andre mennesker.

- Differentieret undervisning, hvor dialog udfordrer de fagligt stærke studerende, skal være i større fokus, lige som muligheden for feedback og sparring til den enkelte studerende, så alle kan gå til eksamen med et godt udgangspunkt. Et større fokus på praksisnær undervisning vil støtte de bogligt svage studerende, hvor case-arbejde og inddragelse af praksis kan øge motivationen. Praksisnær undervisning kan udvikle alle studerendes færdigheder og kompetencer, så man som nyuddannet undgår et praksisshock.

- Den korte praktik på uddannelsen resulterer i, at mange studerende i stedet prioriterer deres socialfaglige studiejob, fordi det giver dem en bedre praksisviden og faglig udvikling end undervisningen. Derfor opfordrer vi til at styrke socialrådgiveruddannelsen med mere praksisnær undervisning, og uddanne fagligt og teoretisk stærke socialrådgivere, der straks efter endt uddannelse er klar til at løfte en vigtig samfundsmæssig opgave.



Vi skal sikre flere videreuddannelsesmuligheder

Camilla Wang, forkvinde for Danske Professionshøjskoler og rektor på Professionshøjskolen Absalon



- Socialrådgiveruddannelsen skal have et så højt fagligt niveau, at den også tiltrækker dem, som overvejer at læse for eksempel jura på universitetet. Det indebærer også, at vi skal sikre flere videreuddannelsesmuligheder, så de studerende oplever at gå ind på en karrierevej med mange muligheder og åbne døre - også efter de har gennemført socialrådgiveruddannelsen. Det skal ikke være sådan, at det gode liv med gode karriere- og udviklingsmuligheder alene ligger for enden af en universitetsuddannelse.

- Jeg tror, at socialrådgiveruddannelsen kan styrkes på flere områder. For eksempel med flere timer, hvor der er bedre mulighed for at træne og øve de svære situationer, som venter forude i socialrådgiverjobbet. Men også i forhold til at lære juraen, og hvordan den praktiseres på de forskellige områder. Begge dele vil kræve ekstra midler. Socialrådgiveruddannelsen er i dag også blandt de dårligst finansierede uddannelser.

- Jeg synes faktisk, at der er grund til bekymring. Mens nogle studerende godt kan studere selvstændigt og på højt niveau, så kan vi se, at andre har sværere ved det. Udviklingen giver professionshøjskolerne en anden og mere krævende uddannelsesopgave. Det skal vi tage alvorligt. Fremtidens velfærd og en høj kvalitet i arbejdet med udsatte børn, blandt andet i forbindelse med den aktuelle Barnets Lov, kræver, at også de fagligt stærke studerende finder socialrådgiveruddannelsen attraktiv.



Uddannelsen er et attraktivt studievalg - de unge ved det bare ikke

Helle Rode Johansen, institutchef på landets største socialrådgiveruddannelse på Københavns Professionshøjskole og forkvinde for ledernetværket for professionshøjskolernes socialrådgiveruddannelser. Med i Dansk Socialrådgiverforenings ressourcegruppe på uddannelsesområdet:



- Socialrådgiveruddannelsen er et attraktivt studievalg, fordi mange unge gerne vil ud at gøre en forskel i verden, samtidig med at de er garanteret gode videreuddannelses- og karriereveje. De ved det bare ikke, så det skal vi blive bedre til at kommunikere. Socialrådgiveruddannelsen er ikke en blindgyde, men en vej til flere spændende master- og kandidatuddannelser på det samfundsfaglige, juridiske og psykologiske område, og til en bred vifte af jobmuligheder også indenfor professionen.

- Uddannelsen skal være forskningsbaseret og praksisnær for at kunne imødekomme aftagernes behov for kvalificerede medarbejdere, der kan løfte opgaven i forhold til den enkelte borger. Da de studerende har meget forskellige forudsætninger, når de starter på uddannelsen, kræver det en didaktik, hvor underviserne kommer tæt på den enkeltes læring og udvikling gennem vejledning, feedback og faciliterede gruppeøvelser. Det er imidlertid vanskeligt med det aktuelle lave taxameter, uddannelsen har.

- Der er grund til bekymring over, at en alt for stor andel unge kommer ud af folkeskolen og ungdomsuddannelserne uden tilstrækkelige læse- og skrivefærdigheder, og at en stigende andel af unge mistrives i en grad, så det påvirker deres mulighed for at tage en uddannelse. På de videregående uddannelser tager vi imod de studerende, der er, og så er det vores opgave at tilpasse vores uddannelsesstilbud, så der kommer dygtige socialrådgivere, lærere, pædagoger og sygeplejersker ud i den anden ende. ♦

**Signe Færch**

Forkvinde for Dansk Socialrådgiverforening

**Ditte Brøndum**

Næstforkvinde for Dansk Socialrådgiverforening

BARNETS LOV ER OGSÅ SOCIALRÅDGIVERNES LOV

NÅR DEN NYE Barnets Lov træder i kraft til oktober, begynder et nyt kapitel i socialrådgivernes arbejde med udsatte børn, unge og familier. Loven har været længe undervejs. Vi kom med vores samlede udspil til ændringer på børneområdet tilbage i 2020 og foreslog blandt andet, at alle børnesager skal indledes med en screening frem for en tung børnefaglig undersøgelse, så vi bedre kan sætte hurtigt og tidligt ind med hjælp og støtte.

Nu, tre år senere, kan vi konstatere, at vi har sat markante aftryk på regeringens forslag til Barnets Lov. Vores forslag om en screening er med, og det samme er andre, afgørende ændringer, vi har foreslået:

- Screeningen bliver første led i sagsbehandlingen. Dermed får vi mulighed for hurtigt at vurdere behovet for at afdække eller undersøge sagen, frem for at iværksætte en børnefaglig undersøgelse i alle sager. Det vil lette sagsbehandlingen og sikre, at vi kan hjælpe mange børn og familier hurtigere.
- Fremover skal to socialrådgivere tilknyttes komplekse sager og deltage i samtaler med anbragte børn og unge. Vi ved, at sagsbehandler-

skift ofte sætter relationsarbejdet mange skridt tilbage. Derfor er det afgørende, at kommunerne fremover forpligtes til at sikre kontinuitet i sagerne.

- Loven styrker børns rettigheder ved at lade barnets ønsker fylde langt mere, herunder i forbindelse med samvær.

Jeg har ingen illusioner om, at Barnets Lov løser alle de udfordringer, vi socialrådgivere kæmper med på børneom-

**”
Jeg har ingen illusioner om, at Barnets Lov løser alle de udfordringer, vi socialrådgivere kæmper med på børneområdet.**

rådet. Langt fra. Og jeg er især bekymret for, om kommunerne formår at leve op til lovens intentioner i en tid, hvor de er ekstremt pressede på økonomien. Derfor har regeringen også et stort ansvar for at sikre, at kommunerne kan investere i bedre arbejdsforhold, så vi ikke bliver syge af at gå på arbejde.

Men Barnets Lov er i sig selv et vigtigt skridt i den rigtige retning.



Karakterer er ikke umiddelbart et rigtigt godt pejlemærke for, hvem der vil være egnede til at gå i gymnasiet. Det handler lige så meget om lyst, motivation, engagement som om evner og høje karakterer. Så de måske egnede kan vise sig at være endog meget egnede.

Gitte Husted Madsen, lektor i dansk, engelsk og fransk, Sukkertoppen Gymnasium, Valby. Medlem af GL's hovedbestyrelse, 27. april i Politiken



På et område, hvor der skal laves så mange tilpasninger, hvor der skal skønnes, hvor man skal tage udgangspunkt i individet, og hvor det nok ikke er det samme stangtøj, der skal bruges af alle, mener jeg, at det er rimeligt at stille spørgsmålet, om det overhovedet er en god idé (...) Jeg tror, der er masser af musik i at lave nogle af de her aktiveringsinstrumenter mere jobrettede. Men det er ikke det samme som at sige, at en bestemt privat aktør skal stå for indsatsen. Udlicitering og kontraktstyring er ikke vejen, hvis regeringen ønsker besparelser i milliardklassen på mindre regulering, tilsyn og kontrol.

Asbjørn Sonne Nørgaard, direktør, Tænketanken Cevea, 27. april på netmediet NB-Beskæftigelse, om regeringens planer om at lade private aktører spille en større rolle i beskæftigelsesindsatsen.



Fra 1.809 udsættelser i 2021 til 2.316 udsættelser i 2022, svarende til en stigning på 28 pct. Det er så trist! For fattigdomsskabende ydelser er et politisk valg & kommunerne kan gøre rigtig meget for at hjælpe borgerne inden det går galt.

Ditte Brøndum, næstforkvinde i Dansk Socialrådgiverforening, Twitter, 31. marts



Det er en rigtig god idé at tænke grundigt over, om indsatsen fungerer optimalt, for vi bruger også mange ressourcer på det her til lands. Men i udgangspunktet er det måske mest hensigtsmæssigt, at man fjerner de indsatser, der ikke virker, frem for at man starter med at sige, hvor stort et beløb man vil spare.

Overvismand **Carl-Johan Dalgaard**, til altinget.dk/ arbejdsmarked, 15. marts, om SVM-regeringens plan om at spare tre milliarder kroner om året på at lukke jobcentrene.



Det er meget vigtigt, at de øvrige beboere har samme baggrund som mig. Og det er lige så vigtigt, at personalet har den samme forståelse. (...) Ellers kradser jeg af på gaden. Jeg tager ikke frivilligt ind på et af kommunens steder, og jeg vil ikke på et normalt plejehjem. Det vil aldrig gå.”

Csaba Setet, 60 år og hjemløs i København, til dr.dk/, 13. marts, i artikel, hvor de hjemløses landsorganisation, SAND, efterlyser, at der oprettes flere pladser på specialiserede plejetilbud til de ældre hjemløse.



Mie Vode Moll
Forkvinde, Region Syd



Rasmus Balslev
Formand, Region Øst



Trine Quist
Formand, Region Nord



Mette Louise Brix



Karina Rohr Sørensen



Lone Engels



Louise Marie Friis

Sundheds-
socialrådgiver,
Odense
Universitets-
hospital og
formand for
DS' Fagligt
Selskab for
Sundheds-
socialrådgivere

VERDEN SKAL VIDE HVEM, HVAD OG HVOR VI ER

VIDSTE DU, AT...

"Blandt de dømte, som Kriminalforsorgen har ansvar for, møder ALLE en socialrådgiver. Kun hver tredje møder en fængselsbetjent!"

"Socialrådgiverne i jobcentrene arbejder ikke kun med de mest udsatte borgere. Selvfølgelig den mest ressourcestærke er kun 22 ugers sygdom fra et jobafklaringsforløb."

Det første citat stammer fra de socialrådgivere i Kriminalforsorgen i Frihed (KiF) Glostrup, som bestyrelsen for Dansk Socialrådgiverforening Region Øst mødtes med i april. På en time fik de virkelig åbnet bestyrelsens øjne for, hvor stærkt deres – vores – faglighed bidrager til, at kriminalitetsdømte hjælpes og motiveres til at overholde deres forpligtelser, eventuel behandling og en fremtid på den rene sti.

Det andet citat stammer fra regionsbestyrelsesmedlem Birgit Larsen. Beskæftigelsesindsatsen løber i Birgits blodårer, og sammen med kollegaerne i Jobcenter Køge insisterer hun på, at også de 'lette' ledige får – og har brug for – en faglig indsats med kvalitet, der er målrettet den enkeltes situation.

Citaterne er forskellige, men har et fælles afsæt: Et brændende ønske om omverdenens

kendskab til og anerkendelse af, at socialrådgivernes arbejde både er vigtigt og favner store dele af samfundet.

Vores omdømme er vigtigt for vores trivsel. Stort set hver gang jeg som regionsformand drøfter arbejdsmiljø med



Vores omdømme er vigtigt for vores trivsel.

medlemmer, peger flere på, hvor frustrerende det meget negative og simplificerede billede, som politikere og medier præsenterer af vores fag og virke, er – hvis de da overhovedet har et billede og husker os, når velfærdssamfundet debatteres.

Vi har kun os selv til at give omverdenen det kendskab, der afføder den fortjente anerkendelse og det gode omdømme. Det skal vi finde nye vej til, ikke mindst med tanke på – som vi skriver om andetsteds i dette blad – hvordan socialrådgiveruddannelsen kan blive mere attraktiv at søge ind på.

I Region Øst vil vi blandt andet udnytte de ressourcer, som tilførslen af en frikøbt næstforkvinde giver, til at beskrive hvem, hvad og hvor socialrådgiverne er overfor borgere og politikere i lokale medier. Vi kunne indlede med "VIDSTE DU, AT...?"

Familiesamtale og ventesorng

Mon de nogensinde havde givet hinanden et knus spontant? Eller haft følelsen af, at de bare ikke kunne vente med at komme hjem og dele dagens oplevelser med hinanden? Mon de havde leet sammen over deres fejl? Det var svært at forestille sig, som de sad der – fem unge mennesker med hver deres liv. Fem søskende på vej ind i voksenlivet.

Deres far var døende, og de havde bedt om en familiesamtale for at få hjælp til at gå gennem denne periode sammen. De søgte et rum, søgte redskaber til fællesskabet, og nu sad de her ved psykologen og mig for anden gang. Afventende. Det havde efter sigende været godt for dem med sidste samtale. Vi skulle stille spørgsmål, som de hver især svarede kort og præcist på.

Den ene blev tørstig og skænkede vand op til sig selv af den kande, jeg havde stillet frem. Uden at skæve til de andre, og uden at nogen af de øvrige bød ind med at føle tørst, drak han vandet hurtigt. Uden undren og uden spontane udbrud eller tilkendegivelser hinanden imellem sad de roligt hver især.

Det var en ventetid for dem. En ventesorng, som ingen af dem brød sig om at være i. De var der hver især alene – mens farens liv var ved at rinde ud.

Når de havde besøgt deres far på hospitalet, gik de hver til sit i barndomshjemmet, hvor de opholdt sig. Så de en film sammen? Nej, de ville blive uenige om, hvad de skulle se. Tiden var lang, og de var helt alene. Uden fælles måltider, uden at samles til aftensmad – hvem skulle lave den? Uden at gå en tur sammen, uden at drikke en kop kaffe sammen. De var rigeligt sammen, og hvad skulle de snakke om, når ingen af dem fik input udefra? Uden at spille et spil sammen – de havde spillet kortspil på hospitalet for at skabe en stemning omkring deres far.

Var det tiden nu at lave noget fælles? Nej... måske senere. Lige nu ventede de bare. Måske bagefter. ♦

**Trine Schultz**

Professor (mso) i Socialret ved AAU, Social-, Public- and Administrative Law Research Centre. Forsker i socialforvaltningsret, med særlig fokus på børne- og ungeområdet

**Søren Blæsbjerg**

Studielektor i Socialret ved AAU, SPARC, Social-, Public- and Administrative Law Research Centre. Forsker i socialforvaltningsret, med særlig fokus på udsatte-, handicap- og ældreområdet

**John Klausen**

Professor (mso) i Socialret ved AAU, Social-, Public- and Administrative Law Research Centre. Forsker i socialforvaltningsret, med særlig fokus på forsørgelse og beskæftigelse

Nye rettigheder til børn og unge i Barnets Lov

I slutningen af marts blev det længe ventede lovforslag til Barnets Lov genfremsat i Folketinget (L93). Et af de særlige og fremhævede elementer i loven er et "nyt børnesyn" og flere rettigheder til barnet eller den unge. Spørgsmålet er, hvor mange nye rettigheder det reelt handler om, og hvori det nye består.

DET FREMGÅR KLART i forarbejderne og i aftalegrundlaget til Barnets Lov, at loven skal afspejle "et tidsvarende børnesyn". Barnets perspektiv skal altid være i fokus og være styrende for sagsbehandlingen, indsatserne og i opfølgningen. Alle børn med særlige behov skal ses "i deres egen ret og som selvstændige individer med egen stemme". Hensyn, som umiddelbart forekommer bekendte fra tidligere reformer og lovændringer på området.

Det anføres, at børnenes retssikkerhed skal prioriteres, og at de skal opleve et "børnevenligt system", der møder dem med en målrettet og sammenhængende indsats, som afspejler børnenes eller de unges egne ønsker og behov. Som led i sik-

ringen af dette skal børn og unge derfor have flere selvstændige rettigheder.

Mange af de rettigheder, vi kender fra serviceloven, er flyttet over i Barnets Lov. Det "nye" består navnlig af en indledende bestemmelse § 3 om barnets alder og partsstatus, en generel bestemmelse § 5 om medvirken og inddragelse af børn og unge (i stedet for de mange nuværende specialbestemmelser om inddragelse) og en række nye regler med ret for barnet til at "anmode" om bestemte afgørelser, herunder at blive anbragt uden for hjemmet og at få suspenderet samvær i en periode.

Ny bestemmelse om "partsstatus"

I § 3 i Barnets Lov har man valgt at indføre en generel regel for, fra hvilken alder børn og unge kan udøve egne partsbeføjelser – det vil sige har partshabilitet. Serviceloven indeholder allerede nu en række specialbestemmelser om børns rettigheder, for eksempel klageret over afgørelser for børn, der er fyldt 12 år.

I § 3 oplistes de forskellige typer af sager, hvor børn har partsstatus, og samtidig har man valgt at nedsætte alderen fra 12 til 10 år. Hvad barnets "partsstatus" betyder mere generelt, herunder i forhold til den almindelige forvaltningsret, kommer man kun sparsomt omkring i forarbejderne til loven. Det omtales heller ikke, i hvilket omfang børn under 10 år vil kunne udøve egne partsbeføjelser, hvor der måtte opstå et behov herfor.

Det anføres, at børn fra 10 år har "parts-habilitet" i de anførte sager om særlig

støtte, og de kan dermed udøve egne rettigheder i sagerne. Det betyder blandt andet, at barnet vil kunne klage over afgørelser, anmode om partsaktindsigt m.v. Det drejer sig om de samme typer af sager, hvor børn på 12 år i dag har partsstatus og klageret efter servicelovens §§ 167-170 (§ 142, 143, 145, 146-148 i Barnets Lov). Der er dermed tale om en videreførelse af den eksisterende retstilstand, dog med en justering af aldersgrænsen ned til 10 år.

Forældremyndighedsindehavers partsbeføjelser består uafhængigt af og ved siden af barnets eller den unges selvstændige partsbeføjelser.

For så vidt angår retten til at lade sig repræsentere anføres det i bemærkningerne til § 3, at denne dog som nu vil blive udøvet af forældremyndighedsindehaveren efter forældreansvarslovens § 2, "medmindre der er tale om en sag som nævnt i den foreslåede § 3". Det har formentlig ikke været hensigten at udvide børns ret til at lade sig repræsentere ud over, hvad der følger af retten til gratis advokatbistand i tvangssager, selv om bemærkningerne kunne efterlade tvivl herom. Uanset alder vil børn stadig, som i dag, kunne påklage en afgørelse om bisidder. Det præciseres i loven, at kommunen skal informere barnet om retten til bisidder.

Loven indeholder ikke andre ændringer i aldersgrænser end, hvad der anføres i § 3. De mange øvrige gældende aldersgrænser fra serviceloven videreføres således uændret i Barnets Lov.

Du kan maile til
redaktionen@socialraadgiverne.dk

Deadline for læserbreve til nr. 4-23 er 31. maj klokken 9.00.
Maks 1900 anslag inkl. mellemrum.

NYTTEJOB NYTTER IKKE

Af Tania Larsen Kvist

Fællestillidsrepræsentant, Aalborg Kommune,
og medlem af Dansk Socialrådgiverforenings hovedbestyrelse

Jeg undrer mig. De seneste 15 år er flere end 70.000 mennesker med indvandrerbaggrund kommet ind på arbejdsmarkedet – og andelen af især kvinder er vokset kraftigt de seneste år. Så når nu det faktisk går fremad med at få både mænd og kvinder med ikke-vestlig

”Når nu det faktisk går fremad med at få både mænd og kvinder med ikke-vestlig baggrund i arbejde, hvorfor så ikke gøre mere af det, der virker?”

baggrund i arbejde, hvorfor så ikke gøre mere af det, der virker?

Frem for stædigt at fastholde projekt 'Nyttejob', som nemt kan ende med mere fattigdom, meningsløs aktivering og ikke mindst mere bureaukrati – når ansatte på jobcentre skal administrere arbejdspligt for 27.000 flere borgere – så kunne regeringen vælge at udbygge integrationsindsatsen ud fra succesopskriften: Jobrettede indsatser kom-

bineret med danskundervisning samt sociale indsatser og sundhedstilbud.

Politikerne giver ikke indtryk af, at det går fremad med integrationen – eller beskæftigelsen i det hele taget, for den sags skyld. Mette Frederiksen kalder forslaget om nyttejob 'et signal til hele Danmark'. Og måske ligger svaret her – at det er vigtigere for regeringen at sende signaler om at være 'tough on immigrants' end at lykkes med integrationen.

Jeg har i hvert fald svært ved at se andre grunde, for vi har aldrig haft så mange i arbejde som nu i Danmark. Folk vil gerne arbejde. Jeg er helt med på, at vi kan og skal gøre mere. Fire ud af ti ikke-vestlige kvinder er fortsat ikke i arbejde. Der er kulturelle barrierer, men socialrådgivere og andre, der arbejder med målgruppen, ved, at målrettede indsatser og opkvalificering virker, hvis kvinderne kan se meningen med det.

Ligesom alle os andre har de brug for at vide, at det, de gør, giver mening. Det er det, vi skal gøre mere af. Jeg håber, politikerne vil lytte til os, der kender virkeligheden. ♦

MIT ARGUMENT

Har du et **skarpt argument** på max. 700 anslag inkl. mellemrum, så skriv til os på argument@socialraadgiverne.dk



Jane Ulstrup

Socialrådgiver i Holbæk Kommunes
'Børn, Unge og Familier'

LOVGIVNING SPÆNDER BEN FOR HJÆLP TIL UDSATTE UNGE

Den sektoropdelte lovgivning er en hæmsko for at hjælpe udsatte unge. Den betyder eksempelvis, at der mangler økonomi i grænseområderne. Flere af de unge, som jeg har samarbejdet med, kan ikke få et tilbud i psykiatrien, fordi psykiateren ikke finder det muligt at udrede og behandle de psykiske lidelser, når den unge har et misbrug. Når den unge så har gennemgået en udredning, er der for sjældent et behandlingstilbud, som matcher den unges ønsker og behov.

Derudover mangler der noget i stil med ungdomsboliger eller opgangs-fællesskaber – som ikke kræver, at den unge er under uddannelse – eller er så omfattende som midlertidige botilbud – hvor den unge har råd til at bo og får støtte til at komme igennem en svær periode.

Nye regler om barnets anmodningsret

Et barn eller en ung får ret til at "anmode" kommunen om at blive anbragt uden for hjemmet (§ 48), og er barnet 10 år, kan det tillige anmode om at blive permanent anbragt uden for hjemmet (§ 68).

Derudover kan barnet under anbringelsen anmode om, at samvær alene kan finde sted med tilstedeværelse af en støtteperson til barnet eller at få suspenderet samværet med forældre eller netværk i en periode på op til 8 uger (§ 103).

Bestemmelserne indebærer en pligt for kommunen til at vurdere anmodningen konkret, men ikke en ret for barnet til at der bliver truffet afgørelse. Vurderer kommunen, at der ikke er grundlag for at træffe afgørelse i sagen, vil der ikke være mulighed for at klage over dette.

Det forventes, at barnets lov vedtages inden sommerferien. Læs lovforslaget (L93) på ft.dk

DEN USUNDE SKAM SKAL UD AF SKAMMEKROGEN

Skam er en af vores vigtigste følelser til at kunne handle etisk forsvarligt, siger **Katja Balslev**, som har skrevet en bog om skammens væsen.

Hvis vi ignorerer skammen, bliver den destruktiv for den professionelle relation. **Men hvad er skam**, og hvordan påvirker den os selv og **vores adfærd** over for kolleger og borgere?





Når skammen rammer os, bøjer vi hovedet, rødmer og får lyst til at forsvinde fra jordens overflade.

– Darwin opdagede, at skam findes på tværs af lande og kulturer. Det er en universel følelse, som alle har. Noget ligger i vores DNA og andet er formet af vores opvækst, skolegang og kulturen omkring os og i dag også af kolleger og sociale medier. Derfor kan det være forskelligt fra arbejdsplads til arbejdsplads og fra faggruppe til faggruppe, hvad der aktiverer skam,

Af Henrik Stanek

Illustration: Ditte Lander Ahlgren

siger Katja Balslev.

Hun har arbejdet med beskæftigelsesområdet siden 2007 og er forfatter til bogen ”Skam i professionelle relationer”. Hun deler fænomenet op i sund og giftig skam.

– Den sunde skam giver en følelse af ubehag. Det er den, som får os til at gribe ind, når vi hører, at en kollega overfuser en borger. Den sunde skam er en etisk politibetjent, som træder til, når vores grænser bliver overskredet, eller når vi er på vej ud ad et moralsk sidespor. Det er en urgammel følelse, som har hjulpet stammefolk til at overleve, fordi de var afhængige af hinanden. Uden den sunde skam ville vi ikke kunne finde ud af at leve sammen. Vi ville stjæle

fra socialt udsatte, slå ihjel og gøre hinanden ondt. Uden skam er vi ikke særligt menneskelige, uddyber Katja Balslev.

Den giftige skam

Udfordringen er, at den giftige skam fylder mest. Især fordi den er tabuiseret. Det er den skam, som får folk til at føle, at de ikke er gode nok.

– Den giftige skam bliver aktiveret, når vi ikke lever op til de forventninger, vi har til os selv, eller som andre har til os. Når vi skal nå et bestemt måltal, og jeg kan se, at jeg ligger lavt, så har jeg ikke opfyldt forventningen. Det kan få mig til at føle skam, siger Katja Balslev.

Den giftige skam kan også opstå ud af ens egne værdier om, hvordan man vil møde borgerne.

– Hvis vi igen og igen ikke opfylder vores egne forventninger, ser vi på os selv med fordømmende øjne. Vi føler os utilstrækkelige og uværdige, og vi bliver bange for, at det betyder, at vi bliver udstødt af fællesskabet og måske endda bliver fyret. Vi kan blive så bange, at vi gemmer vores følelse af ikke at være god nok væk, så andre ikke opdager, at vi ikke er gode nok til vores arbejde.

Den giftige skam bliver også aktiveret, hvis ens fag bliver skældt ud.

– Så kan man føle sig forkert, og man begynder enten at forsvare sit fag, eller man gemmer sig og lader

være med at fortælle, hvad man arbejder med. Skam er en lortefølelse. Derfor laver vi krumspring for at undgå at mærke den.

Skam og skyld hænger tæt sammen, men der er forskel, understreger Katja Balslev.

– Skam handler om at føle sig forkert. Vi oplever meget skam i hjælpefag, fordi vi bruger os selv så meget. Derfor tager vi det personligt og skammer os, hvis vi bliver dømt forkerte. Skyld bunder derimod i, at man har gjort noget forkert: Jeg har lavet fejl i en sag, eller jeg overskred en borgers grænser.

Det kan man føle mig skyldig over, og man kan undskylde for sin handling, mens man ved skam enten vender det indad eller undskylder sig med, at borgerne er besværlige og kræver for meget, uddyber Katja Balslev.

– Vi kan også sige undskyld, når vi har krænket en borger, men mange gør det ikke. De fortier deres egen skam. Den giftige skam bliver individualiseret, fordi vi tror, at ”jeg er den eneste, som har det sådan”. Det er vi ikke, og derfor skal vi have den giftige skam frem i lyset og tale om den.

Skam har mange ansigter

Skam opstår, når interesse og glæde blokeres, skriver Katja Balslev i bogen. Hun giver et eksempel:

– Et barn, som med stor glæde løber hen for at vise sin tegning til sin far, kan godt håndtere, at han siger: ”Ikke nu, jeg arbejder”. Men hvis det sker gentagne gange, tager barnet skade, siger hun.

Det handler om at blive set som et værdigt menneske. Det gælder også for borgere, som har brug for hjælp af det sociale system.

– Borgerne forventer at blive mødt af ægte interesse for deres situation, så hvis sagsbehandleren er mere optaget af at udfylde skemaet om borgeren end at spørge til borgerens behov, føler vedkommende sig som et uværdigt menneske. Når vi oplever aggression, trusler og vold, kan det være aktiveret af, at borgeren føler sig forkert, fordi vedkommende ikke bliver lyttet til. Borgeren får frataget sin livskvalitet af systemet.

I bogen skriver Katja Balslev, at skammen har mange ansigter. Den kan vise sig i de mest subtile handlinger og reaktioner, men vigtigst af alt kan den nedbryde det menneske, man er ansat til at hjælpe.

– Hvis jeg skammer mig over, at jeg ikke kan håndtere en borgers væremåde, begynder jeg måske at ignorere borgerens opkald. Det fører så til, at jeg aktiverer borgerens skam, hvis vedkommende er vokset op med at blive tilsidesat. På samme måde vil jeg være på vagt, hvis jeg forud for et møde får at vide af en kollega, at jeg vil få hug af borgeren. Så vil jeg opfatte det, vedkommende siger, som en trussel mod mig, og det får mig til at miste nysgerrigheden efter borgerens nuancer, fordi jeg er bange for, at det bliver opdaget, at jeg føler mig inkompetent.

Empati tager livet af skam

Borgeren er måske blevet seksuelt misbrugt, er blevet mobbet i skolen, har mødt modgang hele livet og har en opfattelse af ikke at være god nok.

– Vi skal være opmærksomme på, at vi ikke møder borgeren som en sag, der skal overstås, for så får borgeren igen ret i, at vedkommende ikke er noget værd, siger Katja Balslev.

Udfordringen kan være, at borgeren finder det skamfuldt at blive spurgt om, hvad der betyder noget for vedkommende, fordi det kan være svært at svare på.

– Der kan være en tillært hjælpeløshed hos borgere, som føler, at det alligevel ikke nytter noget, at de svarer. De har nok gange udtrykt deres behov uden at blive hørt, så til sidst lader de være, fordi det er for sårbart. Skam giver blå mærker på sjælen, og når vi minder dem om deres blå mærker, skammer de sig. Nogle kan værne sig mod skammen med vold og aggressivitet, og de frustrationer skal man se bag om.

Skam kan ikke leve, når der er empati til stede. Derfor er første skridt at prøve at se verden fra borgerens synsvinkel, men uden at overtage hans følelser.

– Nogle gange kan vi ikke forstå borgerens reaktion, men vi kan vise ægte interesse og prøve at læse os ind i, hvordan borgerens verden ser ud. Vi skal forstå, at når borgeren er frustreret, skyldes det noget vigtigt. Andet trin er at øve sig i ikke at møde borgeren med dømmende øjne. For det tredje kan man ikke kende andres skam uden at kende sin egen. Hvis man kan genkende og forstå følelser, ved man, at lige nu oplever borgeren sig lille og forkert, siger Katja Balslev.

Godt at sige undskyld

At skam findes på begge sider af skrivebordet har Katja Balslev oplevet som henholdsvis pårørende og medarbejder. Den første oplevelse handler om hen-

SKAM PÅ JOBBET

Hvad kan du komme til at skamme dig over, når du er på arbejde?

- At du ikke har gjort det godt nok – ikke har levet op til forventningerne.
- At du har fået skældud eller er blevet gjort forkert af andre.
- Dine egne reaktioner overfor borgeren/pårørende/kolleger.
- At du ikke kan rumme borgerens/de pårørendes reaktioner/følelser.

Kilde: Katja Balslev



Vi kan også sige undskyld, når vi har krænket en borger, men mange gør det ikke. De fortier deres egen skam.

Katja Balslev, forfatter, foredragsholder, debattør.

des stedfar, der havde fået cancer, som havde spredt sig til hjernen. Derfor havde han mistet sit sprog.

– Han sagde lyde og pegede på vandet foran sig, da min søster og jeg besøgte ham på plejehjemmet. Han rystede så meget på hænderne, at han ikke selv kunne løfte glasset, og da vi førte det op til hans mund, slubrede han i sig. Han drak også tre proteindrikke, som vi havde med. Vi spurgte de fagprofessionelle, om de havde givet ham vand, for han kunne ikke selv løfte glasset. I stedet for at være nysgerrige efter hans behov gik de i forsvar og sagde, at de havde stillet vand til ham, og at han i øvrigt var udadreagerende, fortæller Katja Balslev.

Det endte med, at stedfaren blev indlagt, fordi han var dehydreret.

– Jeg skammede mig over, at fagpersoner kunne gøre ham ondt. Det er frustrerende ikke at blive behandlet som et værdigt menneske, for man begynder at tænke over, om man ikke er værd at lytte til, eller om man er for sensitiv og besværlig. Vi kommer alle til at begå fejl som fagprofessionelle, så vi skal turde sige: ”Der handlede jeg forkert – det siger jeg undskyld for.” Skam handler om brud i relationen. Hvis man giver en undskyldning, tager man ejerskab for fejlen og genopbygger på den måde tilliden til, at man gør det bedre næste gang.

Den situation har Katja Balslev været i som vejleder på beskæftigelsesområdet.

– Jeg havde en borger med mange komplekse problemstillinger og dårlige erfaringer med systemet. Vi havde fået oprettet en god og tillidsfuld relation og var kommet over det punkt, hvor han optog vores samtaler, fortæller hun.

Alligevel gik det galt, da borgerens muligheder for at komme i beskæftigelse skulle klarlægges.

– Jeg havde en ny kollega, som var under oplæring, med til samtalen. Jeg fokuserede udelukkende på at vise hende, hvor dygtig jeg var til at vejlede om beskæftigelse, så jeg glemte at møde borgeren med sanselighed og nærvær.

Bagefter fik Katja Balslev at vide, at mødet havde været meget ubehageligt for borgeren.

– Det er aldrig rart at få negativ feedback, og min første reaktion var at gå i forsvar. Når skammen rammer, bliver man ofte ramt af tunnelsyn, og det kan føles som et kognitivt chok. Derfor er det vigtigt at inddrage sine kolleger, så man kan blive hjulpet til at få øje på nuancerne i det, der er sket, fortæller hun.

Samtalerne gjorde Katja Balslev i stand til at reflektere over sin adfærd og sit ansvar for kritikken.

– Jeg kunne tage skylden på mig og gjorde det tydeligt for borgeren, at det var nødvendigt for mig at tale beskæftigelse, men at jeg var ked af, at det ikke blev gjort på en ordentlig måde, og at det havde påvirket ham negativt.

Hvor meget et undskyld betyder, kan man se i sagen om drengehjemmet Godhavn, hvor psykiske ydmygelser og bank var hverdagen for mange, fremhæver Katja Balslev.

– Selv om det er mange år siden, betyder det noget for dem, det gik ud over, at der nu bliver sagt undskyld. Hvis vi ikke tager vores egen skyld på os, gør vi de andre skamfulde, fordi de vil tro, at det så må være dem, som er forkerte. Vi skal bruge skammen aktivt: ”Der gjorde jeg borgeren uret. Jeg siger undskyld.”

Skam blandt kolleger

Skam kan også opstå mellem kolleger. For eksempel hvis de mails, man sender ud, bliver ignoreret, eller hvis man ikke bliver inviteret med, når de andre går til frokost. Det kan også være, at man stiller et forslag til et teammøde, og ingen siger, at det er en god idé. Så siger en kollega nærmest præcis det samme, og alle hopper med på det. Så kan man igen føle, at man ikke er god nok.

– Man kan nok ikke undgå den slags situationer, men man kan blive opmærksom på, hvad man oplever. Jeg har selv prøvet, at jeg ikke blev inviteret med til frokost, og det blev selvforstærkende. Jeg begyndte at undskylde mig med, at jeg havde travlt, men jeg kunne mærke, at skammen over at blive valgt fra kom forbi. Da jeg brugte humor til at sige ”Hov, hvad med mig?”, fik jeg bekræftet, at kollegerne vitterligt troede, at jeg havde travlt. Jeg var ikke blevet udstødt, fortæller Katja Balslev.

Det kræver mod at spørge en kollega, hvorfor hun ikke svarer på de mails, man sender. Men hvis man er bevidst om sine værdier, kan man bruge det til at blive mere modig, så man får kastet lys på skammen.

– Det er også sårbart at sige: ”Hej, hvad sker der med dig, siden du er begyndt at tale strengt til borgerne?” Men jo flere gange man gør det, jo mere naturligt bliver det at sige, at man ikke vil være med til at omtale borgerne som umotiverede. Vi skal



BLÅ BOG Katja Balslev Nielsen

Forfatter, foredragsholder, debattør. Fokus på at hjælpe de fagprofessionelle med at arbejde med det værdige møde i praksis.

Med en kandidatgrad i religionssociologi og oldtidskundskab spiller især sociologi, filosofi og psykologi en afgørende rolle i hendes måde at se verden på.

Siden 2007 ansat i beskæftigelsesindsatsen. I dag som områdechef for udvikling og kommunikation hos Marselisborg, som leverer ydelser til den offentlige sektor indenfor både beskæftigelse og børne-/familieområdet. Står for firmaets socialfaglige coachuddannelse, intern supervision og leder- og medarbejderudvikling.

Læs mere på katjabalslevnielsen.dk



sige fra, selv om vi er mere sociale end moralske. Det kræver meget mod at gå imod den giftige skam, men jo mere man gør det, jo bedre bliver man til det, siger Katja Balslev.

Skam som superkraft

Dansk Socialrådgiverforening har lavet en undersøgelse, som viser, at seks ud af ti socialrådgivere oplever, at økonomiske hensyn indimellem, ofte eller altid står i vejen for fagligt korrekte anbringelser. Og at otte ud af ti socialrådgivere oplever, at økonomiske hensyn indimellem, ofte eller altid står i vejen for fagligt korrekte forebyggende indsatser.

I sin bog omtaler Katja Balslev norsk forskning, som viser, at mange fagprofessionelle føler skam, fordi de ønsker at gøre gavn, men vilkårene er ikke til det. Derfor trækker hun en parallel til danske velfærdsmedarbejdere.

– Socialrådgivere går på arbejde for at gøre en forskel, og når de ikke kan det, oplever de skammen. De føler et enormt pres, fordi de både bruger sig selv som redskab og arbejder med borgere med skamfølelse. Når man bruger sig selv, er det ikke mærkeligt, at man skammer sig over, at man ikke kan leve op til sine egne forventninger, siger Katja Balslev og tilføjer, at skam er tæt knyttet til stress og angst.

Hun har et par bud på, hvordan socialrådgivere kan håndtere skammen over ikke at kunne gøre sit arbejde godt nok, for eksempel på grund af stram økonomi.

– Det kan gøre en forskel, at man går sammen om at råbe op. Det så vi med #deterogsåmig, hvor blandt andre læger, psykologer, socialrådgivere og sygeplejersker stod sammen om at beskrive forholdene i psykiatrien. Det gav dem en stemme, som blev hørt politisk. Det samme har vi set med #metoo. Den sunde skam er vores moralske superkraft, som gør, at vi som ansatte kan stå stærkt i os selv, så vi ikke gør ting, som strider imod vores værdier. Samtidig giver den os styrken til at råbe op, fordi den indehol-

MODSTANDSKRAFT MOD SKAM

Der er ifølge Katja Balslev fire måder til mere modstandskraft mod skam:

1. Genkend skammen og forstå dens triggere.
2. Praktiser kritisk bevidsthed.
3. Ræk ud.
4. Lær at tale om skam.



Det kræver meget mod at gå imod den giftige skam, men jo mere man gør det, jo bedre bliver man til det.

Katja Balslev, forfatter, foredragsholder, debattør.

der en emotionel energi, der fortæller os, hvad der er rigtigt og forkert.

En kampagne kræver noget ekstra, medgiver Katja Balslev. En anden vej at gå er, at man skaber et sprog for skammen på den enkelte arbejdsplads.

– Jeg har været på arbejdspladser med ugentlig sparring, hvor vi kunne tale om det, vi ikke syntes, at vi kunne leve op til hver især. Så bliver man mødt af kolleger, som har andre perspektiver, og man får en snak om, hvad man kan gøre, så det bliver bedre. Det kan godt være, at der er begrænset tid til at tale med borgerne, men hvordan møder vi dem bedst i den tid, vi har til rådighed? Har vi dårlige vaner, vi kan skrue på? Samtidig finder man ud af, at man ikke er alene om at føle sig utilstrækkelig.

Sårbarhed og værdighed

Katja Balslev foreslår, at man som arbejdsplads begynder med at se på, om man fejler fejl ind under gulvtæppet, eller om man tager dem frem og lærer af dem. Og hvordan taler man om borgerne? Stempler man dem, eller møder man dem med værdighed?

– Man skal skabe en kultur, hvor man kan være åben om sin sårbarhed og det, man finder svært. Ud over supervision kan man arbejde med sit værdisæt: Er vi på rette vej? Efterlever vi vores værdier? At skabe en kultur, hvor det er i orden at være sårbar, kræver øvelse hver eneste dag.

Som enkeltperson kan man være åben om sine skamreaktioner.

– Når jeg bliver presset i mit arbejde, har jeg tendens til at trække mig ind i mig selv. Derfor kan jeg på forhånd sige til min kollega, at når hun lægger mærke til, at jeg er blevet mere stille, undgår at gå til frokost med andre eller er holdt op med at grine, så kan hun spørge, om jeg er okay, og hvad der fylder. Det åbner for en samtale, som får skammen til at visne. Det er sårbart at udtrykke sine behov, men det er nødvendigt, siger Katja Balslev.

Skam i professionelle relationer af Katja Balslev Nielsen, Forlaget Samfundslitteratur, 297 sider, 270 kroner som e-bog og 300 kroner som fysisk bog.



Det vigtigste er, at vi får givet nogle mennesker et meningsfyldt liv. Det er det, der er bevægelsen.

Medarbejder fra jobcenter

Gratis beskæftigelsestilbud til psykisk sårbare på førtidspension

Omkring 50.000 psykisk sårbare førtidspensionister ønsker at arbejde, men er på forskellig vis udfordret. Ønsker du eller din kommune gratis hjælp til at få flere fra kanten i arbejde?

Jobbanken er en NGO, der siden 2003 har arbejdet for at skabe øget varig beskæftigelse gennem et dobbeltsidet og helhedsorienteret forløb, der bl.a. indebærer:

- Vejledning og job
- Støtte ved eksterne kurser og uddannelse
- Adgang til et stort virksomhedsnetværk
- Tæt opfølgning i ansættelsesforløbet herunder jobprogression og fastholdelse
- Idræts-, uddannelses- og netværkstilbud

- Opkvalificering
- CV-skrivning
- Økonomisk vejledning

Alt sammen tiltag, der øger deres livskvalitet og hverdagsduelighed.

Hvem samarbejder vi med?

Jobbanken samarbejder bredt med socialrådgivere, socialpsykiatrien, bostøtter, jobcentre, frivillige foreninger, væresteder, boligsociale enheder mv. i over 60 kommuner.

Ønsker du et samarbejde med os?

Har du kontakt til en borger, der er psykisk sårbar førtidspensionist og gerne vil arbejde nogle timer i ugen? Så kontakt en vejleder fra Jobbanken og hør mere om, hvordan vi kan hjælpe.

EPINION-UNDERSØGELSE 2020:

- Jobbanken er en vellidt samarbejdspartner
- Jobbanken er med til at nedbryde fordomme og skabe et mere rummeligt arbejdsmarked
- Tilbagemeldingerne er positive fra de førtidspensionister, som visiteres til Jobbanken
- Et bredt branchekendskab og stort netværk gør Jobbanken i stand til at finde job, som jobcentrene ikke selv har mulighed for at opdyrke
- Jobbanken besidder specialiseret viden

Hør mere om mulighederne for samarbejde på 9722 3064



pka



Sammen giver
vi mere tilbage

Gør dig selv en tjeneste

Hver dag hjælper du andre mennesker. Hjælp dig selv ved at tjekke, om du har råd til det liv, du drømmer om i fremtiden. Selv små ekstra indbetalinger til din pension kan have stor betydning.

Dine fordele i PKA

- ✓ 6 % i rente i 2023 på din opsparing
- ✓ Lave omkostninger – det giver dig mere i pension
- ✓ Mulighed for fradrag, så du betaler mindre i skat



Se, hvad du får ud af en ekstra indbetaling på pka.dk/tjek

Dokumentarfilm



På børnehjem i Ukraine



Et hus af splinter

Instruktør: Simon Lereng Wilmont
 Producent: Monica Hellström
 Varighed: 1 time og 27 min.
 Kan ses på dr.dk/tv

PR-foto

I den oscarnominerede danske dokumentarfilm 'Et hus af splinter' følges en gruppe af udsatte børn på et børnehjem. Den årelange krig i det østlige Ukraine kræver sine ofre. Børn, voksne og familier er drevet i fattigdom og social armod, og i mange tilfælde er det børnene, der betaler den højeste pris.

I et hus tæt på frontlinjen driver en lille gruppe engagerede socialarbejdere et børnehjem. Det er et midlertidigt opholdssted for børn, som de sociale myndigheder har fjernet fra deres forældre. Her kan de bo op til ni måneder, inden de enten skal på et permanent børnehjem, bortadopteres eller hjem til deres forældre. Børnehjemmets leder fortæller, at de mange års krig har resulteret i store sociale problemer i Østukraine, hvor alkoholmisbrug og arbejdsløshed splitter mange familier.

Podcast



Godhedsmagt - når de gode intentioner tager over
 af Velfærdsprofeten
 Varighed: 30 min.
 Lyt med hvor du plejer at lytte podcast

For meget af det gode

De fleste velfærdsprofessionelle vil gerne gøre det så godt som muligt for de mennesker, de tager vare på. Og så længe intentionen er god og de faglige argumenter er på plads, så kan det ikke være helt galt. Eller kan det?

Kan de gode intentioner være skadelige og en barriere for at være kritisk over for egen praksis? Adjunkt og ph.d. Anne Suhr fortæller om begrebet godhedsmagt.

Podcast



Spiralkampagnen
 af MonoMono for DR
 Varighed: 5 episoder à ca. 30 min.
 Lyt med på dr.dk/Lyd

4500 spiraler

To journalister kommer på sporet en hidtil glemt "spiral-kampagne", hvor danske læger i Grønland opsatte spiral på kvinder og piger helt ned til 13 år. Historien om spiralkampagnen vokser og vokser, jo mere man graver sig ned i den. Op mod halvdelen af de fødedygtige grønlandske kvinder og piger fik i slutningen af 1960'erne til midt 70'erne opsat spiral uden deres samtykke. Hvem satte kampagnen i gang og hvorfor?

Podcast



Forebyg omsorgstræthed
 af Socialt Indblik
 Varighed: 7 episoder à 22 - 57 min.
 Lyt med, hvor du plejer at lytte podcast

Usynlig cirkel

Hvilke følelser er mine? Og hvilke er dine? Det spørgsmål skal man ifølge Anne-Mette Sohn Jensen, cand.pæd. i pædagogisk psykologi stille sig selv, når man arbejder i følelsesmæssigt belastende job. Hun illustrerer det sprogligt med det, hun kalder en "følelsesmæssig hulahoprings": Tegn en usynlig cirkel rundt om dig selv, og tænk på, hvilke følelser, der egentlig hører til hos dig?

Podcast



Verdens bedste psykiatri - hvordan?
 af DS' Fagligt Selskab for Psykiatrisocialrådgivere
 Varighed: 4 episoder à ca. 10 min.
 Lyt med hvor du plejer at lytte podcast.

Løsninger

Verdens bedste psykiatri - hvordan? Det er det spørgsmål, som DS' Fagligt Selskab for Psykiatrisocialrådgivere stiller en række nøglepersoner inden for psykiatriområdet i podcast-serien. De medvirkende får lov til at komme med deres bedste bud på de aller største udfordringer – og hvordan vi løser dem. Du kan bl.a. møde professor Lars Uggerhøj og DS' forkvinde og næstforkvinde – Signe Færch og Ditte Brøndum. ◆

”Vi skal turde tro på borgeren – også når planen bliver vild”



Cathrine Nielsen, socialrådgiver og fællestillidsrepræsentant, Jobcenter Hvidovre.

Redigeret af Susan Paulsen
Foto: Lisbeth Holten

JEG HAVDE EN borger, som ønskede at søge om revalidering på grund af psykiske mén efter et knivoverfald i nattelivet. Jeg elsker revalidering, og ser det som et godt redskab til at få opkvalificeret borgeren til arbejdsmarkedet. Langt de fleste revalideringsplaner er overordnet set meget ens – en SU-berettiget uddannelse efterfulgt af ordinær beskæftigelse.

Men lige denne borger passede ikke ind i den kasse. Han var en kunstnerisk sjæl og havde indtil knivoverfaldet forsøgt sig selv som kunsthåndværker. Han ville kvæles, hvis man satte ham på skolebænken. Hans ønske om uddannelse var da også noget mere eksotisk end de flestes, så jeg må indrømme, at det var med en stor del nervøsitet, jeg fremlagde planen for min afdelingsleder.

Jeg må også erkende, at hun næsten fik kaffen galt i halsen, da jeg foreslog en toårig, helt uden

for boksen, revalideringsplan. Men hun stolede tilstrækkeligt på min faglige vurdering til at acceptere og give det et forsøg med en forمانning om, at jeg ville høre for det resten af min tid, hvis det ikke gik – dog sagt med et smil.

Jeg var jo ikke i tvivl om, at hvis denne borger nogensinde skulle finde fodfæste på arbejdsmarkedet igen, så skulle jeg turde stole på, at han var den bedste til at finde vejen. Og planen lykkedes. Fire måneder inden revalideringen udløb, og han skulle til den endelige eksamen, kontaktede han jobcentret og kunne stolt berette, at han nu var klar til at forsøge sig selv.

Og samme dag, som jeg sidder og finpudser denne tekst, står han pludselig i døren til mit kontor og siger: ”Jeg var aldrig kommet nogen vegne, hvis jeg ikke havde fået uddannelsen. Den har helet mig på mange måder.”

Efter ønske fra borgeren har Cathrine Nielsen undladt at nævne den konkrete uddannelse.

KONTAKT

Telefonerne er åbne man-fre kl. 9-14.

SEKRETARIATET

Dansk Socialrådgiverforening
Toldbodgade 19B, 1253 København K
Tlf: 70 10 10 99
ds@socialraadgiverne.dk

REGION NORD

(dækker Region Nordjylland og Region Midtjylland)
Dansk Socialrådgiverforening Region Nord
Dusager 16
8200 Aarhus N
Tlf: 87 30 91 91
ds-nord@socialraadgiverne.dk

Kontoret i Holstebro

Fredericiagade 27-29,
7500 Holstebro
Tlf: 87 30 91 91
ds-nord@socialraadgiverne.dk

Kontoret i Aalborg

Hadsundvej 184 B
Postboks 764, 9000 Ålborg
Tlf: 87 30 91 91
ds-nord@socialraadgiverne.dk

REGION SYD

(dækker Region Syddanmark)
Dansk Socialrådgiverforening Region Syd
Vesterballevej 3A, Snoghøj
7000 Fredericia
Tlf: 87 47 13 00
ds-syd@socialraadgiverne.dk

Kontoret i Odense

Lumbyvej 11, opgang C, 2th.
Postboks 249, 5100 Odense C
Tlf: 87 47 13 00

REGION ØST

(dækker Region Hovedstaden og Region Sjælland)
Dansk Socialrådgiverforening Region Øst
Kornerups Vænge 12, 2,
4000 Roskilde
Tlf: 33 38 62 22
ds-oest@socialraadgiverne.dk

ARBEJDSLØSHEDSKASSEN (Jobformidling)

FTF-A (hovedkontor)
Snorrengade 15, Boks 220
0900 København C
Tlf: 70 13 13 12

PENSIONS KASSEN

PKA
Administration
Tuborg Boulevard 3, 2900 Hellerup
Tlf: 39 45 45 40

For øvrige kontaktoplysninger henvises til hjemmesiden **socialraadgiverne.dk**. Se under "Om DS" eller under "Medlemsgrupper".

KALENDER

Tilmeld dig og læs mere om arrangementerne – og se flere – på socialraadgiverne.dk/kalender. En række medlemsmøder bliver holdt online via Microsoft Teams eller som webinarer. Du får sendt et link ved tilmelding.

MAJ-SEPTEMBER

30. maj, Aarhus
Seniorer mødes til frokost på Café Folkestedet kl. 12-14.

6. juni, København
Seniorer mødes til frokost på Restaurant Karla kl. 12-14.

9. juni, webinar
Region Nord's kæmpestore socialrådgiverquiz foregår i år både fysisk i din klub og virtuelt via Teams.

12. juni, webinar
Nyuddannet: Få tips og tricks til den bedste start på dit arbejdsliv.

27. juni, Aarhus
Seniorer mødes til frokost på Café Folkestedet kl. 12-14.

21.-23. august, Vejle
TR-grunduddannelse hold 2304.

24.-25. august, Vejle
Fagligt Selskab for Socialrådgivere i Børne- og Ungdomspsykiatrien holder seminar.
Dag 1: Udvikling af styrket samarbejde mellem region og kommune.
Dag 2: Socialpolitisk information og faglig sparring.

28. august, webinar
DS Region Syd holder medlemsmøde om krav til OK24.

29. august, Aarhus
Seniorer mødes til frokost på Café Folkestedet kl. 12-14.

13.-14. september, Fredericia
Faggruppen Døgninstitutioner og Opholdssteder holder det årlige spændende seminar og generalforsamling.

28.-29. september, Vejle
Fagligt Selskab for Psykiatrisocialrådgivere: Landskonference om samarbejdet omkring dobbeltdiagnosticerede i overgangen mellem regioner og kommuner samt generalforsamling.

2023 SOCIAL RÅDGIVER DAGE

15.-16. NOVEMBER

FAGLIG STYRKE
OG UDVIKLING

Sæt allerede nu kryds i kalenderen den 15.-16. november 2023.

Mere info følger i de kommende måneder – på socialraadgiverne.dk og på Facebook

KOM MED DIN IDÉ TIL EN WORKSHOP

**Har du spændende erfaringer fra dit arbejde?
Brænder du for et projekt?
Eller har din forskning givet resultater,
som socialrådgiverne bør kende?**

Hvis du har en god idé til en workshop til fagfestivalen Socialrådgiverdage 2023, så send den til os via socialraadgiverne.dk/sd23 – inden 15. juni.

På Socialrådgiverdage 2023 skal vi have samtaler, workshops, oplæg, paneldebatter og andre events. Det er en fagfestival, hvor vi lærer af hinanden, møder nye og gamle kolleger, og bringer ny viden med hjem til arbejdsplads eller studie. Det er også her, du kan dyrke faglige netværk, som matcher dine interesser.

*Alle forslag til workshops vurderes af et udvalg, der sammensætter fagfestivalens program.
Hver 'godtaget' workshop udløser én fribillet.*



TAKE IT
FURTHER

ARBEJDER DU MED
UDSATTE BØRN OG UNGE?



MASTER I UDSATTE BØRN OG UNGE

MBU'en er især for dig, der er leder og fagudvikler i de kommunale børne- og familieafdelinger og de områder, der arbejder med udsatte børn og unge – både offentlige og private. Ønsker du at styrke og videreudvikle den faglige ledelse og dermed kvaliteten af det sociale arbejde i forhold til udsatte børn og unge. Så er MBU'en måske noget for dig.

FIND UD AF MERE

Du finder flere informationer om uddannelsen på: www.aau.dk/uddannelser/efteruddannelse/master/udsatte-boern-unge. Eller kontakt vores uddannelsesleder Mie Engen og hør mere på: 9940 8149



Vil du være med til at give de mest udsatte børn i København en chance for et liv uden for systemet?

I Københavns Kommunes adoptionsteam søger vi en myndighedssagsbehandler, som vil være en del af et team, hvor vi sætter etikken højt, og hvor høj faglig kvalitet og kreativitet er nøgleord.

Adoptionsteamets opgave er at afdække grundlaget for adoption ved tvang, hvis vi vurderer, at det er den socialfagligt bedste løsning for barnet.

Vi mener, at adoption kan være den socialfagligt bedste løsning for nogle børn, som ellers kan se frem til et børneliv i det offentlige system.



Har vi vakt din interesse?

Så læs mere i stillingsopslaget på vores hjemmeside:
www.kk.dk/ledigestillinger

Send gerne en ansøgning senest den 18. juni til Borgercenter Børn og Unge.



ØRNEHØJ

Potentialet udfoldes i fælleskaber

3 attraktive bo-former til mennesker med kognitive udfordringer

Autismespektrum forstyrrelser, ADD, ADHD, kromosom syndromer, mindre psykiatriske problemstillinger, personligheds- og adfærdsforstyrrelser, senhjerneskade og andre komorbiditeter.

Fra 15 - 35 år. §66. §107.

Uddannelse Afklaring og Beskæftigelse
STU. LAB. §103/104.

Kvalificerede medarbejdere, i et hjemligt og professionelt miljø.

www.ørnehøj.dk • mob. 5531 2500

NARRATIVEPERSPEKTIVER

anne@narrativeperspektiver.dk

Østerbrogade 29 3sal
2100 København Ø
tlf 22160065

VISUEL TAVLEPRAKSIS

WHITEBOARD I SAMTALER, LEDELSE, MØDELEDELSE & SUPERVISION?

Workshop • 2 dage • 2 & 3 Feb. 2016 • København • Pris: 3.900,-
Undervisere: Anne Saxtorph & Anne Romer, Dispuk.

MENTALISERING MED NARRATIVE TONER

MENTALISERING MED PROCESSUELT FOKUS

Workshop • 2 dage • 22 & 23 Okt. 2015 • København • Pris: 3.900,-
Underviser: Anne Saxtorph

TRAUMEBEHANDLING

NÅR FLASHBACK & AKUTTE KRISER KRÆVER TILTAG - GODKENDELSE PÅ VEJ

Workshop • 2 dage • 25 & 26 Okt. 2016 • København • Pris: 4.200,-
Undervisere: Anne Saxtorph & Maria Sjö

BØRNEGRUPPER

NÅR BØRN VED NOGET OM SIG SELV - GODKENDT KURSUS PKT 3.3

Workshop • 2 dage • 12 & 13 Okt. 2016 • København • Pris: 4.300,-
Underviser: Anne Saxtorph

PARTERAPI

POSITIONERINGSTEORI OG MENTALISERING - GODKENDT KURSUS PKT

Workshop • 2 dage • 2 & 3 Nov 2016 • København • Pris: 4.000,-
Underviser: Anne Saxtorph

FAMILIETERAPI MED MENTALISERING I FOKUS

GODKENDT KURSUS PKT 3.15

Workshop • 2 dage • 28 & 29 Okt. 2015 • København • Pris: 4.000,-
Underviser: Anne Saxtorph

narrativeperspektiver.dk

SUF
DEN SOCIALE UDVIKLINGSFOND

Står I med et menneske med en særlig kompleks problemstilling, hvor I leder efter en ny vej?

Med mere end 25 års erfaring er det måske os, der skal hjælpe med at finde en ny retning.

Den Sociale Udviklingsfond er en non-profit almennyttig fond med speciale i individuelt tilpassede løsninger.

Få mere at vide på: www.suf.dk



Dyssegården er en non-profit psykiatrisk behandlingstiltag med vores egen interne skole, der tilbyder følgende:

- Et 45 timers skole- og dagbehandlingstilbud/skemaagtet aktiviteter i skole og afdeling
- Et roligt og overskueligt miljø med en daglig rutine og forudsigelighed, herunder fast genkendeligt personale
- Et skole- og dagbehandlingstilbud, hvor der altid er deltagende voksne, som har fokus på et miljø fri for mobning
- Morgenmad og frokost hver dag
- Individuelle, ugentlige psykologsamtaler
- Ugentlige gruppesamtaler

Alle børn og unge, der er indskrevet i vores dagbehandlingstilbud, findes i Dyssegårdens målgruppe, som du kan læse mere om på www.dyssegaarden.dk.

”De har tid. De giver omsorg.
De giver plads til dig -
selv når du har det dårligt.”
- Tidligere beboer på Dyssegården



Avderødvej 32A, 2980 Kokkedal
dyssegaarden@dyssegaarden.dk
+45 48 20 78 00

Omvendt Familiepleje

V/KLINISK PSYKOLOG JOHN FALKENBERG
OMVENDTFAMILIEPLEJE.DK

Omvendt Familiepleje – Anbringelse i eget hjem

Hvorfor samarbejde med Omvendt Familiepleje?

- Vi har 35 års erfaring med familieindsatser – via vores 'anbringelse i eget hjem' -metode
- Hurtig og professionel afklaring og vurdering af ressourcer
- Skriftlig konklusion af afklaringsforløb
- Et ressourcebesparende og familiebevarende alternativ til anbringelser



"Omvendt Familiepleje og 'Anbringelse i eget hjem'-bogen samt metoden bør alle kommuner kende til. Nogle gør nok allerede, men der er sikkert mange, der ikke gør.

Jeg har læst bogen med stor glæde, og det er en af de mest grønne og håbefulde, jeg har læst i flere år. Kæmpe tillykke med den!"

Gitte Haslebo, Haslebo & Partnere
Cand. Psych. | chefkonsulent og forfatter

"Anbringelse i eget hjem-bogen har gjort et stort indtryk på mig. Jeg er vild med dine tre hovedkomponenter: spædbarnsteknikken, ressourceægget og positiv reformulering.

Jeg er sikker på, at jeg vil komme til at anbefale din bog og dine metoder, når jeg holder foredrag om børns mentale sundhed."

Bjørn Holstein
Professor emeritus, Statens Institut for Folkesundhed
Syddansk Universitet

Kontakt os gerne, hvis du vil høre mere om vores terapeutiske indsatser og metode. Vi holder gerne et gratis oplæg om Omvendt Familieplejemetoden – evt. med deltagende familier.

Klinisk psykolog
John Falkenberg

Mobil: +45 2097 0430 / Mail: mail@johnfalkenberg.dk / Web: www.omvendtfamiliepleje.dk

Omvendt Familiepleje – Anbringelse i eget hjem handler om, hvordan man skaber store forandringer i sårbare familier med små ressourcer. Forandringer, der i mange tilfælde forebygger anbringelse uden for hjemmet. Med Omvendt Familiepleje – Anbringelse i eget hjem skaber John Falkenberg og hans behandlere ikke bare store, men også vedvarende forandringer i sårbare familier ved at fokusere på selv de mindste ressourcer i en familie. I bogen 'Anbringelse i eget hjem' fortæller John Falkenberg praksisnært om sit koncept og livsværk, som han har udviklet og forfinet gennem 35 år. Omvendt Familiepleje er med forfatterens egne ord ikke en mirakelkur. Men det er en metode, som alle, der arbejder med sårbare familier, bør give en chance, fordi konceptet kan løfte både familier og behandlere til nye højder.