

Sundhedsaftalen 2015 – 2018

Samarbejdsaftale om børn og unge med  
psykisk sygdom

## **Forord/læsevejledning**

Samarbejdsaftalen om børn og unge med psykisk sygdom er en aftale, der udmønter en af de indsatser, der skal håndteres under Sundhedsaftalen for 2015 – 2018.

Samarbejdsaftalen danner grundlaget for det konkrete samarbejde mellem kommuner og Børne- og Ungdomspsykiatrisk Center i Region Hovedstaden om børn og unge med psykisk sygdom, der har brug for en indsats fra flere forskellige sektorer.

Aftalen skitserer indledningsvist det fælles værdigrundlag og principperne, der ligger til grund for det tværsektorielle samarbejde. Værdier og hensigter, der er bærende for det tværsektorielle samarbejde og som skal være grundlæggende for samarbejdet, hvis der opstår problemstillinger, der ikke er reguleret direkte i aftalen.

Aftalen er desuden opbygget efter et forløb med henvisning, udredning og behandling samt afslutning af et behandlingsforløb. Aftalen regulerer både samarbejdet under indlæggelsesforløb og ambulante behandlingsforløb.

Endelig indeholder aftalen en række retningslinjer i forhold til samarbejdet om:

- Overgang fra barn til voksen
- Anbragte børn og unge
- Selvmordstruede børn og unge i akutmodtagelsen
- Børn og unge med samtidig psykisk sygdom og misbrug
- Skærpet underretningspligt

Aftalen afsluttes med et afsnit om det generelle grundlag for samarbejdet, der forholder sig til:

- Ansvarsfordeling
- Kontaktoplysninger
- Kommunikation
- Aftalens løbetid
- Opfølgning på aftalen

### *Elektronisk aftale*

Aftalen skal være let tilgængelig, hvorfor aftalen skal omsættes til en elektronisk udgave. Derved sikres, at aftalen bliver nem og hurtig at orientere sig i.

Det indebærer, at denne aftale indeholder en række gentagelser, når den læses som ”et helt dokument”. Baggrund for disse gentagelser er, at aftalen, når den omsættes til en elektronisk udgave, indeholder de nødvendige oplysninger, når læseren har fundet de afsnit i aftalen, der er relevante for de pågældende medarbejdere.

## **Indholdsfortegnelse**

### Indledning – side 5

- Aftalens parter – side 5
- Samtykke – side 5
- Underretning – side 5
- Målgruppe og formål – side 6

### Henvisning – side 6

- Hvem skal henvises til BUC? – side 6
- Henvisning fra praktiserende læger – side 7
- Henvisning fra kommuner – side 7
- Central visitation på børne- og ungeområdet – CVI-BUP – side 8
- Udrednings- og behandlingsret – side 8

### Ambulant udredning og behandling – side 10

- Samarbejdet mellem Børne- og Ungdomspsykiatrisk Center og kommunen – side 10

### Netværksmøder – side 11

- Generelt om netværksmøder – side 11
- Netværksmøder under ambulant udredning og behandling – side 11
- Information til praktiserende læger fra Børne- og Ungdomspsykiatrisk Center – side 11
- Afslutning af et udrednings- og behandlingsforløb – side 12

### Akut behandling – side 12

### Indlæggelse – side 14

- Samarbejde mellem Børne- og Ungdomspsykiatrisk Center og kommunerne – side 14
- Orientering, varsling og færdigmelding – side 14
- Netværksmøder under indlæggelse – side 17
- Information til praktiserende læger fra Børne- og Ungdomspsykiatrisk Center – side 17

### Udskrivning – side 17

- Samarbejde mellem Børne- og Ungdomspsykiatrisk Center og kommunen – side 17
- Netværksmøde ved udskrivning – side 17
- Overgang til ambulant behandling – side 18
- Information til praktiserende læge ved udskrivning – side 18

### Særligt i forhold til – side 18

### Overgang fra barn til voksen – side 18

### Anbragte børn og unge – side 18

- Ambulant behandling – side 18
- Indlæggelse – side 19
  - o Akut indlæggelse – side 19

- Planlagt indlæggelse – side 19
- Udskrivning til anbringelsesstedet – side 19

Selvordstruede børn og unge i akutmodtagelsen – side 20

Børn og unge med samtidig psykisk sygdom og misbrug – side 21

- Ansvarsfordeling – side 21
- Samarbejde – side 21
- Koordinerende indsatsplaner – side 22

Skærpet underretningspligt – side 22

Det generelle grundlag for samarbejdet – side 23

Ansvarsfordeling – side 23

Tidsrammer for samarbejdet – side 23

Kontaktoplysninger – side 24

Kommunikation – side 24

Aftalens løbetid – side 24

Opfølgning – side 25

Ordforklaring – side 26

## **Indledning**

Region Hovedstaden og kommunerne i regionen har indgået en sundhedsaftale for perioden 2015 – 2018. Aftalen fastlægger rammerne og retningen for det tværsektorielle samarbejde om de borgere, der har brug for en indsats fra både kommuner og hospitaler. Aftalen skal understøtte, at borgerne oplever kvalitet, effektivitet og sammenhæng i deres forløb.

Samarbejdsaftalen om børn og unge med psykisk sygdom udmønter Sundhedsaftalens krav til det tværsektorielle samarbejde mellem kommuner og Børne- og Ungdomspsykiatrisk Center i forhold til denne målgruppe. Samarbejdsaftalen revideres som led i implementeringen af sundhedsaftalen

## **Aftalens parter**

Aftalen er indgået mellem:

- Kommunerne i Region Hovedstaden i forhold til alle kommunale indsatser, som de fælles børn/unge og deres familier har behov for. Det indebærer, at alle relevante aktører i kommunerne er omfattet af aftalen.
- Region Hovedstadens Psykiatri, Børne- og Ungdomspsykiatrisk Center i forhold til ambulans behandling og behandling under indlæggelse.

## **Samtykke**

Det er en grundlæggende forudsætning for samarbejdsaftalen, at forældrene eller den unge, der er fyldt 15 år, når denne er i stand til at overskue konsekvenserne af sine handlinger, har givet samtykke til, at der kan udveksles oplysninger mellem de forskellige aktører, eller at lovgivningen i øvrigt hjemler mulighed for udveksling af oplysninger uden samtykke, jf. sundhedslov, forvaltningslov, persondatalov mv. [link](#).

Ved fælles forældremyndighed skal begge forældre give samtykke til alle væsentlige beslutninger omkring et barn, der er under 15 år.

## **Underretning**

En underretning er en henvendelse til relevant offentlig myndighed, der indeholder bekymring for et barns eller en ungs trivsel og udvikling. Når en kommune modtager en henvendelse, der indeholder en bekymring, vil den blive behandlet som en underretning, uanset om henvendelsen er fremsendt som en orientering eller en egentlig underretning.

En henvendelse til kommunen kan således betyde, at forældrene kan blive kontaktet af kommunen og oplyst om, at der er modtaget en underretning. Det er derfor vigtigt, at forældrene bliver orienteret om dette, mhp at forebygge vanskeligheder i det videre samarbejde mellem forældrene og parterne i samarbejdsaftalen.

## **Målgruppe og formål**

Målgruppen er børn og unge under 18 år, der både har brug for psykiatrisk behandling af psykisk sygdom og kommunale indsatser som følge af psykisk sygdom.

Aftalen har til formål at sikre:

- At børn, unge og deres familier får den rettidige og relevante hjælp, behandling og støtte.
- At børn, unge og deres familier inddrages aktivt i udredning, behandling og rehabilitering<sup>1</sup>, og er i fokus for indsatsen, uanset om indsatsen ydes af en kommune eller Børne- og Ungdomspsykiatrisk Center.
- At børn, unge og deres familier oplever en sammenhængende og koordineret indsats på tværs af kommune og Børne- og Ungdomspsykiatrisk Center.
- At indsatsen er recoveryorienteret, baseret på inddragelse af barnet, den unge og deres familier eller andet netværk og rehabilitering. Den fælles indsats skal understøtte børn, unge og deres familier i at nå de mål – og leve det liv, de ønsker<sup>2</sup>.

Kommunerne og Børne- og Ungdomspsykiatrisk Center er enige om, at der er behov for at arbejde med samtidige og parallelle indsatser for at fremme aftalens formål og for at sikre, at børn og unge med psykisk sygdom og deres familier får en oplevelse af en sammenhængende og koordineret indsats – og undgår unødvendig ventetid.

I det følgende er der en beskrivelse af samarbejdet:

- I forbindelse med henvisningen
- Under udredning og behandling
- I forbindelse med afslutningen

Afslutningsvis er der en beskrivelse af grundlaget for det tværsektorielle samarbejde.

## **Henvisning**

*Hvem skal henvises til BUC?*

I en række tilfælde vil der jf. Sundhedsstyrelsen altid være behov for en børne- og ungdomspsykiatrisk specialsagkyndig vurdering - link.

Det gælder især, når børn og unge er alvorligt syge og den samlede problemstilling er for kompliceret til, at børnene/de unge kan få tilstrækkelig hjælp af den praktiserende læge, eller børne- og ungdomssagkyndige i kommunen.

Der skal derfor som hovedregel ske henvisning til børne- og ungdomspsykiatrien i følgende tilfælde:

---

<sup>1</sup> Et rehabiliteringsforløb er en helhedsorienteret, koordineret målrettet og tidsbestemt samarbejde mellem barnet, den unge og deres familie, netværk, kommune, praktiserende læge og børne- og ungdomspsykiatrien.

<sup>2</sup> Det er afgørende for en recoveryorienteret tilgang, at barnet, den unge og deres familie oplever håb - og at kommune, praktiserende læge og børne- og ungdomspsykiatrien understøtter barnet, den unge og deres familieheri.

- Når der er mistanke om eller påvist: psykoser, affektive lidelser (mani, depression), tilstande med udtalte tvangshandlinger eller tvangstanker, svære spiseforstyrrelser og gennemgribende udviklingsforstyrrelser.
- Når barnet/den unge er alvorligt selvmordstruet eller har foretaget alvorligt selvmordsforsøg.
- Når psykofarmakologisk behandling af børn og unge med antipsykotika, antidepressiva og centralstimulerende midler ønskes iværksat, og der ikke er kontakt med praktiserende børne- og ungdomspsykiater.
- Ved alvorlige diagnostiske uafklarede psykiske tilstande.

Desuden vil det ofte være relevant at henvise børn og unge med en kombination af psykisk og legemlig lidelse.

I forhold til børn og unge, der skønnes af have ADHD, vil det være hensigtsmæssigt, at de i første omgang altid vurderes i kommunen med henblik på basal udredning og vurdering af effekten af special- og/eller socialpædagogisk støtte, der kan afhjælpe barnets vanskeligheder.

I tilfælde af at kommunen ikke mener, at der er behov for udredning i Børne- og Ungdomspsykiatrisk Center, og den praktiserende læge ikke er enig, har den praktiserende læge mulighed for at henvise direkte til Børne- og Ungdomspsykiatrisk Center. Den praktiserende læge skal i sådanne tilfælde som hovedregel sende en underretning til kommunen.

Kommunerne og Børne- og Ungdomspsykiatrisk Center er enige om, at børn og unge med psykiske vanskeligheder så vidt muligt skal behandles i nærmiljøet. Der skal kun henvises til udredning og behandling i Børne- og Ungdomspsykiatrisk Center, når kriterierne for henvisning er opfyldt.

#### *Henvisning fra praktiserende læger*

Praktiserende læger eller andre læger henviser altid et barn eller en ung til Børne- og Ungdomspsykiatrisk Center via den Centrale Visitation på børne- og ungeområdet - CVI-BUP.

Praktiserende læger følger retningslinjerne, der er beskrevet i ”forløbsbeskrivelse for henvisning til Børne- og Ungdomspsykiatrisk Center” [link](#).

Henvisningen sendes elektronisk til Region Hovedstadens Psykiatri Centrale Visitation på Børne- og Ungeområdet - CVI-BUP [link](#).

#### *Henvisning fra kommuner*

Barnets eller den unges kommune henviser altid et barn eller en ung til Børne- og Ungdomspsykiatrisk Center via den Centrale Visitation på børne- og ungeområdet – CVI-BUP. Det er kommunen, der beslutter, hvem der har bemyndigelse til at henvise et barn eller en ung til udredning og behandling i Børne- og Ungdomspsykiatrisk Center.

Kommunerne udfylder henvisningsskema til Børne- og Ungdomspsykiatrisk Center [link](#).

Henvisningen sendes elektronisk til Region Hovedstadens Psykiatris Centrale Visitation på Børne- og Ungeområdet - CVI-BUP [link](#).

#### *Central Visitation på børne- og ungeområdet – CVI-BUP*

Den Centrale Visitation på børne- og ungeområdet - CVI-BUP - modtager alle henvisninger til udredning og behandling i Børne- og Ungdomspsykiatrisk Center [link](#).

Henvisningen skal indeholde en henvisningsdiagnose og/eller oplysninger om, hvad der ligger til grund for vurderingen af, at det er nødvendigt med hospitalsbaseret børne- og ungdomspsykiatrisk behandling. Hvis der i forbindelse med en henvisning, er behov for dialog med den visiterende læge, kan den Centrale Visitation på børne- og ungeområdet - CVI-BUP kontaktes på tlf. 3864 0200 mellem kl. 10.00 – 13.00 på hverdage.

Henvisningen skal sikre, at den Centrale Visitation på børne- og ungeområdet - CVI-BUP på baggrund af oplysningerne i henvisningen kan vurdere, dels om barnet/den unge er i målgruppen for udredning og behandling i Børne- og Ungdomspsykiatrisk Center, dels kan henvise barnet/den unge til det rette udrednings- og behandlingsforløb.

Hvis den Centrale Visitation på børne- og ungeområdet - CVI-BUP ikke kan vurdere henvisningen på grund af uklarhed eller utilstrækkelige oplysninger, vil den Centrale Visitation på børne- og ungeområdet - CVI-BUP sædvanligvis forsøge at tage kontakt til henviser med henblik på afklaring. Lykkes dette ikke umiddelbart, tilbagevises henvisningen med rådgivning om, hvilke oplysninger, der mangler for at henvisningen kan vurderes.

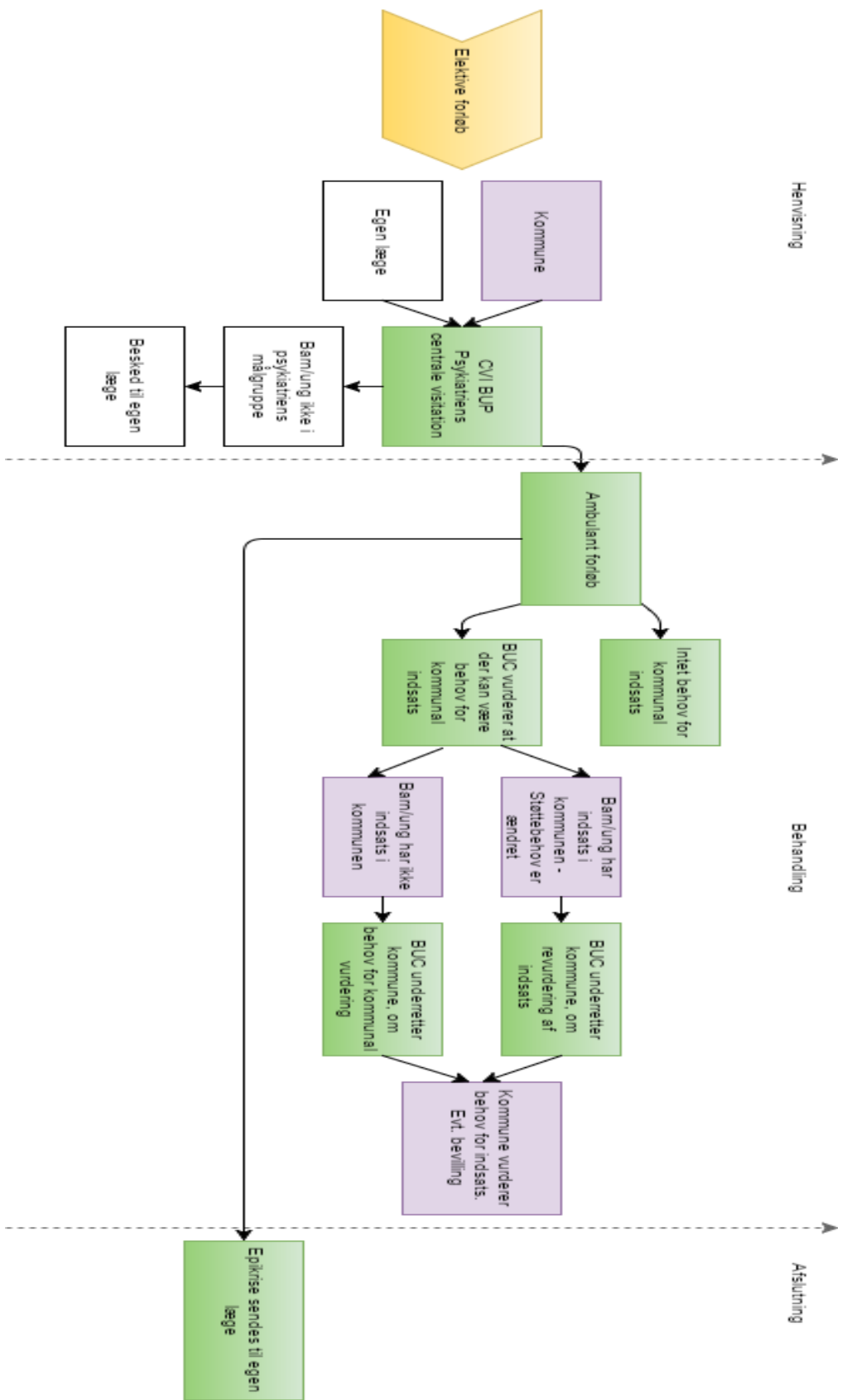
Der går maksimalt 8 dage fra henvisningen er modtaget til barnet/den unge og deres familier får besked – [link](#).

#### *Udrednings- og behandlingsret*

Børne- og Ungdomspsykiatrisk Center er underlagt lovgivningens krav om, at et barn eller en ung skal være udredt indenfor 4 uger efter henvisningen er modtaget. Det er derfor vigtigt, at henviser (den praktiserende læge eller kommunen) har forberedt barnet, den unge og familien på, at udredningen sker indenfor kort tid, og at der er behov for, at barnet, den unge og familien kan indgå i udredningsforløbet, der som hovedregel starter i løbet af 1-2 uger og gennemføres i løbet af ca. 2 uger med flere fremmøder.

Forløbet i elektive (planlagte) forløb er illustreret i diagrammet nedenfor.





## **Ambulant udredning og behandling**

### *Samarbejde mellem Børne- og Ungdomspsykiatrisk Center og kommunen*

Når et barn eller en ung påbegynder et udrednings- og evt. behandlingsforløb i Børne- og Ungdomspsykiatrisk Center, skal centret være opmærksom på, om barnet/den unge enten får eller kunne have brug for kommunale indsatser. Denne opmærksomhed sker desuden løbende i hele sagsforløbet, uanset om henvisningen kommer fra kommunen eller en læge.

Hvis Børne- og Ungdomspsykiatrisk Center undervejs bliver opmærksom på forhold, der betyder, at kommunerne måske skal justere i de kommunale indsatser, underretter Børne- og Ungdomspsykiatrisk Center kommunen.

De relevante kommunale indsatser afhænger af barnet, den unges eller familiens situation.

De kommunale indsatser kan iværksættes, når der har fundet en vurdering og visitation sted i kommunen.

Når barnet/den unge både har brug for hjælp fra både kommunen og Børne- og Ungdomspsykiatrisk Center, vil der være behov for et godt og smidigt samarbejde på tværs af sektorerne. Kommunen og Børne- og Ungdomspsykiatrisk Center skal i sådanne tilfælde arbejde med samtidige indsatser, så barnet/den unge og familien oplever, at hjælpen hænger sammen og er koordineret.

For at tilrettelægge en god og sammenhængende indsats, er der behov for klarhed over, hvem der løser hvilke opgaver, og det skal sikres, at sektorerne hver især arbejder med egne kerneopgaver – Børne- og Ungdomspsykiatrisk Center skal have fokus på udredning og behandling af psykisk sygdom, kommunen skal have fokus på barnets, den unges og familiens behov for kommunale indsatser.

For at sikre dette, skal kommunen og Børne- og Ungdomspsykiatrisk Center så hurtigt som muligt kontakte hinanden og tilrettelægge den samlede indsats i tæt samarbejde med barnet/den unge og deres familie.

Hvis barnet/den unge har påbegyndt et behandlingsforløb i Børne- og Ungdomspsykiatrisk Center, vil det ofte være Børne- og Ungdomspsykiatrisk Center, der bliver opmærksom på behovet for samarbejde, og derfor har ansvaret for at kontakte barnets/den unges kommune. Men det kan også være kommunen, der bliver opmærksom på, at der er behov for at samarbejde om et barn eller en ung med psykisk sygdom. I sådanne tilfælde er det kommunen, der har ansvaret for at kontakte Børne- og Ungdomspsykiatrisk Center – se afsnit om kontaktoplysninger.

Det er vigtigt, at de planer, der er udarbejdet i hhv. Børne- og Ungdomspsykiatrisk Center og i kommunen bliver koordineret. I komplicerede tilfælde vil det være hensigtsmæssigt, at der arbejdes med en fælles plan og mål.

## Netværksmøder

### *Generelt om netværksmøder*

Netværksmøder skal understøtte et velkoordineret forløb for både ambulante forløb og forløb under indlæggelse. På netværksmøder drøfter barnet, den unge, deres familie og de forskellige øvrige aktører sagen, og kan indgå aftaler om forløbet. Barnet, den unge og deres familie og evt. andre relevante aktører skal altid deltage i netværksmødet, hvis de ønsker det. Alment praktiserende læge kan deltage i sådanne møder, hvis der er behov. Den praktiserende læges deltagelse sker altid efter dialog med denne.

Netværksmøder kan afholdes som fysiske møder, videomøder eller lign.

Et netværksmøde kan afholdes på ethvert tidspunkt i et udrednings- og behandlingsforløb, når enten kommunen eller Børne- og Ungdomspsykiatrisk Center skønner, at der kan være behov herfor, herunder i forbindelse med afslutning af et udredningsforløb. Netværksmøder kan ligeledes afholdes på initiativ af den unge/familien, hvis kommunen og Børne- og Ungdomspsykiatrisk Center er enige heri. Et sådant ønske bør som hovedregel imødekommes, men kan i særlige tilfælde afslås på baggrund af en konkret, faglig vurdering. Parterne skal prioritere at deltage i netværksmøder.

Den part, der inviterer til netværksmøde, skal udarbejde en dagsorden for mødet og præcisere formålet med det. Den part, der inviterer, skal desuden udarbejde et kort referat, der beskriver de aftaler vedr. opgave og ansvarsfordeling, der er blevet indgået. Referatet sikrer at alle parter ved, hvad der blev aftalt på netværksmødet – og dermed også ved, hvem der skal følge op på de aftaler, der blev indgået<sup>3</sup>.

### *Netværksmøder under ambulant udredning og behandling*

I tilfælde, hvor der er behov for en koordineret indsats i forbindelse med et ambulant udrednings- og evt. behandlingsforløb, kan der afholdes netværksmøde med deltagelse af relevante parter.

Når der inviteres til netværksmøde er parterne forpligtet til at finde et egnet mødetidspunkt og mødested, så mødet afholdes indenfor en rimelig frist.

### *Information til praktiserende læger fra Børne og Ungdomspsykiatrisk Center*

Børne- og Ungdomspsykiatrisk Center skal informere barnets/den unges læge, når der under et ambulant udrednings- og evt. behandlingsforløb sker væsentlige ændringer i barnets/den unges tilstand og behandling, herunder i forhold til medicinering, der har betydning for barnets/den unges læge. Nye og reviderede behandlingsplaner fremsen-

---

<sup>3</sup> I tilfælde hvor barnet/den unge eller deres familier tager initiativ til netværksmøde, skal den part, som de henvender sig til sørge for i samarbejde med barnet/den unge og deres familie at udarbejde dagsorden. Denne part er ligeledes ansvarlig for at udarbejde referat fra mødet.

des til den praktiserende læge, når det er relevant i forhold til den praktiserende læges opgaver

#### *Afslutning af et udrednings- behandlingsforløb*

Ved afslutning af et ambulat udrednings/behandlingsforløb ajourfører Børne- og Ungdomspsykiatrisk Center det Fælles Medicin Kort - FMK og sender en epikrise til barnets/den unges læge indenfor 24 timer.

Det skal fremgå klart af epikrisen, hvis der er behov for opfølgning hos egen læge, herunder skal behov for opfølgning hos egen læge stå øverst/først i epikrisen. Samtidig orienterer Børne – og Ungdomspsykiatrisk Center barnets/den unges kommune skriftligt om udredningen, og resultatet af denne i tilfælde, hvor er et igangværende samarbejde om barnet/den unge.

Hvis barnets/den unges tilstand forværres kan der påny henvises til behandling i Børne- og Ungdomspsykiatrisk Center. Det sker ved at egen læge sender en henvisning til Den Centrale Visitation – CVI-BUP *link*.

#### **Akut behandling**

Når et barn eller en ung får behov for akut psykiatrisk behandling kan barnet/den unge og deres familie henvende sig til Børne- og Ungdomspsykiatrisk akutmodtagelse på Børne- og Ungdomspsykiatrisk Center, afdeling Glostrup *link*.<sup>4</sup> Alle kan henvende sig uden visitation eller henvisning på den børne- og ungdomspsykiatriske akutmodtagelse.

Når barnet/den unge og deres familier henvender sig i den børne- og ungdomspsykiatriske akutmodtagelse, bliver barnet/den unge undersøgt, og der bliver taget stilling til det videre forløb, hvor der er følgende muligheder – eller en kombination heraf:

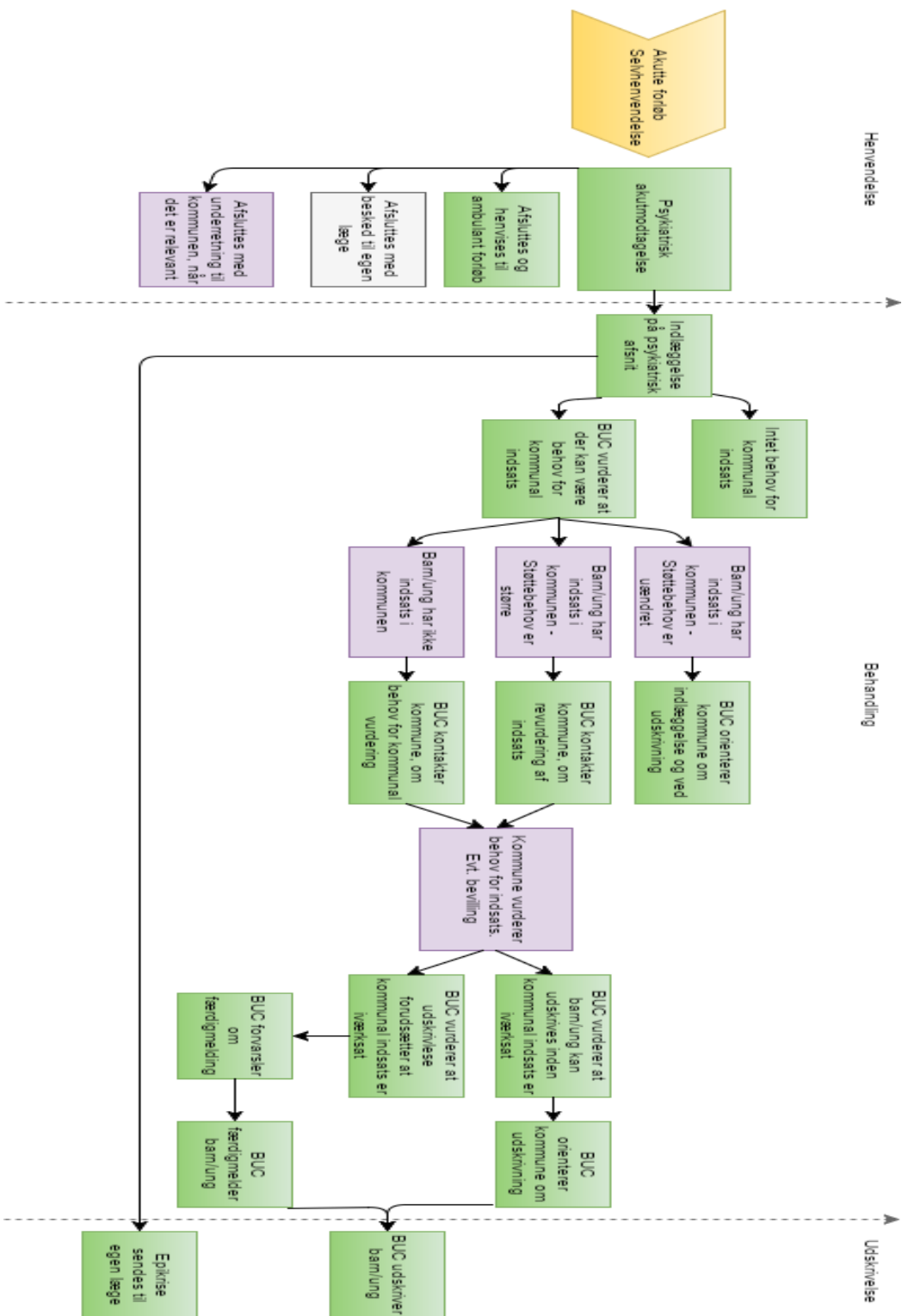
- Barnet/den unge bliver indlagt
- Barnet/den unge bliver henvist til ambulat behandling
- Barnet/den unge afsluttes – egen læge orienteres.

I alle tilfælde underrettes kommunen, når det er grundlag for dette.

Sagsforløbet i sådanne akutte forløb er illustreret i diagrammet nedenfor:

---

<sup>4</sup> Børne- og ungdomspsykiatrien på Bornholm er et ambulatorium med dertil hørende åbningstider. Det er fysisk umuligt at transportere børn og unge til København udenfor ambulatoriets åbningstid. Der er et godt samarbejde mellem Bornholms Regionskommune og ambulatoriet for børn og unge, men der opstår af og til situationer, hvor der er behov for en kvalificeret, akut indsats udenfor normal åbningstid. I sådanne tilfælde kontaktes 1813



Hvis barnet/den unge bliver indlagt, er forløbet beskrevet i afsnittet herunder.

Hvis barnet/den unge bliver henvist til ambulans behandling, er forløbet beskrevet i afsnittet om ambulans behandling.

### **Indlæggelse**

#### *Samarbejde mellem Børne- og Ungdomspsykiatrisk Center og kommunerne*

Når et barn eller en ung med psykisk sygdom bliver indlagt i Børne- og Ungdomspsykiatrisk Center, skal Børne- og Ungdomspsykiatrisk Center vurdere, om barnet/den unge enten får eller kunne have brug for kommunale indsatser.

Hvis Børne- og Ungdomspsykiatrisk Center vurderer, at barnet/den unge enten får eller kunne have behov for kommunale indsatser, skal Børne- og Ungdomspsykiatrisk Center så tidligt som muligt kontakte barnets/den unges kommune med henblik på dialog/netværksmøde – se afsnit herom – så der allerede på et tidligt tidspunkt er mulighed for at igangsætte vurderingen af, om der er behov for enten at justere en allerede foranstaltet indsats og/eller at tilvejebringe nye kommunale indsatser.

Det indebærer, at barnets/den unges kommune skal underrettes så snart Børne- og Ungdomspsykiatrisk Center har skønnet, at der kan være behov for justering eller iværksættelse af nye kommunale indsatser. Hvis kommunen vurderer, at der er grundlag for justering og/eller tilvejebringelse af kommunale indsatser, begynder kommunen sagsbehandlingen parallelt med, at den psykiatriske udredning og behandling finder sted. Kommunen holder Børne- og Ungdomspsykiatrisk Center orienteret om, hvornår en social indsats forventes at kunne iværksættes.

Det er afgørende for sagens fremdrift og timing, at der under den psykiatriske udredning og behandling foregår et kontinuerligt og tæt samarbejde mellem Børne- og Ungdomspsykiatrisk Center og kommunen. Det er i den forbindelse vigtigt, at kommunen løbende holdes orienteret om barnets/den unges funktionsniveau og forventet udskrivningsdato.

Underretningen fra Børne- og Ungdomspsykiatrisk Center til kommunen kan være enten skriftlig, telefonisk eller ske ved afholdelse af et netværksmøde, der enten kan være et fysisk møde, et videomøde eller lign.

#### *Orientering, varsling og færdigmelding*

Der er følgende hovedscenarier for samarbejdet mellem kommunerne og Børne- og Ungdomspsykiatrisk Center ift, hvornår og hvordan, der arbejdes med orienteringer, varslinger og færdigmeldinger:

1. Barnet/den unge har allerede en indsats i kommunen – barnets/den unges behov for støtte forventes at være er uændret ved udskrivningen
2. Barnet/den unge har allerede en indsats i kommunen – barnets/den unges behov for støtte forventes at være anderledes ved udskrivningen

3. Barnet/den unge er ikke kendt i kommunen – Børne- og Ungdomspsykiatrisk Center skønner, at der kan være behov for kommunale indsatser ved udskrivningen.

**Ad 1 – Barnet/den unge har allerede en indsats i kommunen – barnets/den unges behov for støtte forventes at være uændret ved udskrivningen**

I sådanne tilfælde *underretter* Børne- og Ungdomspsykiatrisk Center barnets/den unges kommune ved indlæggelsen. Kommunen kan efter en konkret vurdering standse indsatsen ved indlæggelsen og genoptage ved udskrivningen.

Der sker *ikke varsling* i disse sager, men Børne- og Ungdomspsykiatrisk Center *orienterer* forinden kommunen om udskrivning.

**Ad 2 – Barnet/den unge har allerede en indsats i kommunen – barnets/den unges behov for støtte forventes at være anderledes ved udskrivningen**

I sådanne tilfælde kontakter Børne- og Ungdomspsykiatrisk Center kommunen så tidligt som muligt og *underretter* om, at barnets/den unges behov for støtte forventes at være anderledes ved udskrivningen. På baggrund heraf vurderer kommunen, om der er behov for at justere de kommunale indsatser til barnet/den unge.

Hvis barnet/den unge **kan** udskrives, selv om den eller de kommunale indsatser **ikke** er sat i værk, sker der *ikke varsling*. Børne- og Ungdomspsykiatris Center *orienterer* forinden kommunen om udskrivning.

Hvis barnet/den unge **ikke kan** udskrives før de kommunale indsatser er sat i værk, *varsler* Børne- og Ungdomspsykiatrisk Center *så tidligt som muligt* og senest 8 hverdage før barnet/den unge efter en lægelig vurdering skønnes at være færdigbehandlet i hospitalsregi barnets/den unges kommune.

Varslingen er et **supplement** til den tværsektorielle dialog, der bør have været under indlæggelsesforløbet, jf. hensigten om dialog og tidlig indsats. Se afsnit om netværksmøder.

Børne- og Ungdomspsykiatrisk Center *sender færdigmelding* til kommunen, når barnet/den unge efter en lægelig vurdering er færdigbehandlet under indlæggelse i hospitalsregi.

Hvis der er ventetid i forhold til iværksættelse af den/de af kommunen vurderede nødvendige kommunale indsats(er) til barnet/den unge, skal kommunen tilvejebringe anden støtte i ventetiden, så barnet/den unge kan udskrives så hurtigt som muligt efter færdigmeldingen.

Det bemærkes, at i tilfælde, hvor barnet/den unge og deres familier ikke længere ønsker indlæggelse, og der ikke er grundlag for at tilbageholde barnet/den unge med tvang, *underretter* Børne- og Ungdomspsykiatrisk Center barnets/den unges kommune, hvis der er givet samtykke hertil, eller der er grundlag for underretning uden samtykke. Det gælder også i de tilfælde, hvor der ellers ville have været behov for, at Børne- og Ungdomspsykiatrisk Center varsler kommunen om udskrivning.

### **Ad 3 – Barnet/den unge har ikke en indsats i kommunen – Børne- og Ungdomspsykiatrisk Center skønner, at der kan være behov for kommunale indsatser ved udskrivningen**

I sådanne tilfælde skal Børne- og Ungdomspsykiatrisk Center *så tidligt som muligt efter indlæggelsen* underrette barnets/den unges kommune med henblik på dialog, som forberedelse af udskrivningen, der gør det muligt for kommunen at vurdere, om der er behov for kommunale indsatser. Kommunen skal på dette grundlag påbegynde sagsbehandlingen, hvis der er brug for kommunale indsatser.

Hvis barnet/den unge **kan** udskrives, selv om den eller de kommunale indsatser **ikke** er sat i værk, sker der *ikke varsling*.. Børne og Ungdomspsykiatrisk Center *orienterer* forinden kommunen om udskrivning.

Hvis barnet/den unge **ikke kan** udskrives før de kommunale indsatser er sat i værk, *varsler* Børne- og Ungdomspsykiatrisk Center *så tidligt som muligt* og senest 8 hverdage før barnet/den unge efter en lægelig vurdering skønnes at være færdigbehandlet i hospitalsregi barnets/den unges kommune.

Varslingen er et **supplement** til den tværsektorielle dialog, der bør have været under indlæggelsesforløbet, jf. hensigten om dialog og tidlig indsats – se afsnit om netværksmøder.

Børne- og Ungdomspsykiatrisk Center *sender færdigmelding* til kommunen, når barnet/den unge efter en lægelig vurdering er færdigbehandlet under indlæggelse i hospitalsregi.

Hvis der er ventetid i forhold til iværksættelse af den/de af kommunen vurderet nødvendige kommunale indsats(er) til barnet/den unge, skal kommunen tilvejebringe anden støtte i ventetiden, så barnet/den unge kan udskrives så hurtigt som muligt efter færdigmeldingen.

Det bemærkes desuden, at i tilfælde, hvor barnet/den unge og deres familier ikke længere ønsker indlæggelse, og der ikke er grundlag for at tilbageholde barnet/den unge med tvang, *underretter* Børne- og Ungdomspsykiatrisk Center barnets/den unges kommune, hvis der er givet samtykke hertil, eller hvis der er grundlag for underretning uden samtykke. Det gælder også i de tilfælde, hvor der ellers ville have været behov for, at Børne- og Ungdomspsykiatrisk Center varsler kommunen om udskrivning.



### *Netværksmøder under indlæggelse*

I tilfælde, hvor udskrivningen er betinget af, at kommunale indsatser er iværksat, er det vigtigt at arbejde med netværksmøder, tidlig dialog og varslinger. I sådanne tilfælde skal Børne- og Ungdomspsykiatrisk Center tage initiativ til et netværksmøde, som parterne er forpligtet til at finde et egnet mødetidspunkt til hurtigst muligt og senest indenfor 4 arbejdsdage. Se i øvrigt afsnittet ”generelt om netværksmøder”.

I tilfælde, hvor der kan ske udskrivning, selv om der ikke er iværksat kommunale indsatser, er der ikke krav om, at kommunen deltager i et netværksmøde indenfor 4 arbejdsdage.

Det vil i sådanne tilfælde være muligt at afholde netværksmøde efter udskrivning, hvis det ikke kan nås, inden udskrivning, og der skønnes at være behov herfor.

### *Information til praktiserende læge fra Børne- og Ungdomspsykiatrisk Center*

Nye og reviderede behandlingsplaner sendes til praktiserende læge, når det skønnes relevant for denne.

## **Udskrivning**

### *Samarbejde mellem Børne- og Ungdomspsykiatrisk Center og kommunen*

Det er som hovedregel kun i komplicerede forløb, at der vil være længerevarende indlæggelsesforløb. De fleste indlæggelsesforløb vil være af kortere varighed.

Det er afgørende for barnets/den unges og familiens oplevelse af et samtidigt og planmæssigt udskrivningsforløb, at der gennem hele indlæggelsesforløbet er et tæt samarbejde mellem Børne- og Ungdomspsykiatrisk Center og kommunen.

Så snart Børne- og Ungdomspsykiatrisk Center har kendskab til en udskrivningsdato, orienterer eller varsler centret barnets/den unges kommune herom – se afsnit om orientering, varsling og færdigmelding.

Hvis der er ventetid i forhold til iværksættelse af den/de kommunale indsatser til barnet/den unge, skal kommunen tilvejebringe anden støtte i ventetiden, så barnet/den unge kan udskrives så hurtigt som muligt efter færdigmelding.

### *Netværksmøde ved udskrivning*

Hvis der er behov for en yderligere koordinerende indsats ved udskrivningen, skal der holdes et netværksmøde ved udskrivning, hvor udskrivningsforløbet tilrettelægges og aftales.

Både kommune og Børne- og Ungdomspsykiatrisk Center har ret til at indkalde til et netværksmøde ved udskrivning.

Barnet/den unge og deres familie har desuden ret til at indkalde til et netværksmøde. I disse tilfælde, skal Børne- og Ungdomspsykiatrisk Center tage initiativ til et netværksmøde, som parterne er forpligtet til at finde et egnet mødetidspunkt til indenfor 4 arbejdsdage. Se i øvrigt afsnittet ”generelt om netværksmøder”.

#### *Overgang til ambulante behandling*

En del børn og unge vil efter et indlæggelsesforløb have behov for at fortsætte behandling i ambulante regi. Hvis der efter udskrivning fortsat er behov for tværsektorielt samarbejde, skal dette ske efter de retningslinjer, der er beskrevet under afsnittet om ambulante behandling.

#### *Information til praktiserende læge ved udskrivning*

Ved udskrivning fra indlæggelse ajourfører Børne- og Ungdomspsykiatrisk Center det Fælles Medicin Kort - FMK og sender en epikrise til barnets/den unges læge indenfor 24 timer.

Det skal fremgå klart af epikrisen, hvis der er behov for opfølgning hos egen læge, herunder skal behov for opfølgning hos egen læge stå øverst/først i epikrisen.

### **Særligt i forhold til:**

#### **Overgang fra barn til voksen**

Overgangen fra ung til voksen er erfaringsmæssigt både på hospitalet og i kommunerne udfordrende. Der er derfor behov for, at den unges kommunes forskellige instanser og Børne- og Ungdomspsykiatrisk Center og det relevante voksenpsykiatriske center i Region Hovedstadens Psykiatri tidligt og gerne et halvt år, inden den unge fylder 18 år, samarbejder for at sikre en helhedsorienteret og koordineret indsats i forhold til den unges behov for støtte og hjælp i deres selvstændiggørelse.

Det er vigtigt at både kommunen og Børne- og Ungdomspsykiatrisk Center er opmærksom på, at både den unge og dennes forældre har brug for rådgivning til, hvad de med fordel kan være opmærksom på.

#### **Anbragte børn og unge**

##### *Ambulante behandling*

Målgruppen er børn og unge, der er anbragt på botilbud (anbringelsesstedet) og samtidig har et ambulante forløb på Børne- og Ungdomspsykiatrisk Center. Den ambulante behandling af børn og unge, der er anbragt kan foregå ved at barnet eller den unge møder til ambulante behandling i Børne- og Ungdomspsykiatrisk Center, eller – når dette ikke kan lade sig gøre - ved at Børne- og Ungdomspsykiatrisk Center varetager behandlingen på anbringelsesstedet.

Med henblik på at sikre, at behandlingen af anbragte børn og unge bliver så optimal som muligt, skal der være et tæt samarbejde mellem medarbejdere på anbringelsesstedet og Børne- og Ungdomspsykiatrisk Center, der varetager behandlingen af bar-

net/den unge. I tilfælde af en observeret forværring, skal medarbejderne på anbringelsesstedet tage kontakt til de behandlingsansvarlige medarbejdere i Børne- og Ungdomspsykiatrisk Center, der skal yde rådgivning om pleje og observation med henblik på at minimere risikoen for at sygdommen forværres og for at forebygge indlæggelse/genindlæggelse. Ligeledes skal de behandlingsansvarlige medarbejdere i Børne- og Ungdomspsykiatrisk Center, når de er på anbringelsesstedet, informere medarbejderne i anbringelsesstedet, hvis de oplever en forværret tilstand hos barnet/den unge.

Anbringelsesstedet skal redegøre for den socialpædagogiske støtte, der har været arbejdet med op til en henvendelse samt redegøre for de tegn, der er for forværringen.

### *Indlæggelse*

#### Akut indlæggelse

Hvis der er behov for akut indlæggelse, af et barn eller en ung, der er anbragt, skal det sikres, at barnet/den unge bliver ledsaget af en medarbejder fra anbringelsesstedet eller en forælder eller anden fra netværket. Anbringelsesstedet skal forinden henvendelsen i akutmodtagelsen tage telefonisk kontakt til denne og varsle, at de kommer. Akutmodtagelsen skal ved modtagelsen så vidt muligt prioritere vurderingen af sådanne patienter.

Anbringelsesstedet skal ved indlæggelsen redegøre for den socialpædagogiske støtte, der har været arbejdet med op til en henvendelse samt redegøre for de tegn, der er for forværringen.

Under indlæggelsen skal der i samarbejde med barnet/den unge og deres familie indgås en individuel aftale vedr. mødeaktivitet mellem anbringelsesstedets medarbejdere og medarbejdere på døgnafsnittet på Børne- og Ungdomspsykiatrisk Center.

#### Planlagt indlæggelse

Planlagte indlæggelser sker i samarbejde med den børne- og ungdomspsykiater, der er ansvarlig for den ambulante behandling af det anbragte barn/den anbragte unge. Den behandlingsansvarlige børne- og ungdomspsykiater skal samarbejde både med myndighedssagsbehandler, anbringelsesstedet og det pågældende døgnafsnit.

Børne- og Ungdomspsykiatrisk Center og anbringelsesstedet skal i alle indlæggelsesforløb være i dialog med hinanden, dels med henblik på at skabe klarhed over det forventede indlæggelsesforløb, dels med henblik på at sikre en god udskrivning.

#### *Udskrivning til anbringelsesstedet*

I forbindelse med udskrivning af anbragte børn og unge gælder aftalens ordlyd om orientering, varsling og færdigmelding – se afsnit herom.

Hvis der sker ændringer i medicineringen under indlæggelse er det vigtigt at anbringelsesstedet bliver informeret herom, herunder at det Fælles Medicin Kort - FMK er ajourført ved udskrivelsen.

Børne- og Ungdomspsykiatrisk Center skal ved udskrivningen informere anbringelsesstedet om, hvad der er sket under indlæggelsen, herunder hvilke medicinændringer, der er foretaget. Centret skal desuden informere medarbejderne om, hvad de skal være særligt opmærksomme på i forbindelse med medicin, og hvad der kan give anledning til, at anbringelsesstedet skal kontakte Børne- og Ungdomspsykiatrisk Center ingen.

Børn og unge, der er anbragt udenfor hjemmet er en særligt sårbar gruppe, hvorfor der kan være behov for i samarbejde med barnet/den unge og forældrene at forberede udskrivningen til anbringelsesstedet. Hvis der har været tale om en langvarig indlæggelse, kan der være behov for, at barnet/den unge træner overgangen ved fx at komme på besøg eller på weekend i anbringelsesstedet. Det skal sikres, at barnet/den unge er involveret i planlægningen af dette.

Det er desuden vigtigt at der inden udskrivelsen træffes konkret aftale om ambulant opfølgning på behandlingsforløbet. Det vil i mange tilfælde være relevant, at der sker ambulant kontakt indenfor en uge. Børne- og ungdomspsykiatrisk Center og medarbejderne på anbringelsesstedet skal være særligt opmærksom på barnet/den unge i perioden efter udskrivning med henblik på at sikre en god overgang fra indlæggelse til udskrivning til anbringelsesstedet.

Anbringelsesstedet, myndighedssagsbehandler og Børne- og Ungdomspsykiatrisk Center skal i forbindelse med udskrivning udarbejde en behandlingsplan og fælles mål for barnet, den unge. Her skal det også fremgå, hvornår anbringelsesstedet skal kontakte det ambulante behandlingssted.

Alle anbragte børn og unge, der behandles i børne- og ungdomspsykiatrien, skal som minimum have én årlig medicinstatus af hensyn til deres sikkerhed. I forbindelse med den årlige medicinstatus samt medicinstatus ved indflytning, er Børne- og Ungdomspsykiatrisk Center forpligtet til at indhente information om det anbragte barns/unges eventuelle somatiske medicin.

### **Selvmodstruede børn og unge i akutmodtagelsen**

Hvis et barn/en ung er selvmodstruet, vurderer Børne- og Ungdomspsykiatrisk Center om der er brug for udredning og behandling på centret.

Hvis det ikke er tilfældet, har børne- og ungdomspsykiateren ansvar for:

- At underrette kommunen hurtigst muligt
- At sende en skadeseddel til egen læge senest dagen efter henvendelsen i akutmodtagelsen.

Hvis der er behov for udredning og behandling på Børne- og Ungdomspsykiatrisk Center, sker det efter samme retningslinjer som for andre børn og unge.

Der skal indgås konkrete aftaler mellem kommunen, Børne- og Ungdomspsykiatrisk Center og evt. egen læge i forhold til anbragte børn og unge med alvorlig selvskadende adfærd/selvmodsforsøg.

### **Børn og unge med samtidig psykisk sygdom og misbrug**

Sundheds- og Ældreministeriet har i et brev den 3.6.2016 redegjort for ansvaret for misbrugsbehandling af personer, som ud over misbruget har en psykisk lidelse – link. Indholdet i brevet ligger til grund for dette afsnit i aftalen.

#### *Ansvarsfordeling<sup>5</sup>*

Kommunerne har ansvaret for misbrugsbehandlingen, dog således at regionerne har ansvar for misbrugsbehandling under indlæggelse samt for akut, kompliceret afrusning og behandling af akut alkoholforgiftning.

Det er den enkelte kommunes ansvar at tilrettelægge behandlingsindsatsen på misbrugsområdet. Kommunen har valgfrihed til selv at etablere behandlingspladser, træffe aftale med region/en anden kommune eller træffe aftale med private udbydere af behandlingstilbud. Kommunen skal sikre, at der er et tilstrækkeligt udbygget behandlingstilbud, som også tilgodeser udsatte grupper – herunder tilbud, som særligt retter sig mod personer, som ud over misbruget også har en psykisk lidelse. Det kommunale behandlingssystem må ikke afvise at udrede eller behandle personer med et misbrug med den begrundelse, at de har en psykisk lidelse.

Regionen har efter sundhedsloven ansvaret for behandling i praksissektoren og sygehusvæsenet. Behandlingen af en psykisk lidelse er derfor regionens ansvar, og behandlingen kan foregå ved praktiserende læge, praktiserende psykolog, praktiserende speciallæge i psykiatri og i sygehusvæsenet. Regionen må ikke afvise at udrede eller behandle personer med en behandlingskrævende lidelse med den begrundelse, at de har et misbrug.

#### *Samarbejde*

Påbegyndes misbrugsbehandling under et indlæggelsesforløb, skal der med samtykke fra patienten etableres forbindelse til det kommunale misbrugsbehandlingssystem med henblik på at sikre videreførelse af behandlingen efter udskrivning, såfremt patienten måtte ønske det. Det gælder også i de tilfælde, hvor patienten efter udskrivning fortsætter behandling for den psykiske lidelse i ambulant regi eller hos egen læge.

Denne klare og tydelige ansvarsfordeling kan ikke stå alene. Bl.a. fordi behandling af misbruget ofte vil være en forudsætning for, at patienter kan profitere af psykiatrisk behandling og omvendt, er koordination og samarbejde mellem kommunen og regionen mhp at sikre sammenhæng og kontinuitet i indsatsen helt afgørende. Borgere, som har både et misbrug og en psykisk lidelse, er en gruppe, som er særligt skrøbelig, og som ikke kan forventes selv at varetage koordinationen.

---

<sup>5</sup> Kriminalforsorgen er ansvarlig for misbrugsbehandlingen af indsatte i Kriminalforsorgens institutioner.

Det er således vigtigt, at der under et indlæggelsesforløb er en tæt dialog og samarbejde mellem det psykiatriske center, kommunen, borgeren og evt. dennes pårørende med henblik på at sikre, at borgeren fortsætter i misbrugsbehandling efter udskrivning. Der henvises til afsnittet om samarbejde under indlæggelse, herunder til muligheden for at afholde netværksmøder og aftale/tilrettelægge indsatsen nærmere.

#### *Koordinerende indsatsplaner - link*

Målgruppen for de koordinerende indsatsplaner er borgere med svære psykiske lidelser og samtidigt misbrug, som behandles ambulant i Region Hovedstadens Psykiatri og/eller borgere med psykiske lidelser og samtidigt misbrug, som har meget komplekse sociale problemstillinger, der tillige har kontakt med den kommunale stof-/alkoholbehandling og/eller den regionale ambulante psykiatri. Borgerne skal samtidig vurderes at have gavn af indsatser begge steder. Fælles for gruppen af borgere, der bør tilbydes en indsatsplan er, at de vurderes at have behov for støtte til at kunne modtage en koordineret indsats

Koordinerende indsatsplaner er et redskab, der kan anvendes for at skabe overblik over borgerens aktuelle udfordringer og koordinere de indsatser, der skal sættes i værk i det psykiatriske ambulatorium og den kommunale alkohol- og stofmisbrugsbehandling.

Udarbejdelsen af de koordinerende indsatsplaner har til formål at støtte op om de enkelte regioner og kommuners generelle forpligtelse til at sikre, at alle kan modtage psykiatrisk behandling samt behandling for alkohol- og stofmisbrug. De koordinerende indsatsplaner skal medvirke til at forbedre indsatsen ved at skabe bedre sammenhæng i den enkelte borgers forløb.

Kommunerne og de psykiatriske centre skal overveje at anvende de koordinerende indsatsplaner i forhold til de fælles borgere, der er i målgruppen for anvendelse af disse indsatsplaner. Det forventes, at det er en mindre målgruppe, der har behov for, at de koordinerende indsatsplaner bringes i anvendelse.

#### **Skærpet underretningspligt**

Alle offentligt ansatte har skærpet pligt til at underrette kommunen, når de får kendskab til eller grund til at antage, at et barn eller en ung kan have behov for særlig støtte, jf. servicelovens § 153 [link](#).

I forbindelse med udredning af et barn/en ung skal Børne- og Ungdomspsykiatrisk Center skønne, om der kunne være behov for kommunale indsatser i forhold til det pågældende barn og i forhold til barnets søskende. Hvis dette er tilfældet, skal Børne- og Ungdomspsykiatrisk Center underrette kommunen.

Der skal i videst muligt omfang indhentes samtykke fra forældremyndighedens indehaver(e) til at sende underretning til kommunen. Forældrene skal under alle omstæn-

digheder orienteres om, at der er sendt en underretning og dens indhold. Særlige forhold gør sig gældende i forhold til seksuelt overgreb og vold.

## Det generelle grundlag for samarbejdet

### Ansvarsfordeling

- Kommunerne i Region Hovedstaden har ansvaret for at vurdere og tilkende kommunale indsatser, som målgruppen har behov for, og stille disse til rådighed. Der skal bl.a. udarbejdes en handleplan med kortfattet angivelse af formålet med indsatsen og hvilke mål, der skal arbejdes konkret med jf. servicelovens § 140. [link](#).
- Børne- og Ungdomspsykiatrisk Center har ansvaret for at udrede og behandle børn og unge med psykisk sygdom<sup>6</sup> – både ambulantly og under indlæggelse.
- Praktiserende læger har ansvaret for at undersøge og behandle børn og unge med psykisk sygdom – eller henvise til udredning og behandling i Børne- og Ungdomspsykiatrisk Center - eller hos privatpraktiserende speciallæger.<sup>7</sup>

Kommuner og Børne- og Ungdomspsykiatrisk Center er gensidigt forpligtet til at samarbejde om fælles børn og unge. Samarbejdet sker med respekt for de faglige rammer og vilkår, som kommunerne og Børne- og Ungdomspsykiatrisk Center hver især er underlagt.

### Tidsrammer for samarbejdet

Ifølge sundhedslovens § 82 b [link](#), skal Børne- og Ungdomspsykiatrisk Center udrede børn og unge indenfor 4 uger, efter henvisningen er modtaget. Dette indebærer, at der er behov for, at den praktiserende læge eller kommunen (henviser) har forberedt barnet, den unge og familien på, at udredningen sker indenfor kort tid, og at der er behov for, at barnet, den unge og familien kan indgå i udredningsforløbet, der som hovedregel starter i løbet af 1-2 uger og gennemføres i løbet af 2 uger med flere fremmøder.

Det fremgår af servicelovens § 50 [link](#), at hvis det antages, at et barn eller en ung har behov for særlig støtte, herunder på grund af nedsat fysisk eller psykisk funktionsevne, skal kommunen undersøge barnets eller den unges forhold. Undersøgelsen skal gennemføres så skånsomt, som forholdene tillader og må ikke være mere omfattende end forholdene tilsiger. Undersøgelsen skal afsluttes senest 4 måneder efter, at kommunen bliver opmærksom på, at et barn eller en ung kan have behov for særlig støtte. Hvis undersøgelsen undtagelsesvist ikke kan afsluttes inden 4 måneder, skal kommunen udarbejde en foreløbig vurdering og snarest herefter afslutte undersøgelsen.

Ifølge servicelovens § 52, stk. 2 [link](#) kan støtte i form af foranstaltninger kun iværksættes efter gennemførelse af en børnefaglig undersøgelse, jf. § 50. Hvis særlige forhold taler herfor, kan der dog iværksættes foreløbig eller akut støtte sideløbende med

---

<sup>6</sup> Børne- og Ungdomspsykiatrisk Center kan ikke i samarbejdet med patienter og deres familier samt kommunerne pege på konkrete kommunale indsatser.

<sup>7</sup> Privatpraktiserende speciallæger er ikke omfattet af denne aftale.

undersøgelsen, hvor støtte dels kan være en del af udredningsarbejdet og dels kan være for af afhjælpe en akut problemstilling.

### **Kontaktoplysninger**

Kommunerne og Børne- og Ungdomspsykiatrisk Center forpligter sig til at sikre, at der er én indgang til hhv. kommuner og Børne- og Ungdomspsykiatrisk Center.

Det indebærer, at der i hver kommune skal være én systembåret, organisatorisk indgang, fx sikker mail postkasse – og at kommunerne hver især påtager sig ansvaret i forhold til at sikre, at relevante forvaltninger/områder bliver involveret i sagen og løbende koordinerer indbyrdes.

Kommunerne skal påtage sig ansvaret for, at henvendelser kommer frem til rette medarbejdere. Tilsvarende skal Børne- og Ungdomspsykiatrisk Center etablere én systembåret, organisatorisk indgang, fx sikker mail postkasse – og ligeledes påtage sig ansvaret for, at henvendelsen kommer frem til de rette medarbejdere. Centret skal sikre, at der til enhver tid er en navngiven behandler, der har ansvaret for at koordinere internt på Børne- og Ungdomspsykiatrisk Center.

Kontaktoplysninger i forhold til disse systembårne indgange skal være tilgængelige på de respektive hjemmesider, så alle har kendskab til, hvordan man kan komme i kontakt med hinanden.

Kontaktoplysninger i forhold til praktiserende læger findes på Sundhed.dk.

### **Kommunikation**

Der skal udarbejdes en kommunikationsaftale for det psykiatriske område, herunder også det børne- og ungdomspsykiatriske område<sup>8</sup>.

Indtil kommunikationsaftalen på det psykiatriske område er godkendt, skal parterne så vidt muligt kommunikere via tunnelkryptering/sikker mail og/eller tilgængelige MedCom standarder, fx MedCom standard for elektronisk henvisning fra praktiserende læger til BUP-CVI.

Kommunikation vedr. medicinering sker via det Fælles Medicin Kort - FMK. Alle parter, der arbejder med FMK, har ansvar for, at FMK er ajourført, så kortet afspejler der aktuelle medicinering.

### **Aftalens løbetid**

Aftalen træder i kraft den 1.3.2017 og ligger til grund for samarbejdet, indtil anden af tale er indgået. Samarbejdsaftalens parter evaluerer samarbejdet en gang om året.

---

<sup>8</sup> Link indsættes, når kommunikationsaftalen er udarbejdet og godkendt.



## **Opfølgning**

Aftalens parter har et gensidigt ansvar for at sikre en effektiv implementering af samarbejdsaftalen. Både i egne systemer og tværsektorielt.

Dette kan ske på bilaterale møder mellem afdelingerne under Børne- og Ungdomspsykiatrisk Center og kommunerne i deres optageområde.

Det kan også ske i BUP-K-Kæderne – de tre samarbejdsfora mellem Børne- og Ungdomspsykiatrisk Centers tre afdelinger og kommunerne i deres optageområde. I disse fora mødes ledelsesrepræsentanter fra de to sektorer samt praksiskoordinator for Børne- og Ungdomspsykiatrisk Center for at udvikle samarbejdet med fokus på børnenes/de unges og familiernes behov indenfor rammerne af samarbejdsaftalen. En gang årligt evalueres, om samarbejdsaftalen fungerer efter hensigten og om der er behov for revision af den – eller dele af den.

Samordningsudvalgene skal desuden have fokus på at arbejde med at sikre, at aftalen kendes og bruges af de medarbejdere, der til daglig skal samarbejde om målgruppen. På det årlige børnetemamøde anbefales at det drøftes, om samarbejdsaftalen fungerer efter hensigten og om der er behov for præcisering af aftalen – eller dele af den.

Ved uenighed om fortolkning af samarbejdsaftalen i forhold til et konkret barn/ung/familie, skal de respektive ledelser indgå i konstruktiv dialog og aftale en løsning. Tvister håndteres i de formelle ledelsessystemer og eskaleres indenfor disse.

### **Ordforklaring**

- **Elektiv behandling** – planlagt behandling, der ikke er akut
- **CVI – BUP** – Psykiatriens Centrale Visitation, der modtager alle henvisninger udredning og behandling på børne- og ungeområdet
- **FMK** – Det fælles medicinkort
- **Recovery orienteret indsats** – er patientens individuelle proces i forhold til arbejdet med bedring og mestring af sygdommen
- **Epikrise** - lægebrev