

Webinar - Socialrådgivere i Fagbevægelsen

Behandling af sager om seniorpension

Seniorpension

18-05-2021

seniorpension=

Dagsorden

1. Seniorpension og status fra opstart, v. Christine Schmitz (10.05-10.20)
2. Ansøgning og generelle betingelser, v. Birgitte Jørgensen (10.20-10.30)
3. Beregning af beskæftigelseskravet, v. Sofie Jæger (10.30 – 10.50)
4. Pause 10.50 – 11.00
5. Kommunal sagsoplysning, v. Sofie Jæger (11.00 – 11.15)
6. Arbejdsevnevurdering, v. Sofie Jæger (11.15 – 11.30)
7. Genvurderingssager, v. Birgitte Jørgensen (11.30 – 11.45)



1.

Introduktion til Seniorpension og status

ved Christine Schmitz



Status på aktiviteten



Vi har pt. modtaget lidt mere end 5.000 sager siden opstart

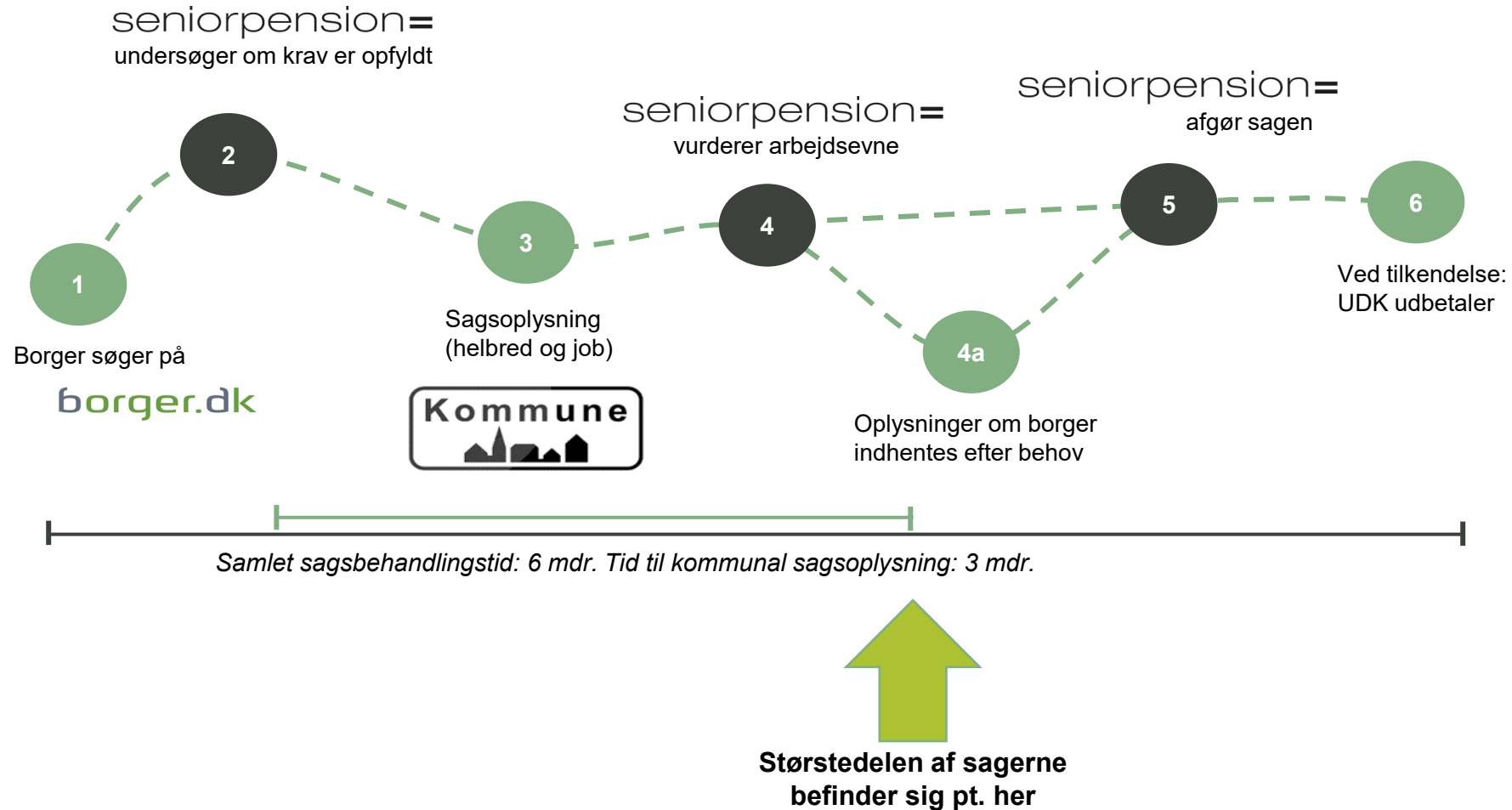


Vi har modtaget sager fra alle landets kommuner



Der har været et højt aktivitetsniveau – vi har i gennemsnit modtaget ca. 300 sager om ugen

Sagsbehandlingsflowet og sagsbehandlingstid



Fokus i opstarten og på sigt

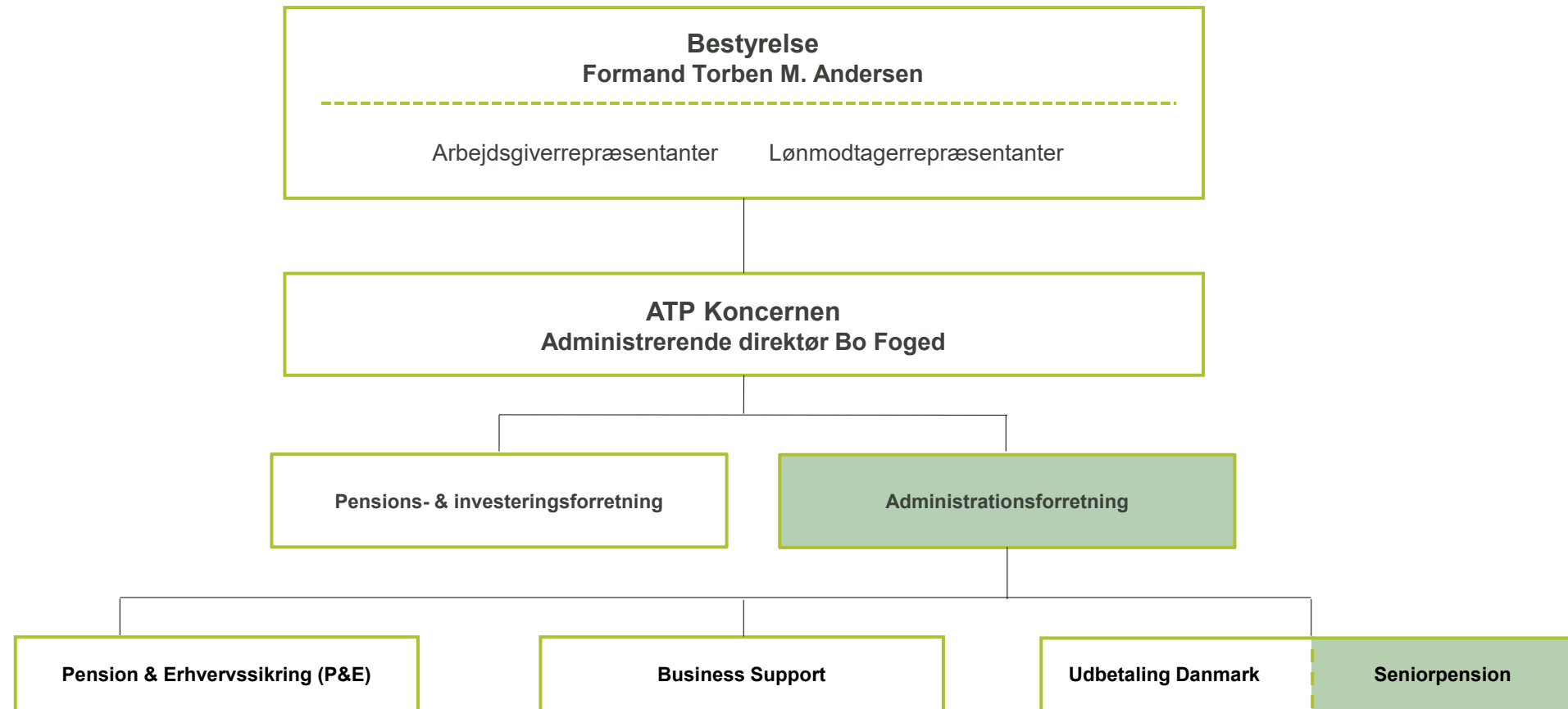
Opstartsperioden

- Rekruttering og onboarding
- Samarbejde med kommunerne
- Samarbejde med regionerne
- I gang med sagsbehandling
- Effektiv systemunderstøttelse
- Driftsstyring

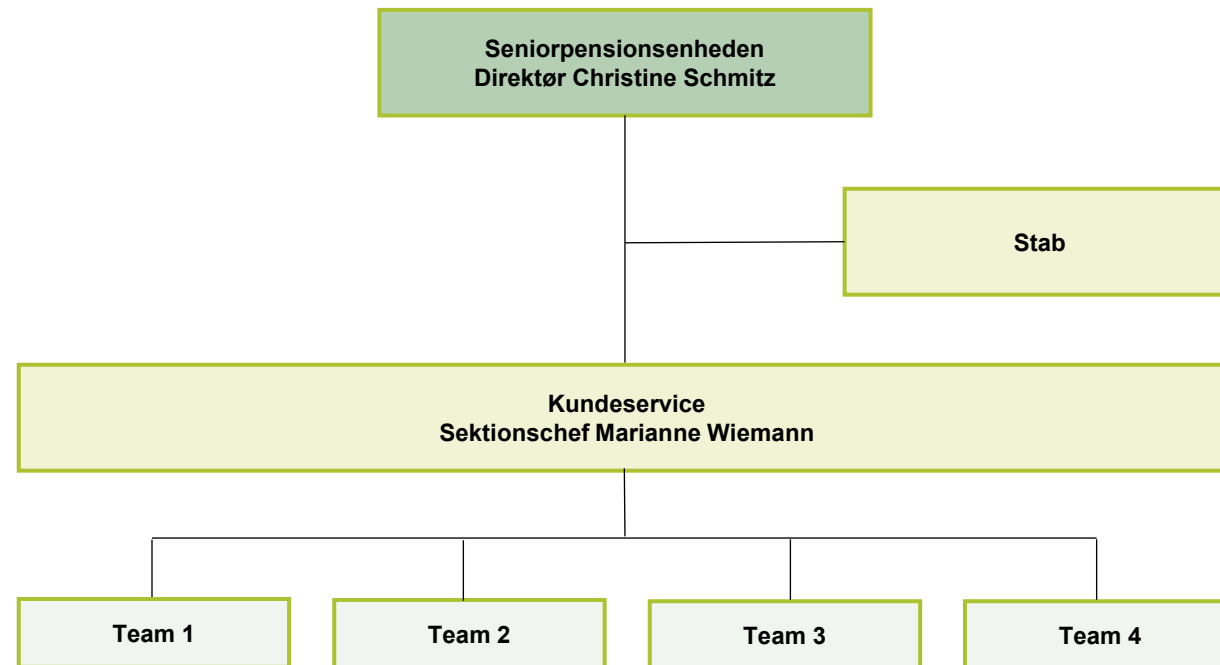
På mellemlang sigt

- Ensartet sagsbehandling
- Enkel og meningsfuld borgerrejse
- Effektiv sagsbehandling
- Omkostningseffektiv opgavevaretagelse
- Attraktiv arbejdsplads

ATP's organisation



Seniorpensions organisering og kompetencer



Ressourcer i 2021

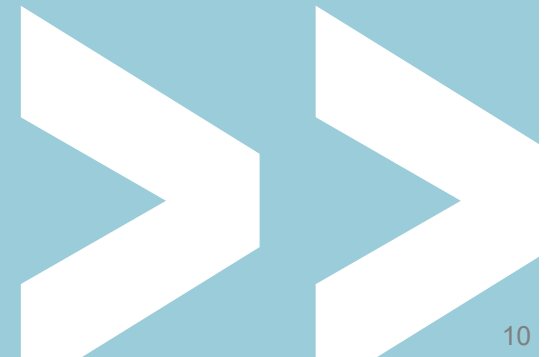
Primo året	20
Nye ansættelser i foråret	+20
I alt	40



Kompetencer

- Social- og sundhedsfaglige
- Juridiske
- Administrative

2. Ansøgning om Seniorpension og de almindelige betingelser

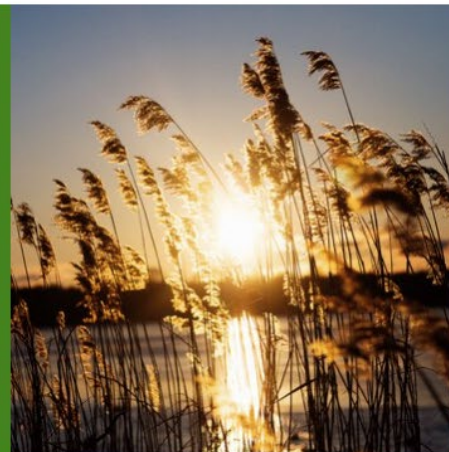


Ansøgning om Seniorpension

- Digital ansøgningsblanket på borger.dk
- Tidligst 6 mdr. før seniorpensionsalderen
- Ansøgning om dansk pension er også en ansøgning om udenlandsk pension
- Ansøgninger om udenlandsk pension videresendes til UDK (medmindre borger frasiger sig den)

Vil du søge seniorpension

Seniorpension er for dig, der har nedsat arbejdsevne på grund af helbredsproblemer og har et langt arbejdsliv bag sig.



Søg Seniorpension

Start



Almindelige betingelser for social pension

Bopæl

- Danmark:
Seniorpensionen heden
- Udlandet:
Udbetaling Danmark (IP = International pension)

Statsborgerskab

Hovedregel:

- Statsborger i Danmark (PL § 2, stk. 1)

Undtagelser:

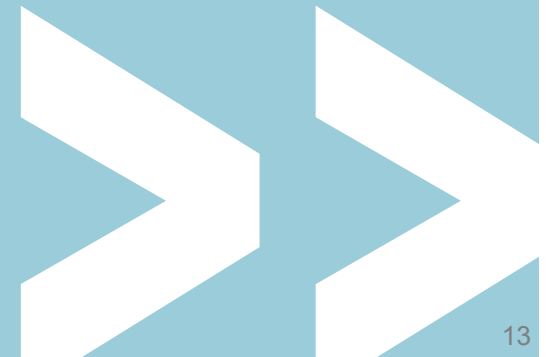
- Statsborger i EU/EØS eller Schweiz (FO 883/04 – ligebehandling art. 4)
- 10 års bopæl i DK fra det 15. år, heraf mindst 5 umiddelbart inden det tidspunkt, hvorfra pensionen ydes (PL § 2, stk. 2, nr. 1)
- Flygtning (PL § 2, stk. 2, nr. 2)
- Statsborger i konventionsland og opfylder konventionens betingelser

Mindsteoptjeningstid

3 års bopæl i Danmark fra det 15. år (PL § 4)

(Husk sammenlægningsprincippet i art. 6 i FO 883/04 hvis under 3 år)

3. Beregning af beskæftigelseskravet



Langvarig tilknytning til arbejdsmarkedet

Krav om tilknytning til arbejdsmarkedet på mindst 25 års fuldtidsarbejde

- Perioder med ATP-bidrag på baggrund af beskæftigelse (mindst 27 timer om ugen)
- Oplysninger fra SKAT om arbejdsindkomster
- Oplysninger fra arbejdsgivere fx lønsedler, kontrakt
- Drift af selvstændig virksomhed
- Arbejde i udlandet

OBS: perioder med overførselsindkomst medregnes IKKE i opgørelsen af arbejdsmarkedstilknytning

Ved arbejdstilknytning på 20-25 år kan betingelserne for langvarig tilknytning anses for opfyldt

- Det faktiske eller skønnede antal ugentlige arbejdstimer i perioden, fx om ansøger har arbejdet mange timer over mindstekravet til indbetaling af fuldt ATP-bidrag i hele eller store dele af beskæftigelsesperioden
- Arbejdets karakter, dvs. om arbejdet må anses for at være fysisk eller psykisk belastende og nedslidende
- Om ansøgers helbred er påvirket efter mange år på arbejdsmarkedet

ATP-beregning

Seniorpension indhenter oplysninger fra ATP om ansøgers indbetalte ATP -bidrag og beregner automatisk antal år.

ATP-bidrag indbetales efter følgende timeintervaller:

- Mindst 27 timer om ugen = fuldtid
- Mindst 18 og under 27 timer om ugen = 2/3 bidrag
- Mindst 9 og under 18 timer om ugen = 1/3 bidrag
- Under 9 timer om ugen = 0 bidrag

Ansøgers indbetalte ATP-bidrag sættes i forhold til årsbidraget for en fuldtidsbeskæftiget, hvorefter der opnås en beskæftigelsesgrad for året – antal måneder i et år.

Beregningen er baseret på bidragssatser og ikke faktiske arbejdstimer. Seniorpension ikke har kendskab til, hvor mange timer ansøger reelt har arbejdet, men alene det indbetalte ATP-bidrag og det timeinterval, som det modsvarer.

Perioder med offentlig forsørgelse medregnes ikke.

ATP-beregner – et eksempel

2014 Skanderborg kommune 29189633	3240	12/12
2013 Skanderborg kommune 29189633	2851	12/12
2012 Skanderborg kommune 29189633	2614	11/12
2012 Randers Kommune 29189668	238	1/12
2011 Randers Kommune 29189668	2462	12/12
2010 Randers Kommune 29189668	1026	5/12
2010 Esbjerg Kommune 29764603	821	4/12
2010 Lærernes a-kasse 75401310	1128	Dagpenge
2009 Sygedagpenge 29385254	642	Sygedagpenge
2009 Sociale Ydelser 29385297	1881	Kontanthjælp
2009 Esbjerg Kommune 29764603	864	5/12
2008 Sygedagpenge 29385254	1677	Sygedagpenge

Drift af selvstændig virksomhed

- Kravet om langvarig tilknytning til arbejdsmarkedet kan opfyldes ved drift af selvstændig virksomhed i det omfang beskæftigelsen i virksomheden kan sidestilles med fuldtidsarbejde:

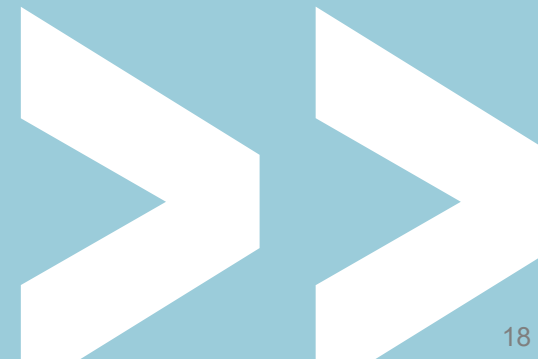
1) dokumentere drift af selvstændig virksomhed i den relevante periode

- Registrering i CVR
- Årsopgørelser med over/underskud af selvstændig virksomhed (TastSelv hos SKAT 2003 og frem)
- Regnskaber
- Beskrivelse af virksomhedens art og aktiviteter

2) sandsynliggøre at aktiviteten i virksomheden kan sidestilles med fuldtidsarbejde

- Over/underskud
- Omsætning
- Beskrivelse af jobfunktioner mv.
- Ingen lønindtægt eller overførselsindkomst i samme periode

4. Kommunal sagsoplysning



Kommunal sagsoplysning

Seniorpension sender alle sager vedr. arbejdsevnevurderingen til oplysning i kommunen

Formelle krav

Kommunen skal anvende et skema SP705 (KL's blanketter) udarbejdet af KL og Seniorpension.

- Oplysninger om seneste job, herunder jobfunktioner og kompetencer
- Relevante helbredsoplysninger og erklæringer
- Forudgående indsats i kommunen
- Øvrige sociale forhold
- Eventuel fleksjobtilkendelse

Praktisk

Kommunen har 3 måneder til at oplyse sagen

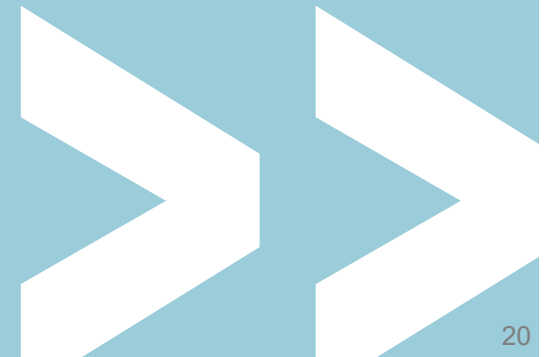
Kommunen skal indhente yderligere oplysninger, hvis der er behov for det

Kommunen inddrager ansøger ved behov

Seniorpension kan indhente oplysninger og partshører ansøger forud for afgørelse

Ansøger og eventuelt partsrepræsentant kan også komme med oplysninger til sagen

5. Arbejdsevnevurdering



Nedsat arbejdsevne

Lov om social pension § 26, stk. 1, nr. 2

Det er en betingelse for at få tilkendt seniorpension efter stk. 1, at

1)

2) Personens arbejdsevne er varigt nedsat til højst 15 timer om ugen i forhold til seneste job.

Vurderingen af arbejdsevnen sker i forhold til seneste job, hvilket betyder at der ikke skal iværksættes indsatser, der har til formål at udvikle arbejdsevnen. Jobfunktioner skal være velbeskrevet.

Ved seneste job, forstås seneste job af ca. 12 måneders varighed. Det kan både være lønmodtagerjob, drift af selvstændig virksomhed og fleksjob. Kortere jobansættelser skal ikke tillægges betydning.

Vurderingen af arbejdsevnen skal primært baseres på baggrund af helbredsoplysninger, der allerede er tilgængelige set i forhold til jobfunktioner. Helbredsmæssige udfordringer skal være dokumenterede og varige.

Personer, der er visiteret til fleksjob har alle en væsentlig og varigt nedsat arbejdsevne, og vil som udgangspunkt opfylde kriterierne, hvis arbejdsevnen er under 15 timer om ugen.

Sundhedsfaglig rådgivning

Seniorpension vurderer arbejdsevnen på baggrund af de helbredsmæssige oplysninger om ansøgers ressourcer og udfordringer i forhold til seneste job.

Seniorpension kan benytte sundhedsfaglig rådgivning ved vurdering af arbejdsevnen. Sundhedsfaglig rådgiver hjælper med at vurdere om sagen er tilstrækkeligt oplyst helbredsmæssigt.

Læge fra klinisk funktion møder hos Seniorpension 1 gang om ugen til mundtlig rådgivning

Seniorpension kan sende konkrete sager til skriftlig gennemgang i klinisk funktion

Seniorpension kan anmode klinisk funktion om at undersøge ansøger

Praksiskoordineringsudvalg

Med hjemmel i lov om Seniorpension har bestyrelsen nedsat et Praksiskoordineringsudvalg.

Praksiskoordineringsudvalget skal hjælpe administrationen med:

- Bidrage til ensartet praksis
- Retningslinjer og vejledende udtalelser
- Rådgivning i principielle sager
- Fastsætte servicemål og svarfrister

Praksiskoordineringsudvalget holder møde en gang om måneden.

Administrationen kan forelægge konkrete sager til behandling i udvalget.

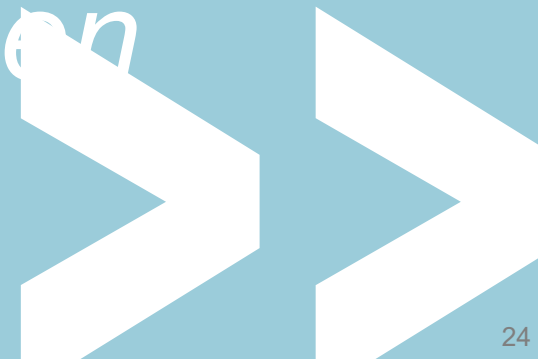
Udvalget består af:

- **Lisbeth Lollike**, formand, cand.jur., tidligere direktør i Personalestyrelsen (fælles indstilling af FH, DA, Danske Regioner, KL og Advokatsamfundet).
- **Sven Viskum**, ledende overlæge, socialmedicinsk center, Bispebjerg Hospital (indstillet af Danske Regioner).
- **Peter Sindal Lundsberg**, cand.jur., advokat (indstillet af Advokatsamfundet).
- **Susan Reiner**, cand.jur., afdelingschef i Høje Taastrup Kommune (indstillet af KL).
- **Brian Siggaard** – cand.polit., chefkonsulent i KL (indstilling af KL)



6. Genvurderingssager

Sager hvor Seniorpension skal genvurdere afgørelser om seniorpension truffet af kommunen



Genvurderingssager – ansøgninger i 2020

Kommunen har ikke færdigbehandlet sagen inden 1. januar 2021

- Kommunen skal færdigbehandle ansøgningen.
- Kommunens afgørelse kan påklages til Ankestyrelsen.
- Det er Seniorpension, som genvurderer.

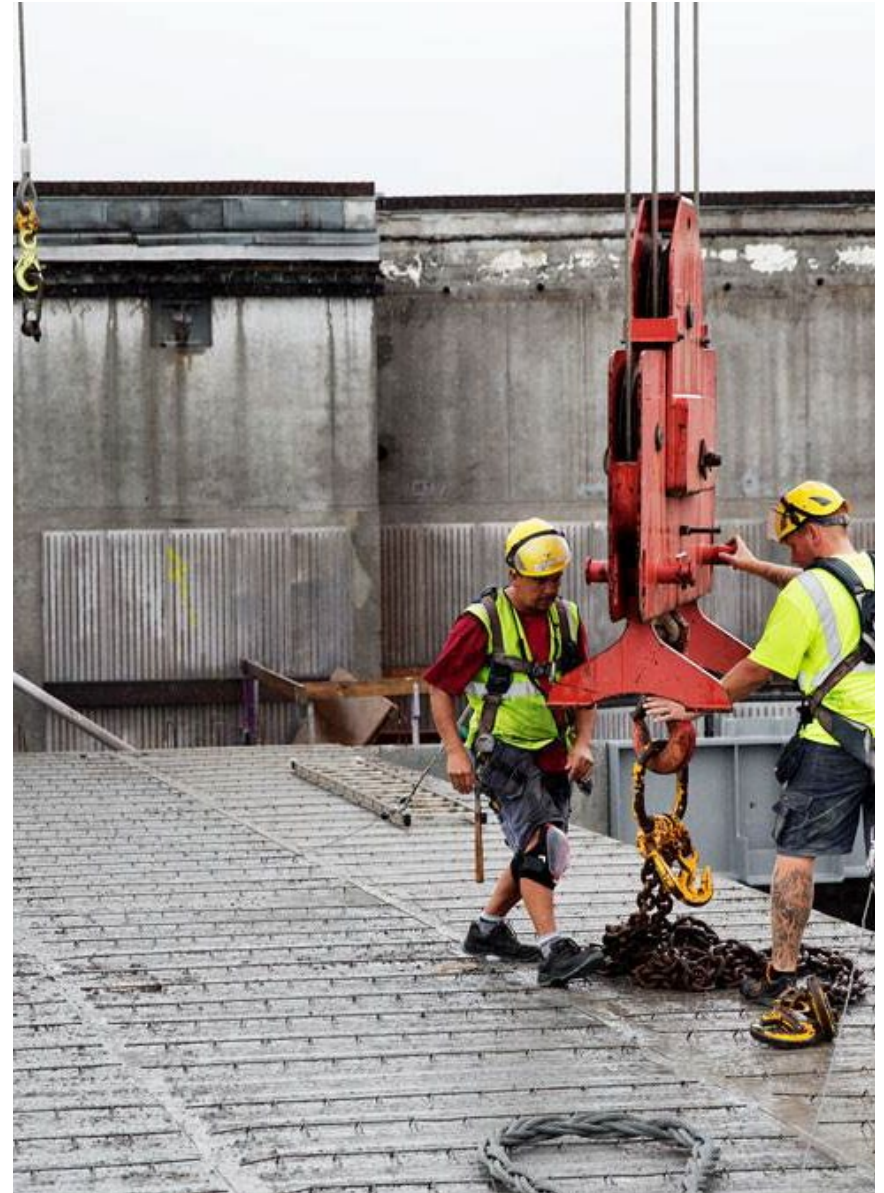
Kommunen har færdigbehandlet sagen inden 1. januar 2021

Borger har en ekstraordinær klagemulighed, hvis:

- kommunen i 2020 har givet afslag på seniorpension på grund af arbejdsevne og
- borger ikke tidligere har påklaget afgørelsen til Ankestyrelsen

Ekstraordinær genvurdering

- Seniorpension genvurderer den afgørelse om afslag på seniorpension på grund af arbejdsevne, som kommunen har truffet i 2020.
- Kan Seniorpension ikke give borger medhold, sendes sagen til Ankestyrelsen.
- Der skal alene ske genvurdering af kommunens afgørelse ud fra de oplysninger, der forelå i sagen, da kommunen traf afgørelse.



Den praktiske fremgangsmåde i henhold til lovgivningen

- Kommunerne skal senest den 31. januar 2021 have sendt en liste til Seniorpension med sager om afslag truffet i 2020 på grund af arbejdsevne, som ikke er påklaget til Ankestyrelsen.
- Seniorpension skal på denne baggrund senest den 1. maj 2021 vejlede borgere i målgruppen om den ekstraordinære klageadgang.
- Borgerens klage skal ske skriftligt til Seniorpension inden 4 uger efter, at borgeren har modtaget vejledningen.

Tak for i dag!