

# SD19.

**PÅ VEJ MOD EN NY  
FÆLLES FORTÆLLING**

Socialrådgiverdage 30.-31. oktober 2019



## ONSDAG DEN 30. OKTOBER

- 8.00 - 9.30 **ANKOMST, REGISTRERING OG "MORGENMAD"**
- 9.30 **VELKOMST TIL SOCIALRÅDGIVERDAGE 2019**  
**Mads Bilstrup**, formand for Dansk Socialrådgiverforening
- 10.00 **GÆSTETALER**  
**Lizette Risgaard**, formand for Fagbevægelsens Hovedorganisation
- 10.40 **HVAD SKAL VI SVARE - OG HVORFOR?  
HVORDAN BEVÆGER VI OS FRA EN VELFÆRDSSTAT  
OVER EN KONKURRENCESTAT TIL EN BÆREDYGTIG STAT?**  
**Rasmus Willig**, sociolog og forsker ved Institut for Samfundsvidenskab og Erhverv ved Roskilde Universitet
- 11.20 **DEN GYLDNE SOCIALRÅDGIVER**  
Uddeling af Den Gyldne Socialrådgiver for en særlig socialrådgiverfaglig indsats
- 11.45 **FROKOST** - besøg udstillerne
- 12.45 -16.00 **BESØG PÅ DANMARKS FORSORGSMUSEUM I SVENDBORG**  
Rundvisning og dialog (transport med bus. Begrænset deltagerantal)
- 13.45-16.00 **AB WORKSHOPS - BLOK AB**
- 13.45 -14.45 **A WORKSHOPS - BLOK A**
- 14.45 **PAUSE** - besøg udstillerne
- 15.00 -16.00 **B WORKSHOPS - BLOK B**
- 16.00 **PAUSE** - besøg udstillerne
- 16.45 -17.45 **C WORKSHOPS - BLOK C**
- 17.45 **PAUSE** - besøg udstillerne
- 18.15 **RECEPTIONER I DS' FAGLIGE NETVÆRK**  
DS' faggrupper og andre faglige netværk inviterer til receptioner  
- få en snak om netværkenes arbejde
- 19.00 **FESTMIDDAG**
- 21.15 **UNDERHOLDNING**
- 22.15 **SAMVÆR I CAFÉ- OG BAROMRÅDER**

## TORSDAG DEN 31. OKTOBER

- 9.00 **DET DILEMMAFYLDTE MØDE MELLEM BORGER OG SYSTEM**  
**Nanna Mik Meyer**, antropolog og professor ved CBS
- 9.30 **ET INTENSIVERET BLIK PÅ BØRNS INVITATIONER  
- EN FORPLIGTELSE TIL AFGØRENDE NYORIENTERING**  
**Søren Hertz**, Børne- og ungdomspsykiater
- 10.00 **PAUSE**
- 10.10-14.30 **DEF MASTER CLASS OM LEDELSE (BLOK DEF)**  
**Alfred Josefsen**, adjungeret professor, tidligere Irmadirektør, coach og meget andet  
Masterclass om det personlige ledelsesgrundlag.
- 10.10 -12.10 **DE NY REGERING: (BLOK DE)  
HVAD BETYDER DEN FOR SOCIAL- OG BESKÆFTIGEL-  
SESPOLITIKKEN?**  
**Karina Adsbøl**, socialpolitisk ordfører, Dansk Folkeparti  
**Trine Torp**, social- og psykiatriordfører, SF  
**Camilla Fabricius**, socialpolitisk ordfører for Socialdemokratiet
- 10.10 -11.05 **D WORKSHOPS - BLOK D**
- 11.05 **PAUSE** - besøg udstillerne
- 11.35 -12.30 **E WORKSHOPS - BLOK E**
- 12.30 **FROKOST** - besøg udstillerne
- 13.10-14:30 **F 'VOLD I KÆRLIGHEDENS NAVN' (BLOK F)**  
**Film.** Instrueret af Christina Rosendahl. Varighed 76 minutter
- 13.30-13.30 **F WORKSHOPS - BLOK F**
- 14.30 **PAUSE** - besøg udstillerne
- 14.40 **'VOLD I KÆRLIGHEDENS NAVN'  
- ET FILMFOREDRAG OM AT REJSE SIG EFTER VOLD**  
**Christina Rosendahl**, filminstruktør
- 15.40 **FARVEL OG KOM GODT HJEM**  
**Mads Bilstrup**, formand for Dansk Socialrådgiverforening

## VELKOMMEN TIL SOCIALRÅDGIVERDAGE - VELKOMMEN TIL EN NY, FÆLLES FORTÆLLING!

I lang tid har Dansk Socialrådgiverforening sat fokus på, at det kan betale sig at investere i det sociale arbejde – først og fremmest menneskeligt, men også økonomisk.

Vi har sammen med jer medlemmer skabt en fortælling om – det indlysende – at forebyggelse, tidlig indsats, helhed og et inddragende møde med borgeren er den rigtige social- og beskæftigelsespolitik. Vi har sagt det til alle, der ville høre det, og vi kan heldigvis konstatere, at flere og flere politikere og ledere bakker op om vores fortælling og handler på det i praksis. Der er et væld af omstillinger og udvikling i kommunerne, og Folketinget vedtog sidste år loven om én plan og er nu ved at forberede en helt ny 'Hovedlov', der skal samle indsatser fra syv forskellige love, til udsatte borgere og dermed sikre en helhedsorienteret indsats.

Det er en fortælling, som vi kan være stolte af at have bidraget til. Kommunerne griber det forskelligt an, og der dukker også brogede fortællinger op i det kommunale landskab. Nogle steder går det skævt, når der er mere ord end substans – og økonomien presser. Men meget har rigtig retning og rummer spændende perspektiver. Under alle omstændigheder er forebyggelse og helhedsorientering blevet stærke overskrifter, som vil være højt på dagsordenen fremover.

Det åbner store muligheder for os som socialrådgivere og kalder for alvor på vores faglighed. Vi kan få en nøglerolle og kan komme til at arbejde meget mere helhedsorienteret og kreativt. Vi skal både kunne arbejde anderledes og gøre os selvskrevne som forandringsagenter, når det nye skal på plads.

Vi skal kort sagt være med til at formulere de nye fælles, faglige fortællinger. Det er det, der er på dagsordenen for Socialrådgiverdage. Vi har samlet et væld af konkrete erfaringer med den faglige og organisatoriske omstilling, og vi sætter scenen for mange af de vigtige diskussioner, vi står over for nu.

Programmet er blevet til i et stærkt samarbejde med vores faggrupper, faglige selskaber og sektioner. De ved, hvad der sker i praksis, de kender mulighederne og faldgruberne. Det er vi meget glade for – det understreger, at DS' største styrke er de mange meget aktive medlemmer.

Og så er Socialrådgiverdage først og sidst et fantastisk mødested for socialrådgivere og studerende, hvor man lærer og suger ny viden til sig, kigger kollegerne i kortene, møder de mange udstillere, samler alverdens inspiration – og så i øvrigt nyder et utrolig godt samvær med gamle venner og en masse andre gode mennesker.

Velkommen til Socialrådgiverdage – vi glæder os til at mødes med jer!

**Mads Bilstrup**  
Formand, Dansk Socialrådgiverforening



Socialrådgiverdage 2019 afholdes 30.-31. oktober på Hotel Nyborg Strand, Østerøvej 2, 5800 Nyborg. Du kan læse om Socialrådgiverdage 2019 på [www.socialraadgiverne.dk/sd19](http://www.socialraadgiverne.dk/sd19) - hvor du finder det hurtigst ved at skrive 'Socialrådgiverdage 2019' i søgefeltet øverst til højre.

Se mere om Hotel Nyborg Strand på [www.nyborgstrand.dk](http://www.nyborgstrand.dk)

Hvis du kommer med tog, er det nemt at gå til Hotel Nyborg Strand, det tager 12 minutter. Vi opsætter skilte på ruten.

## DELTAGERE

Socialrådgiverdage 2019 (SD19) samler socialrådgivere, ledere og socialrådgiverstuderende fra hele landet, der sammen med inviterede forskere, andre fagprofessionelle og politikere vil deltage i et to dages-program, spækket med spændende oplæg, debatter, workshops og masser af konkret læring.

## LOKALER OG NYBORG STRAND APP'EN

Du kan benytte NYBORG STRAND App'en, som du kan downloade gratis. Log-ind med Konference ID: KYR-39JP. I App'en kan du se alle workshops og hvilket lokale de afholdes i. App'en kan benyttes fra den 22. oktober. Du kan plotte dine workshops-valg ind, og i "mit program" se dine valg af workshops og i hvilket lokale de afholdes. App'en guider dig i øvrigt rundt på Nyborgs Strand, giver dig viden om hotellets faciliteter.

Lokalefordelingen finder du ud for hver workshop her i programmet samt på [www.socialraadgiverne.dk/sd19](http://www.socialraadgiverne.dk/sd19)

## KONFERENCESEKRETARIAT

Få svar på spørgsmål om Socialrådgiverdage i DS' konferencesekretariat på Hotel Nyborg Strand

## RECEPTIONER I DS' FAGLIGE NETVÆRK

Faggrupper, faglige selskaber og sektioner holder receptioner Onsdag kl. 18.15 inviteres du til reception i DS' forskellige faglige netværk. Kom og få et glas og hør nærmere om faggruppernes, de faglige selskabers og sektionernes arbejde. Det er de enkelte netværk, der arrangerer receptionerne. Læs mere om hvem der afholder reception på side 25.

## UDSTILLERE

SD19 giver en unik mulighed for at møde en lang række udstillere indenfor det sociale område. Udstillerne repræsenterer en spændende vifte af aktører og institutioner, der knytter an til socialrådgivernes arbejde, og som gerne vil i dialog med dig. Udstillingsområdet er en integreret del af SD19 og vi serverer al pauseforplejning der. Besøg udstillerne og lad dig inspirere af mangfoldigheden af forskellige tilbud på det sociale område og tag det med, som er relevant for dig i dit arbejde. Se oversigten med udstillerne på side 45-46, og en opdateret liste kan du altid finde på [www.socialraadgiverne.dk/sd19](http://www.socialraadgiverne.dk/sd19)

## DANSK SOCIALRÅDGIVERFORENING

Der er også mulighed for at møde DS i udstillingsområderne - nærmere bestemt i lokale 32. Vores fagforening. Stærkere fællesskaber er DS' ledestjerne. Stærkere fællesskaber er vejen til bedre arbejdsvilkår, bedre betingelser for det socialfaglige arbejde, mere indflydelse og øget arbejdsglæde. Sammen er vi fundamentet for det stærke fællesskab.

Sammen er vi vores fagforening.

Kom og mød "Vores fagforening" og hør mere om, hvad der rører sig i DS netop nu.

Fortæl os om dine tanker og ønsker for vores faglige fællesskab.

Og vær med i sjove konkurrencer og vind gode fagbøger.

DS' Historiegruppe møder du i DS' udstillingsområde. Hør om socialrådgiveruddannelsens tilblivelse for godt 80 år siden, hør om de første formænd i DS og tag en snak om, hvordan faget og foreningen har udviklet sig siden.

I DS' udstillingsområde er der også mulighed for at møde redaktionen for tidskriftet 'Uden for nummer', samt repræsentanter for FORSA Foreningen for forskning i socialt arbejde og for FKSA Foreningen til fremme af kritisk socialt arbejde.

SDS - Sammenslutningen af danske socialrådgiverstuderende deltager også i SD19.

Op til 100 socialrådgiverstuderende deltager i Socialrådgiverdage og får mulighed for at hente inspiration til studiet og det fremtidige arbejdsliv. De vil bidrage aktivt i dialogen om fagets udvikling i de mange workshops.

## PRESSEDÆKNING

Pressen er inviteret til at dække arrangementet.

Fagbladet Socialrådgiveren er selvfølgelig også på pletten.

## ÆNDRINGER

Kan findes på [www.socialraadgiverne.dk/sd19](http://www.socialraadgiverne.dk/sd19)

## KONTAKT

Har du spørgsmål om Socialrådgiverdage, så kontakt Søs Ammentorp, [sa@socialraadgiverne.dk](mailto:sa@socialraadgiverne.dk) eller Nicolai Paulsen, [np@socialraadgiverne.dk](mailto:np@socialraadgiverne.dk)

**ONSDAG DEN 30. OKTOBER KL. 10.40****HVAD SKAL VI SVARE - OG HVORFOR?  
HVORDAN BEVÆGER VI OS FRA  
EN VELFÆRDSSTAT OVER EN KONKUR-  
RENCESTAT TIL EN BÆREDYGTIG STAT?**

**Rasmus Willig**, sociolog og forsker, Institut for Samfundsvidenskab og Erhverv ved Roskilde Universitet

Tiden er ved at løbe ud, når det drejer sig om klima- og biodiversitetskrisen, og derfor er det tid at finde veje til et opgør med konkurrencestatstænkningen og sikre, at mennesket igen kommer mere i centrum, som et modsvar til "systemer", der har glemt menneskene og deres fællesskab og forskelligheder.

Rasmus Willigs viden og forskning om tryghed/sikkerhed og de fagprofessionelles rolle, bl.a. beskrevet i bøgerne "Afvæbnet kritik", "Flexisme" og "Hvad skal vi svare?", sætter spot på de bagvedliggende strukturelle årsager og muligheder, og analysen fremstår skræmmende, enkel og desværre overbevisende.

Rasmus Willigs oplæg vil sætte gang i tanker og refleksioner som input til de fortsatte debatter i Socialrådgiverdagens workshops med det mål at styrke vores fælles fortælling.

**TORSDAG DEN 31. OKTOBER KL. 9.00****DET DILEMMAFYLDTE MØDE  
MELLEM BORGER OG SYSTEM**

**Nanna Mik Meyer**, antropolog og professor ved CBS

Nanna Mik-Meyer præsenterer tre grundrationaler, der virker i mødet mellem borger og system. Det ene knytter an til den bureaukratiske kontekst, mødet finder sted i. Det andet drejer sig om det fokus, der er på effektivitet i velfærdsarbejdet i dag. Det tredje drejer sig om målet om at sætte borgeren i centrum. De tre rationaler virker samtidigt og skaber mange dilemmaer i mødet.

**TORSDAG DEN 31. OKTOBER KL. 9.30****ET INTENSIVERET BLIK  
PÅ BØRNS INVITATIONER  
- EN FORPLIGTELSE TIL  
AFGØRENDE NYORIENTERING****Søren Hertz**, *Børne- og ungdomspsykiater*

Børn og unge er ikke problemet. De viser problemet. Børns og unges symptomer skal tages alvorligt, ikke blot som individuelle karakteristika, men som invitationer til afgørende nyorientering. Børn risikerer alt for ofte at blive beskrevet, men ikke tilstrækkeligt forstået. Risikoen er et alt for individuelt behandlingsbegreb. Fokus må være på de nødvendige opgaver og processer, som børn og unge med deres symptomer sætter på dagsordenen. Socialrådgivere får en central rolle som dem, der ikke bare indsamler viden til den fælles fortælling, men som har en særlig rolle som dem, der insisterer på et perspektiv, der kan bidrage til afgørende nyt. Derfor må BUM-modeller erstattes af et insisterende fokus på sammenhænge og ændringspotentialer. Arbejdet må ske under rammer, der giver mulighed for kreativitet og mod til et overskridende perspektiv - på tværs af pædagogiske rammer og sociale indsatser. Der er brug for uærbødighed over for de præmisser og tilsyneladende sandheder, som lukker for kreativitet og nysgerrighed. De nye socialfaglige fortællinger må således række ud over et for snævert fokus på udækkede behov. Oplægget udfordrer en for spinkel og for individorienteret evidenskultur i socialt arbejde.

**TORSDAG DEN 31. OKTOBER KL. 14.40****'VOLD I KÆRLIGHEDENS NAVN'  
- ET FILMFOREDRAG OM  
AT REJSE SIG EFTER VOLD****Christina Rosendahl**, *filminstruktør*

Hvad er det, der skaber forvandling og empowerment i et menneske? Hvordan går man fra at være et offer til at blive et stærkt, handlekraftigt menneske. Det er nogle af de spørgsmål, der har optaget mig, mens jeg lavede filmen 'Vold i kærlighedens navn'. Filmen foregår på krisecenteret Danner i København, og jeg følger en række socialrådgivere i deres arbejde med at skabe forvandling og healing hos kvinder ramt af vold.

I foredraget viser jeg klip fra filmen, og fortæller om mine overvejelser bag den. Desuden vil jeg perspektivere til mine personlige erfaringer med at skabe forvandling. Jeg er selv vokset op i en familie med misbrug og vold, og derfor har jeg haft behov for at undersøge, hvordan man rejser sig efter vold.

En ting er at komme i sikkerhed bag tykke mure og låste døre. En anden er, hvordan man egentligt lærer at rejse sig igen. Hvad sker der, når man stopper med at kritisere sin voldelige ekspartner og vender blikket mod sig selv?



**ONSDAG DEN 30. OKTOBER****BLOK AB – KL.13.45 -16.00****AB1 BESØG PÅ DANMARKS FORSORGSMUSEUM**

Besøget foregår med bus fra Hotel Nyborg Strand, afgang kl.12.45 (dvs. lidt kortere frokost), og man er tilbage kl. 16. Tilmelding nødvendig, begrænsede pladser.

Danmarks Forsorgsmuseum giver adgang til en ofte skjult eller glemt del af historien om de mange mennesker, der har levet eller lever på samfundets skyggeside. Museet ligger i den utroligt velbevarede fattiggård i Svendborg, og det fortæller om samfundets forsorg på f.eks. børnehjem, fattiggårde, fattiggårde, arbejdsanstalter og alderdomshjem med særsomt fokus på tiden fra 1800-tallet til i dag. En del af Danmarks historie, som i den grad har været skjult bag mure, pigtråd og tabuer, hvorfor en anbringelse inden for forsorgen ofte betød et liv uden for samfundet og historieskrivningen. Museet fortæller de fattiges, de fysisk eller psykisk syges, de hjemløses, de ensommes, de udstødtes og de forældreløses historie. Der vil være en omvisning på museet.

**AB2 STANDING IN THE FIRE – MORALSK STRESS I FAGGRUPPEN INTEGRATIONSMEDARBEJDERE**  
**Ellen Hansen, selvstændig supervisor og terapeut**

Som konsekvens af paradigmeskiftet oplever Faggruppen Integration, at praktikerne udtømmende over både retorikken og at integrationsbegrebet fjernes fra lovgivningen. Der er stor bekymring over konsekvenserne ved indførelsen af paradigmeskiftet og derfor gerne sætte mere fokus på det etiske og moralske krydspres, som praktikerne kan opleve i den forbindelse.

Vi har inviteret Ellen Hansen, som er supervisor og terapeut. Hun har mange års træning i at arbejde i konfliktfyldte felter og har en værktøjskasse, der er gearret til netop denne type opgaver.

Ellen Hansen kommer med et oplæg, hvor hun vil have fokus på de forskellige ydre og indre vilkår, vi har som socialrådgivere på integrationsområdet. Der vil være plads til refleksion over de mange facetter, vi har på vores arbejde. Der vil være tips og tricks til hvorledes, vi kan håndtere moralsk stress i vores dagligdag.

**AB3 FLYGTNINGEFORTÆLLINGER – HISTORIER, DER RØRER, BEVÆGER OG FLYTTER DIG!**

**Tanja Weiss**, socialrådgiver og kommunikationsmedarbejder på Oasis – behandling og rådgivning af flygtninge, og **Margrethe Bennike**, socialrådgiver, tidligere i Klinik for PTSD i Aarhus.

**lokale E**

Når krigstraumer påvirker integrationen og familielivet, står vi overfor en kompleks problematik – men slet ikke umulig. Workshoppen handler om Post Traumatisk Stress Disorder (PTSD), påvirkningen i dagligdagen og hvordan vi som socialrådgivere i fællesskab med forskellige aktører kan lykkes med at rykke mennesker, trods traumer, ud af deres isolation og ind på arbejdsmarkedet eller i familien igen.

Workshoppen vil også give bud på, hvordan arbejdet med traumatiserede mennesker kan påvirke dig som fagperson – og hvordan du undgår at blive enten over- eller underinvolveret, så du kan forebygge stress eller at blive sekundær traumatiseret.

**ONSDAG DEN 30. OKTOBER****BLOK AB – KL.13.45 -16.00****AB 4 ET MENNESKE, ET LIV - OG GERNE DET BEDSTE AF SLAGSEN****Susanne Wiederquist**, *selvstændig jurist***lokale C**

I beskæftigelsesindsatsen arbejder vi med helhedssyn og individuelle indsatser på en række områder. Indsatsen for den enkelte borger skal være tilpasset, så borgeren får mulighed for at udnytte sit potentiale på arbejdsmarkedet. En af de indsatser, der i mange år har fungeret effektivt, er revalidering.

Mange er af den opfattelse, at revalidering er død, men alligevel er revalidering overflyttet fra Lov om aktiv socialpolitik til den reviderede Lov om aktiv beskæftigelsesindsats. Den er her altså endnu og derfor skal revalidering gentænkes og anvendes som et aktivt værktøj i beskæftigelsesindsatsen.

Workshoppen vil bl.a. komme ind på:

- Hvorfor skal vi overhovedet bruge revalidering?
- Hvem er målgruppen for revalidering efter "overflytningen" til LAB-loven?
- Hvad er indsatsmulighederne efter det nye kapitel om revalidering i LAB-loven?
- Hvad er nyt og hvad er allerede gældende?
- Hvordan er sammenhængen mellem revalidering og den helhedsorienterede tilgang til beskæftigelsesindsatsen?

**AB 5 HVAD ER KUNSTIG INTELLIGENS OG KAN DET BRUGES TIL AT STØTTE SAGSBEHANDLINGEN?**

**Nicklas Pape Healy**, *sekretariatsmedarbejder, Social og Familie sekretariat, Syddjurs Kommune*, **Steffen Miclasz-Brandt**, *familierådgiver, Syddjurs kommune*, **Naja Holten Møller**, *adjunkt, Københavns Universitet*, **Thomas Hildebrandt**, *professor, Københavns Universitet*

**lokale D**

Hvad er kunstig intelligens? Kan det fx bruges til at forudsige langtidsledighed? Kan det hjælpe med at forstå og finde vej i lovgivningen? Citizen-journeys – hvor giver AI mening for jer og hvor gør det ikke?

Der er rigtig meget snak om kunstig intelligens – også kaldet AI. Nogen sælger AI som løsningen på alle problemer, andre frygter, at AI blot vil give mange nye problemer. Sandheden er nok at finde et sted midt i mellem. Til workshoppen fortælles om forsknings og innovationsprojektet EcoKnow.org, der er støttet af Innovationsfonden – hvor dataloger, sagsbehandlere og jurister arbejder sammen om at udvikle effektive, samskabte og lovmedholdelige sagsbehandlingssystemer til vidensarbejdere i kommunerne. Deltagerne vil få afmystificeret AI og få mulighed for at debattere, hvilke type beslutninger en computer kan hjælpe med at tage og hvilke beslutninger computere ikke skal blandes ind i – og hvordan man kan gøre computerens anbefalinger forståelige.

## ONSDAG DEN 30. OKTOBER

### BLOK A - KL.13.45 -14.45

#### A1 INTEGRATIONEN ER EN SUCCES I DANMARK - MEN INGEN VIL TAGE ÆREN FOR DET.

**Hans Lassen**, ph.d. og direktør i konsulentfirmaet Sisyfos

**lokale 20** Integrationen er i virkeligheden en succes i dagens Danmark. Men det er noget underligt noget: der er nemlig ikke rigtig nogen, der ønsker at tage ejerskab til succesen. Derfor står vi med en hjemløs succes.

Hans Lassen har forsvaret en ph.d.-afhandling om beskæftigelsen blandt ikke-vestlige indvandrere og efterkommere, som er en videnskabelig argumentation for integrations-succesen. Oplægget vil indeholde de centrale analyseresultater fra afhandlingen, suppleret med de allernyeste tal.

#### A2 EVALUERING AF HJØRRINGMODELLEN: HJØRRING KOMMUNES INVESTERING PÅ BESKÆFTIGELSESMRÅDET.

**Rasmus Ravn**, post doc, Center for Arbejdsmarkedsforskning, Aalborg Universitet

**lokale 6** Arbejdsmarkedsintegration af borgere med problemer ud over ledighed er en kompleks opgave. For at øge arbejdsmarkedstillknytningen for udsatte grupper af borgere investerede Hjørring Kommune 125 millioner kroner over fire år fra 2015-2018. Denne investeringsstrategi er siden blevet kendt som "Hjørringmodellen" eller "Hjørringmetoden". I workshoppen tager Rasmus Ravn udgangspunkt i sin ph.d.-afhandling 'Beskæftigelsesrettet rehabilitering - en evaluering af Hjørring Kommunes investering på beskæftigelsesområdet'. Der gives en indføring i Hjørringmodellens indhold, i jobcentrets omstillingsproces og i evalueringens resultater. Der er fokus på beskæftigelseseffekterne for aktivitetsparate kontanthjælpsmodtagere og på betydningen af samarbejdet mellem borger og sagsbehandler for at opnå job og uddannelse.

#### A3 TIDLIG OG FOREBYGGENDE INDSATS I HVIDOVRE KOMMUNE. INDDRAGELSE OG HYPPIG OPFØLGNING - SOCIALRÅDGIVERNES NYE ARBEJDSMETODER

**Heidi Larsen**, leder af HUC, **Hanne Balle-Jensen**, socialfagligleder af Familierådgivningen, og **Methe Blicher**, familierådgiver i Familierådgivningen, alle Hvidovre Kommune

**lokale E** I denne workshop præsenterer vi de væsentligste greb i udviklingen af vores myndighedsafdeling mod en mere forebyggende indsats. Vi retter fokus på inddragelse, hyppig opfølgning og den nye rolle som familierådgiver - elementer som er et "must", hvis man vil en mere forebyggende praksis. På workshoppen drøfter vi forskellige redskaber og metoder til øget inddragelse, og hvordan vi arbejder for at sikre det rette match. Vi ser også nærmere på, hvordan vi laver hyppigere og bedre opfølgninger og zoomer ind på bevægelsen fra at være sagsbehandler til at være familierådgiver.

Hvidovre kommune deltager efterfølgende i workshop C1 "Investeringer på socialområdet - behov for ny faglighed?"

**ONSDAG DEN 30. OKTOBER****BLOK A - KL.13.45 -14.45****A4 UNDERRETNINGER - ANKESTYRELSENS ROLLE****Nini Christensen**, konsulent i Ankestyrelsen**lokale I**

Ankestyrelsen er landets øverste klageinstans på velfærdsområdet og er koordinerende myndighed i forhold til praksis på dette område. Omdrejningspunktet for styrelsens arbejde er borgernes retssikkerhed på styrelsens lovområder, dvs. indenfor den sociale og beskæftigelsesmæssige lovgivning. Ankestyrelsen har en egendriftskompetence til at reagere i forhold til underretninger om omsorgssvigt af og overgreb mod børn og unge under 18 år i de tilfælde, hvor kommunen ikke gør det.

Omdrejningspunktet på workshoppen vil være en dialog om Ankestyrelsens rolle på underretningsområdet, forventningerne og samarbejdet med kommunerne og styrelsens handlemuligheder, hvis det opleves, at kommunen ikke handler tilstrækkeligt i forhold til et barn eller en ung.

Der vil på workshoppen blive formidlet konkrete (anonymiserede) eksempler på børn, hvor samarbejdet med kommunen har fungeret godt samt børn, som styrelsen har fundet grundlag for at bruge sin egendriftskompetence, hvor styrelsen har fundet, at kommunen ikke har handlet relevant. Eksemplerne vil bygge på virkelige sager fra Ankestyrelsen.

**A5 FRA FÆNGSEL TIL FRIHED  
- ET SJÆLDENT INDBLIK I KRIMINALFORSORGENS ARBEJDE****Bestyrelsen** for Faggruppen Kriminalforsorgen**lokale H**

Kom og hør, hvordan Kriminalforsorgen møder borgerne i forskellige situationer – som den sigtede, den varetægtsfængslede, afsoneren, den prøveløsladte og den betinget dømt.

Kriminalforsorgen arbejder med det overordnede mål at skulle gennemføre straf balancerende mellem det hårde og det bløde, kontrol og tillid med det formål at medvirke til at begrænse kriminalitet. Hvordan er vi som socialrådgivere med til at løse denne opgave i Kriminalforsorgen og i samarbejde med en lang række andre myndigheder? Hvordan håndterer vi opgaven samtidig med, at vi balancerer mellem samfundets retsfølelse og behovet for, at der kommer en resocialiseret borger ud på den anden side? Og når vi er færdige med at straffe, hvad så?

**A6 UNGE MED AUTISMESPEKTRUMSFORSTYRELSE OG DERES  
OPLEVELSER AF MØDER MED MYNDIGHEDSRÅDGIVERE****Cecilie K. Moesby-Jensen**, sociolog, ph.d., Aalborg Universitet,  
Institut for Sociologi og Socialt Arbejde**lokale J**

Hvordan oplever unge, der er diagnosticeret med en autismespektrumforstyrrelse, kontakten og mødet med myndighedsrådgivere? Hvad er de unges egne oplevelser og fortællinger? Workshoppen tager udgangspunkt i en kvalitativ forskningsundersøgelse, der viser, hvad de unges oplevelser kredser om, og i hvilket omfang og under hvilke omstændigheder de har mulighed for at have indflydelse på deres liv og livssituation. Hvordan føler de sig forstået og inddraget i beslutningsprocesserne omkring dem? Workshoppen diskuterer overordnet, hvordan inddragelsesproblematikker kan forstås som anerkendelsesproblematikker – som igen handler om, hvordan beslutninger tages i det socialfaglige myndighedsarbejde.

## ONSDAG DEN 30. OKTOBER

### BLOK A - KL.13.45 -14.45

**A7** **DØGNINSTITUTION - FÆLLES, FAGLIG FORSTÅELSE**  
**Stine Bjerre Christiansen og Mette Vidkjær**, *begge socialrådgivere, samt Charlotte Vestergaard*, *forstander, alle på Bethesda Familieindsatser og Konsulentbistand*

**lokale 21** Med de ændringer, der gennem de senere år er sket på socialområdet, hvordan kan vi på døgninstitutionsområdet se os ind i løsninger, som kobler sig på de tendenser og vilkår, der er gældende? Hvordan kan vi bibeholde og videreudvikle vores faglighed og metoder i dette? Hvordan er vores samarbejde med andre foranstaltninger enten i forlængelse af døgnopholdet eller sideløbende med, og hvordan opnår vi en fælles faglig forståelse med øvrige foranstaltninger, så vi sikrer, at vi arbejder i samme retning – til gavn for borgeren?

På Bethesda har vi gennem de seneste par år arbejdet med en korttidsmodel for døgnophold for udsatte familier med spæd-/småbørn. Vi vil med udgangspunkt i korttidsmodellen fremlægge og drøfte vores erfaringer med ovenstående temaer.

**A8** **MOD- ELLER SAMARBEJDE MELLEM SUNDHEDSSYSTEM OG JOBCENTER?**  
**Edda Luth**, *uddannelseskoordinator for Diplom- og Akademiuddannelsen i beskæftigelse, og Benny Ehrenreich*, *Praktiserende læge*

**lokale F** Nogle praktiserende læger oplever, at deres lægefaglige vurderinger bliver ignoreret af jobcenteret og at det går ud over deres patienter. I jobcenteret skal sundhedsfaglige oplysninger alene anvendes som en del af et samlet grundlag for at vurdere borgerens mulighed for at arbejde. Problemstillingen om sammenstød mellem politik, lovgivning og de to fagområder er velkendt, og ofte er det borgeren, der kommer i klemme.

Workshoppen rammesætter og diskuterer hvad der skal til for at skabe det gode samarbejde mellem sundhedssystemet og jobcenteret. Hvordan bliver vi bedre til at forstå hinandens udgangspunkter og til at bygge bro til borgerens bedste? Edda Luth, adjunkt i socialt arbejde og Benny Ehrenreich, praktiserende læge indleder diskussion med deres perspektiver. Herefter kan du bidrage med dine egne gode idéer, så workshoppen kan munde ud i et idékatalog, der kan inspirere til samarbejde i stedet for modarbejde.

**A9** **"HJEM" TIL AARHUS - EN "REJSE" I HJEMLØSHED**  
**Kim Kromann**, *sjakbajs for Århusprojektet, Preben Brandt*, *psykiater, forsker og debattør, og Asbjørn* *samt en anden selvbygger af hjemløse huse.*

**lokale 22** En rejse i et projekt hvor der for første gang i Danmark er hjemløse, der er selvbyggere på sine egne små smukke mobile huse.

Vi vil fortælle om vores projekt i tale, billeder og film. Og ønsker en dialog med jer, der deltager i workshoppen, – om hjemløshed og hvordan vi skaber et inkluderende samfund.

Vi glæder os vildt!

**ONSDAG DEN 30. OKTOBER****BLOK A - KL.13.45 -14.45****A10** **NÅR KLOKKEN RINGER  
- EN WORKSHOP OM SKOLEVÆGRING**  
**Ambassadør** i EN AF OS

**lokale G** "Faggruppen Børn, Unge og Familier inviterer til foredrag og efterfølgende debat om unge og skolevægring. Alt for mange børn og unge har for højt skolefravær og ofte reagerer vi, som professionelle, først når fraværet er massivt. Mød en EN AF OS ambassadør, der fortæller om et skoleforløb med fravær og psykiske udfordringer. En ærlig fortælling om det system, vi som socialrådgivere repræsenterer, og hvordan en ung oplever mødet med os. EN AF OS er en organisation, der arbejder med at udfordre de mange fordomme, der findes om psykisk sygdom i Danmark. Med oplysning, aktiviteter og debat vil EN AF OS bidrage til, at det skal være lettere at have og leve med en psykisk sygdom."

**ONSDAG DEN 30. OKTOBER****BLOK B - KL.15.00-16.00****B1 'HÅNDBOG I SVERIGESMODELLEN' - HVAD ER DE GENERELLE PRINCIPPER?****Trine Nanfeldt**, socialrådgiver, Centerleder, Center for senhjerneskade, Kolding kommune

**lokale 20** Sverigesmodellen er en måde at investere på i socialt arbejde for udsatte familier og børn. Bogen "Tidlig forebyggelse på børne- og ungeområdet - en håndbog i Sverigesmodellen" er skrevet ud fra indgående erfaringer fra udvikling og opbygningen af Sverigesmodellen i Herning og fra Socialstyrelsens 'Partnerskabsprojekt' på børneområdet.

I bogen fokuseres på generelle principper i modellen er. Herunder:

- Hvilke kvaliteter har modellen?
- Hvilke faldgruber har den?
- Hvilke betingelser skal være til stede både organisatorisk og fagligt?
- Hvad er kompleksiteten i modellen?
- Kan modellen overføres til andre velfærdsområder?

Spørgsmål og diskussion ud fra deltagernes ønsker.

**B2 ÉN PLAN - NYE ORGANISERINGSMÅDER MED BORGEREN I CENTRUM****Christina Holm-Petersen**, chefanalytiker, VIVE

**lokale G** I frikommuneforsøget Én Plan har ni sjællandske kommuner arbejdet med nye måder at inddrage borgerne på i en samlet plan på tværs af forskellige myndighedsområder. Færre kontaktpersoner og færre indgange. VIVE har gennemført en midtvejsevaluering (udkommer i slutningen af august) og deler i workshoppen erfaringerne fra kommunernes arbejde med én plan."

**B3 HVAD BETYDER EN SAMLET MESTRINGSNEDHED FOR HANDICAP OG PSYKIATRI?****Karin Holland**, direktør for Velfærd og Sundhed, og **Anna Laursen**, afdelingsleder af Mestringsenheden, begge Horsens kommune

**lokale 21** For at visitere færre borgere direkte i lange forløb, og for at skabe mere værdi for færre ressourcer lod vi os inspirere af ældreområdets erfaringer med korte og afgrænsede rehabiliteringsforløb. Vi udarbejdede et koncept til mennesker med handicap eller psykiatriske problemstillinger. Det har flere mål: borgerens håb, mål og drømme skal i centrum, indsatser skal hurtigt i gang, rigtig indsats første gang og fokus på borgerens eget ansvar, mestring og teknologi. Succeskriteriet er, at flere borgere efter en intensiv indsats klarer sig selv eller med hjælp fra civilsamfundet.

Der er en fast metodisk tilgang og systematik i arbejdet:

- Borgerne visiteres først til et Mestringsforløb på 12 uger, som tilrettelægges individuelt ud fra den faste systematik
- Medarbejderne er faciliterende og understøtter borgerens egen motivation
- Metoder, der understøtter, at borgeren selv tager ansvar
- Understøtte borgerens mestring med teknologi og inddragelse af civilsamfundet
- Fokus på relevant afklaring og hurtigt og effektivt samarbejde med myndighed
- Fokus på stærk faglig kultur i teamet og på opsamling af erfaringer

1/3 af de borgere, der tidligere visiteredes direkte til § 85, klarer sig nu uden støtte, og borgere, der har været i forløbet, oplever mærkbart øget tilfredshed og tro på fremtiden.

**ONSDAG DEN 30. OKTOBER****BLOK B - KL.15.00-16.00****B4** **INVESTERINGER PÅ DET SOCIALE OMRÅDE I HOLSTEBRO**  
**Lena Skovgaard og Jannie Bek Kirkegaard**, begge socialrådgivere i Holstebro kommune, Visitation og Rådgivning

**lokale 22** I Holstebro Kommune har vi siden 2015 investeret på social-udsatte-området. Vi vil gerne fortælle om den udvikling og investering, vi har gjort, og som har ført til højere faglighed og store besparelser på Socialt-udsatte-området.

Vi vil give et kort oplæg om, hvordan vi har arbejdet med dette i Holstebro Kommune, samt hvilke metoder vi har benyttet så som; Borgerstyret indsatser med målbare mål i § 141, en tæt dialog med driften, fælles undervisning med driften, udredninger, diplom-modul i Forhandling, fokus på borgere som tager ophold på forsorgshjem, skarp målgruppeafklaring, frivillighed, forebyggende indsat jf. Servicelovens § 82a og b, frem-skudte indsatser, samarbejde på tværs i kommunen mm. samt hvilken effekt indsatsen har haft over for borgerne, socialrådgiverne og på kommunens økonomi. Der vil i workshoppen blive mulighed for at drøfte muligheden for at indføre investeringsstrategier på voksenområdet i din kommune.

Holstebro kommune, ved Lena Skovgaard, deltager efterfølgende i workshop C1 "Investeringer på socialområdet - behov for ny faglighed?"

**B5** **INVESTERINGSCASE EGEDAL**  
**Gunhild Olsen Kirkmand**, afdelingsleder, og **Rikke Terslev Bengtson**, afdelingsleder, Egedal Kommune

Mange danske kommuner har gennemført en årrække arbejdet med at udrulle den såkaldte Sverigesmodel på voksenområdet. Det gøres ud fra et mindset om, at en målrettet og helhedsorienteret indsats er bedre for barnet - og for kommunekassen. Investeringsdagsordenen på voksenområdet er med andre ord en udbredt og velkendt tilgang i de danske kommuner.

Egedal Kommune tror vi på, at investeringsdagsordenen også kan bruges på voksenområdet. Mange udsatte borgere har kontaktflader med flere af kommunens fagområder og modtager en række forskellige indsatser. Egedal ser et stort potentiale i at sikre en mere helhedsorienteret indsats. Derfor har vi, med afsæt i Sverigesmodellen, udviklet 'Tæt På Tværs' på voksenområde. Vi har bl.a. udviklet en tværgående samarbejdsmodel, som skal sikre en samlet indsats for udsatte borgere.

Egedal kommune deltager efterfølgende i workshop C1 "Investeringer på socialområdet - behov for ny faglighed?"



**ONSDAG DEN 30. OKTOBER****BLOK B - KL.15.00-16.00****B6 HELHEDSORIENTERET SOCIALT ARBEJDE MED FAMILIER - HVORFOR OG HVORDAN?****Martin Bæksgaard Jakobsen**, *chefanalytiker Oxford Research***lokale F**

For borgere og familier med komplekse og sammenhængende problemer er en specialiseret indsats ikke altid virkningsfuld, og mange aktører på beskæftigelses- og socialområdet ser den helhedsorienterede tilgang som en mulig løsning. Men hvem har gavn af en helhedsorienteret indsats, hvilke resultater kan man forvente, hvordan organiserer man sig og hvilke metoder og redskaber kan man bruge? I denne workshop vil vi behandle disse spørgsmål og se på kerneelementer og virksomme mekanismer i helhedsorienterede indsatser ud fra en række evalueringer, som Oxford Research har foretaget. Martin Bæksgaard er chefanalytiker i Oxford Research og har evalueret helhedsorienterede indsatser siden 2007, både som evaluator i Københavns Kommune og som konsulent i flere rådgivningsvirksomheder.

**B7 SOCIALT FRIKORT TIL SOCIALT UDSATTE - HVAD SKAL DER TIL?****Anette Hansen og Annette Juul Jensen**, *begge seniorkonsulenter i Cabi***lokale 23**

I workshoppen stiller vi skarpt på, hvad der skal til for at vores mest udsatte borgere får mulighed for at bruge forsøget med socialt frikort. Baggrunden for workshoppen er den undersøgelse, Cabi lavede i 2018 for Rådet for Socialt Udsatte og projekt 'Socialt frikort til flere' støttet af Trygfonden. I projektet arbejder Cabi sammen med fire kommuner på at omsætte undersøgelsens resultater lokalt ift.:

- at målgruppen får viden om mulighederne
- at virksomhederne kommer i spil
- at facilitere at alle lokale interessenter kommer i samspil om indsatsen både myndigheder, virksomheder, brugere og NGO'er

På baggrund af undersøgelsen og projektet vil workshoppen lægge op til drøftelsen af, hvad vi som faggruppe i vores respektive jobs kan gøre for, at forsøget med socialt frikort bliver en succes.

## ONSDAG DEN 30. OKTOBER

## BLOK B – KL.15.00-16.00

**B8 KAMPEN FOR DET HANDLINGSMÆSSIGE RÅDERUM**

**Mia Heick**, *formand for Faggruppen Stof*, **Carsten Depping Jensen**, *bestyrelsesmedlem i Faggruppen Stof*

**lokale H** Fokus på økonomi, effektivitet og rentabilitet påvirker rammerne for socialrådgivernes praksis, og særligt i de kommunale forvaltninger kan praksis kollidere med professionsetikken, og det handlingsmæssige råderum kan opleves begrænset. Nogle protesterer, nogle indordner sig, og nogle opdager end ikke, at deres syn på borgerne og deres forestilling om egen faglighed gradvist ændrer sig. I denne workshop vil vi debattere, hvordan vi som fagprofessionelle kan øge det handlingsmæssige råderum, og hvordan vi kan handle, når vi konfronteres med praksis – egen eller andres – der ikke tjener borgerens bedste.

- hvad kan vi gøre individuelt?
- hvad kan vi gøre kollektivt?
- hvilken rolle kan DS spille?

Workshoppen indledes med oplæg fra faggruppen, derefter faciliteres en fælles drøftelse blandt deltagerne med fokus på erfaringer med at skabe fagligt frirum og forslag til konkret handling.

**B9 DEN GODE SOCIALFAGLIGE ANALYSE**

**Katrin Leicht Schnohr**, *adjunkt*, **Lotte Andersen**, *lektor*, og **Annemette Matthiessen**, *lektor*, alle fra Københavns Professionshøjskole

**lokale J** At lave velunderbyggede sagsanalyser er en kernekompetence i det socialfaglige sagsarbejde. Det er i den socialfaglige analyse, at man finder de vigtige mellemregninger mellem indsamlet information og den vurdering, der fører til beslutninger og afgørelser.

På denne workshop vil vi præsentere et bud på en socialfaglig analysemodel, der understøtter en reflekteret analyseproces, og som på samme tid er tilpas enkel og overskuelig til at den kan indgå i en travl socialrådgivers hverdagspraksis.

Modellen er inspireret af egne erfaringer både fra undervisning og praksis samt vores igangværende forsknings- udviklingsprojekt omkring socialfaglig analyse.

På workshoppen bliver du guidet igennem modellen trin for trin, og du får mulighed for at afprøve modellen med afsæt i konkrete praksiseksempler.

**B10 ER DER ET LIV EFTER SOCIALRÅDGIVERJOBET**

**Bjarne Trier Andersen og Anne Møller**, *begge socialrådgivere og medlemmer af seniorsektionens bestyrelse*

**lokale 6** Målgruppe: Socialrådgivere, der forlader arbejdsmarkedet indenfor de nærmeste år og socialrådgivere, som er stoppet. Via oplæg og debat i grupper og plenum har vi fokus på overgangen fra arbejdsliv til det gode seniorliv. Sammen bruger vi vores erfaringer og ideer, inspirerer hinanden og udvikler bud på bl.a. følgende spørgsmål:

- hvordan slutter jeg på en god måde?
- hvornår skal jeg stoppe?
- hvordan finder jeg min egen vej?
- hvilke nye muligheder får jeg for at arbejde med forandringer – politisk og/eller personligt?
- hvordan holder jeg fast i mit fag og et fagligt fællesskab?
- hvad har DS til mig som seniormedlem og hvad kunne jeg ønske mig?

## ONSDAG DEN 30. OKTOBER

## BLOK C - KL.16.45-17.45

**C1** **INVESTERINGER PÅ SOCIALOMRÅDET  
- BEHOV FOR NY FAGLIGHED?**

**Lena Skovgaard**, *Holstebro Kommune*, **Gunhild Olsen Kirkmand**  
og **Rikke Terslev Bengtson**, *Egedal Kommune*, **Heidi Larsen** og  
**Hanne Balle-Jensen**, *Hvidovre Kommune*

**lokale 20** DS har for alvor været med til at sætte investeringstanken på dagsordenen. Men hvad skal der til, hvis det skal lykkes – og hvordan kan vi være med til at understøtte processen som faggruppe?

Igennem en paneldebat og dialog vil vi sætte fokus på, hvilken rolle socialrådgiverne kommer til at få, hvis investeringstanken bliver en realitet på store dele af det sociale område. Hvilke krav stiller investeringstanken til myndighedsrådgiverens faglighed? Og hvilke forudsætninger skal være til stede for at det kan lykkes?

Ændrer vores rolle som myndighedsrådgiver sig til at have fokus på facilitering, øget borgerinddragelse samarbejde med andre aktører mm.? Er vi klædt på til det – og hvis ikke, hvordan bliver vi det så? Er efteruddannelse "nok" eller skal der også en mere grundlæggende ændring til i vores tilgang? Vi håber, at vi sammen kan blive klogere. Hvad siger erfaringerne og hvordan kan vi stå sammen som faggruppe om at udføre endnu bedre socialt arbejde fremover?

**C2** **EN GENOPLIVNING AF  
SOCIALT ARBEJDES KRITISKE POTENTIALE?**

**Vibeke Bak Nielsen**, *socialrådgiver, cand.scient.soc. og ph.d., adjunkt, AAU*,  
og **Kirsten Henriksen**, *socialrådgiver, cand.scient.soc. og ph.d., FKSA*

**lokale H** Fagets værdigrundlag rummer en dedikation til menneskerettigheder og retten til et værdigt liv. Borgere må støttes til det som for dem udgør "det gode liv". Men lever det sociale arbejde i dag op til værdigrundlaget eller arbejder dele af det i stedet med lydlig forvaltning af en lovgivning fokuseret på beskæftigelse fremfor mindskelse af sociale problemer og styrkelse af livskvalitet?

Foreningen til fremme af kritisk socialt arbejde (FKSA) håber at skabe refleksion og faglig handling.

Oplæg og fælles diskussion: Hvordan kan vi revitalisere socialt arbejdes DNA – dets kritiske potentialer i et frigørende perspektiv/refleksion over disse udsagn.

## ONSDAG DEN 30. OKTOBER

## BLOK C - KL.16.45-17.45

**C3 ANKESTYRELSENS FORMIDLING AF JURIDISK PRAKSIS TIL SOCIALRÅDGIVERNE/KOMMUNERNE - HVAD VIRKER?****Jytte Eline Falk-Lorenzen**, konsulent, Ankestyrelsen

**lokale 21** Ankestyrelsen præsenterer sin 2018 - 2022 strategi, hvor praksiskoordinering og samarbejde med kommunerne har en fremtrædende rolle. Ankestyrelsen giver eksempler på en række af de nye formidlings- og praksiskoordinerende aktiviteter som styrelsen tilbyder kommunerne:

- webinarer,
- dialogmøder
- læringsteams
- læringsforløb, mv.
- ny hjemmeside
- offentliggørelse af praksisnotater
- principafgørelser
- datadrevet praksiskoordinering mv.

Omdrejningspunktet for workshoppen vil være en dialog om socialrådgivernes ønsker til læring og kommunikation fra Ankestyrelsen, herunder socialrådgivernes erfaringer med hvilke former for praksiskoordinering, der virker og som giver en forskel i det daglige sagsarbejde.

**C4 DET HANDLER OM, HVORDAN MAN TA'R DET - IKKE OM HVORDAN MAN HAR DET. UDVIKLINGEN I DISKURSEN PÅ DET SOCIALPOLITISKE OMRÅDE****Iben Nørup**, cand.scient.adm, ph.d., Institut for sociologi og socialt arbejde, AAU

**lokale F** Igennem det seneste årti, har den danske social- og beskæftigelsespolitik for borgere på kanten af arbejdsmarkedet været under kraftig reformering, og både indhold og den politiske diskurs på området har forandret sig betydeligt. Reformene repræsenterer et indholdsmæssigt og ideologisk paradigmeskift, der bl.a. handler om en ændret opfattelse af hvem, der er berettiget til hjælp og økonomisk underhold fra staten, og hvem der ikke er. Fælles for reformerne er, at de i høj grad betoner individets pligt til at deltage på arbejdsmarkedet eller alternativt i aktive tilbud. Reformene indeholder også en stærk moralsk diskurs, som handler om, at den gode samfundsborger bidrager aktivt på arbejdsmarkedet eller i hvert fald arbejder målrettet på at gøre det. I oplægget sættes fokus på, hvordan vi kan forstå og forklare de seneste 10 års udvikling på området, og oplægget rejser spørgsmålet om, hvorvidt der er behov for en ny diskurs på det socialpolitiske område.

**C5 UDVIKLING AF DEN KOORDINERENDE SAGSBEHANDLER****Per Westersø**, lektor i socialt arbejde, **Lone Vesterby**, adjunkt i socialt arbejde, begge VIA University College og **Ditte Marie Klee Haddad**, jobformidler i et jobcenter

**lokale 22** Workshoppen diskuterer, hvordan borgere, frontmedarbejdere og ledelse kan bidrage til at udvikle og kvalificere rollen som koordinerende sagsbehandler på beskæftigelsesområdet - gennem borgerinvolvering. Den bygger på et udviklingsprojekt om den koordinerende sagsbehandler, der gennemføres i samarbejde med borgere, ansatte og ledere i Thisted kommune. Projektet undersøger de eksisterende normer, rutiner og praksis på beskæftigelsesområdet, og det involverer ledige og aktivitetsparate borgere, 7-8 socialrådgivere/ koordinerende sagsbehandlere og udvalgte ledere i Thisted Jobcenter. Borgerne fungerer som "triggers for learning" gennem en "snowballing-proces", hvor borgernes udsagn og oplevelser "rulles op" i styringskæden, og hvor der hele tiden på det næste niveau kræves en refleksion over disse udsagn.

## ONSDAG DEN 30. OKTOBER

## BLOK C - KL.16.45-17.45

**C6 OMSORGSTRÆTHED: FAGLIGT HJERTEBLOD UNDER PRES****Bo Snedker Boman**, psykolog, specialist og supervisor i klinisk psykologi**lokale J**

At hjælpe andre mennesker er meningsfuldt og interessant. Og på en god dag spiller det hele. Effekten er faglig stolthed og glæde ved arbejdet. Jeg gjorde det faktisk godt! På en dårlig dag kan det være opslidende og anstrengende at være professionel mellem borgernes forventninger, politiske takter og egne og kollegers forestillinger om, hvordan og hvornår man er en dygtig socialrådgiver. Så mange relationer, så meget at lytte på, et konstant krydspres, - jeg bliver træt i hovedet. Effekten kan være udmattelse og omsorgstræthed.

I denne workshop vil omsorgstræthed som begreb og virkelighed blive præsenteret og drøftet sammen med en række overvejelser over, hvad der kan og bør gøres ved det!

**C7 HVORDAN STYRKES DEN SOCIALFAGLIGE KVALITET I SAGSBEHANDLINGEN PÅ DET MEST SPECIALISEREDE SOCIALOMRÅDE?****Rie Buchardt**, konsulent, **Nina Larsen**, konsulent og **Jan Christensen**, kontorchef, alle i VISO**lokale G**

Mangler du viden om, hvordan den socialfaglige kvalitet i sagsbehandlingen kan styrkes i de mest komplekse sager på det specialiserede socialområde? Sagerne er bl.a. kendetegnet ved et mangeårigt sagsforløb, højt konfliktniveau, samarbejdsvanskeligheder og afprøvning af flere indsatser. VISO har siden 2018 tilbudt kommunerne rådgivning i, hvordan man konkret i sagsbehandlingen kan arbejde med disse problemstillinger på enkeltsagsniveau. VISO sætter i denne workshop spot på de elementer og redskaber, der kan styrke den socialfaglige kvalitet i sagsbehandlingen. Dette sker ud fra de erfaringer og viden, VISO har fra sin rådgivning, samt ud fra Socialstyrelsens store viden om sagsbehandling.

**C8 DIGITALISERING AF SOCIALT ARBEJDE****Gitte Sommer Harrits**, forsknings- og udviklingschef, ph.d., VIA University College, **Solvejg Lund**, leder af familierådgivningen i Silkeborg Kommune, **Sussie Rasmussen**, teamleder, Silkeborg Kommune, og **Sanne Dalgaard**, projektkoordinator, TrygFondens Børneforskningscenter**lokale 23**

Prædiktive risikomodeller er statistiske redskaber, som langsomt vinder frem i det danske velfærdssystem. Når en socialrådgiver skal træffe en beslutning på basis af en underretning om et barn, konfronteres hun ofte med data, der tilgås i forskellige fagsystemer. Dette er en tidskrævende proces med risiko for, at vigtige oplysninger overses. Det er her prædiktive risikomodeller kan være en hjælp. Det er et redskab, der systematisk gennemgår data om familien og barnet og leder efter mønstre, som kan indikere om barnet er udsat. Ved at kombinere redskabet med det socialfaglige skøn, er det vores mål at bidrage til kvaliteten i de beslutninger, der træffes. VIA University College, TrygFondens Børneforskningscenter, TrygFonden, Silkeborg og Hjørring kommuner samarbejder om udviklingen af redskabet. På workshoppen præsenteres foreløbige erfaringer, og der lægges op til en snak om potentialer og udfordringer med anvendelsen.

**ONSDAG DEN 30. OKTOBER****BLOK C - KL.16.45-17.45****C9 SAMSKABENDE SAMTALER - EN PROCESMETODE I ARBEJDET MED OG IKKE OM BØRN/UNGE**

**Tommy Jochim-Vitcetz**, myndighedssocialrådgiver i Børn og unge, og **Christian Olsen**, socialrådgiver, begge Køge Kommune

**lokale D**

Kom og oplev en metode der skaber plads til lige netop din tilgang i arbejdet med udsatte børn og unge og deres familier, uanset din metode og dit formål. En metode, der automatisk skaber en nysgerrighed og åbenhed og låner ord til både barnet, den unge og familierne. En metode, der sikrer, at forældrene tager ansvar over barnets stemme frem for blot at affeje børnesamtalen som et element, vi sagsbehandlere har skabt, og som blot er en oversættelse af deres barn. Formålet med denne workshop er at invitere dig ind i et univers, hvor kreativitet, gennemsigtighed og menneskelighed bliver omdrejningspunktet, hvor notatpligten ikke bliver en udfordring, men et redskab til at fremme samarbejdet og forståelsen af sagen og processen hos både forældre, børn og unge. Hvor barnets og borgerens perspektiv kommer før børne- og borgerperspektivet. Se mere her <http://socialive.dk/>

**C10 BESKÆFTIGELSE OG TRAUMATISEREDE FLYGTNINGE - NY VIDEN OG GODE METODER**

**Anja Weber Stendal**, seniorrådgiver, og **Maja Gammelgaard**, programansvarlig projektleder, begge Dansk Flygtningehjælp

**lokale 6**

Center for Udsatte Flygtninge i Dansk Flygtningehjælp har lavet en omfattende undersøgelse af virkningsfulde beskæftigelsesindsatser for udsatte og traumatiserede flygtninge. Workshoppen vil på den baggrund stille skarpt på, hvad der virker i det beskæftigelsesrettede arbejde med flygtninge med traumer og formidle gode eksempler og læring fra indsatser i Norden. Derefter vil vi fortælle om, hvordan man konkret kan tilrettelægge en indsats, der virker. Et af undersøgelsens eksempler på lovende praksis - Dansk Flygtningehjælps egen indsats Business Training - vil beskrive deres systematiske arbejde med borgere og virksomheder. Workshoppen vil derefter lægge op til dialog og erfaringsudveksling om udfordringer, men især om muligheder i beskæftigelsesarbejdet for målgruppen.

**C11 FREMSKUDT FUNKTION FRA PSYKIATRIEN - STYRKELSE OG UDVIKLING AF SAMARBEJDE OM BØRN OG UNGE I MISTRIVSEL I REGION SYDDANMARK**

**Sisi Ploug Pedersen** og **Aldin Lemes**, begge tværkommunale projektkonsulenter, Psykiatridministrasjonen i Vejle og Middelfart kommuner

**lokale E**

Projekt 'Fremskudt Funktion fra Psykiatrien' skal fra 2019 til 2021 opkvalificere regionale og kommunale medarbejdere til at understøtte, styrke og udvikle samarbejdet om børn og unge i mistrivsel i Region Syddanmark. Vi skal forebygge, at børnene og de unge står uden indsatser, fordi de ikke er i målgruppen for psykiatrien og er svære at løfte for kommunerne uden sparring fra psykiatrien. Målgruppen er børn og unge, som ikke har behov for en indsats i børne- og ungdomspsykiatrien men for intensiv indsats i nærmiljøet. Børnene skal bevare tilknytningen til hverdagslivet, og familien skal opleve et godt samarbejde mellem psykiatrien og kommunen. Der etableres bl.a. tværsektorielle sparringsteams, og målet er at udvikle en permanent samarbejdsmodel. Workshoppen giver status på projektet og fortæller om mønstre i sagerne på sparringsteammøderne.

## ONSDAG DEN 30. OKTOBER

## BLOK C - KL.16.45-17.45

**C12** **FRA MASKINEL, AFVISENDE BEHANDLING TIL VELFORBEREDTE SAGSBEHANDLERE, DER ER KLAR AT FÅ FAT I. FORSØG MED LAVERE SAGSSTAMMER OG EN NY ORGANISERING I JOBCENTER KØBENHAVN****Mikkel Bo Madsen**, **Mette Landbo**, teamleder og **Isabell Langhoff**, socialrådgiver i Jobcenter København

Jobcenter København eksperimenterer flere jobcentre i disse år med at reducere sagsstammer for sagsbehandlere, der arbejder med komplekse kontanthjælpssager mv. I en årlig forsøgsafdeling i jobcenter København har sagsbehandlere nu 50 sager hver mod tidligere op til 225. Man har også en markant mere fleksibel organisering, hvor sagsbehandlere selv tilrettelægger samarbejdet med borgerne, mens det før var en administrativ enhed, der stod for planlægning af samtaler og indkaldelser. Det er store forandringer. Fra evalueringen præsenterer vi i denne workshop de udviklingsprocesser, der er sat i gang, og vi vil diskutere, hvad sådan en omstilling betyder for sagsbehandlerne, deres faglighed og trivsel. Hvilke resultater omstillingen har givet og hvad det har betydet for borgerne.

**C13** **"KAN VI LYKKES MED VIDENSBASERET SOCIALT ARBEJDE? PERSPEKTIVER FRA EN PRAKTIKER, LEDER OG FORSKER"****Leif Tøfting Kongsgaard**, faglig direktør i Væksthuset, **Martin Borch**, afdelingsleder i Job og Sundhed, Aarhus Kommune og **Stina Kruise**, socialrådgiver i Jobcenter Odder**lokale I**

Debatten peger på, at det er et fælles ansvar og en nødvendighed, at vi arbejder vidensbaseret, for at vi kan forbedre effekterne af velfærdsarbejdet. Men hvem har ansvar for, hvad og hvordan vi kan gøre det? Hvad tæller som gyldig viden? Og hvad er effekter og forbedringer? Med udgangspunkt i erfaringer fra forskning, ledelse og praksis vil vi invitere til dialog og diskussion om perspektiver på:

- hvilke krav stiller det til organisationen, og hvilke beslutninger skal der tages, for at der kan arbejdes vidensbaseret i organisationen
- praksiserfaring med at arbejde vidensbaseret i opfølgingsarbejdet som koordinerende sagsbehandler
- hvordan møder om vidensdeling kan understøtte, at medarbejdere arbejder efter beskæftigelsespolitiske mål, og hvad man som afdelingsleder kan gøre i den forbindelse.

## ONSDAG DEN 30. OKTOBER

## BLOK C - KL.16.45-17.45

**C14 "SÅ KAN DE LÆRE DET" - WORKSHOP OM LOV OM BEKÆMPELSE AF UNGDOMSKRIMINALITET**

**Sebrina Blaaberg**, socialrådgiver og retsadministrator og **Maria Kumari Lauridsen**, socialrådgiver og souschef, begge i Den Sociale Døgnvagt i Københavns kommune

**lokale 26** Alle handlinger har konsekvenser, og unge mennesker har godt af at vaske en brandbil – sådan lød debatten før og under indførelsen af lov om bekæmpelse af ungdomskriminalitet. Loven har en massiv påvirkning af arbejdet med udsatte unge, og påvirker vores rolle og handlemuligheder som myndighed.

Den 1. januar 2019 trådte Lov om Bekæmpelse af Ungdomskriminalitet i kraft. Med den nye lovgivning følger også en parallellovgivning til Serviceloven for børn og unge, der er mistænkt eller dømt for alvorlig eller personfarlig kriminalitet. I workshoppen arbejder vi med: Hvad indebærer den nye lovgivning egentlig? Hvordan fastholder vi som socialrådgivere et helhedsorienteret syn på barnet? Og hvordan sikrer vi god vejledning?

Den Sociale Døgnvagt i Københavns Kommune deltager hvert år i 1800 afhøringer, grundlovsforhør og fristforlængelser med børn under 18 år. Workshoppen tager afsæt i Den Sociale Døgnvagts erfaringer og består af en praksisnær gennemgang af den nye lovgivning, casearbejde og drøftelse.

**C15 HVORDAN OPNÅR ET KVINDEKRISECENTER BEDRE SAMARBEJDE MED SAMARBEJDSPARTNERNE?**

**Sølva Andersen**, forstander og **Jamila Benemar**, begge fra Hanne Mariehjemmet i Roskilde

**lokale 27** Hvordan styrker vi samarbejdet mellem kommunerne og krisecentret Hanne Mariehjemmet, så vi opnår et tæt og godt samarbejde med kommunerne? Vi oplever, at der er stort forskel i samarbejdet med de forskellige kommuner.

Hvordan koordineres en sag bedst muligt i forbindelse med indflytning, ophold og udflytning? Hvordan opnår vi tæt opfølgning med kommunerne, psykiatrien, misbrugscentre, sundhedssektoren – især efter, at kvinderne er udskrevet fra krisecentret (efterværn)? Der skal meget mere fokus på efterværn. Vi oplever, at kvinderne bliver 'glemt', efter at de er udskrevet fra krisecentret.

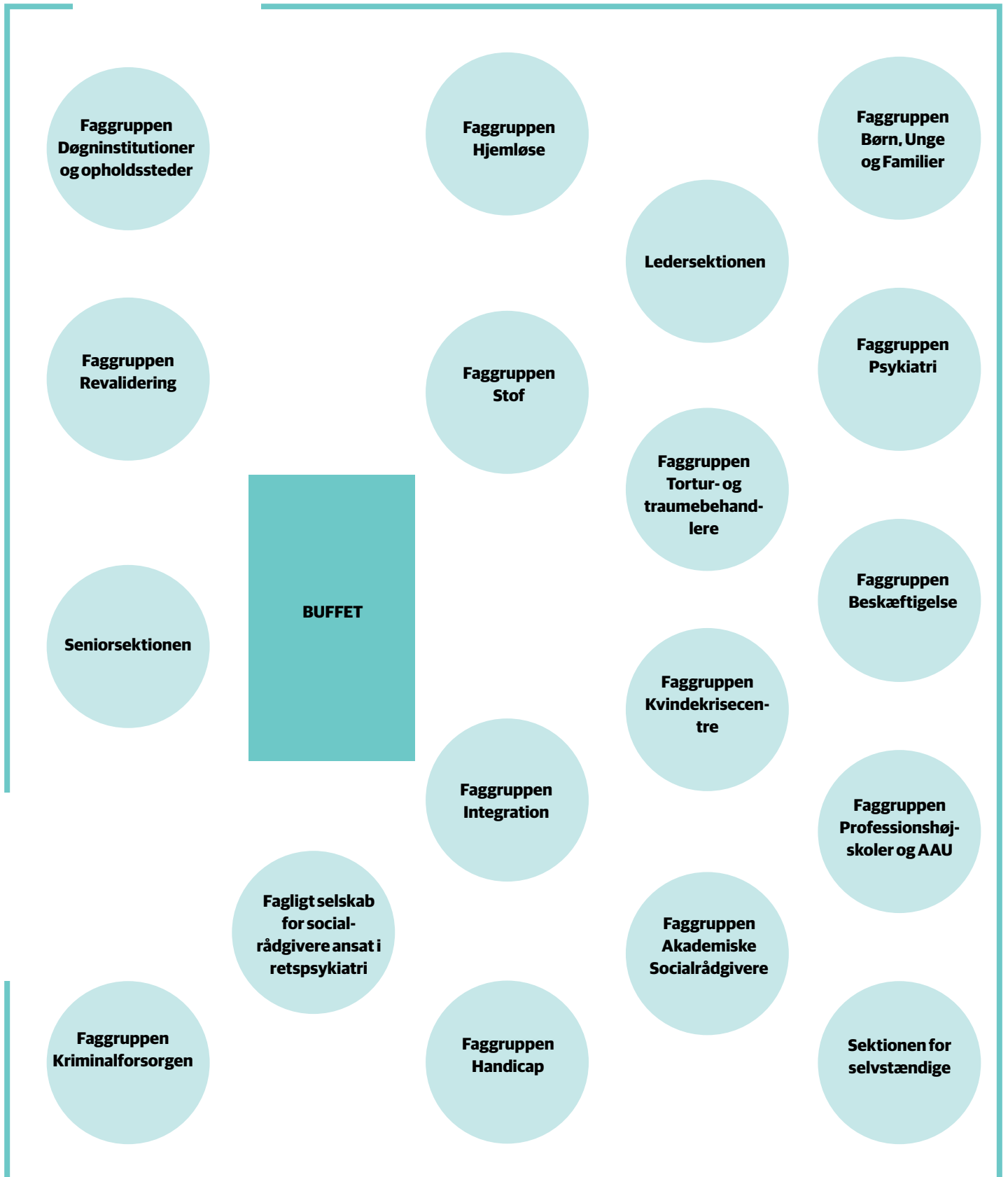


## **ONSDAG DEN 30. OKTOBER**

### **RECEPTIONER I DS' FAGLIGE NETVÆRK KL.18.15-18.45**

**FØLGENDE FAGGRUPPER, FAGLIGE SELSKABER OG SEKTIONER HOLDER EN RECEPTION:**

- **FAGGRUPPEN AKADEMISKE SOCIALRÅDGIVERE**
- **FAGGRUPPEN BESKÆFTIGELSE**
- **FAGGRUPPEN BØRN, UNGE OG FAMILIER**
- **FAGGRUPPEN DØGNINSTITUTIONER OG OPHOLDSSTEDER**
- **FAGGRUPPEN HANDICAP**
- **FAGGRUPPEN HJEMLØSE**
- **FAGGRUPPEN INTEGRATION**
- **FAGGRUPPEN KRIMINALFORSORGEN**
- **FAGGRUPPEN KVINDEKRISECENTER**
- **FAGGRUPPEN PROFESSIONSHØJSKOLER OG AAU**
- **FAGGRUPPEN PSYKIATRI**
- **FAGGRUPPEN REVALIDERING**
- **FAGGRUPPEN STOF**
- **FAGGRUPPEN TORTUR- OG TRAUMEBEHANDLERE**
- **FAGLIGT SELSKAB FOR SOCIALRÅDGIVERE ANSAT I RETSPSYKIATRI**
- **LEDERSEKTIONEN**
- **SENIORSEKTIONEN**
- **SEKTIONEN FOR SELVSTÆNDIGE**



## TORSDAG DEN 31. OKTOBER

### BLOK DEF - KL. 10.10-14.30

#### DEF1 MASTERCLASS OM DET PERSONLIGE LEDELSESGRUNDLAG

**Alfred Josefsen**, *adjungeret professor, tidligere Irma-direktør, coach mv.*

##### lokale 6

Ledelseskommisionen har ikke opfundet det personlig lederskab. Men kommissionen foreslog, at ledere bør gøre deres ledelsesgrundlag synligt og kendt blandt medarbejderne. Det har uendelige mange fordele. Det skaber langt bedre og mere direkte samarbejde med fokus på bolden. Det fjerner usikkerhed og utryghed i organisationen. Det gør lederne stærkere, når man er mere afklaret med sig selv som leder. Og så kan man rekruttere mere præcist og i det hele taget undgå spild. Ledersektionen inviterer til Masterclass, hvor du kommer både godt i gang og bliver inspireret til at gøre det færdigt over en periode. Det er svært. Og det er svært både for nye og rutinerede ledere og for seniorledere med megen ledelseserfaring. Men på Masterclass'en arbejder vi os systematisk igennem og får et praktisk overblik over dit ståsted, dine ambitioner og dine succesmønstre. Du bliver undervist af Alfred Josefsen, som har været en fortaler for det personlige ledelsesgrundlag i Ledelseskommisionen. Han er meget bredt anerkendt som ledelsesinspirator, har forfattet fire ledelsesbøger, er adjungeret professor, tidligere Irma-direktør, coach og meget andet.

## TORSDAG DEN 31. OKTOBER

### BLOK DE - KL. 10.10-12.10

#### DE1 NY REGERING: HVAD BETYDER DEN FOR SOCIAL- OG BESKÆFTIGELSESPOLITIKKEN?

**Karina Adsbøl**, social-, handicap- og ældreordfører for Dansk Folkeparti,

**Trine Torp**, social- og psykiatriordfører, SF

**Camilla Fabricius**, social- og indenrigsordfører, Socialdemokratiet

#### lokale J

Vi har fået en ny regering og et 'forståelsespapir' mellem rød bloks partier. Hvilke ændringer vil det medføre i social- og beskæftigelsespolitikken? Får vi mere sammenhæng og forebyggelse? Får vi flere ressourcer til de udsatte borgere? Får vi en 'tillidsreform', der piller ved dogmerne fra New Public Management? Og hvad vil oppositionen?

Oplæg og debat om den aktuelle politiske situation med tre centrale politikere, der vil være med til at fastlægge rammerne for socialrådgivernes arbejde i de kommende år.

## TORSDAG DEN 31. OKTOBER

## BLOK D - KL. 10.10-11.05

**D1 HVORDAN MØDER VI DEN STØRSTE ALVOR? FRA INDSAMLING AF BESKRIVELSER TIL UDVIKLING AF MERVIDEN****Søren Hertz**, *børne- og ungdomspsykiater,*

**lokale D** Workshoppen ligger i forlængelse af oplæg i plenum og som en konkret illustration af implikationerne for praksis.

I Metalog har vi udviklet et koncept, vi kalder metaundersøgelser. Det bygger på, at vi som fagpersoner er del af noget meget større. Når vi starter et forløb, må vi være opmærksomme på, hvordan vi skaber os en position og en kontekst, hvor vi kan forstå det tilsyneladende uforståelige og tage vare på en proces, hvor den største alvor kan åbne for de mest omfattende forandrings- og udviklingsprocesser. Det handler ikke blot om at indsamle viden men om at være optaget af, at symptomer altid må forstås i kontekst: Det mentale lever i det sociale som sociale samspilmønstre og i kraft af forsøgene på at løse problemet.

I workshoppen vil der indgå case-materiale. Formålet er, at deltagerne får lejlighed til at arbejde i grupper med konceptet. Det vil blive understreget, at dette design kræver høj faglighed, insisteren, mod, teamsamarbejde og opbakning fra ledelsen for at blive ny platform for socialfagligt arbejde.

**D2 BØRNEFATTIGDOM. KAN VI UDVIKLE EN NY FÆLLES FORTÆLLING OM VORES BIDRAG TIL AT AFSKAFTE DEN?****Kirsten Henriksen**, *socialrådgiver, ph.d., Foreningen til fremme af kritisk socialt arbejde, Rikke Alminde*, *socialrådgiver, Syddjurs kommune og Iben Nørup*, *cand.scient.adm, ph.d., Institut for sociologi og socialt arbejde, AAU*

**lokale 29** Børnefattigdom. Kan vi udvikle en ny fælles fortælling om vores bidrag til at afskaffe den? Forskning påpeger, at børns opvækst i fattigdom er et stigende problem, der medfører både et vanskeligt børneliv og konsekvenser i voksenlivet. På trods af forskning lyder diskursen: Der er ingen fattige i DK. Socialrådgivere møder børn, der lever i fattigdom. Alligevel indgår det sjældent i fortællingen om udsatte børn. Fokus er på børnenes adfærd og relationerne til forældrene. Fattigdommen overses. Måske fordi rådgiveren oplever sig magtesløs. Men holder det? Og hvilken betydning har det, at socialrådgivere, som har kontakt med børn i fattigdom, ikke forholder sig fagligt til børnenes livsvilkår? Foreningen til fremme af Kritisk Socialt Arbejde vil i workshoppen lægge op til debat om børns opvækst i fattigdom i håb om, at vi i fællesskab kan skabe en ny fortælling, som kan bidrage til at skabe forandringer i børnenes livssituation.

## TORSDAG DEN 31. OKTOBER

## BLOK D - KL. 10.10-11.05

**D3 "TILBAGE TIL SKOLE" - NÅR BØRN OG UNGE EFTER BEHANDLING I BØRNE- OG UNGDOMSPSYKIATRIEN SKAL TILBAGE TIL STABIL SKOLEGANG.**

**Hanne Holm**, socialrådgiver, og **Nini Engbo**, psykolog, begge i Børne- og Ungdomspsykiatri Odense

**lokale 28** Vi har i Region Syddanmark i 2015-2018 udviklet projekt Tilbage Til Skole for børn, der skal tilbage i skole efter behandling i børne- og ungdomspsykiatrien. Skolefravær kan være yderst komplekst både i forhold til at forstå, hvad der ligger bag skolefraværet, men også ift. vigtigheden af samarbejdet på tværs af de involverede faggrupper og sektorer. Vi har med familien i centrum på tværs af region og kommune skabt grobund for solid forandring i denne kompleksitet, hvorfor Tilbage Til Skole nu er en del af den daglige drift i Børne- og ungdomspsykiatrien i Odense.

**D4 UDDANNELSE AF SOCIALRÅDGIVERE TIL PROFESSIONELLE PERSONLIGE UDØVERE OG IKKE ROTERENDE ROBOTTER**

**Anne Homann Bjerregaard**, socialrådgiver, adjunkt, Københavns Professionshøjskole, Socialrådgiveruddannelsen

**lokale 20** Kom med ind i undervisningen, hvor vi træner socialrådgiverens balancering mellem det private, personlige og professionelle gennem korte oplæg og øvelser. Workshoppen tager afsæt i, hvordan vi aktuelt uddanner socialrådgivere, hvor alle sider af vores professionskompetencer sættes i spil via gruppearbejde, situationstræning og videofilmning. I får som deltagere mulighed for at komme tilbage på skolebænken og ind i undervisningslokalels maskinrum som studerende, hvor I forhåbentligt kan blive yderligere bevidstgjort om jeres egne balancer og kompetencer som uddannede socialrådgivere. I skal både arbejde med de teoretiske, de fagspecifikke og de personlige kompetencer, som er nødvendige for at kunne begå jer i jeres handlingsmæssige råderum. Workshop-deltagerne bedes medbringe egen mobiltelefon med adgang til at filme sig selv.

**D5 "MAN PJATTER IKKE MED NØGLER"**

**Rikke Lund Ehrenreich**, socialrådgiver, lektor ved VIA, Socialrådgiveruddannelsen i Aarhus, **Gitte Nielsen**, lektor ved VIA, Sygeplejerskeuddannelsen i Aarhus, og **Tine Holm Mathiasen**, konsulent i borgmesterens afdeling, Aarhus Kommune

**lokale 21** Samskabelse har i en årrække været et politisk buzz-word som afsæt for udvikling af nye former for medborgerskab og involvering af frivillige og civilsamfundet. Men hvordan udføres samskabelse i praksis i spændingsfeltet mellem bureaukrati og aktivisme? Workshoppen bygger på et to-årigt forskningsprojekt i samarbejde med Omdrejningspunktet i Rundhøj. Der sættes i workshoppen fokus på hvilke kompetencer, der anvendes og er nødvendige, når velfærdsprofessionelle skal indgå i eller facilitere samskabelsesprocesser - og udfordringer i disse processer. På workshoppen arbejdes der hands-on med kompetencer, roller og udfordringer i samskabelse med udgangspunkt i cases fra praksis. Workshoppen er både for deltagere med erfaring fra samskabelse og for deltagere, der vil blive klogere på samskabelse.

## TORSDAG DEN 31. OKTOBER

## BLOK D - KL. 10.10-11.05

**D6** **SUCCEFULD BORGERINDDRAGELSE:  
DEN BORGERSTYREDE HANDLEPLAN**

**Gitte Lopdrup**, projektleder, og **Kirsten Krongaard Thomsen**, socialfaglig konsulent, begge Randers kommune

**lokale 22**

I Randers Kommune vil vi tage udgangspunkt i borgernes ønsker og drømme, når der udarbejdes §141 handleplaner. Derfor har vi udviklet et koncept, som blandt andet består af en visuel handleplan, et inspirationsforløb, uddannelse og ansættelse af borgerguides og kompetenceudvikling af medarbejdere. Projektet hedder "Mit Liv - Min Plan, borgerstyret handleplan". Målgruppen er unge borgere på handicapområdet der er bosat på et døgntilbud (§107 og §108 jf. SEL) eller som modtager bostøtte i eget hjem (§85 jf. SEL). Når projektet er evalueret, skal det der virker implementeres og udbredes til andre målgrupper. På workshoppen vil vi præsentere det udviklede materiale og fortælle om de udfordringer, vi har mødt på vejen, samt de foreløbige resultater, vi har opnået med projektet.

**D7** **NETVÆRKSINDDRAGELSE OG FAMILIERÅDSLAGNING  
- AT AKTIVERE DE BETYDNINGSFULDE VOKSNE I ET BARNs LIV**

**Sabina Jæger**, lektor, og **Bo Morthorst Rasmussen**, docent og leder af forskningsprogram Socialt arbejde, Socialpædagogik og Forvaltning, begge UC Syd

**lokale H**

Kommunerne skal jf. Barnets reform og Servicelovens § 47 afdække og inddrage barnets netværk. Vi har i et tæt samarbejde med tre kommuner (Varde, Faaborg-Midtfyn og Kolding kommune), der anvender netværksinddragende metoder, haft fokus på dét, der har betydning for, om inddragelsen rent faktisk lykkes. Forskningsspørgsmålene er formuleret i samarbejde med kommunens medarbejdere - fx hvad der motiverer familierne til at deltage, hvordan nogle socialrådgivere får et ja og andre et nej, hvilken betydning netværksinddragelsen har for børnene, hvad der sker i netværket, mødeledelse, osv. Vi vil gerne præsentere og diskutere forskningens resultater og deres betydning for socialrådgivernes praksis, herunder den 'nye' version af familierådslagning. Forskningen (2017-19) er baseret på dokumentanalyse, dialogmøder og interview med de centrale aktører, herunder børn og familier i 10 cases.

**D8** **'INDIVIDUELT PLANLAGT JOB MED STØTTE' - MULIGHEDER  
OG UDFORDRINGER I EN DANSK VELFÆRDSKONTEKST**

**Inge Storgaard Bonfils**, docent, ph.d., Socialrådgiveruddannelsen, Københavns Professionshøjskole, **Annette N. V. Svendsen**, socialrådgiver og IPS teamleder, Silkeborg Kommune

**lokale I**

Individuelt planlagt job med støtte (IPS) er en beskæftigelsesrettet indsats målrettet borgere med svær psykisk lidelse. Tilgangen bygger på en evidensbaseret metode udviklet i USA inden for psykiatrien, hvor jobkonsulenten er en integreret del af det psykiatriske behandlingsteam. I workshoppen præsenteres indsigter fra et forskningsprojekt om implementering af IPS i fire danske kommuner og samarbejdende regionale behandlingspsykiatriske enheder. Det belyses, hvilke tilpasninger der er sket for at implementere metoden i en dansk velfærds-kontekst, hvilke udfordringer der har været og hvordan IPS-teams i de fire kommuner har søgt at navigere mellem evidenskravene og skabe en bæredygtig model.

## TORSDAG DEN 31. OKTOBER

## BLOK D - KL. 10.10-11.05

**D9 HANDLEPLANER OG BORGERINDDRAGELSE - ET FORSØG MED KREATIVE VÆRKTØJER**

**Rikke Haagensen**, socialrådgiver og udviklingsmedarbejder, Aalborg Kommune, og **Julie Borup Jensen**, professor, Aalborg Universitet

**lokale 23** I Aalborg Kommune har vi igennem de sidste 2 år haft et projekt, der har sat fokus på, hvordan vi kunne få inddraget borgeren i udarbejdelsen af deres §141-handleplan. Borgeren er således igennem projektperioden blevet inviteret til drømmeværksteder med rådgiveren, den socialfaglige medarbejder og evt. netværkspersoner. I samarbejde med Aalborg Universitet har vi udviklet og afprøvet 3 forskellige kreative metoder med billedkort, musik og tegning, der er prøvet af på borgere med en sindslidelse. På workshoppen vil vi præsentere metoderne, fortælle lidt om vores erfaringer med brugen af metoderne og give en vurdering af udviklingspotentialet.

**D10 "DER ER (NÆSTEN) FRIT SPIL SÅ LÆNGE JEG UDVIKLER PÅ SAGEN"**

**Mette Camilla Vinggaard**, socialrådgiver, lektor i socialt arbejde og **Jakob Djurhuus Albrechtsen**, underviser, begge UCL

**lokale 26** Citat stammer fra en af de fagprofessionelle, som er interviewet i forbindelse med forskningsprojektet MAKS (meningsskabelse og arbejdsmarkedsparathed i komplekse sagsforløb). I projektet undersøges både borgerens og de professionelle oplevelse af arbejdsmarkedsparathed, ligesom konkrete opfølgningssamtaler observeres. Projektet viser bl.a., at både borgere og professionelle er bevidste om, at de balancerer imellem et institutionelt meningsperspektiv med krav om dokumentation m.v. og borgerens meningsperspektiv. Men hvordan undgår man som fagprofessionel af det institutionelle meningsperspektiv overskygger borgerens meningsperspektiv i mødet, og hvordan kan borgerens oplevelse af egen situation balanceres med det konstante krav om udvikling?

**D11 PROFESSIONSUDVIKLING: HVORDAN OPDYRKER VI STÆRKE PRAKSISNÆRE FÆRDIGHEDER?**

**Benedicte Schilling**, psykolog, specialist og supervisor i børne- familiepsykologi

**lokale F** Velfærdssamfundet ændrer sig med hastige skridt og efterspørger helt nye former for uddannelse, supervision, koordinering og håndtering af borgersager. Borgeren stiller krav om at vores fælles indsatser indebærer lindring, trivsel og udvikling. Hvordan kan det opnås gennem et fælles samspil?

Hvordan kan vi levere god borgerservice gennem konkret samarbejde sammen med og om borgeren? Hvordan kan vi arbejde med borgerinddragelse, god opgavestyling og kvalitetssikring - både praksisnært, kollaborativt og tværsektorielt?

En ny bog om 'Professionsudvikling' giver et bud på et helt nyt fusioneret supervisions- og samarbejdsdesign, som både fungerer tværfagligt og tværsektorielt. Samtidig med at vi løser en fælles borgeropgave, kan vi arbejde med opkvalificering af det samlede netværk af ledere, medarbejdere, private og frivillige aktører og vores fælles praksiskompetencer.



## TORSDAG DEN 31. OKTOBER

### BLOK D - KL. 10.10-11.05

#### D12 STOL PÅ PROCESSEN - UD AF GHETTOEN

**Ditte Brøgger Løjborg**, socialrådgiver, leder af Rosenkildegården,  
**Liv Dea Lynøe**, socialrådgiver i SSP, **Mohammad Hassan**, repræsentant for  
Dandelions og **Ahmet Enes**, repræsentant for Dandelions

#### lokale G

I vinteren 2018 kom to unge til Rosenkildegården i Slagelse. De ville have Ringparken af Ghettoisten og havde et oplæg til, hvordan det skulle ske. Det førte til et samarbejde mellem Rosenkildegården, SSP og en kæmpe gruppe unge fra Ringparken - foreningen Dandelions med få enkle principper og fælles målsætninger. At invitere unge ind i det kommunale maskinrum har betydet alt fra ren magi til store frustrationer. Det har givet en masse spørgsmål og har betydet, at Rosenkildegården fra den ene dag til den anden fik kontakt ind i hjertet af et boligområde, båret af frivillighed. Det gav unge i området nye ansvarsområder og roller. Politiet melder om mindre uro i området.

Unge fra Dandelions, personale fra SSP og Rosenkildegården fortæller i workshoppen om samarbejdet, udfordringer, løsninger og måder at samarbejde på, når kommunal drift møder frivillighed på omdiskuterede områder, som ghettoliv/ghettopakker, ungdomskriminalitet, boligpolitik og tryghed for alle borgere.

## TORSDAG DEN 31. OKTOBER

## BLOK E - KL. 11.35-12.30

**E1** FRA DEMONSTRATIONER TIL DIALOGMØDER  
MED KRITISKE BORGERE

**Rikke Janaki Troelsen**, socialrådgiver & FTR, Jobcenter København,  
**Sara Mujinovic**, socialrådgiver & aktivist i de sociale modstandsbevægelser,  
**Marianne Frahm-Rasmussen**, antropolog & pårørende til syge i ressourceforløb og  
**Ulla Curdt**, fleksjobber, ForRetsikkerhed, foreningen for erstatning til syge på kon-  
 tanthjælp, **Adam Johansen**, bisidder, Næstehjælperne

**lokale 20**

Tilbage i sommeren 2017 oplevede vi i jobcenter København meget stor kritik og demonstrationer arrangeret af borgergruppe, som havde mange dårlige oplevelser af beskæftigelsesindsatsen i jobcenteret.

Vi socialrådgivere, der arbejder i jobcenteret, skrev et indlæg til Information og stillede op til interview om de forhold, som vi arbejdede under i jobcenteret, som svar på den massive kritik. Det oplevede vi en stor anerkendelse for.

Men vi havde brug for en mere indgående dialog med borgerene om kritikken af sagsbehandlingen. Vi ville gerne ud over de åbenlyse ressourceudfordringer, forstå mere om, hvad den massive kritik drejede sig om og få mulighed for bedre at forstå, hvilke oplevelser, borgerne har, og finde ud af, hvordan vi evt. kunne gøre det bedre. Det blev starten på en række møder i en arbejdsgruppe, der hedder "Våbenhvile & dialog", og består af 3 socialrådgivere og 3 fra de sociale modstandsbevægelser. Møderne mundede ud i en workshop, hvor vi inviterede 15 socialrådgivere og 15 borgere der sad i samme rum.

Alt i alt handler det om at komme tættere på hinanden og forsøge at få et samarbejde, hvor vi kan tale om udfordringerne ansigt til ansigt, høre hinandens perspektiver og lære af det.

**E2** FATTIGDOM I DANMARK  
- ET NYT VILKÅR ELLER EN UDVIKLING, DER KAN VENDES?

**Karsten Hønge**, politisk ordfører, SF, **Mette Blauenfeldt**, socialrådgiver, sektionschef, Dansk Flygtningehjælp Integration, og **Ditte Brøndum**, næstformand, Dansk Socialrådgiverforening

**lokale G**

Fattigdommen i Danmark er steget brat i de sidste 4 år. Løkke-regeringen afskaffede fattigdomsgrænsen og efter to år var antallet af fattige steget med en tredjedel til over 200.000. Alvorlig fattigdom er nu et reelt problem i Danmark og endda med en etnisk skævhed, fordi de laveste ydelser er rettet mod flygtninge og familiesammenførte. Især børnefattigdommen er steget, fordi lave ydelser i særlig grad rammer de enlige forsørgere. Fattigdommen giver alvorlige problemer - marginalisering, ophobede afsavn, sociale problemer, risiko for omsorgssvigt på grund af fattigdommen etc. Og på langt sigt også meget dårligere udsigter for børnene i de ramte familier.

Hvordan møder vi fattigdommen i hverdagen som socialrådgivere? Hvad har vi af erfaringer med den nu? Hvordan tackler vi den i vores arbejde?

Og hvad skal der gøres politisk: Hvad gør den nye regering? Vil den knække kurven?

## TORSDAG DEN 31. OKTOBER

## BLOK E - KL. 11.35-12.30

**E3 BØRN SOM VORES VIGTIGSTE RESSOURCE  
- NY SOCIALFAGLIG PRAKSIS I MYNDIGHEDSARBEJDET**

**Claus Jørgensen**, leder af Familieafdelingen, Gladsaxe Kommune, **Lena Marie Munk Troldborg**, afdelingsleder, Ikast-Brande Kommune, **Frej Lykke Andersen**, udviklingskonsulent, Ikast-Brande Kommune, og **Heidi Dieu**, socialrådgiver, Guldborgsund Kommune

**lokaleF**

Gladsaxe, Ikast-Brande og Guldborgsund har et fælles frikommuneforsøg med fritagelser fra proces- og dokumentationskrav i lovgivningen ift. børnesamtaler, §50-undersøgelser og handleplaner. I stedet arbejder hver kommune efter andre arbejdsgange for samtaler, inddragelse, opfølgning og socialfaglige vurderinger. Det handler om at komme hurtigere fra bekymring til handling – bedre at kunne give børnene hjælp til en chance i livet.

Vi skaber en ny socialfaglig praksis i myndighedsarbejdet på børne- og familieområdet, der bygger på viden, dialog og tillid – og fokus på relationer. Barnets liv, ve og vel sættes altid først, og en central præmis er, at en styrket inddragelse af familie og netværk anses som den bedste vej til forandring.

De tre kommuner arbejder med forskellige metoder i realiseringen af forsøget, og der er mange erfaringer og resultater, som vi rigtig gerne vil dele og have feedback på.

**E4 ER DET IKKE NEMMERE HVIS VI LIGE DROPPER DEN DER BRUGERINDDRAGELSE?**

**Jannie Bertz**, socialrådgiver

**lokale 21**

”Mange af dem ved jo alligevel ikke, hvad der er bedst for dem. De har jo taget nogle dumme valg, så hvis jeg bare lige gjorde sådan her, så vil det være for det bedste. Det kan de jo også se bagefter.”

Brugerinddragelsen, 'Borgeren er ekspert i eget liv', borgerens plan – osv osv. Vi nikker alle sammen samtykkende til vigtigheden. Vi føler måske, at vi som faggruppe er nogle af dem (de eneste?), der virkelig sætter en ære i at sætte brugerinddragelsen forrest! Det er indbegrebet af faglighed for os. Men helt ærligt, er det ikke også nogle gange ekstremt dilemmafyldt? Ville det ikke bare være nemmere, hvis vi lod den ligge lidt? Så kunne vi få ting gjort, så ville planen køre.

I denne workshop skaber vi et rum til at kunne tale om dilemmaerne, og om alle de gange, hvor vi gjorde noget udenom borgeren – fordi det var det bedste at gøre! Vi shamer ikke hinanden og vi laver ikke en gabestok, fordi vi har alle været der. Vi lukker døren og bliver ærlige og måske – uh, pas på! – ufaglige i et kort øjeblik, og giver hinanden plads til det.

## TORSDAG DEN 31. OKTOBER

## BLOK E - KL. 11.35-12.30

**E5 HELHEDSORIENTERET INDSATS  
TIL BORGERE I MIDLERTIDIGE BOTILBUD**

**Bente Kloster**, konsulent, Jobsekretariatet, **Christina Hansen**, socialrådgiver, Uddannelseshuset, **Kamilla Stiller**, socialrådgiver, Specialgruppen og **Susanne Lorentzen**, konsulent, Socialsekretariatet, alle Aalborg kommune.

**lokale 21**

Særlig indsats i Aalborg Kommune har været i gang i mere end 2 år. Indsatsen er helhedsorienteret og forankret i et styrket samarbejde internt i forvaltningen og med borger og botilbud.

Indsatsens pejlemærker er bl.a.:

- Fastsættelse af mål og delmål, der understøtter sammenhæng og fælles mål og indsatser
- Fællesmøder, der har fokus på indsatser og sparring/supervision
- Hyppige fælles opfølgning med jobcenterrådgiver og rådgiver fra socialafdelingen
- Ledelsesmæssig understøttelse og fokus

Der er både gode faglige og økonomiske resultater med den fælles indsats.

Workshoppen præsenterer indsatsens principper, erfaringer, resultater, potentiale, udfordringer og status – der inkluderer myndighed, udføre og borgeren selv.

**E6 CRITICAL TIME INTERVENTION  
OG NETVÆRKSINDDRAGELSE**

**Anne Louise Kronborg**, udviklingskonsulent

**lokale 22**

Workshoppen giver oplæg om, hvad CTI er, og hvordan CTI foreskriver, at man som socialarbejder arbejder med netværksinddragelse. CTI-metoden er ved at vinde indpas i Danmark, da den er evidensbaseret, og evalueringen af CTI i en dansk kontekst viser gode resultater. For at CTI kan lykkes, er det vigtigt, at socialarbejderen evner at afklare og intervenere i forhold til borgerens netværk. Workshoppen vil derfor indeholde en introduktion til CTI-metoden og have fokus på netværksinddragelse, som kan danne baggrund for en diskussion af både CTI og netværksinddragelse i socialt arbejde i andre sammenhænge. Afholder af oplæg er certificeret CTI-underviser og underviser i Socialstyrelsens projekt om CTI i overgangen til og fastholdelse i job.

**E7 HVORDAN ER DET AT HAVE ET BEHANDLINGSKRÆVENDE  
BARN ELLER UNG I FAMILIEPLEJE SET FRA EN PLEJEMORS  
PERSPEKTIV?**

**Ingelise Nielsen og Mette Finnedal Hansen**, begge behandlingskoordinatorer, og **Ann Berit Christensen**, familieplejer/træningsfamilie

**lokale 23**

En plejemor vil fortælle, hvordan det i praksis fungerer for hende og hendes familie at være en del af et intensivt behandlingsforløb for et barn/ung. Der arbejdes helhedsorienteret ud fra en vidensbaseret og systematisk tilgang med barnet/den unge, biologisk familie og plejefamilie. Vi vil komme med vores bud på, hvordan det kan lykkes at have behandlingskrævende børn og unge i familiepleje. Hvilke strategier og værktøjer kommer i spil. Desuden anvendelsen af tests til vurdering af sociale, adfærdsmæssige og emotionelle færdigheder samt daglige adfærdsregistreringer. Metoderne tager udgangspunkt i evidensbaserede behandlingsprogrammer som TFCO, KEEP, FFT og COOLKIDS.

## TORSDAG DEN 31. OKTOBER

## BLOK E - KL. 11.35-12.30

**E8 BØRNSOM AKTØR  
- GENNEM INDDRAGELSE AF DIGITALE REDSKABER****Pernille Vamberg Delfs**, *familieterapeut og projektleder*, og **Sofie Bødker Tegllund**, *familieterapeut*

**lokale 26** Projekt "Børn som aktør" bidrager med et nyt og konkret bud på, hvordan samarbejdet med børn og familier kan gentænkes, så barnets stemme bliver omdrejningspunkt for dialogen og de tiltag, der iværksættes med og omkring børnene. Intentionen er, at barnets perspektiv skal fylde mere i dialogen med professionelle samtidig med, at barnet i højere grad føler sig forstået, hørt og inddraget. Projektet er nyskabende i at kombinere narrative og mentaliserende behandlingsformer med børns egenproducerede, digitale hverdagsfortællinger i behandlingsindsatser.

Projektet inddrager digitale redskaber i behandlingsarbejdet, hvor børnene eksempelvis producerer små film. På den måde får børnene en udtryksform, der både er tæt på deres hverdagsliv og deres perspektiver og samtidig kan fastholdes over tid. På workshoppen vil vi fortælle mere om de fund, der er gjort i forbindelse med projektet samt præsentere den praksis, vi har udviklet.

**E9 ARBEJDE I VOLDSRAMTE  
OG TRAUMATISEREDE FAMILIER****Anne Holleufer og Alec James McCollin**, *begge familieterapeuter, Børnecentret, Aarhus Kommune*

**lokale 27** Når et barn lever med vold i familien, har det store konsekvenser – både i forhold til barnets trivsel her og nu, men også i forhold til barnets udvikling og fremtid. Det har længe været velbeskrevet, hvordan børn, der udsættes for eller overværer vold, bliver traumatiserede og udvikler en række efterreaktioner. I "Indsats mod Vold" i Børnecentret i Aarhus Kommune arbejder vi med familier, hvor der er, eller har været, vold i de nære relationer. Vi er optaget af, hvordan vi bedst muligt kan tale med forældre og børn om de traumatiske oplevelser, de har haft i forhold til vold.

- Hvordan kan man bedst muligt tale med familierne om det svære og samtidig have øje for at styrke dem som familie og som enkeltindivider?
- Hvordan kan vi være med til at genopbygge tillid og forsoning og modvirke den splittelse, som vold i familien skaber?
- Hvordan kan samtaler om traumer være med til at støtte forældre og børn, så de ikke blot føler sig som hjælpeløse ofre, hvilket kan være med til at fastholde dem i en følelse af håbløshed og negative identitetskonklusioner.

Vi vil i oplægget beskrive, hvordan vi konkret arbejder i familier, der er voldsramte og traumatiserede.

## TORSDAG DEN 31. OKTOBER

## BLOK E - KL. 11.35-12.30

**E10** SOCIALRÅDGIVERE, DER FORSKER  
- KOM INDENFOR I 'UDEN FOR NUMMER'

**Signe Steensbæk**, socialrådgiver og cand.soc., lektor, Københavns Professionshøjskole, **Charlotte Vange Løvstad**, socialrådgiver og cand.soc., lektor, VIA University College, samt medlemmer af redaktionen på 'Uden for Nummer'

**lokale 28** 'Uden for nummers' workshop handler om, hvordan forskning og praksis forbinder sig med hinanden, når socialrådgivere skifter fra praksis til forskning. To socialrådgivere fortæller om, hvordan dette skifte har påvirket dem, og hvorfor det er så vigtigt at bevare forskning med og om praksis i deres virke. Det handler om at nå ud til socialrådgiverne, uanset om de arbejder med udsatte børn/unge/familier, marginaliserede voksne, arbejdsløse, eller andet. Det handler om at få tæmmet forskningens mange spørgsmål og ikke mindst om, hvordan forskningsresultater og indsigter omsættes og formidles, så forskningen også får betydning for socialt arbejdes praksis. Dette fokus er helt centralt for den redaktionelle linje der lægges i tidsskriftet 'Uden for Nummer'. Spørgsmålet er om det lykkes? Så kom og diskuter med socialrådgivere, der har prøvet skiftet fra praksis til forskning - og med redaktionen på 'Uden for nummer'.

**E11** TRUSLER OG CHIKANE MOD OFFENTLIGT ANSATTE  
- HVILKE REGLER ER VI BESKYTTET AF?

**Peter Dyrbye**, fagspecialist i Schultz

**lokale H** Socialrådgivere og andre offentligt ansatte kommer ind imellem ud for konflikter med utilfredse borgere, som kan finde på at reagere med trusler eller chikane. Det er i de senere år blevet stadig mere udbredt på internettet og de sociale medier. For at imødegå dette problem har Folketinget udbygget og strammet de strafferetlige sanktioner. Men kender du reglerne? Ved du, hvornår en situation kan være omfattet? På workshoppen gennemgås reglerne med praktiske eksempler. Til sidst diskuterer vi hvornår det er rimeligt, at en borger straffes for chikane, og hvornår der er tale om en adfærd, som bør accepteres af hensyn til ytringsfriheden og den enkelte borgers mulighed for at kritisere det offentlige.

**E12** ETIK I SAMARBEJDET PÅ TVÆRS  
- DET HANDLER OM AT GØRE HINANDEN GODE

**Sabina Jæger**, lektor, UC Syd, og **Bo Morthorst Rasmussen**, docent og leder af forskningsprogram Socialt arbejde, Socialpædagogik og Forvaltning, UC Syd

**lokale D** Forskningsprojektet har undersøgt og sammenlignet danske professioners etiske grundlag og værdier ud fra en international antagelse om (WHO 2010), at der er brug for en tværfaglig og tværprofessionel etik. Undersøgelsen finder ikke overraskende, at de danske professioner, herunder socialrådgiverne, pædagogerne, sygeplejerskerne og lægernes etik alene forholder sig til sig selv og deres elever, patienter, borgere eller klienter. Og etikken i meget begrænset omfang forholder sig til hinanden og den organisation, de er ansat i. På baggrund af professionernes etiske grundlag opstilles et udkast til en fælles tværfaglig og tværprofessionel etik. Undersøgelsen publiceres som et kapitel i en bog fra Reitzel om etik til socialrådgivere medio 2019.

## TORSDAG DEN 31. OKTOBER

## BLOK F - KL. 13.30-14.30

**F1** **VOLD I KÆRLIGHEDENS NAVN**  
**[OBS: FILMEN VISES FRA KL. 13.10]**

*Instruktør: Christina Rosendahl; produktionsselskab: Sonntag Pictures; producent: Sara Stockmann; varighed 76 min.*

**Audi-  
torium**

33.000 kvinder bliver årligt udsat for partnervold. 2000 af dem kommer på krisecenter. Nogle af dem på det københavnske krisecenter Danner, der har plads til 18 kvinder og 18 børn.

I filmen møder man fem forskellige kvinder, der bor på Danner. De er alle fem forskellige steder i deres proces med bryde ud af en voldelig relation. Nogle af kvinderne har boet på krisecentret i få måneder. Andre i mere end et år. Tre af kvinderne flytter ind på krisecentret sammen med deres børn. Bag de trygge mure og i samtaler med socialrådgiverne og psykologerne samler de fem kvinder kræfter og finder styrken til at rejse sig igen. Her bearbejder de deres oplevelser, får opbygget deres selvtillid og får hjælp til at bryde ud af det voldelige forhold, der sendte dem på krisecenter. For mange af dem er især den psykiske vold den, der er sværest at lægge bag sig.

**F2** **'HOVEDLOVEN' - EN NY, SAMLET LOV TIL BORGERE  
MED SAMMENSATTE PROBLEMER!**

**Christine Brochdorf**, *kommunaldirektør, Egedal Kommune*, og **Mads Bilstrup**, *formand, Dansk Socialrådgiverforening*

**lokale J**

'Hovedloven' er på vej! I december 2018 blev alle Folketingets partier undtagen Enhedslisten enige om at skabe "helhedsindsats for borgere med komplekse problemer" med en helt ny 'Hovedlov'. Den samler indsats fra 7 love (Serviceloven, LAB, Sygedagpengeloven, Sundhedsloven, Lov om indsats for unge under 25 år, lov om ungdomsuddannelse for unge med særlige behov samt lov om specialundervisning for voksne) og er rettet mod borgere med sammensatte problemer, der skal have hjælp fra flere love. Borgerne skal - hvis de selv ønsker det - kunne få en samlet udredning, planlægning og indsats efter 'Hovedloven'. Loven kan dermed blive en dramatisk ændring af hele tilgangen til disse mennesker.

Workshoppen vil præsentere de hidtidige oplæg til 'Hovedloven' og diskutere dens vidtrækkende konsekvenser for mødet med borgerne, for udviklingen af den kommunale organisation og indsats og for socialrådgivernes faglighed.

Mads Bilstrup og Christine Brochdorf er begge medlemmer af Finansministeriets følgegruppe for 'Hovedloven', der forbereder loven.

**F3** **NÅR DEN ENE HÅND VED, HVAD DEN ANDEN GØR**

**Line Marstrand og Niels Ole Frøen**, *konsulenter, KL, samt Maj-Britt Storm*, *specialkonsulent og Helle W*, *fuldmægtig, begge Socialstyrelsen*

Hvordan bliver det muligt at gøre det digitalt, så du kan bruge it-understøttelsen aktivt i dit rehabiliteringsarbejde? I mange kommuner arbejdes der med borgerens ressourcer og behov for en mere rettet tilgang, men hvordan kan dokumentationen af dette arbejde bruges til at skabe sammenhæng for borgeren? Socialstyrelsen og KL arbejder på at skabe en fælles samarbejds- og dokumentationspraksis på tværs af myndighed og sociale tilbud, hvor samarbejdet om borgerens mål er omdrejningspunktet.

AFLYST

## TORSDAG DEN 31. OKTOBER

## BLOK F - KL. 13.30-14.30

## F4

**UDVIKLINGEN I BESKÆFTIGELSESIKTSATSEN  
- FRA REGELORIENTERING TIL BORGERORIENTERING****Mette Laurberg Jensen**, politisk konsulent, socialrådgiver, cand.soc.,  
Dansk Socialrådgiverforening

## lokale 20

Forenklingen af Lov om Aktiv Beskæftigelsesindsats (LAB) giver mulighed for i højere grad at sætte medarbejdernes faglighed i spil, så de kan yde en meningsfuld og helhedsorienteret indsats for borgerne, men det kræver også nye måder at styre indsatsen på. I projektet 'Forenklet Beskæftigelsesindsats - fra regelorientering til borgerorientering' følger vi blandt andet medarbejdere og ledere i fire kommuners jobcentre, der arbejder med at implementere LAB og en lokal omstilling af indsatsen - fra regelorientering til borgerorientering. Kommunerne i projektet arbejder med strategisk kompetenceudvikling og med samskabt styring, som er en metode til at få involveret flere led og niveauer i arbejdet med at få gjort op med unødvendigt bureaukrati og finde nye og bedre måder at arbejde på i praksis. Projektet er et samarbejde mellem KL, Dansk Socialrådgiverforening og HK Kommunal i regi af Fremfærd Borger. Vi vil fortælle overordnet om projektet og metoden samskabt styring, og lægge op til dialog om hvilke muligheder denne udvikling giver socialrådgiverne?

## F5

**PITSTOP - KOLLEGIAL REFLEKSION  
OG LÆRING I EN TRAVL ARBEJDS DAG****Karin Skov Larsen** og **Grit Lauervig Kierstein**, begge undervisere på  
Socialrådgiveruddannelsen, Københavns Professionshøjskole

## lokale H

Vil du lære en metode, som giver en effektiv kollegial refleksion, og hvor du kommer ned i tempo i en travl arbejdsdag?

Metoden fremmer selvrefleksion og kan bidrage med nye handlemuligheder i forhold til komplekse faglige problemstillinger eller til forberedelse af vanskelige møder mv. Det foregår kollega til kollega i en dialogisk proces, med en på forhånd fastlagt struktur.

Workshoppen vil indeholde oplæg, refleksion og øvelser, hvor vi viser, hvordan metoden kan videreudvikle din socialrådgiverpraksis og forfine dine færdigheder, og du vil lære at anvende pitstop-metoden på din arbejdsplads.



## TORSDAG DEN 31. OKTOBER

## BLOK F - KL. 13.30-14.30

**F6** **DET BETALER SIG: FOREBYGGELSE OG HÅNDTERING AF ØKONOMI- OG GÆLDSPROBLEMER**

**Malene Eskildsen**, udviklingskonsulent og **Camilla Mønsted**, konsulent, Økonomi- og gældsrådgivning, begge i forbrugerrådet Tænk.

**lokale 21** 202.000 borgere er registreret som dårlige betalere i RKI, og hver 9. ung har gentagne betalingsproblemer. Gæld og rod i privatøkonomien rammer bredt, og konsekvenserne er utryghed, mistro og bekymring i hverdagen, som står i vejen for at mestre livet på andre måder. Det giver omvendt ro og frigiver mentale ressourcer, når der er tryghed om økonomien og de basale behov. Workshoppen tilbyder inspiration til, hvordan forebyggelse og håndtering af økonomi- og gældsproblemer kan indgå i en helhedsorienteret socialfaglig indsats. Du får indsigt i:

- omfang, årsager og konsekvenser af økonomi- og gældsproblemer
- metoder til opsporing og forebyggelse af problemerne
- redskaber til at støtte borgere i at ændre økonomisk og forbrugsadfærd
- hvordan kommunen og frivillig økonomi- og gældsrådgivning kan samarbejde

**F7** **HVORDAN FOREBYGGER VI MEST EFFEKTIVT KRIMINALITET?**

**Flemming Wridt Jensen**, videnskonsulent, Det Kriminalpræventive Råd

**lokale 22** Hvad er særlig væsentligt at være opmærksom på i tilrettelæggelsen af forebyggende indsatser? Det vil Det Kriminalpræventive Råd, med udgangspunkt i international forskning på området, give et svar på. Rådet vil endvidere udfolde centrale konklusioner om social og udviklingsorienteret forebyggelse med fokus på individet, familien eller skolen og give bud på, hvad der virker i forebyggelsen af kriminalitet.

**F8** **PÅ VEJ MOD EN NY RETNING - SOCIALRÅDGIVERE OG VIRKSOMHEDSSAMARBEJDE**

**Edda Luth**, uddannelseskoordinator, Diplom- og Akademiuddannelsen i beskæftigelse, og **Thorsten Braun**, lektor, VIA University College

**lokale 23** Beskæftigelsespolitikken har i de senere år udviklet sig mod en langt mere virksomhedsrettet indsats, som dermed er blevet til et centralt element i den aktuelle kommunale beskæftigelsesindsats, også for borgere med andre problemer end ledighed. Det udvidede samarbejde med virksomhederne medfører både nye muligheder og udfordringer for socialrådgiverne i beskæftigelsesindsatsen. Med udgangspunkt i vores erfaringer fra efter- og videreuddannelse i virksomhedssamarbejde, samt forskning om frontlinjearbejde og omsætning af beskæftigelsespolitik, deler vi i workshoppen empiri og foreløbige resultater fra igangværende forskningsprojekt om implementering af virksomhedsrettet beskæftigelsesindsats i kommunal kontekst. På workshoppen vil vi have særligt fokus på beskæftigelsesfaglighed og kompetencebehov blandt medarbejdere i den virksomhedsrettede indsats.

## TORSDAG DEN 31. OKTOBER

## BLOK F - KL. 13.30-14.30

## F9 (FLYGTNINGE-)LIVET PÅ STAND BY

**Mette Fenger**, seniorrådgiver og **Mette Blauenfeldt**, socialrådgiver, sektionschef, begge Dansk Flygtningehjælp Integration

**lokale 26** Fra 1. marts 2019 skal opholdstilladelser til flygtninge alene udstedes med henblik på midlertidigt ophold i Danmark, og det skal fra begyndelsen af opholdet og løbende under opholdet i landet kommunikeres tydeligt over for flygtninge og deres familier, at retten til ophold i Danmark som udgangspunkt vil ophøre, når der ikke længere er et behov for beskyttelse.

I Dansk Flygtningehjælp oplever vi, at dette stigende politiske fokus på midlertidighed og hjemsendelse og udlændingemyndighedernes stigende inddragelser af opholdstilladelser skaber stor usikkerhed, frustration og afmagt blandt flygtninge. Situationen påvirker også sagsbehandlere, boligsociale medarbejdere og frivillige m.fl., der bliver modløse og kommer i tvivl om, hvordan de kan give den bedste støtte. I workshoppen tager vi følgende spørgsmål til behandling:

- hvem er omfattet af lovændringen?
- hvad ved vi om betydningen af midlertidighed for flygtninge?
- hvordan arbejder vi fremadrettet med integration til glæde for både flygtninge og det danske samfund, hvis både flygtninge og integrationsmedarbejdere mister motivationen, fordi de ikke kan se formålet?

## F10 STYRKET SAMSPIL MELLEM NYESTE VIDEN OG SOCIALRÅDGIVERNES KOMMUNALE PRAKSIS

**Charlotte Ibsen**, chef for Center for Børn og Familier, Hvidovre Kommune, **Kristine Wiberg Plougsgaard**, leder af Socialrådgiverforening KL, og **Nicolai Paulsen**, konsulent, Dansk Socialrådgiverforening

**lokale 27** KL og Dansk Socialrådgiverforening har sammen sat fokus på vidensgrundlaget for sociale indsatser. Vidensdeling er et vigtigt værktøj til at udbrede erfaringer og viden. I et samarbejde er der indsamlet eksempler på modeller for systematisk udvikling og vidensdeling af ny viden i praksis. En fælles publikation beskriver seks kommunale cases på arbejdet med 'best practice', vidensdeling og kvalitetsudvikling af indsatsen på socialområdet. Casene bygger på input fra både ledelse, TR og socialrådgivere.

Workshoppen tager afsæt i case-bidraget fra Hvidovre Kommune om den forebyggende indsats for udsatte børn og unge, inddragelsen af medarbejdernes viden og erfaring, nye retningslinjer for arbejdsgange og metoder, herunder socialrådgivernes fokus på medinddragelse af forskellige faggruppers viden og det tværfaglige fællesskab på tværs af afdelinger.

DS og KL ønsker med workshoppen en drøftelse af, hvordan vi fortsat udvikler videnskulturen på det sociale område – som en udløber af udgivelsen af publikationen med de seks cases og en række anbefalinger om vidensdeling.

## TORSDAG DEN 31. OKTOBER

## BLOK F - KL. 13.30-14.30

**F11** **BORGERCENTRERET KOMMUNIKATION**

**Martin Hammershøj Olesen**, adjunkt, ph.d., VIA University College, Socialrådgiveruddannelsen i Aarhus og **Sabine Jørgensen**, lektor, ph.d. Københavns Professionshøjskole, Institut for socialt arbejde

**lokale 28**

Det er en udbredt opfattelse, at relationen mellem borger og socialrådgiver har betydning for kvalitet og resultat af socialt arbejde. Baggrunden kan være socialrådgiveres oplevelse af faglig mestring eller "tiltro til egne faglige evner", såvel som socialrådgiveres faktiske evner for at kommunikere borgercentreret. Workshopen præsenterer resultater af en undersøgelse af 348 socialrådgivere. Fokus er på sammenhænge med socialrådgivernes erfaring, arbejdsmiljø og motivation. I workshopen arbejder vi med interviewspørgsmål, der handler om 3 dimensioner; Udforskning af borgerens perspektiv, Samarbejde om information og beslutninger og Håndtering af kommunikative udfordringer.

**F12** **SOCIALRÅDGIVERE I DEN VIRKSOMHEDSRETTEDE INDSATS**

**Marie Rasmussen**, socialrådgiver og virksomhedskonsulent, og **Winnie Kjærsgaard**, socialrådgiver og virksomhedskonsulent, begge Tårnby Kommune

**lokale 29**

Socialrådgiverens kompetencer i forhold til rollen, som bindeleddet mellem borger og virksomhederne. Gennem 4 år har vi arbejdet som virksomhedskonsulent og har oplevet, hvordan det er at være bevilget fleksjob og lykkes rigtig godt med det. Vi vil gerne dele vores erfaringer med arbejde som virksomhedskonsulenter, og hvad vi særligt gør for at opnå de gode match mellem borger og virksomhed. Vi vil også gerne sætte fokus på, hvordan vi sætter socialrådgiverkompetencerne i spil i arbejdet.

**F13** **HVAD BØRN IKKE VED... HAR DE ONDT AF**

**Karen Glistrup**, selvstændig socialrådgiver

**lokale G**

Børn sanser alt, og de har brug for, at vi er sammen med dem om den virkelighed, de er en del af.  
Børn i sårbare familier udvikler strategier for mestring... og for overlevelse i det meningsløse. Nogle børns strategier kan ses i et sårbart sind eller en forstyrret adfærd. Andre skjuler blot smerten... ligesom deres forældre gør det. Bagved ligger følelser af skyld, skam og forkerthed. Hvordan snakker vi med børnene om de allersværeste ting?  
Siden 90'erne har jeg i psykiatrien, kommune, lægepraksis og i egen klinik hjulpet forældre med at få taget hul på snakken med deres børn. Og jeg har snakket med børn om forældres psykiske sygdomme, misbrug, vold, selvmord mv. Denne workshop giver inspiration til, hvordan du med en enkel tilgang kan hjælpe forældre med at få brudt fortællelserne i familien. Hør også, hvordan bogen 'Snak om det... med alle børn' kan hjælpe forældre til SELV at få snakket med deres børn.

## TORSDAG DEN 31. OKTOBER

## BLOK F - KL. 13.30-14.30

**F14 DEN GODE NETVÆRKSANBRINGELSE ER MERE END EN UDFORDRING**

**Sabina Jæger**, lektor, UC Syd og **Bo Morthorst Rasmussen**, docent og leder af forskningsprogram Socialt arbejde, Socialpædagogik og Forvaltning, UC Syd

**lokale F**

Der er mange kommuner, der prioriterer netværksanbringelser. Det er der både forskningsmæssige og økonomiske grunde til, men der er samtidigt mange faglige og etiske udfordringer. Det casebaserede forskningsprojekt (2018-20) undersøger 8-12 sagsforløb med dokumentanalyse og interview med socialrådgiverne, familieplejekonsulenterne, ledere, netværksfamilier og børnene for at finde frem til de vigtigste elementer i 'Den gode netværksanbringelse'. Vi vil præsentere og diskutere nogle af de foreløbige resultater fx rådgivernes tilbageholdenhed i forhold til at gå ind i familiens konfliktfulde rum, ansvaret og kontrol i forbindelse med 'amatørsamarbejdet', samværsaftaler, netværksfamiliernes angst for at tale åbent med rådgiverne, den særlige støtte disse familier har brug for, mv.

**F15 BØRNEHANDICAPUDREDNINGEN**

**Inge Louv**, selvstændig socialrådgiver

**lokale I**

Socialstyrelsens BørneHandicapUdredning, BHU er fra 1. januar 2019 blevet justeret og er blevet mere integreret med ICS. Samtidig har Socialstyrelsen udarbejdet fire pejlemærker for kvalitet i sagsbehandlingen, som anvendes, når barnet udredes efter BHU, ved udarbejdelse af børnefaglig undersøgelse og når der laves handleplan. Med udgangspunkt i pejlemærkerne, den nye ICS-trekant og BørneHandicapUdredningen gennemgår vi de vigtigste justeringer og sætter fokus på den største ændring, nemlig ønsket om én handleplan og samtidig opfølgning på alle indsatser. Efter et kort kig på udredning, faglig vurdering, formål og mål tager vi en drøftelse af, hvordan vi kan tilrettelægge indsatsen, så vi kan sikre ét barn – én handleplan med en fælles opfølgning med respekt for kun at videregive og udveksle nødvendige og relevante oplysninger aktørerne imellem. Workshoppen er dialogbaseret og deltagernes egne erfaringer vil komme i spil.

## UDSTILLERE

SD19 tilbyder en unik mulighed for at møde en lang række udstillere indenfor det sociale område. Udstillerne repræsenterer en bred og spændende vifte af aktører og institutioner, der alle knytter an til socialrådgivernes arbejde, og derfor gerne vil i dialog med dig.

Udstillingsområdet er en integreret del af SD19 og vi serverer al pauseforplejning dér for at give dig mulighed for at besøge udstillerområdet.

Besøg udstillerne og lad dig inspirere af den mangfoldighed af forskellige tilbud indenfor det sociale område, og tag det med, som er relevant for dig i dit arbejde.

Her følger en oversigt med alle aktuelle udstillere:

- Stand 1: **Familiebo** - [www.familiebo.dk](http://www.familiebo.dk)
- Stand 2: **DUOS** - [www.duos.dk](http://www.duos.dk)
- Stand 3: **Memox** - [www.memox.dk](http://www.memox.dk)
- Stand 4: **Søstjerneskolens + AtoB** - [www.soestjerneskolens.dk](http://www.soestjerneskolens.dk) / [www.atob-cph.dk](http://www.atob-cph.dk)
- Stand 5: **FamilieZonen** - [www.familiezonen.dk](http://www.familiezonen.dk)
- Stand 6: **VIDAR** - [www.vidar.dk](http://www.vidar.dk)
- Stand 7: **Socialrådgivere i Dansk Socialrådgiverforening** - Sektionen for Selvstændige
- Stand 8: **Børns Vilkår**, [www.bornsvilkar.dk](http://www.bornsvilkar.dk)
- Stand 9: **Det Sundhedsfaglige Børneteam** - [www.boerneteam.dk](http://www.boerneteam.dk)
- Stand 10: **PVB Kavaleriet** - [www.kavaleriet.dk](http://www.kavaleriet.dk)
- Stand 11: **FTFA** - [www.ftfa.dk](http://www.ftfa.dk)
- Stand 12: **Schuberts Minde** - [www.behandlingshjemmet.dk](http://www.behandlingshjemmet.dk)
- Stand 13: **DSI Midtgaarden** - [www.midtgaarden.dk](http://www.midtgaarden.dk)
- Stand 14: **EKKOfonden** - [www.ekkofonden.dk](http://www.ekkofonden.dk)
- Stand 15: **Vision Elbjerg & Center for Familier** - [www.visionelbjerg.dk](http://www.visionelbjerg.dk)
- Stand 16: **Bethesda familieindsatser** - [www.doegncentret.dk/bethesda](http://www.doegncentret.dk/bethesda)
- Stand 17: **Kriminalitetstruede og Dømte Børn og Unge, Region Midt** - [www.dok.rm.dk](http://www.dok.rm.dk)
- Stand 18: **Cabi** - [www.cabiweb.dk](http://www.cabiweb.dk)
- Stand 19: **Høybyegård Bo- og behandlingstilbud** - [www.hoybyegaard.dk](http://www.hoybyegaard.dk)
- Stand 20: **Den Selvejende Institution Storskoven** - [www.storskoven.com](http://www.storskoven.com)
- Stand 21: **UCL Professionshøjskole,  
UC Syd,  
Professionshøjskolen Absalon,  
VIA University College,  
Københavns Professionshøjskole**
- Stand 22: **CAFA** - [www.cafa.dk](http://www.cafa.dk)

## UDSTILLERE

- Stand 23: **Center for Social Inklusion** - [www.socialinklusion.dk](http://www.socialinklusion.dk)
- Stand 24: **Trancit** - [www.trancit.dk](http://www.trancit.dk)
- Stand 25: **Børnecenter Hvidborg** - [www.hvidborg.dk](http://www.hvidborg.dk)
- Stand 26: **Move1** - [www.move1-konsulent.dk](http://www.move1-konsulent.dk)
- Stand 27: **Idrætsakademiet** - [www.idraetsakademiet.dk](http://www.idraetsakademiet.dk)
- Stand 28: **SUF Den Sociale Udviklingsfond** - [www.suf.dk](http://www.suf.dk)
- Stand 29: **PS Foreningen, Foreningen for professionelle støttepersoner**  
- [www.psforeningen.dk](http://www.psforeningen.dk)
- Stand 31: **Soranahus** - [www.soranahus.dk](http://www.soranahus.dk)
- Stand 32: **LOBPA** - [www.lobpa.dk](http://www.lobpa.dk)
- Stand 33: **Concura** - [www.concura.dk](http://www.concura.dk)
- Stand 34: **PKA** - [www.pka.dk](http://www.pka.dk)
- Stand 35: **Castberggård Job- og Udviklingscenter** - [www.cbg-job.dk](http://www.cbg-job.dk)
- Stand 36: **Fabu fonden** - [www.fabu.dk](http://www.fabu.dk)
- Stand 37: **Kostskoler.dk** - [www.kostskoler.dk](http://www.kostskoler.dk)
- Stand 38: **Kostskoler.dk** - [www.kostskoler.dk](http://www.kostskoler.dk)
- Stand 39: **Bostedet Caroline Marie** - [www.mariehjem.dk/caroline](http://www.mariehjem.dk/caroline)  
**Hanne Mariehjemmet** - [www.mariehjem.dk/hanne](http://www.mariehjem.dk/hanne)
- Stand 40: **Vivamus** - [www.vivamus.as](http://www.vivamus.as)
- Stand 41: **Botilbuddet Lindevang** - [www.lindevang.dk](http://www.lindevang.dk)
- Stand 42: **VISO - den nationale videns- og specialrådgivingsorganisation** - VISO
- Stand 43: **Casa Blanca** - [www.cbbe.dk](http://www.cbbe.dk)
- Stand 44: **Alrunen** - [www.alrunen.dk](http://www.alrunen.dk)
- Stand 45: **Lev uden vold** - [www.levudenvold.dk](http://www.levudenvold.dk)