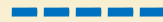


# Historien om socialrådgiveruddannelsens tilblivelse og de første formænd i DS



Workshop på Socialrådgiverdage 2017

Elsebeth Mortensen og Bente Rosenbeck

# Fra den sociale skole til den sociale højskole

- **Mødrehjælpen 1939**
- **Baggrunden for den sociale skoles oprettelse i 1937**
- **Hvorfor fik vi professionelle og uddannede sociale hjælpere: socialrådgivere i 1937**



- Erik Henningsen: Barnemordet 1887
- Milepæle:
  - 1937. ”En fribåren social skole”
    - Den sociale skole
  - 1957. Social skole i Århus
  - 1962. Den sociale højskole. En højere uddannelse
  - 1960’erne: Egne lærere
  - Udvikling af faget. Faget socialrådgivning
  - Efter 1962: Professionsuddannelse, kandidat, ph.d., forskning

# Mødrehjælpen

1905 Ulykkeligt stillede mødre

1906 Nødlidende kvinder

- Baggrund: de mange barnemord
- **Moralsk, politisk og religiøs neutralitet**
- Sekularisering af hjælpearbejdet
- Filantropi

1924 To foreninger slået sammen til Foreningen **Mødrehjælpen**

1939 Mødrehjælpen blev en offentlig institution. **Krav om at personalet skulle have en uddannelse**

Omsorg eller omklamring

Bente Rosenbeck

— Giv —  
**Deres**  
— Skærv til —  
**Nødlidende**  
— Mødre —

— Kontor: —  
Dronningens  
Tværgade 9,  
= 1ste Sal over G. =

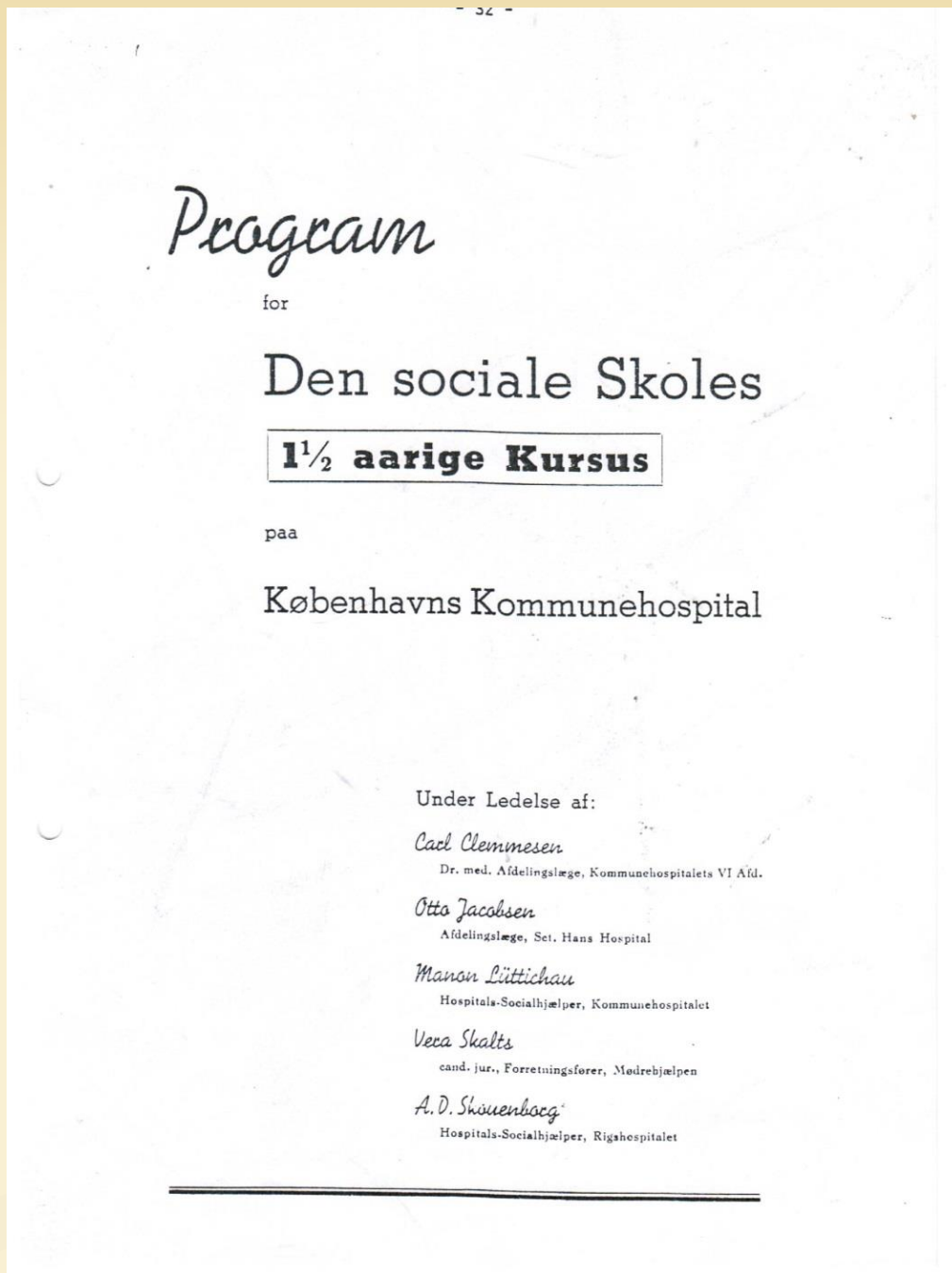
— Giv —  
**Deres**  
— Skærv til —  
**Nødlidende**  
— Mødre —

— Kontor: —  
Dronningens  
Tværgade 9,  
= 1ste Sal over G. =

større forhold. Formanden foreslog til Næstformand at vælge Prof. Bloch.  
Erik H. Berg foreslog Erik Tullin Petersen. Bådeformand Phyllis...

# ”Vi laver den skole”

- Kursus i socialt arbejde:  
Foredragsrække i 1935:
  - Den sociale hjælper skulle være inde i socialloven, være i besiddelse af medfølelse, forståelse og taktfølelse overfor sine medmennesker.  
Tavshedspligten
- Efteråret 1936 samledes en gruppe mennesker for at diskutere oprettelsen af et kursus i socialt arbejde
- 4. januar 1937. Den sociale skole afholder sit første kursus
- Hvem var de? **Pionererne**



## Manon Lüttichau

### 36 år i 1936

Oplæring i det kristelige sociale arbejde.  
Træning og studier i udlandet

Danske kvinders Velfærd 1922-1933.  
Patientarbejde på hospitalerne

Udviklede **det sociale hospitalsarbejde**

1934 en nyoprettet stilling som **”Social Worker”** på Kommunehospitalet. 4 timers dagligt arbejde

Det første kursus. Forhandlinger med mere religiøse og filantropiske hjælpeorganisationer

Overlæge Schrøder: ”Intet for mig. Vi skal have en fribåren social skole snarest”

Carl Clemmesen under stuegang. ”Vi laver den skole”



# Vera Skalts 1936

32 år

Cand.jur 1932

- 1934-1976. Forretningsfører for den private forening: Mødrehjælpen
- Gift med Axel Skalts Fuldmægtig i socialministeriet

Hendes fortjeneste, at politikerne efterspurgte en social skole (professionaliseret; journaler)

Svangerskabskommissionen 1932

- En "social worker" til at hjælpe lægerne (abort)

Befolkningskommission 1936

- fremme en socialpolitisk udvikling henimod "bedre, sundere, sikrere Levevilkår for Befolkningen som Helhed"

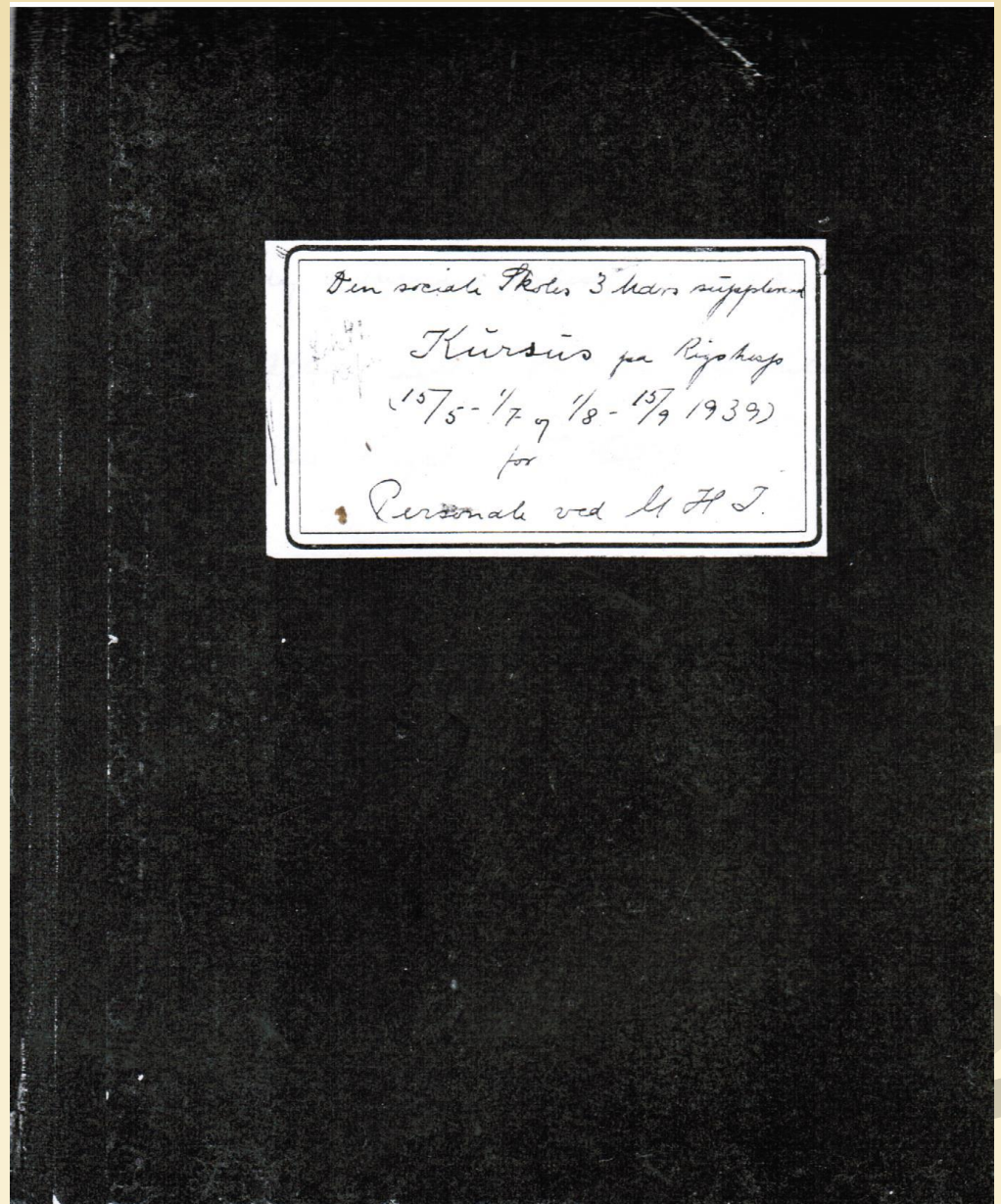


# Hospitalsarbejde og hjælp til ugifte mødre

- To kvinder med forskellige erfaringer fra henholdsvis det kristelige og det verdslige hjælpearbejde
- Det lægelige og det sociale arbejde
- Professionalisering og sekularisering
- Nyt organisationsprincip: En professionel og behandlende socialforvaltning: faglige normer, vægt på rådgivning
- Mødrehjælpen den første velfærdsinstitution med uddannet personale. Etableret i statslige regi med kontorer over hele landet. Fra 1939 også rettet mod gifte kvinder.

# Mødrehjælpen en statslig institution

- Mødrehjælpen
  - Abort, adoption, faderskabssager, bidragspligt (ny moral)
- ”Mødrehjælpen som Middel mod Svangerskabsafbrydelse”
- Det sociale i modsætning til sygehusarbejde
- **Krav til socialrådgiverne**
  - En ikke ringe sagkundskab, men også rent menneskelige egenskaber og en ”udelt” interesse for opgaven
  - ”At have hjertet på det rette sted”



## 5. Februar 1937

### Velkommen til 16 elever

Manon Lüttichaus velkomst:

”Gaar de ikke ind i socialt Arbejde, fordi De simpelthen føler, at De ikke kan lade være, men at De med Liv og Lyst vil gaa i Gang med de vanskelige Opgaver, der vil ligge paa den tornefulde Vej, saa vilde jeg, hvis jeg var Dem, hurtigt trække mig tilbage”

- Velkommen ved overlæge Carl Clemmensen
- Overlæge Otto Jacobsen og Manon Lüttichau indførte eleverne i sociale forhold
  - Varmt hjerte, hjernen kold
  - Hjælp til selvhjælp
  - **Tavshedspligten**
  - Ikke øve religiøs påvirkning
  - Krævende arbejde: krav til personlige egenskaber, men man skulle ikke ofre sig
- Professionelle over for de frivillige

# Starten

- Hver enkelt elev blev bedømt gennem personlige samtale
  - 35 kr. om måneden kostede uddannelsen.
  - Kun kvinder. ”De pæne piger”. (pga .toiletforhold)
- Vægt på praktisk erfaring
  - Samaritterkursus, kendskab til husholdning, maskinskrivning
  - Eleverne skulle være ulykkesforsikrede
- Undervisningen foregik på Kommunehospitalets psykiatriske afdeling (garderobe, venteværelse)
- Intet lærebogsmateriale
  - Steinckes socialreform (1933) nærmest en ”bibel”
  - Lov om offentlig forsorg, sociale forsikringslove, invalideforsikringsretten
  - Praktik.
  - Om lørdagen var der institutionsbesøg

# Eksamen Marts 1938

- Sociale forsikringslove, den offentlige forsyrg, person-, familie- og strafferet samt hygiejne, sygdomslære, institutionslære og bogholderi
- Eksamensbevis overrakt i Lægeforeningens lokaler: Indeholdt oplysninger om, at eleverne havde modtaget undervisning i:
  - psykiatri og åndssvagevæsen, psykologi med pædagogik, samfundslære og samfundsøkonomi, vejledning i juridiske spørgsmål, erhvervsvejledning, institutionslære, arbejderbeskyttelseslovgivning og organisationsforhold
- Foreningen for socialrådgivere dannet. Maj 1938
  - Foregik hos familie Skalts. Åbent hus første tirsdag hver måned

## Hold 1 på udflugt



# ... en efter Trangen tilpasset Hjælp

- Hjælp til selvhjælp afløst af et retsprincip
- Trang omdrejningspunkt i Den sociale skoles program
- At vurdere trangen krævede uddannelse
  - Bedømme, forstå, afhjælpe ”med hjælp af den specielle Sagkundskab”
  - Sagkundskab og faglighed (lægelig-social)
  - Viden og kendskab. Videnbaseret
  - Praxis lige så vigtig som teori
  - Personlige egenskaber

## Hvad skulle en socialrådgiver kunne?

”For at kunne udføre Arbejdet som Socialhjælper er de personlige Forudsætninger af afgørende Betydning.

Eleverne maa derfor være i Besiddelse af saadanne menneskelige Egenskaber, som gør dem i Stand til at forstaa de Mennesker, de i deres Arbejde bliver stillet overfor, og til let at komme i Kontakt med dem.

Takt og fordomsfrihed er uundværlige Egenskaber for Socialhjælperen, men de personlige Kvalifikationer er ikke tilstrækkelige.

Eleven maa lære at forstaa det enkelte Menneske udfra dets Miljeu, hvad der kræver Kendskab til Samfundet, dets Struktur og derigennem Baggrunden for de sociale Problemer. Dernæst maa Eleven tilegne sig Viden om de Hjælpemidler, der staar til Raadighed og forstaa at anvende disse med Hensyntagen til de individuelle Forhold”.

*Årsberetning fra Den sociale Skole 1939*

# Konkurrence og konflikt

- Folkekirkens Filantropiske Kursus kunne være blevet en konkurrent (startet 1934-1957)
- Sygeplejerskerne (god ide hvis de tog uddannelsen)
  - Det sociale område
- Socialhjelperuddannelse i kommunalt regi (1936)
  - Betænkning 1950. Positiv over for medarbejdere uddannet på Den sociale Skole
  - Blev til Dansk Kommunalkursus

Socialrådgiverne havde svært ved at vinde indpas på socialkontorerne

Klasse- og kønskonflikt

Efter bistandsloven

# Hvem var de, og hvor var de ansat?

- Mødrehjælpen den primære aftagerinstitution
- Hospitaler
- Den tredje største gruppe: Ægteskab
- Stor udskiftning i Mødrehjælpen
- ”Spildprocent som følge af giftermål på 15 %”
  - Vera Skalts beklager i 1948, at arbejdskraften ikke var stabil
- Gori Gunvald: *Mette. En roman om en ung piges uddannelse til socialrådgiver.* 1946

# Praktikantbog 1941

- Helga: Havde nydeligt væsen, var flink, opmærksom, interesseret, ivrig, kom hurtigt efter arbejdet, havde et godt greb om at komme i kontakt med ansøgerne
- Karen: Interesseret, ivrig, flink, overordentlig høflig, godt greb
- Frøken NN: Flink, opmærksom, ivrig, lidt ung, svært ved at tale med ansøgerne
- Ulla: Klog pige, meget sympatisk væsen, let at tale med ansøgerne. Virker ikke umiddelbart energisk
- Any: Arbejdet en enkelt gang lidt for selvstændigt, høflig, beskeden
- Fru NN: Tiltalende, et nydeligt væsen
- Frk. NN: Led under travlheden

## 1962. Udtalelse fra rektor Robert Watt Boolsen i anledning af 25 års jubilæet

Ikke brug for bourgeois piger  
og en romantisk indstilling til  
hjælpsomhed

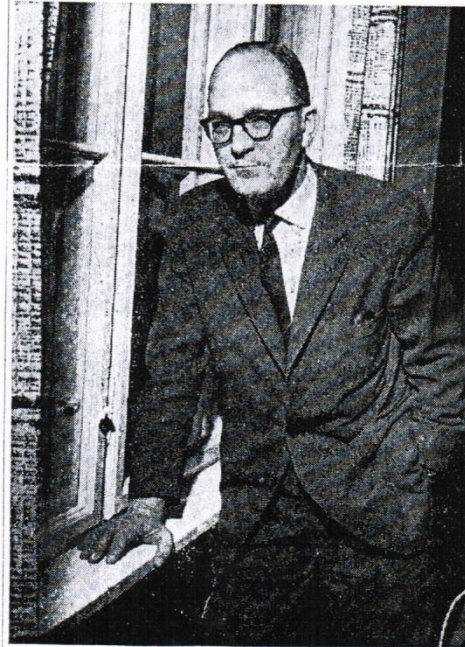
En professionel holdning til  
kontrolleret hjælp

Opgør med 1937 mottoet:  
Hjertet på det rette sted

Blevet en Højere uddannelse i  
1962

# Hjernen må gerne være større end hjertet —

*Bevarer man ikke det kølige overblik, tædes man op inde-  
fra, siger den jubilerende sociale skoles leder*



Robert Watt Boolsen: Social erfaring er noget væsentligt.

HAN fornægter ikke sin ungdom, men han går helst lidt let hen over den. Skønt kun 44 år gammel synes den også at ligge langt tilbage. Fortiden galoperer lystigt agterud, når man bruger hvert minut af nutiden med flid og intensitet, og blandt andet benytter denne nutid til at planrig og travlt optaget fremtid.

I det svundne forskydelige perspektiv er de dage, hvor Robert Watt Boolsen svang klarinet, saxofon og rørte celloens strenge derfor så hinsidige, at de ifølge

— Er der rift om at blive socialrådgiver?

— Ja, der er. Vi optager nu til marts et hold i Århus og et i København, hvert hold på 24 elever. Men der er 130 ansøgere!

— Hvor mange af dem er mænd?

— Af de 728 socialrådgivere, vi igennem de 25 år har uddannet, har 16-17 procent været mænd, — men procenten er stigende og ligger nu på 25-23 procent pr. hold, nøjst i Århus i øvrigt. Den ændring hænger også sammen med at faget er blevet bedre lønnet, så mænd udmærket kan klare forserpligterne. Begyndelseslønnen er 14-18.000 og er man heldig kan man i chefstillinger nå op på en stution på ca. 30.000 kr. Men selv om mænd viser stigende interesse, vil man nok i vor generation betragte socialt arbejde som kvindearbejde og ikke mande-arbejde.

### Kvalifikationer

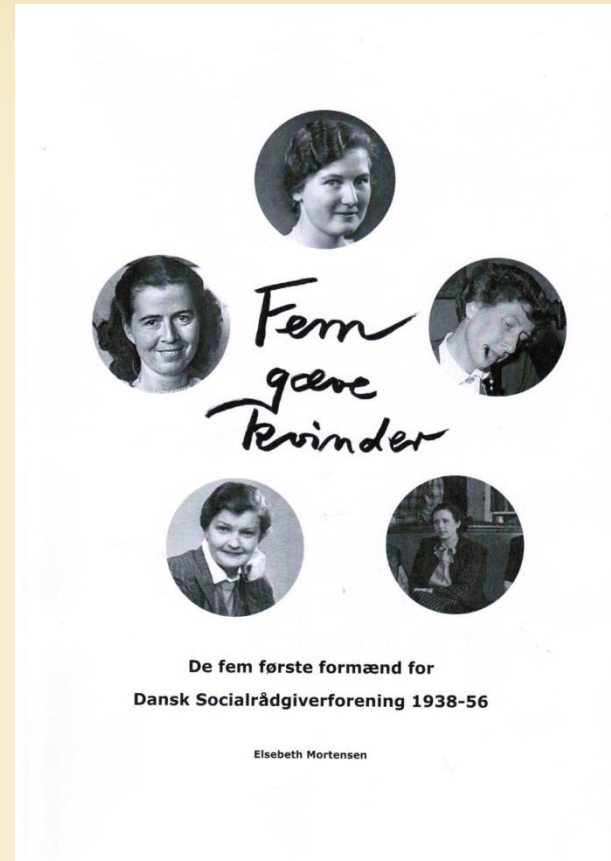
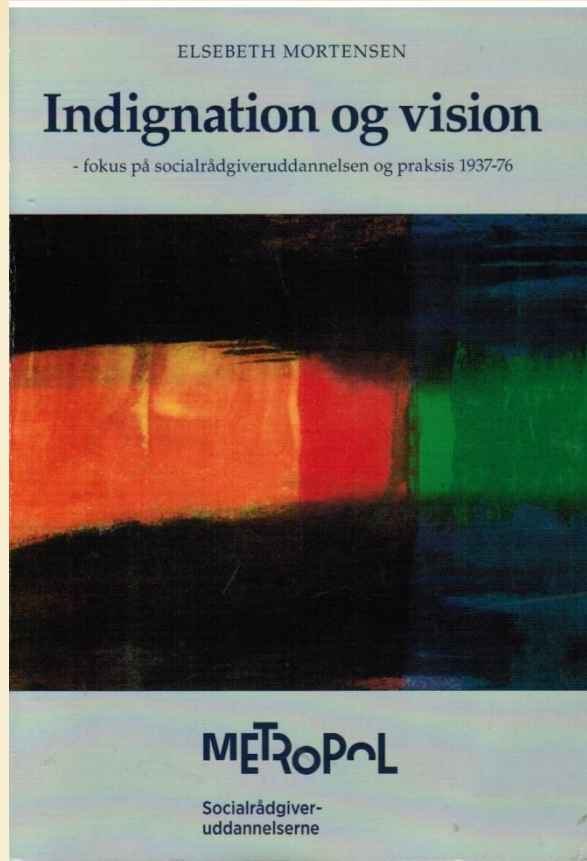
— Hvilke kvalifikationer kræves der?

— For at begynde med det formelle, så skal man selvfølgelig tilhøre den rigtige aldersgruppe, og dernæst skal man have en skoleuddannelse, der omfatter mere end det elementære. 90 procent er fordelt mellem real- og studentereksamen, og de, der har mindre uddannelse, har så suppleret den på anden måde, med en faglig uddannelse af en slags. Det kan være dels en håndværksmæssig uddannelse, dels sygepleje, barnepleje eller børnehaveleerinde.

Vi forlanger også visse kontormæssige færdigheder, husk på, socialrådgivere bevæger sig i et kontormæssigt miljø, de skal kunne skrive rapporter og klare korrespondance. Den fjerde kvalifikation, som er meget væsentlig, er den vi kalder social erfaring. Dermed menes både et elementært kendskab til mennesker og til institutioner. Den almindelige romantiske indstilling om hjælpsomhed, skal jo afløses af en professionel holdning til kontrolleret hjælp. Disse bourgeoispiger, der bevæger sig "ned" til de andre med deres godgørelighed, har vi ikke brug for. Folk tror det er nok med et stort hjerte og forstand på mennesker. Men jeg har ikke noget imod at hjernen også er med, og hjernen må gerne være større end hjertet!

Man må bevare det kølige overblik. Man bliver heller ikke den bedste socialrådgiver, hvis man sløder og græder sammen med dem, der græder i forvejen. Oprindeligt har man vist nok haft en slags alumsstærindstilling, men udviklingen er selvfølgelig kendetegnet af, at nu er det professionel hjælp, der er behov for.

# Litteratur



# Mundtlige kilder

- Lis Hillgaard som historiefortæller, efterudd. DSH/K 1991
- ”Indignation og vision”, 2010 - indsamling af faghistorier hos de gamle socialrådgivere
- Interviews med Erik Andersen, 2011 - Jonna Vendelboe, 2011 og Henning Lindberg, 2012 - (DS-formand, DS-næstformænd)
- ”Fem gæve kvinder”, 2015 – ingen nulevende formænd: familie, kolleger og venner

# Uddannelse og DS nært forbundne

- Start 1937/38 samme initiativtagere
- DS 1938-56: Indholdsbidrag til uddannelsen:
  1. community work v. KS-P, revalidering v. PRM, boligsocialt arbejde v. MA
  2. Casework v. mødrehjælpsocialrådgivere, m.m. fl. og m.m.m.
- ”Fem gæve kvinder”: ”Socialrådgiveren” - kit og formidling - [vigtig kilde](#)

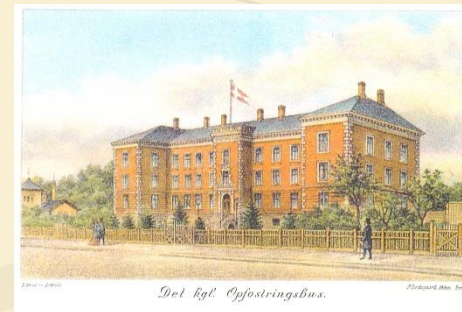
Kirsten Skovgaard-Petersen, Inger Østergaard, Else Block, Paula Razga Madsen og  
Margrete Appel



# Uddannelse for mænd og kvinder

- Manon Lüttichau: Vidensbas.udd. for mænd og kvinder
- Hold 3 1938-40: 2 m., 1948: 5 m., fremover 20% m.
- Kvinder leder og holder liv i uddannelsen og DS indtil 1955/56 - mænd meget aktive i kulissen
- DS formand Erik Andersen 1956-59
- Leder af udd. Robert Watt Boolsen 1955-1965

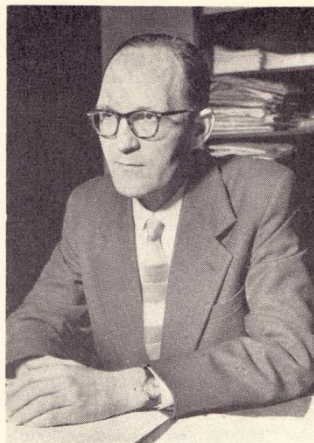
Manon Lüttichau 1900-95



# Kampen om praktikken

## Socialt oplysningsarbejde

- I 1955 siger ny leder Robert Watt Boolsen til socialrådgiverne om praktikken: *"I er skolens medarbejdere til at udvælge de rigtige elever --"*.  
I 1961 ændrer han praktikken til uddannelsespraktik.
- Folkeoplysning Hal Koch "Hvad er demokrati?"
- RWB "Socialrådgiveren" bog om socialrådgiverens funktion
- Socialt oplysningsarbejde: Socialrådgivere skrev i Politiken



Rektor Robert Watt Boolsen.

# Uddannelsens netværk

- Initiativgruppen af læger, psykiatere og jurister: "Clemme", KH
- Forstanderinde Eli Magnussen, RH
- Chefredaktør Hakon Stephensen, Politiken
- Departementchef H.H. Koch, Socialministeriet
- Prof. Fr. Zeuthen og prof. Jørgen Dich, Københavns universitet
- Socialchefer i Århus, Randers og Esbjerg kommuner
- Socialpolitisk Forening
- Dansk Kvindesamfund
- DS formændenes personlige netværk: I Mødrehjælpen, Socialpolitisk Forening, Arbejdsskolen, Arkitektforeningen

# Signalement af uddannelsen 1948-57

- Lederskift: Vera Skalts, Eugenie Engberg, Robert Watt Boolsen
- Om lærerne: praktikere på højt niveau
- Jura var populært
- Ingen undervisning i socialrådgivning
- Elevinitiativer

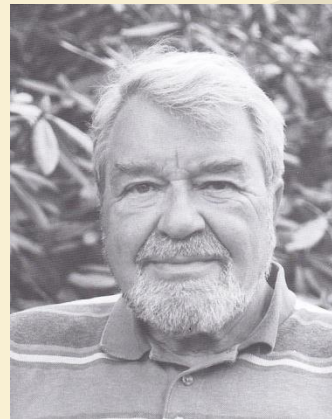
Margrete Appel



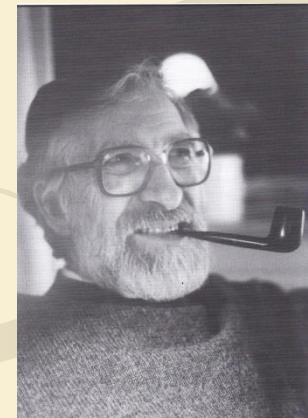
Lis Hillgaard



Alfred Dam

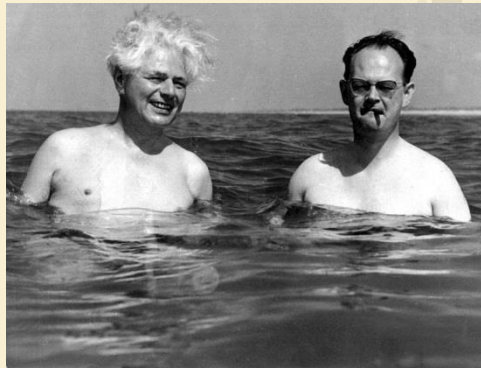


Ole Hermansen



# Socialreform på vej, ny studieordning 1961

- Teoretiske fag forøges fra 1370-1900 timer
- Praktiklæreruddannelse og praktikuddannelse
- Socialrådgivning et nyt fag
- Fra 1955 er uddannelsen på 3 år, først i 2001 3½ år
- Jubilæum i 1962: Julius Bomholt og Viggo Kampmann
- Ønske om kandidatuddannelse 1962, Årskursus 1968, kandidatuddannelse 1992



# Socialrådgivning - teori og metodik 1964

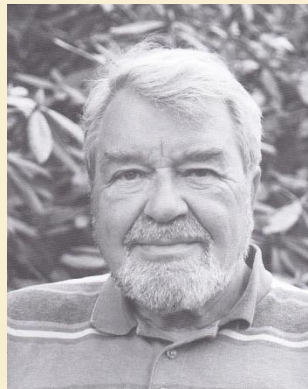
- Praktiklærerkurser 1962-64
- Første metodikbog på dansk
- Engelske og amerikanske traditioner
- Mest om familiararbejde og casework
- Forbeholden modtagelse i Socialrådgiveren
- Om socialrådgiver Inger Pedersens Davis



# DSH/Å 1961-66:

## ”Og så skulle det være skægt”

- Gruppeundervisning og gruppeopgaver
- Formidling med film o.m.a.
- At kunne skrive om sit fag
- Foredragssække: *Alternativ til filosofikum*
- Lejede en bus, kørte til arbejdsformidlingen, fremlagde speciale--
- Community work: DSH/Å og Hindsgavlmøde



# DS 1956-71: Bidrag til uddannelsen

- Erik Andersen DS-formand 1956-59 tæt kontakt og samarbejde: Lærer og lokale lån
- Eva Gredal DS-formand 1957-67 havde en uddannelsesvision: Hindsgavlmøder, DS-forslag til videreuddannelse (1959) 1963
- Nis Ley DS-formand 1967-71: kæmpede for og fik fem skoler



# Fremtiden

- 1960'erne
  - Forskellige uddannelseskommissioner
  - Socionomuddannelse som BA. Socionom titel
  - Udvidelse af uddannelsen. Mere teori. Nye emner
- Opgør med transfilosofien
  - ” at yde personlig støtte til personer i sociale vanskeligheder og rådgivning om de til rådighed stående hjælpeforanstaltninger” (Betænkning 1969)
- Grethe Sørensen (uddannet 1949) skrev om professionens udvikling ved 50 års jubilæet:
  - Frem mod fuld professionel status. Socialt arbejde måtte formulere og afprøve sin egen viden med videnskabeligt anerkendte metoder
- Forskning på det sociale område (rejst allerede i 1937, 1959)

# Opsamling

- Vi gør det (nye initiativer, metodeudvikling)
- Professionalisering efter kønsgrænser (semiprofession)
  - Teoretisk overbygning
- Forskning i socialt arbejde (rapport 1998) ( først realisereret i 2010'erne
- Hvad kan historien bruges til. Også mere historisk forskning (science studies)