

TR & AMiR Nyhedsbrev – 8. september 2016

I dette nummer:

- Regler for valg af fællestillidsrepræsentant (FTR)
- Flere OK15-forbedringer
- Grundlæggende MED-viden
- DS' TR-uddannelse er eftertragtet...
- Statistik og lønforhandling
- SPARK genåbner 1. november
- Kataloget over FTF kurser 2017 er ude nu
- Rammeaftale og forståelsespapir
- Nyt materiale til forebyggelse af vold: Arbejd trygt ude

Nyt fra Region Nord:

- Leder
- Hjælp til arbejdsmiljøet
- Generalforsamling 7. oktober

Regler for valg af fællestillidsrepræsentant (FTR)

MED-aftalen giver mulighed for at være fællestillidsrepræsentant – men hvornår er det lige det er muligt – det får du svar på her:

Er I to eller flere tillidsrepræsentanter, der dækker samme overenskomstgruppe - det er eksempelvis socialrådgiverne - og arbejder under samme arbejdsgiver, fx en kommune, har I mulighed for at vælge en fællestillidsrepræsentant. Reglerne for dette er beskrevet i MED-aftalens § 12.

Reglerne kan dog fraviges, hvis der er indgået en lokalaftale ifølge MED-aftalens § 17. Hvis du er i tvivl om der er indgået en lokalaftale, kan du spørge din forgænger eller HR.

Foreligger der ikke en lokalaftale, er det MED-aftalens regler, der er gældende, og der kan vælges en FTR af og blandt de TR'ere, der i øvrigt repræsenterer faggruppen.

[Tilbage til indholdsfortegnelsen](#)

Sesse Trussel
st@socialraadgiverne.dk

Flere OK15-forbedringer

Som bekendt kommer de forbedringer, vi aftalte ved OK15-

forhandlinger løbende til udmøntning. Her pr. 1. oktober 2016 gælder det både pensionsprocenterne for de kommunalt ansatte og en generel lønregulering til både kommunalt og regional ansatte.

For de kommunalt ansatte blev der ved OK15 aftalt pensionsforbedringer pr. 1. oktober 2016 således, at socialrådgivere, der hidtil har haft en pensionsordning på 14,37 pct. (grundløn 31, 34 og 37) eller 14,50 pct. (løntrin 41), stiger til 14,7 pct. Socialrådgivere, der hidtil har haft en pensionsordning på 17,7 pct. (løntrin 42) stiger til 18 %.

Også de regionalt ansatte socialrådgivere har fået en pensionsforbedring, men den blev allerede udmøntet pr. 1. april 2016.

For både kommunalt og regionalt ansatte kommer der også en generel lønforbedring. Ved OK15 blev der aftalt en forbedring pr. 1. oktober 2016 på 1 pct.

Reguleringsordningen har imidlertid for begge områder udmøntet negativt med henholdsvis -0,12 pct. og -0,27 pct. Dette bliver modregnet i den oprindelige aftalte regulering på 1 pct. **Derfor er den generelle lønstigning pr. 1. oktober 2016 for de kommunalt ansatte på 0,88 pct. og for de regionalt ansatte på 0,73 pct.**

[Tilbage til indholdsfortegnelsen](#)

Lykke Brink
lb@socialraadgiverne.dk

Grundlæggende MED-viden

PUF (Parternes uddannelsesfællesskab) har udviklet en ny MED-grunduddannelse til medarbejdere og ledere, hvor deltagerne får en grundig og struktureret introduktion til det formelle aftalegrundlag for MED-samarbejdet og til MED-idéen.

Uddannelsen er obligatorisk for alle MED-udvalgsmedlemmer, der ikke allerede har gennemført en MED-uddannelse, og skal optimalt set tages inden for det første funktionsår.

Uddannelsen er arbejdsgiverbetalt og har et omfang på 14,8 timer.

[Læs mere om MED-uddannelsen.](#)

Imens du venter på at komme i gang med uddannelsen - [test din MED-viden.](#)

[Tilbage til indholdsfortegnelsen](#)

Sesse Trussel
st@socialraadgiverne.dk

DS' TR-uddannelse er eftertragtet...

Vi oplever i disse dage, uger og måneder utrolig mange tilmeldinger til vores TR-uddannelse. Det er vi selvfølgelig super glade for, men lige nu har vi så mange tilmeldinger, at vi har problemer med at imødekomme alle.

I er alle meget forstående - STOR tak for det. Vi prøver at trylle på forskellige måder, så vi kan få flest mulige med på kurserne.

En bøn til alle jer TR og TR-S er, at hvis I ved, at I ikke kan deltage på et kursus, hvor I ellers er optaget, så giv os besked i så god tid som muligt - for måske vi kan nå at invitere en anden.

Og til sidst: Tak og godt at I tilmelder jer TR-uddannelsen. Det skal I endelig blive ved med. Uddannelsen er vigtig for jeres muligheder for at folde TR-rollen ud på arbejdspladsen og så giver den et nyt TR-fællesskab.

[Tilbage til indholdsfortegnelsen](#)

Rebecca Ingemann
ri@socialraadgiverne.dk

Statistik og lønforhandling

Der er ikke noget så godt som saglige argumenter og fakta, når du som TR forhandler løn for dine socialrådgiverkolleger. Og her spiller lønoplysninger og statistik en central rolle.

Som bekendt skal du have adgang til relevant information for at kunne varetage medlemmernes interesser som TR. Det er blandt andet lønoplysninger på dem, du repræsenterer. Det følger af MED-aftalen. Herudover er der også lavet aftaler om statistikgrundlag for de lokale lønforhandlinger. Det er afgørende viden til brug for lønforhandlingerne, så sørg altid for at få de oplysninger, som din modpart skal stille til rådighed for dig.

Derudover kan det nogle gange være relevant at se lidt på, hvordan nabokommunernes lønniveau for socialrådgiverne ligger. Og her har OAO lavet det såkaldte Danmarkskort som let og hurtigt giver dig denne viden:

- Gå ind på [OAOs Danmarkskort](#)
- Vælg region eller kommune
- Vælg derefter først overenskomst og herefter stillingsbetegnelse og voila

Som udgangspunkt kan du se den gennemsnitlige bruttoløn for socialrådgivere. Men du kan klikke rundt på fanerne og se nettoløn, lokale tillæg mv.

Endelig kan du supplere din viden med [gennemsnitslønninger](#) for hele landet på [DS' hjemmeside](#).

Her kan du bl.a. se gennemsnitslønningerne i forhold til løntrin og i forhold til anciennitet for de kommunalt og regionalt ansatte.

[Tilbage til indholdsfortegnelsen](#)

Rebecca Ingemann
ri@socialraadgiverne.dk

SPARK genåbner 1. november

I april åbnede SPARK, som er et tilbud om psykisk arbejdsmiljørådgivning til AMiR, TR og leder eller MED-udvalg på de kommunale arbejdspladser. Søgningen var så stor, at SPARK måtte lukke for nye ansøgninger allerede i maj. Pr. 1. august åbnede tilbuddet for en periode men har igen fået så mange ansøgninger, at de må lukke ned igen frem til 1. november.

Læs mere om SPARK på [DS' hjemmeside](#) eller gå direkte til www.sparkweb.dk.

Husk at der også er et arbejdsmiljørådgivningstilbud til arbejdspladser i regionerne, som man også kan læse mere om på [DS' hjemmeside](#). Der er desuden et tilbud på vej til de statslige arbejdspladser.

[Tilbage til indholdsfortegnelsen](#)

Elisabeth Huus Pedersen
ehp@socialraadgiverne.dk

Kataloget over FTF kurser 2017 er ude nu

... Og det byder på rigtig mange spændende kurser for både TR og AMIR.

Du kan bl.a. blive opdateret på den seneste viden inden for stress og psykisk arbejdsmiljø på kurset "fra stress til trivsel" eller få redskaber til, hvordan du som TR kan agere i de konstante forandringer på arbejdspladsen på kurset "TR som forandringsagent på arbejdspladsen".

Det og meget meget mere kan du læse om på [FTF's hjemmeside](#)

Før du tilmelder dig, skal du søge om finansiering hos din regionskonsulent, hvis du er TR, og hos din arbejdsgiver, hvis du er AMIR.

[Tilbage til indholdsfortegnelsen](#)

Sesse Trussel
st@socialraadgiverne.dk

Rammeaftale og forståelsespapir

Rammeaftalen med KL om det sociale kapitel er blevet

gennemskrevet og opdateret i forhold til gældende regler og kan ses på [Forhandlingsfællesskabets hjemmeside](#).

Sammen med aftalen finder du også et såkaldt fælles forståelsespapir om

”Lokal medindflydelse i medfør af henholdsvis rammeaftale om socialt kapital og lovgivningen om en aktiv beskæftigelsesindsats”. Forståelsespapiret gælder i forhold til alle tilbud under lov om aktiv beskæftigelsesindsats, hvor jobcentret indhenter skriftlige tilkendegivelser (blanketter), hvori det af lovgivningen fremgår, at en medarbejderrepræsentant skal medunderskrive (løntilskudsjob og virksomhedspraktik, herunder nytteindsats).

Papiret præciserer, at TR har en rolle at spille i forhold til disse ansættelser på særlige vilkår.

» [Rammeaftale og forståelsespapir](#).

[Tilbage til indholdsfortegnelsen](#)

Dorte Gotthjælp Nielsen
dgn@socialraadgiverne.dk

Nyt materiale til forebyggelse af vold: Arbejd trygt ude

Tryghed på arbejdet har stor betydning, når man arbejder med mennesker – ikke mindst når mødet med borgeren foregår uden for den faste arbejdsplads, f.eks. i borgerens eget hjem, i et værested, på gaden osv. Socialrådgivere med udgående funktioner som fx opsøgende gademedarbejder, fremskudt sagsbehandler, tilsynsførende, eller opsøgende medarbejder i psykiatrien er væk fra de vante rammer og uden kolleger, når de møder borgeren.

Forebyg voldsrisici ved udearbejde

Arbejdspladsen skal sikre, at medarbejdere trygt kan tage afsted og passe deres arbejde. Derfor opfordrer branchearbejdsmiljørådene til at sætte fokus på de situationer, hvor udearbejde indebærer en forhøjet risiko for vold eller trusler.

På baggrund af praktiske erfaringer er der nu skrevet et nyt hæfte, som I på arbejdspladsen kan bruge til at få talt ordentligt igennem, hvordan man forebygger vold og trusler ved udearbejde. Hæftet præsenterer en enkel model for hvilke spørgsmål, det er godt at sætte på den fælles dagsorden. Det handler kort sagt om:

- at være godt forberedt på opgaven
- at håndtere situationen rigtigt
- at få bearbejdet kritiske episoder.

Målgruppen for materialet er arbejdsmiljørepræsentanter, tillidsrepræsentanter, ledere, MED-udvalg og arbejdsmiljøorganisationen på de arbejdspladser, hvor udearbejde indebærer en risiko for vold eller trusler.

Nøglekort og klistermærker

Udover hæftet er der udarbejdet et nøglekort med en lommeversion af modellen. Det kan medarbejdere have med sig som en påmindelse om, hvad man skal tænke over før, under og efter en opgave ude. Også de medfølgende klistermærker kan være en reminder om, at I har sat fokus på området. Mærkerne kan fx sættes på en mappe, et telefoncover, nøglering el.lign...

Al materialet kan frit downloades på arbejdsmiljoeweb.dk.

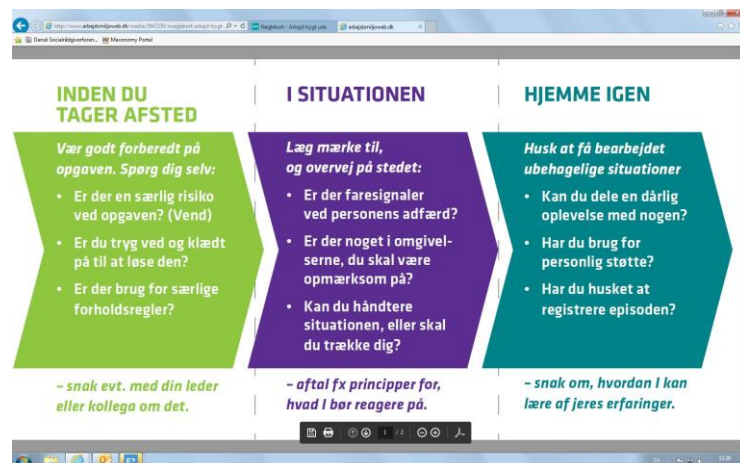


Illustration - nøglekort

[Tilbage til indholdsfortegnelsen](#)

Elisabeth Huus Pedersen
ehp@socialraadgiverne.dk

TR & AMiR Nyt fra Region Nord

Leder, Region Nord



Kære Tillids- og Arbejdsmiljørepræsentant.

I Region Nord afholder vi mange forskellige medlemsarrangementer. Nogle emner og temaer finder jeg og bestyrelsen selv, andre forslag kommer fra jer og nogle medlemmer banker selv på kontordøren og kommer med gode ideer.

Således også i vinters, hvor et medlem rettede henvendelse og foreslog et fyraftensmøde om funktionelle lidelser. Hun medbragte forskelligt materiale og bøger om emnet, og jeg vurderede, at emnet var absolut fagligt interessant for mange socialrådgivere. Jeg fik det annonceret til afholdelse i maj måned - fagbladet og journalist kom og dækkede det til en artikel i Socialrådgiveren og 75 socialrådgivere havde tilmeldt sig fyraftensmødet. Jeg deltog ikke selv, men tilbagemeldingerne var positive og de mange fremmødte fandt det fagligt spændende.

Så gik vi på sommerferie, alt imens der udspandt sig en kæmpe debat på Dansk Socialrådgiverforenings facebookside, som følge af artiklen i fagbladet. Mange enkeltpersoner, patientforeninger og interesseorganisationer havde voldsomme kritiske indlæg om Funktionelle Lidelser. Knap 300 delinger og rigtige mange indlæg. Kritikken gik på, at artiklen var alt for ensidig, og var en mikrofonholderartikel for begrebet Funktionelle Lidelser.

Problemet er, uden at jeg, journalisten fra bladet eller andre havde opdaget det, at der er en stor diskussion om dette emne. Funktionelle Lidelser er ikke godkendt af WHO som en diagnose, men anvendes af nogle læger i Danmark og også i mange afdelinger i kommunernes jobcentre. Det betyder, at hvis en person får diagnosen Funktionel Lidelse, så vil det ikke kunne anderkendes af et forsikringssselskab i en erstatningssag, da diagnosen ikke er godkendt til at være en

diagnose.

En forsigtig rundspørge blandt tilfældige socialrådgivere, jeg har mødt, viser, at i nogle kommuner anvender man begrebet som en diagnose, andre steder gør man ikke, og nogle steder ved man ikke, hvad det er.

Flere medlemmer, patientforeninger og interesseorganisationer har afkrævet Dansk Socialrådgiverforening en holdning til spørgsmålet. Derfor drøftede hovedbestyrelsen emnet på sit møde d. 31. august og 1. september. Der blev ikke draget en endelig konklusion, men hovedbestyrelsen er enig om, at socialrådgivere ikke giver diagnoser, og slet ikke når de ikke er godkendt af WHO. Endvidere er hovedbestyrelsen enig i, at artiklen i fagbladet var alt for ensidig, og at der derfor skal skrives en artikel i fagbladet til efteråret, der repræsenterer kritikernes synspunkter og holdninger. Alt imens forsøger hovedbestyrelsen og dens valgte medlemmer at blive klogere på spørgsmålet.

Vi bliver flere og flere ansatte socialrådgivere i kommunerne i Region Nord. Alene fra 1. kvartal i år til og med august måned i år, er vi vokset fra 3.535 til 3.681 helårsansatte. Altså 159 personer flere ansatte socialrådgivere. Det betyder at 84% er organiseret i Dansk Socialrådgiverforening i Region Nord. I de 2 regioner i Region Nord, er organisationsgraden 96%.

Men der er plads til flere. Ved at sammenholde vores medlemstal med kommunernes og regionernes statistikker, så er der alene i Region Nord cirka 700 ikke-medlemmer. Dem er vi nu begyndt at "få fat i", så de melder sig ind i foreningen - men det kræver et stort samarbejde og indsats af jer (TR og AMiR), mig, konsulenterne, organiseringskonsulenten Stinne Willumsen og af jeres kollegaer. Men vi er på vej og skal fortsætte det gode samarbejde. TR-netværksmøder som afholdes i løbet af efteråret, vil bl.a arbejde med hele organiseringsarbejdet.

God arbejdslyst til jer alle - og så ses vi jo i Viborg d. 7. oktober til regionsgeneralforsamlingen. Husk at få jer selv og jeres kollegaer tilmeldt.

[Tilbage til indholdsfortegnelsen](#)

Formand Mads Bilstrup, Region Nord
mb@socialraadgiverne.dk

Hjælp til arbejdsmiljøet

Dansk Socialrådgiverforening (DS) prioriterer medlemmernes arbejdsmiljø højt, såvel centralt som i regionerne.

Regionalt betyder det, at Region Nord tilbyder støtte og vejledning på flere niveauer i samarbejde med arbejdspladsens TR og/eller AMiR.

For det første yder vi hjælp og støtte til enkeltmedlemmer, der enten er sygemeldte eller på vej til at blive sygemeldte på grund af problemer på arbejdspladsen. Hjælpen tager sigte på at få iværksat den nødvendige støtte og få løst de arbejdsmæssige problemer, således at en sygemelding kan undgås eller en tilbagevenden til arbejdet kan ske på de bedst mulige vilkår.

For det andet støtter vi arbejdspladser med aktuelle problemer med arbejdsmiljøet. Det sker ved at mødes med TR/AMiR/klub og medvirke til at skabe overblik over problemets omfang og lægge en plan for hvilken indsats, der skal iværksættes og hvem, der gør hvad. Der kan evt. være behov for et møde med ledelsen for at italesætte problemerne og finde en holdbar løsning. Løses problemerne ikke, så kan de være af en sådan art og omfang, at regionen vælger at "gå højere op i systemet" eller at anmelde arbejdspladsen til Arbejdstilsynet.

For det tredje arbejder vi med at give de valgte AMiR'er og TR'er sparring, redskaber og viden til at kunne gå i dialog med ledelsen om det gode arbejdsmiljø, således at problemerne forebygges eller løses, før de vokser sig alt for store.

Har du behov for bistand, så kontakt arbejdsmiljøkonsulent Lis Pedersen på mailadressen lp@socialraadgiverne.dk eller tlf. 87309193, mobil 30709193.

[Tilbage til indholdsfortegnelsen](#)

Lis Pedersen
lp@socialraadgiverne.dk

Generalforsamling 7. oktober 2016

I Dansk Socialrådgiverforening Region Nord afholder vi i år generalforsamling d. 7. oktober 2016 fra kl. 14.00-22.00 på spillestedet Paletten i Viborg.

Det er nu du skal tilmelde dig, samt få dine kollegaer på arbejdspladsen til at gøre det samme. Som valgt til et tillidshverv er det selvfølgelig helt oplagt for dig, det faglige fællesskab og dem du repræsenterer på din arbejdsplads, at du deltager i generalforsamlingen.

Udover selve generalforsamlingen (kl. 15.00-19.00) vil der også være underholdning, socialt samvær og en god middag med andre socialrådgivere fra Region Nord. Næstformand for Dansk Socialrådgiverforening Niels Christian Barkholt deltager i generalforsamlingen.

Dagens Program:

14.00 - 15.00 Indskrivning og forfriskning

15.00 - 19.00 Generalforsamling

19.30 - 22.00 Middag og underholdning v/ Jan Hellesø "Fuckr med dn hjrne"

På generalforsamlingen vælges den nye regionsbestyrelse samt Region Nord's repræsentanter til det kommende Repræsentantskab (REP16) 18.-19. november. Du opfordres til at stille op til REP.

Der arrangeres fælles transport til Viborg fra flg. byer:

Frederikshavn – Aalborg,

Hjørring - Brønderslev,

Holstebro - Skjern – Herning – Ikast,

Hedensted – Horsens - Silkeborg,

Thisted – Skive,

Århus - Randers,

(Forudsat der tilmelder sig mere end 5 personer fra hver by). Busserne kører selvfølgelig retur om aftenen. Ønsker du at deltage i fælles transport, skal du registrere dette ved tilmelding.

Vi glæder os til at se dig i **Viborg 7. oktober 2014, kl. 14.00 – 22.00** Sted: Paletten, Vesterbrogade 10, 8800 Viborg

[Tilmelding klik her](#)

[Tilbage til indholdsfortegnelsen](#)

Formand Mads Bilstrup, Region Nord
mb@socialraadgiverne.dk