



Hjørringmetoden

Byrådets investering i
arbejdsrettet rehabilitering

125 mio. kr. i perioden 2015 - 2018

Kolding 10. november 2015

Hjørring Kommune

vil have 1.700 flere borgere ind på arbejdsmarkedet

Et enigt byråd har besluttet at gøre en historisk stor indsats for at bringe flere borgere i job og uddannelse. Til at løfte opgaven søger vi 37 nye medarbejdere.



Vi søger en række nye medarbejdere:

- 1 afdelingsleder
- 13 beskæftigelsesmedarbejdere
- 10 mentorer og 1 fleksjobambassadør
- 4 virksomhedskonsulenter
- 2 fagkonsulenter
- 1 sekretær til rehabiliteringsteam
- 5 sundhedsfaglige medarbejdere (psykologer, sygeplejersker, fysio- og ergoterapeuter)

Er du den nye afdelingsleder for Jobcentrets arbejdsrettede sundhedsindsats?

Har du personligheden og den faglige profil til at lede en teamleder og ca. 35 medarbejdere med vidt forskellig faglig baggrund?

Har du lyst til at indgå i et tværgående lederteam med arbejdsmarkedschefen og seks andre ledere?

Vil du være med på holdet?

Så send os en ansøgning – hellere i dag end i morgen. Ansøgningsfristen er 16. november 2014. Læs mere om de enkelte stillinger på www.hjoerring.dk under JOB.

Læs om 'FLERE I JOB OG UDDANNELSE'
på www.hjoerring.dk





1. Hensynet til den enkelte borger

- Vi skal gøre en bedre indsats for den enkelte

2. Arbejdsstyrke og beskæftigelse

- Vi kommer til at mangle arbejdskraft, hvis vi ikke gør noget

3. Kommunens økonomi

- Det er godt for kommunens økonomi





BAGGRUND

Arbejdsmarkedsudvalgets værdigrundlag





Kontanthjælpsmodtagere

Sygedagpengemodtagere

Risiko for
langvarig
offentlig
forsørgelse



Hjørring Kommune



Målet er:

- at skære 1 år af den gns. varighed på forsørgelse
- at 1.700 flere kommer i job og uddannelse

Det kræver et systemskifte:

- Fra at vi 'sætter individerne i system' til at vi 'systematisk skaber individuelle løsninger'

Vi investerer i bedre sagsbehandling, mentor- og virksomhedsindsats, sundhed og behandling



INVESTERINGEN

	2015 mio. kr.	2016 mio. kr.	2017 mio. kr.	2018 mio. kr.	I alt mio. kr.
Sagsbehandlere, tværfaglige teams	10,1*	8,8	8,8	8,8	36,5
Mentor- og virksomheds- indsats					
Øvrige indsatser, sundhed, udvikling mv.					
I alt					

* 2015: inkl. undervisning af medarbejdere, udvikling og it-understøttelse



INVESTERINGEN

	2015 mio. kr.	2016 mio. kr.	2017 mio. kr.	2018 mio. kr.	I alt mio. kr.
Sagsbehandlere, tværfaglige teams	10,1*	8,8	8,8	8,8	36,5
Mentor- og virksomheds- indsats	4,5	5,9	5,9	5,9	22,2
Øvrige indsatser, sundhed, udvikling mv.					
I alt					

* 2015: inkl. undervisning af nye medarbejdere, udvikling og it-understøttelse



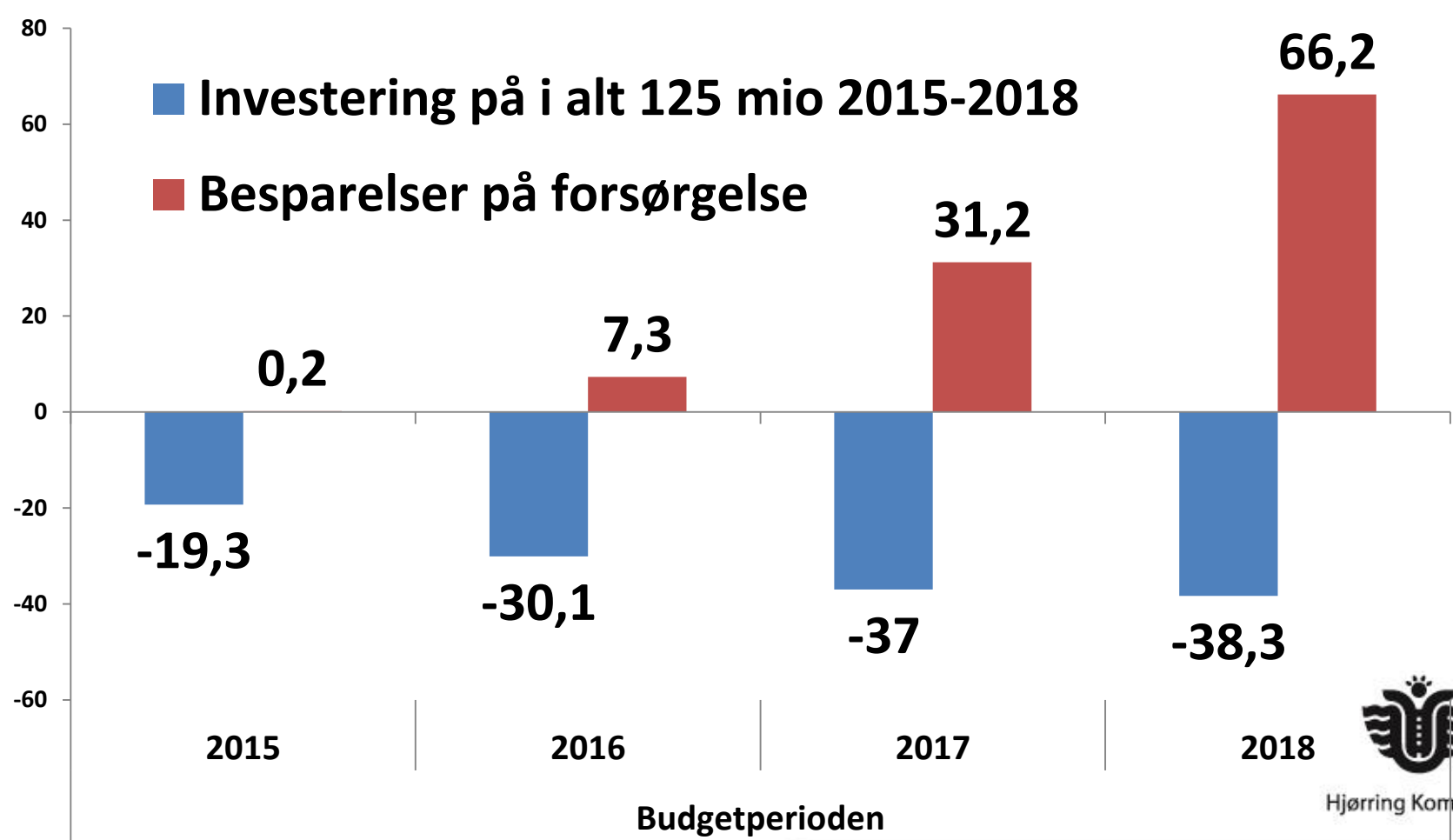
INVESTERINGEN

	2015 mio. kr.	2016 mio. kr.	2017 mio. kr.	2018 mio. kr.	I alt mio. kr.
Sagsbehandlere, tværfaglige teams	10,1*	8,8	8,8	8,8	36,5
Mentor- og virksomheds- indsats	4,5	5,9	5,9	5,9	22,2
Øvrige indsatser, sundhed, udvikling mv.	4,7	15,4	22,3	23,6	66,0
I alt	19,3	30,1	37,0	38,3	124,7

* 2015: inkl. undervisning af nye medarbejdere, udvikling og it-understøttelse



INVESTERING OG GEVINST





Rette indsats til rette borger på rette tidspunkt!

Rette borger

Nye kontanthjælpsmodtagere og sygedagpengemodtagere der sandsynligvis ender på langvarig offentlig forsørgelse – hvis vi *ikke* gør en særlig indsats

Rette indsats – via arbejdsrettet rehabilitering

Tværfaglig analyse – funktionsevne

Tværfaglig og sammenhængende indsats i ”udviklingsforløb”

Tilstrækkelig og nødvendig indsats

Rette tidspunkt

Tidlig indsats = snarest muligt



Nye ledige og sygemeldte

Systematisk screening af risiko for længerevarende offentlig forsørgelse

Høj og moderat risiko

Lav risiko

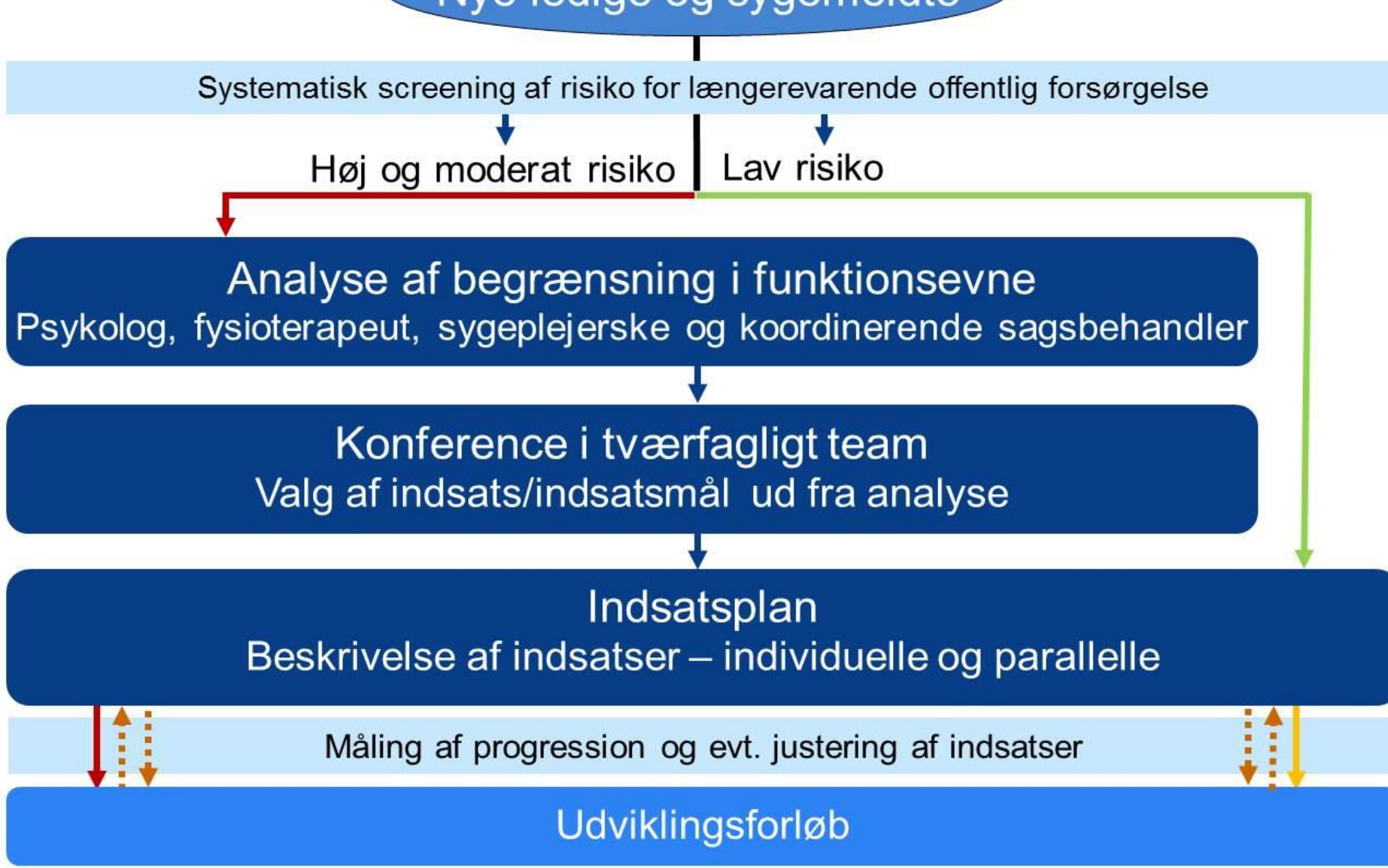
Analyse af begrænsning i funktionsevne
Psykolog, fysioterapeut, sygeplejerske og koordinerende sagsbehandler

Konference i tværfagligt team
Valg af indsats/indsatsmål ud fra analyse

Indsatsplan
Beskrivelse af indsatser – individuelle og parallelle

Måling af progression og evt. justering af indsatser

Udviklingsforløb





Screening sygedagpenge

Screening kontanthjælp

Tværfaglig analyse af funktionsevne

Fælles sprog – ICF klassifikation

Empowerment – ”egenledelse”, motivation og ejerskab



Hjørring Kommune



Måling af progression

It-understøttelse – RehApplications® forløbsstyring og sagsoverblik med genbrug af data fra eksisterende fagsystemer

Relationel koordinering – på tværs af fagligheder og forvaltninger

Indsatskatalog – på tværs af forvaltninger





Sagsbehandlerens vilkår i Hjørringmetoden

Sygedagpenge: 32 – 35 sager per medarbejder

Kontanthjælp: 40 – 45 sager per medarbejder
(40 er målet)





ET SAGSFØRLØB

**FRA INDGANG
TIL UDGANG...**



Hjørring Kommune

Nye ledige og sygemeldte

Systematisk screening af risiko for længerevarende offentlig forsørgelse

Høj og moderat risiko

Lav risiko

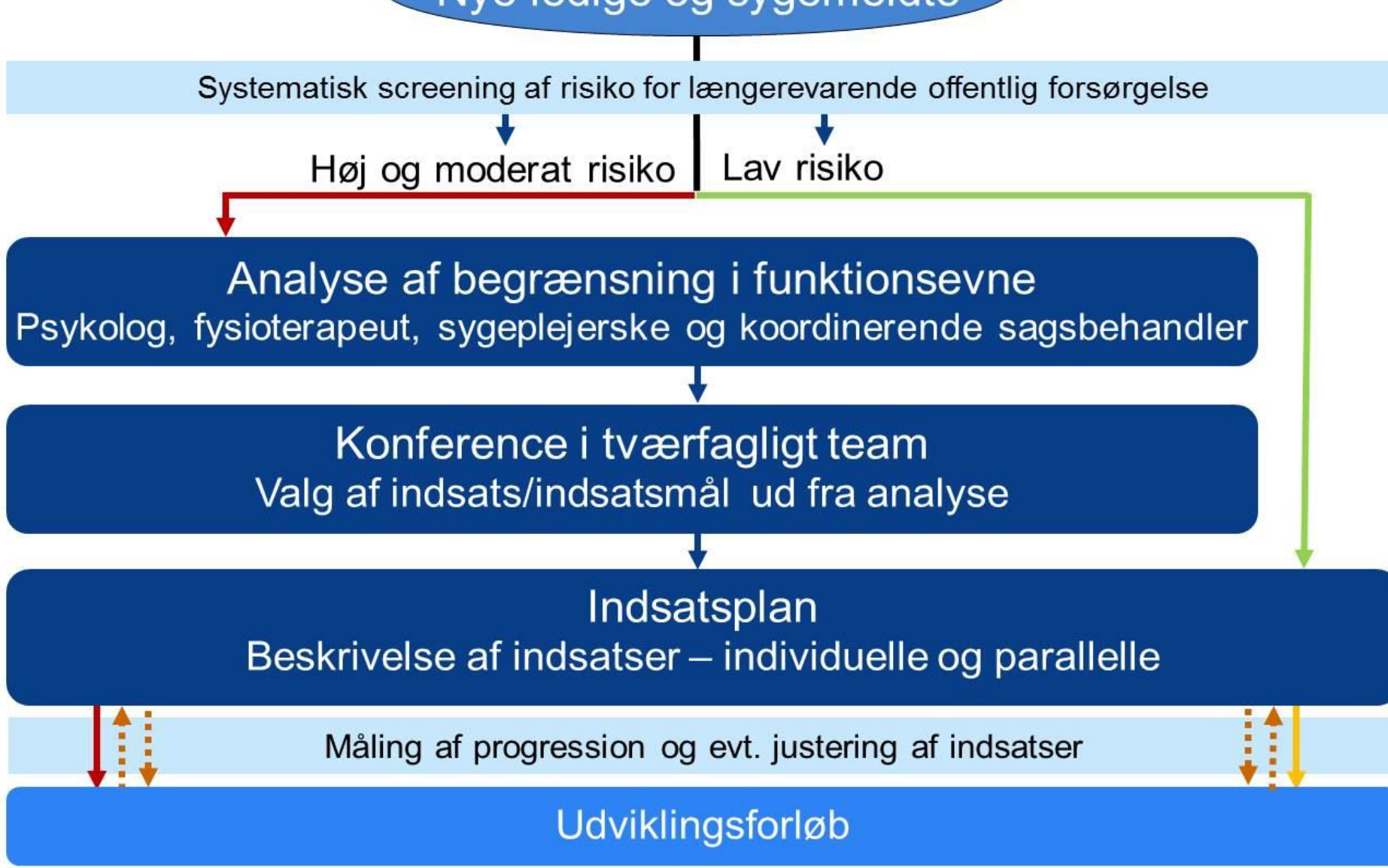
Analyse af begrænsning i funktionsevne
Psykolog, fysioterapeut, sygeplejerske og koordinerende sagsbehandler

Konference i tværfagligt team
Valg af indsats/indsatsmål ud fra analyse

Indsatsplan
Beskrivelse af indsatser – individuelle og parallelle

Måling af progression og evt. justering af indsatser

Udviklingsforløb





WDSQ-24

(Work Disability Screening Questionnaire)

Særligt udviklet spørgeskema, der giver en enkel og systematisk indikation på risiko for langvarig offentlig forsørgelse.

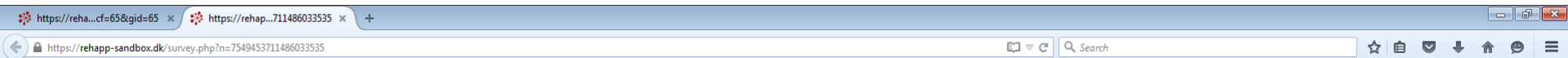


Udfyldes af borgeren ved start:

- ét skema til sygedagpengemodtagere
- ét skema til kontanthjælpsmodtagere

Hjælperedskab til brug ved den første samtale med borgeren

WDSQ-24 Kontanthjælp



Hjørring Kommune

Spørgeskema kontanthjælp

Formålet med dette spørgeskema er, at finde ud af om du har risiko for et længerevarende forløb med kontanthjælp.

Læs venligst spørgsmål og svarmulighed omhyggeligt, men brug dog ikke for lang tid på hvert spørgsmål.

Det er vigtigt, at du besvarer alle spørgsmål så godt du kan. Vælg den svarmulighed, der passer bedst.

1. Hvad er din civil status?

Skilt

Separeret

Gift

Samlevende

Enlig

2. Er du forsørger?

Ja



RehApp Triage

Navn: Karen Karensen. (CPR: 250380-1714).

Udfyldte den 03-09-2015 WDSQ Kontanthjælp.

Besvarelsen har i alt 10 røde og 3 gule risikodimensioner, hvilket indikerer at borgeren er aktivitetsparat.

Risikovurdering ud fra spørgeskema

Jobparat

Aktivitetsparat

Beskæftigelsesmedarbejders risikovurdering

Jobparat

Aktivitetsparat

Visitation

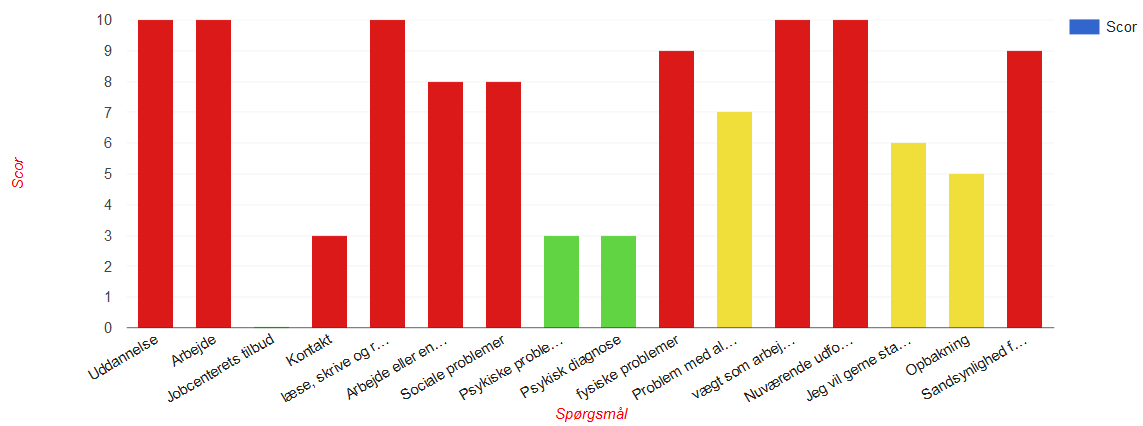
Opret forløbsramme:

Der er ikke nogen forløbsramme tilknyttet borgere i lav risiko

↩ Opret og afslut

Dialogguide ved triage

WDSQ Kontanthjælp for Karen Karensen





RISIKOVURDERING

Socialfaglig vurdering

Sagsbehandler laver en samlet socialfaglig vurdering på grundlag af samtalen og ud fra fastlagte kriterier.

Ved høj eller moderat risiko visiteres til en tværfaglig analyse via et tværfagligt team.

Kort notat med forslag til overordnet beskæftigelsesmål noteres i RehApp Manager



Sagsbehandlers notat - historik

KIApro Bruger Admin

https://rehapp-sandbox.dk/login/rcm_sag.php?sag_id=94&forlobsmenu=Historik&cf=65&gid=65

REHAPP MANAGER

Home Opret forløb Forløb Indsætter Administrator Log ud

Aktør: Hjørring Kommune, Arbejdsmarkedstforvaltningen - Du er logget ind som: Morten Agerdal

Henvisningsoplysninger Arbejde og fravær Uddannelse Sociale og bolig Helbred og behandling Funktionsevne Livsstilsfaktorer Tidligere forløb

Forløbsmenu:

- Historik
- Status og forløbsmål
- Kontaktpersoner i forløb
- Fokusområder
- Indsætter i forløb
- Dokumenter
- Forløbskontrol

Mine forløb:

Søg

	Navn	CPR-Nummer
-	Niels Nielsen	120367-1155
-	Karen Karsen	250380-1714
-	Rene Renesen	154457-4545
-	*Brian Nielsen	190875-2222

Information om borger ved oprettelse af forløb:

Borger er 51 år og har modtaget kontanthjælp siden den 2012

Borgers seneste arbejdsforhold var i maj 2012.

Borger er fraværende fra arbejdsmarkedet på grund af fysisk helbred.

Læse- skrive- og regnetest: Ikke aktuelt.

CV aktivt på jobnet: Ja.

Parallelindsatser: nej

Tilbud i alt: 5

Borger har senest været i tilbud i perioden: 03.03.14 - 30.04.14.

Borger har ret og pligt til tilbud den: 16.06.15.

Ansvarlig aktør for forløbsramme:

Aktørnavn*:
Jobcenter Hjørring, Afdeling for indsatsparate

Navn på forløbsramme:
Udviklingsforløb for kontanthjælpsmodtagere over 30 år

Henvise/oprettende aktør

Aktør*:
Jobcenter Hjørring, Afdeling for indsatsparate

Navn på henviser:
(

Gem Gem og afslut Annuller

10:57 02-11-2015



Analyse af begrænsning i funktionsevne

Borger møder tværfagligt team på skift for screeningssamtale (sagsbehandler, psykolog, fysioterapeut og sygeplejerske)

Hver fagperson udarbejder et notat med sin faglige analyse og vurdering af:

- Begrænsning i funktion og betydning for deltagelse og aktivitet (diagnose ikke afgørende)
- Bud på relevant indsats



Monofaglige notater – overblik



- Home
- Opret forløb
- Forløb
- Indsætter
- Administrator
- Log ud

Aktør: Hjørring Kommune, Arbejdsmarkedsforvaltningen - Du er logget ind som: Morten Agerdal

Forløbsmenu:

- Historik
- Status og forløbsmål
- Kontaktpersoner i forløb
- Fokusområder**
- Indsætter i forløb
- Dokumenter
- Forløbskontrol

Mine forløb:
Søg

Navn	GPR-Nummer
- Niels Nielsen	120367-1155
- Karen Karensen	250380-1714
- Rene Renesen	154457-4545
- Brian Nielsen	190875-2222

Fokusområder:

Opret Slet Søg

Komponent	B/R	Beskrivelse	Domæne/kategori/IC-kode	Gradient	Prioritet	Forslag til indsats	Oprettet	Ansvarlig
<input type="checkbox"/> Funktion	Barriere	perioder med hyppige diarre og større vægttab	Afføring (FB525)			Kontakt egen læge med henblik på udredning for begge dele	20-10-2015	(Sygeplejerske)
<input type="checkbox"/> Funktion	Barriere	konstante smerter i lænde- og brystryg, der forværrer ved siddende stilling og rygbelastende arbejde.	Rygmerter (FB28013)			yderligere undersøgelse af årsag til smerter efterfulgt af relevant træning.	20-10-2015	(Fysioterapeut)
<input type="checkbox"/> Funktion	Barriere	MC's nuværende handle- og tankestrategier kan anses som en barriere, eftersom de er uhensigtsmæssige i forhold til hans nuværende funktionsbegrænsning. Dog er de oftest foranderlige og kan derigennem være med til at optimere det bedst mulige funktionsniveau, og hensynstagen til skånehensyn.	Tænkning (FB160)			Individuel introduktion til viden om smertehåndtering og derigennem optimering af mere hensigtsmæssige coping- og pacingstrategier	20-10-2015	(Psykolog)

Viser 1 til 3 af 3 rækker 50 poster pr side

<< < 1 > >>



Dagen efter samtalerne samles teamet og borger til en fælles **konference**, hvor de faglige analyser drøftes og kvalificeres i forhold til beskæftigelses-målet

Relevante (parallelle) indsatser og indsatsmål drøftes med borger. Evt. behov for yderligere udredning indgår.

Forslaget drøftes i detaljer med borgeren – er det realistisk og overkommeligt?

Vægt på ejerskab og motivation (empowerment)





Sagsbehandler supplerer evt. teamets forslag med rådgivning fra fagligheder uden for det tværfaglige team

Endelig indsatsplan udarbejdes og iværksættes:

Besked til udførende fagperson(er) om indsatsplan, udførers indsatsmål og forslag til tidspunkt for progressionsmåling





Progressionsmåling

Enhver indsats er knyttet til et indsatsmål

Udfører og borger formulerer progressionsmål ift. indsatsmål



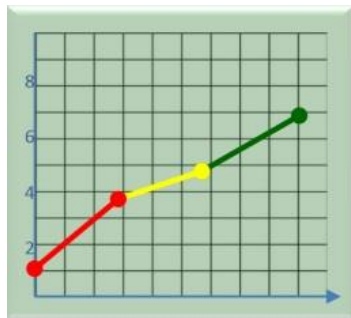
Udfører melder aftalt tidspunkt for 1. måling til sagsbehandler



Udfører og borger måler hver sin oplevelse af progression ift. indsatsmål



Måling og justering af indsats



- Sagsbehandler får løbende resultaterne af progressionsmålingerne via Manager
- Sagsbehandler måler selv progression ift. beskæftigelsesmål
- Efter samråd med borger og udfører kan sagsbehandler beslutte nødvendige justeringer af indsats
- Indsatser der ikke virker, skal i givet fald standses





METODE

Metoden er udviklet med inspiration fra

Patient-Specific Functional Scale (PSFS)

Canadian Occupational Performance Measure (COPM)

Goal Attainment Scale (GAS)

Progressionsspørgsmålene er baseret på borgers overordnede og selvopfattede vurdering på en skala fra 0 – 10. Udvælges fra 'spørgsmålsbank' eller formuleres af udførende fagperson.





Ekstern evaluering ved Aalborg Universitet

Investeringen skal evalueres eksternt i tre spor:

1. Effektevaluering – når vi de overordnede mål?
2. Virkningsevaluering – hvad virker for hvem?
3. Brugerevaluering – hvordan opleves indsatsen?

Ph.d.-studerende 2015 - 2017

Evalueringen skal understøtte den løbende prioritering af vores indsatser



Få mere at vide på hjoerring.dk

Læs metodebeskrivelse, værdigrundlag, presseomtale og se videoer om Hjørringmetoden

Søg på 'flere i job og uddannelse'