

Dato 22. august 2016
RI og UML

Side 1 af 14



Dansk Socialrådgiverforening
faglig handlekraft

Toldbodgade 19 B
1253 København K
Tlf.: 7010 1099

www.socialraadgiverne.dk

Information om Dansk Socialrådgiverforening til TR

august 2016



Forord

Som tillidsrepræsentant i Dansk Socialrådgiverforening er det rart at have et sted hvor basale oplysninger er samlet. I denne pjece finder du oplysninger:

- om medlemmerne
- om kontingenter
- om foreningens opbygning
- om regionerne
- om det centrale sekretariat
- om de andre organisationer
- om arbejdsgivermodparterne
- om arbejdspladserne
- om medlemmer og tillidsrepræsentanter
- om anvendte forkortelser

Pjecen bliver løbende revideret. Hvis du har ideer eller kommentarer til indholdet må du meget gerne henvende dig til DS' sekretariat.

Seneste version af pjecen kan du se på DS' hjemmeside www.socialraadgiverne.dk

På DS' hjemmeside kan du bl.a. finde faglig håndbog, kursusoversigter, gode links og meget mere.

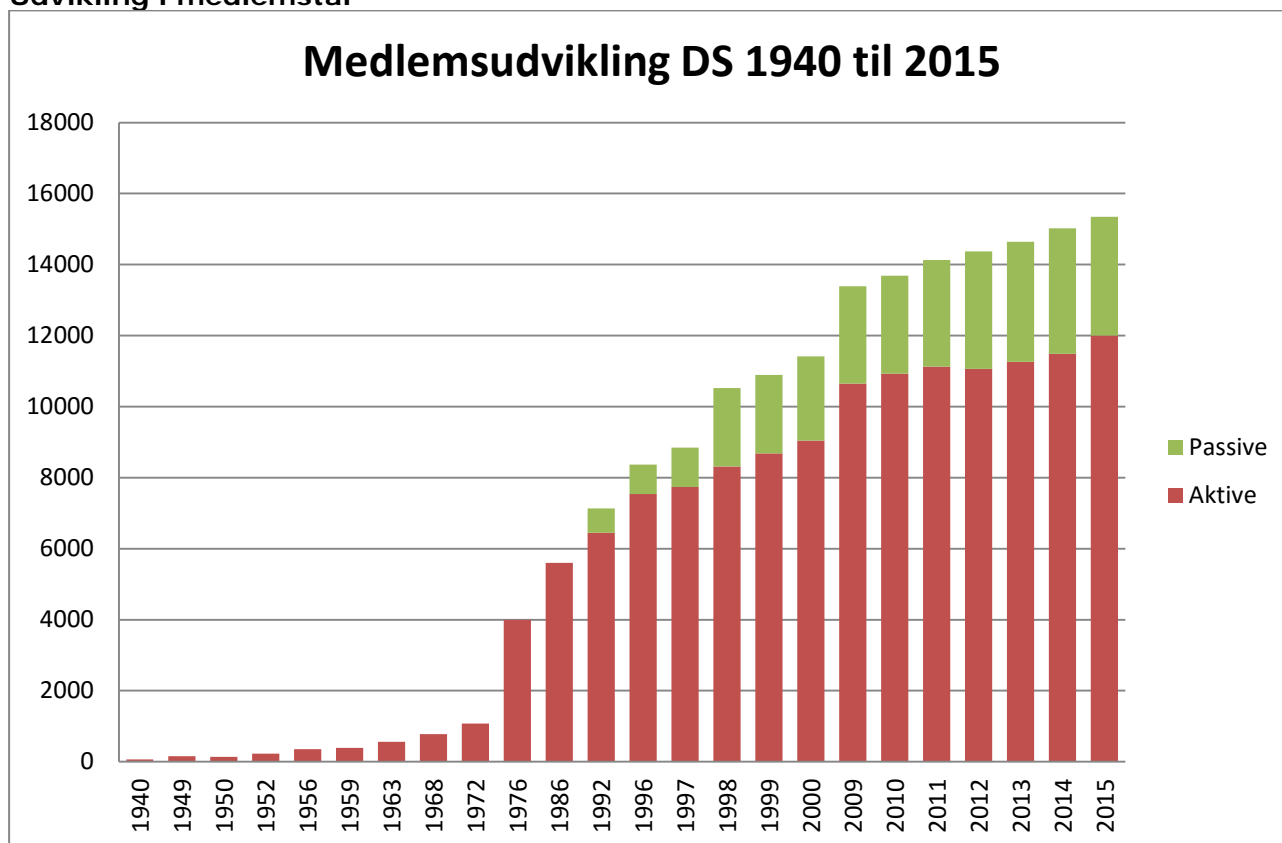


Medlemmerne

Dansk Socialrådgiverforening har (pr. 1.1.2016) 15.506 medlemmer.
Heraf er der:

- 11.108 aktive medlemmer, der er i arbejde
- 387 aktive medlemmer, der er arbejdsløse eller på orlov
- 2335 studentermedlemmer
- 256 passive medlemmer
- 592 seniormedlemmer

Udvikling i medlemstal



Kilde: Dansk socialrådgiverforening

Passive medlemmer i denne tabel omfatter efterlønsmodtagere, passive medlemmer, seniorer og studerende.



Kontingenter

Foreningens medlemskontingent fastsættes iht. foreningens love §4 af repræsentantskabet og opkræves månedsvis forud.

For aktive medlemmer er der tre forskellige kontingenter:

- 1. Normalkontingent: 518 kr. pr. måned**
Normalkontingentet betales af alle, som ikke er arbejdsløse, herunder også socialrådgivere i skåne- og fleksjob.
- 2. Deltids- og ledighedskontingent: 362 kr. pr. måned**
Deltids- og ledighedskontingent betales af alle, der på månedsbasis i gennemsnit arbejder halv tid (normalt 20 timer), eller derunder om ugen, har beregnet dagpengesats og er tilmeldt Arbejdsformidlingen.
- 3. Barselskontingent: 362 kr. pr. måned**
Barselskontingent betales i den ulønnede del af barsels- og adoptionsorloven.
- 4. Dimittendkontingent: 284 kr. pr. måned**
Dimittendkontingent betales af alle dimittender, der på månedsbasis i gennemsnit arbejder halv tid (normalt 20 timer) eller derunder og som er tilmeldt Arbejdsformidlingen.
- 4. Passive medlemmer: 79 kr. pr. måned**
Passivt medlemskab er for socialrådgivere beskæftiget uden for DS' forhandlingsområde uden samarbejdsaftale med DS, men organiseret i den forhandlingsberettigede organisation, samt for socialrådgivere uden beskæftigelse i Danmark, uden dagpengeret og ikke arbejdssøgende inden for faget.
- 5. Seniormedlemmer: 79 kr. pr. måned**
Seniorkontingent betales af alle medlemmer, der overgår til pension eller efterløn.
- 6. Studentermedlemmer: 32 kr. pr. måned**
Alle studerende på socialrådgiveruddannelserne ved Professionshøjskolerne og ved Aalborg Universitet kan optages som studentermedlemmer. Medlemskabet svarer til passivt medlemskab.

DS har herudover samarbejdsaftaler med Kriminalforsorgsforeningen, DJØF og Seminarielærerforeningen (Dansk Magisterforening) samt SL (ansatte ved en del af Servicestyrelsen). Kontingentsats for ovenstående dobbeltmedlemmer oplyses ved henvendelse til DS' sekretariat, medlemsafdelingen.



Foreningens opbygning

Det er **tillidsrepræsentanten**, man først skal henvende sig til, hvis der er forhold på arbejdspladsen der skal drøftes eller gøres noget ved.

Tillidsrepræsentanten er DS' repræsentant på arbejdspladsen og står for klubbens kontakt til ledelsen samt til DS-regionen.

Tillidsrepræsentanten er leder af **klubben** af socialrådgivere på arbejdspladsen. Når der er 5 socialrådgivere på en arbejdsplads, har man ret til at vælge tillidsrepræsentant. Nogle gange er det dog muligt at aftale at man kan vælge en TR, selvom der færre end 5 socialrådgivere.

DS har **landsklubber** for socialrådgivere, der er ansat ved landsdækkende arbejdspladser (på det statslige og private område). Der er blandt andet landsklubber for ansatte ved Servicestyrelsen, Kræftens Bekæmpelse og Mødrehjælpen.

Der er p.t. 25 **faggrupper**. Det er landsdækkende grupper hvor socialrådgivere, der arbejder inden for samme område, samles for at påvirke fagets udvikling og socialpolitikken. Der er for eksempel faggrupper for ansatte på sygehusene, i fagbevægelsen og børn - familieområdet i kommunerne. Bestyrelserne er aktive medspillere når DS afgiver høringssvar på nye sociale love.

I **ledersektionen** kan man blive medlem, hvis man er ansat i stillinger med personaleledelsesansvar. Ledersektionens bestyrelse arbejder med at varetage ledernes faglige interesser, og tage initiativer på det ledelsespolitiske område, på det socialpolitiske område og det socialfaglige område.

Seniorsektionen er for pensionister og efterlønsmodtagere. Gruppen har til formål at beskæftige sig med socialhistoriske, socialpolitiske og fagpolitiske emner. Medlemmerne kan deltage i gruppens aktiviteter rundt om i landet og er tænketank/idebank for udveksling af erfaring i udøvelsen af socialt arbejde.

De socialrådgiverstuderende arbejder studenterpolitisk i De Studerendes Råd (DSR) på uddannelsesinstitutionerne. På landsplan samles aktiviteterne i **Sammenslutningen af Danske Socialrådgiverstuderende (SDS)**, der også udpeger studenterrepræsentanter til DS' repræsentantskab, hovedbestyrelse og udvalg. DSR på de enkelte skoler udpeger ligeledes hver en repræsentant til DS' repræsentantskab.

Regionerne er lokale afdelinger af DS. Region Nord dækker region Midtjylland og region Nordjylland, Region Syd dækker region Syddanmark og Region Øst dækker region Hovedstaden og region Sjælland. Regionen har til opgave at varetage medlemmernes økonomiske og faglige interesser på lokalt plan samt at formidle kontakten mellem medlemmerne og



foreningens ledelse. Alle DSU-medlemmer er automatisk medlem af den region hvor de arbejder. I arbejdsløshedsperioder kan medlemmet vælge at tilknytte sig den region hvori de bor.

I hver region er der fysisk placeret et eller flere regionskontorer. Her er der ansat konsulenter, der varetager støtte til TR, medlemshenvendelser, m.v.

Regionen ledes af **regionsbestyrelsen** som vælges på generalforsamling samt en regionsformand, der vælges ved urafstemning.

Repræsentantskabet er den øverste myndighed i DSU. Repræsentantskabet består af medlemmer valgt på regionsgeneralforsamlingerne samt de tre regionsformænd, hovedbestyrelsen, forretningsudvalget, studenterrepræsentanter, repræsentanter for seniorsektionen og ledersektionens formand. Der afholdes repræsentantskabsmøde hvert andet år i november måned (i lige år). Her besluttet den overordnede politik. Der vedtages et *principprogram* med foreningens grundlæggende holdninger og *resolutioner*, som fastlægger foreningens højest prioriterede arbejdsområder for den kommende 2-års periode.

Hovedbestyrelsen (14 medlemmer inkl. forretningsudvalget, de 3 regionsformænd og to studenterrepræsentanter) er foreningens øverste ledelse mellem repræsentantskabsmøderne. Alle hovedbestyrelsesmedlemmer (bortset fra studenterrepræsentanterne) vælges af medlemmerne ved urafstemning i september i lige år.

Medlemmerne vælger hvert andet år i september en **hovedbestyrelse (HB)** og et **forretningsudvalg (FU)**, der består af formand og næstformand. Forretningsudvalget er fuldtidsfrikøbte og arbejder fra det centrale sekretariat.

Repræsentantskab og hovedbestyrelse nedsætter **udvalg** og **arbejdsgrupper**, som arbejder med særligt vigtige områder.

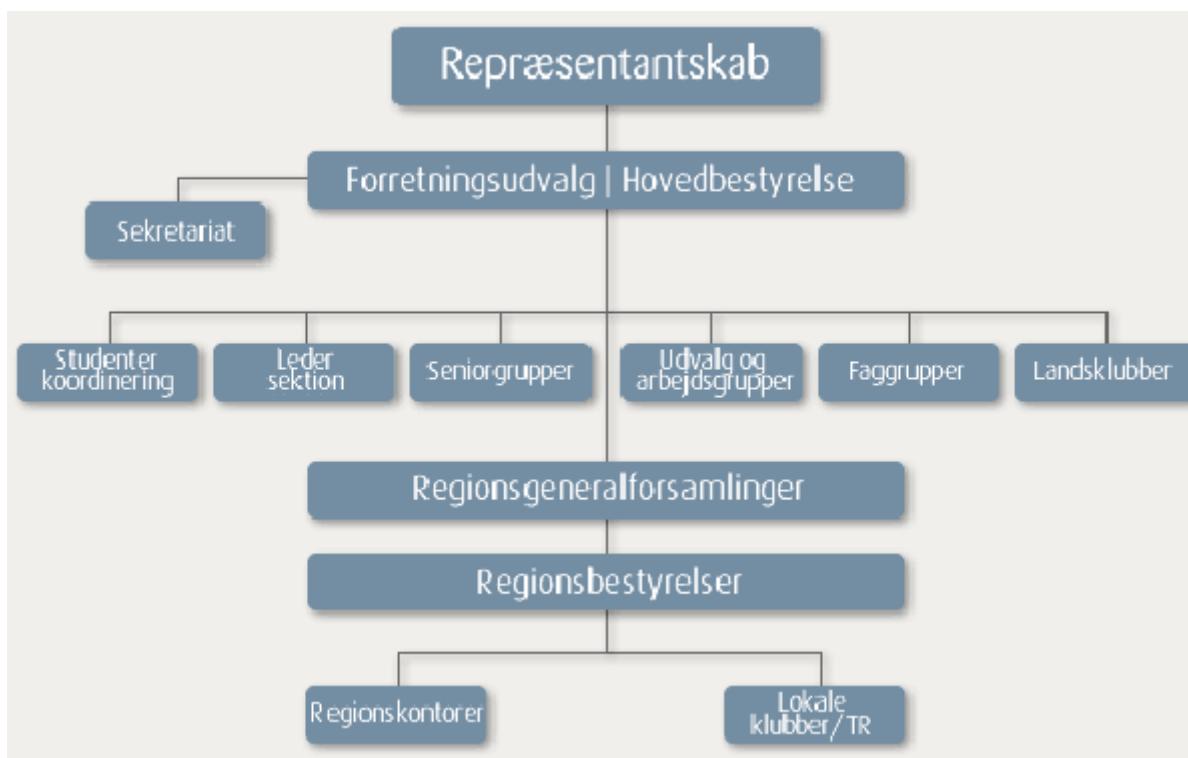
Det centrale **sekretariat** ligger i Toldbodgade i København. I sekretariatet varetages foreningens forpligtelser over for myndigheder og andre organisationer, forhandling af centrale overenskomster, konsulentbistand til regioner, generel drift af foreningen, udgivelse af blad, m.m.. Siden 2009 er serviceringen af de statslige medlemmer også varetaget af konsulenter ansat i sekretariatet.



Regionerne

Dansk Socialrådgiverforening er opdelt i 3 regioner:

Region Øst: Region Hovedstaden og region Sjælland	6.002 medlemmer
Region Syd: Region Syddanmark	3.895 medlemmer
Region Nord: Region Midtjylland og region Nordjylland	5.579 medlemmer
I udlandet:	30 medlemmer
I alt:	15.506 medlemmer





Det centrale sekretariat

Toldbodgade 19 B
1253 København K.

Tlf. 70 10 10 99
E-mail: ds@socialraadgiverne.dk
Hjemmeside: www.socialraadgiverne.dk

Sekretariatet er åbent for telefoniske henvendelser mandag - fredag 9-14.

Sekretariatet har 40 ansatte der varetager:

Løn og forhandling

- herunder centrale overenskomster, samarbejde med andre organisationer, konsulentbistand til regionerne, servicering af statsansatte, selvstændige og information til TR, m.fl.

Socialfagligt område

- herunder socialpolitik, beskæftigelsespolitik, integrations- og sundhedspolitik, etik, kontakt til faggrupper, det internationale arbejde.

Uddannelsespolitik, personalepolitik og arbejdsmiljøpolitik

- herunder udvikling af redskaber og konsulentbistand til regionerne.

Organisationsuddannelse og organisationsudvikling

- herunder TR-uddannelse, uddannelse af andre valgte repræsentanter og organisatoriske forhold.

Fagbladet "Socialrådgiveren", tidsskriftet "Uden for nummer" og hjemmesiden www.socialraadgiverne.dk

- Socialrådgiveren udgives hver 14. dag og DS' hjemmeside opdateres løbende.

Administrative funktioner

- herunder medlemsregistrering, kontingentopkrævning, edb, økonomistyring, reception og distribution.



Andre organisationer

Dansk Socialrådgiverforening er medlem af andre organisationer:

Offentligt Ansattes Organisation (OAO)

OAO er et forhandlingsfællesskab, som på det kommunale/regionale/statslige område består af 30 forbund, bl.a. FOA, HK/Kommunal, SL, 3F, m.v. Alle har ansatte der arbejder på det offentlige område. Tilsammen har OAO ca. 397.300 medlemmer. Bortset fra DS, er alle øvrige forbund medlemmer af hovedorganisationen LO. DS er medlem af hovedorganisationen FTF.

OAO's formål er at arbejde for størst mulig indflydelse på løn- og ansættelsesvilkårene inden for det kommunale/regionale/statslige arbejdsmarked. OAO skal yde medlemsorganisationerne støtte på alle arbejdsområder: Overenskomster og lokalt samarbejde. Personalepolitik, medindflydelse, arbejdsmiljø og efter - og videreuddannelse. Internationalt arbejde og EU-spørgsmål. Kommunaløkonomi og -politik. Udvikling, omstilling og nye styreformer i den offentlige sektor.

DS samarbejder sammen med Socialpædagogernes Landsforbund (SL) og HK-Kommunal (HK-K) i Den Socialfaglige branche.

OAO ledes af et forretningsudvalg, hvor DS har en plads.

Se www.oao.dk

KTO (Kommunale Tjenestemænd og Overenskomstansatte)

KTO er forhandlingsfællesskabet for alle ansatte i regioner og kommuner. KTO repræsenterer 45 organisationer med knap 530.000 ansatte i regioner og kommuner.

Det er KTO's formål at optræde fælles i forhandlinger om generelle løn- og ansættelsesvilkår for kommunalt og regionalt ansatte tilsluttet KTO. KTO forhandler således med de kommunale og regionale arbejdsgivere om bl.a. generelle lønforhold, barsel, ferie samt medindflydelse og medbestemmelse. KTO og de kommunale/regionale arbejdsgivere har desuden iværksat personalepolitiske samarbejdsprojekter om bl.a. kvalitetsudvikling, arbejdsmiljøudvikling og arbejdsmarkedsforhold.

KTO ledes af en bestyrelse og et forhandlingsudvalg. DS har en plads i bestyrelsen.

Se www.kto.dk



FTF (Funktionærernes og Tjenestemændenes Fællesråd)

FTF er en hovedorganisation på linje med LO og AC. FTF har 83 organisationer som medlemmer, og disse organiserer tilsammen ca. 450.000 lønmodtagere. FTF udfører service for medlemsorganisationerne inden for bl.a. uddannelsespolitik, arbejdsmiljø, social- og sundhedspolitik, økonomi og arbejdsmarkedspolitik.

FTF's øverste myndighed er kongressen, der træder sammen hvert 3. år. Uden for kongresåret mødes repræsentantskabet en gang årligt. DS har fem pladser på kongressen og to pladser i repræsentantskabet og 1 plads i FTF's forretningsudvalg.

Se www.ftf.dk

CO 10 (Statstjenestemændenes Centralorganisation 10)

CO 10 er en central forhandlings- og paraplyorganisation for 38 faglige organisationer og organisationsdannelser med ca. 40.000 medlemmer - alle ansat inden for statens område.

CO 10 har sammen med LC (Lærernes Centralorganisation) dannet forhandlingsfællesskabet SKAF (stats- og kommunalt ansattes forhandlingsfællesskab).

Med staten som arbejdsgiverpart forhandler CO 10 om alle generelle løn- arbejds- og pensionsvilkår på sine medlemsorganisationers vegne. Det er CO 10's mål at sikre medlemmerne ordentlige løn- og arbejdsvilkår samt en rimelig lønudvikling i forhold til lønudviklingen på den øvrige del af arbejdsmarkedet.

CO 10 ledes af en hovedbestyrelse, hvor DS har en plads.

Se www.coi.dk

CFU (Centralorganisationernes Fællesudvalg)

De 4 centralorganisationer i staten (AC, CO 10, TOK og STK) udgør CFU. CFU forhandler bl.a. generelle lønforhold, barsel, ferie med finansministeren.

DS er gennem CO 10's plads repræsenteret i udvalget.

SKAF (Stats - og kommunalt ansattes forhandlingsfællesskab)

SKAF er et samarbejde mellem CO10 og LC. SKAF driver et fællessekretariat.

Se www.skaf-net.dk



Arbejdsgivermodparterne

KL

Kommunernes Landsforening

RLTN

Regionernes Lønnings- og
Takstnævn

Staten

Finansministeriet/Moder
niseringsstyrelsen

Andre

f.eks. bestyrelser ved selvejende
institutioner, private
organisationer og virksomheder



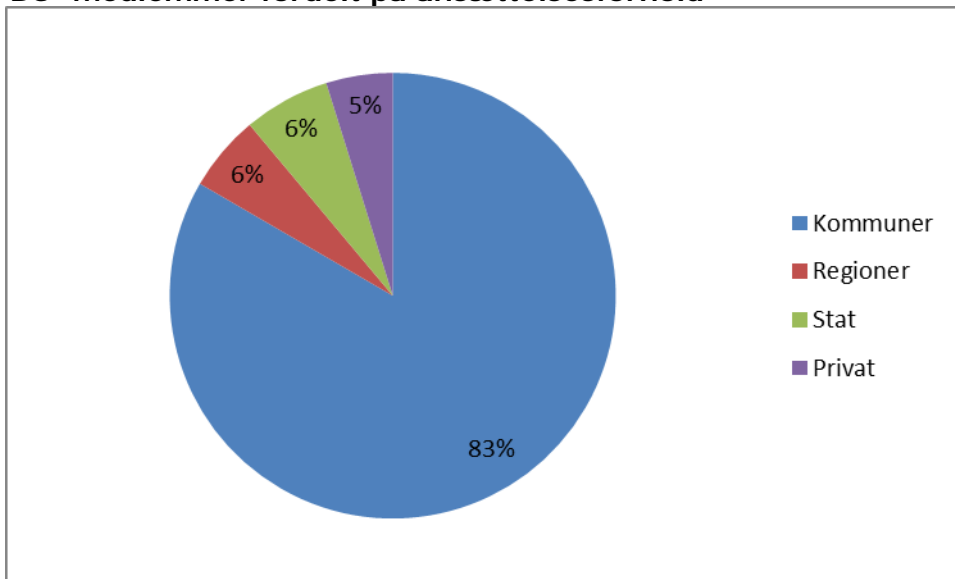
Arbejdspladserne

ARBEJDSGIVER	ARBEJDSSTEDER/ ARBEJDSOMRÅDER	FORHANDLINGS- MODPARTER
Kommuner 8.933 medlemmer	Forvaltning Børn og unge Jobcentre/beskæftigelses- området Socialpsykiatri Ældreområdet Dagbehandling	Kommunernes Landsforening(KL) De enkelte kommuner.
Regioner 543 medlemmer	Sygehuse Forvaltninger Døgninstitutioner	RLTN (Regionernes Lønnings- og Takstnævn) De enkelte regioner
Staten 671 medlemmer	Servicestyrelsen Statsforvaltningerne UC'er Kriminalforsorgen Studenterrådgivningen Forsvaret Handicapkonsulenter Kofoeds Skole Retspsykiatrisk klinik Dansk Røde kors Social- og sundhedsskoler	Finansministeriet Moderniseringsstyrelsen De enkelte ministerier Lokale arbejdsgivere
Private arbejdsgivere 517 medlemmer	Faglige organisationer Patientforeninger Mødrehjælpen Private virksomheder Pensionskasser Forsikringsselskaber Vikarbureauer Selvstændige socialrådgivere	Særlige aftaler / overens- komster / kontrakter



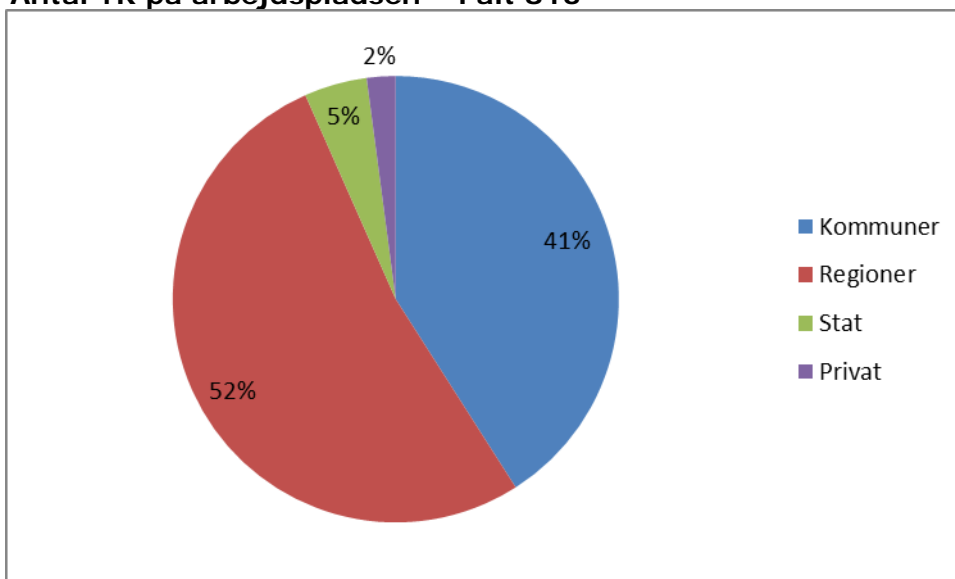
Medlemmer og tillidsrepræsentanter

DS- medlemmer fordelt på ansættelsesforhold



Kilde: Dansk Socialrådgiverforening

Antal TR på arbejdspladsen – i alt 813



Kilde: Dansk Socialrådgiverforening



Forkortelser

AC	Akademikernes Centralorganisation
AKUT	Amternes og Kommunernes Fond for Uddannelse af TR
AMiR	Arbejds miljørepræsentant
AT	Arbejdstilsynet
BARFOKA	Branchearbejds miljøråd i finans, offentlig kontor og administration
CFU	Centralorganisationernes Fælles Udvalg
CO-10	Statstjenestemændenes Centralorganisation
DA	Dansk Arbejdsgiverforening
DS	Dansk Socialrådgiverforening
FTF	Funktionærernes og Tjenestemændenes Fællesråd
FTF-A	FTF´s Arbejdsløshedskasse
FTF-K	FTF-kommunalt ansatte
FU	Forretningsudvalg (i DS)
HB	Hovedbestyrelse (i DS)
IFSW	International Federation of Social Workers
KL	Kommunernes Landsforening
KTO	Kommunale Tjenestemænd og Overenskomstansatte
LO	Landsorganisationen i Danmark
MED	Medbestemmelse og medindflydelsesaftalen
OAO	Offentligt Ansattes Organisationer
OK	Overenskomst
PKA	Pensionskassernes Administrationskontor
Rep.	Repræsentantskab (i DS)
SKAF	Stats- og kommunalt ansattes forhandlingsfællesskab
StK	Statsansattes Kartel
SU	Samarbejdsudvalg
TR	Tillidsrepræsentant

August 2016