



Socialrådgiveren 18

2011

24. november

SUCCESS MED HJEMLØSE:

NU ER JEG IKKE KUN ET NUMMER

**UNGDOMS-
CENTER TRUET**

FASTLÅST I KOMMUNAL
TOMMESKRUE 22

**SAMFUNDET ER
BLEVET MERE RÅT**

ROMANDEBUTANT VAR
TO ÅR PÅ BØRNEHJEM 16

**DAGBOG FRA
KIRGISISTAN**

GLADE FOR
DS-STØTTE 20



Medarbejderne skal ind i ledelsesprocessen

Tre konsulenter fortæller i en ny bog om en metode til at integrere medarbejdere i ledelsesprocessen. Metoden, der er inspireret af udviklingsopgaver i sociale institutioner, giver ifølge forfatterne både øget effektivitet og bedre trivsel.

I skelner imellem at involvere og at integrere medarbejdere i ledelsesprocessen. Hvad er forskellen?

– Mange steder forsøger man at involvere medarbejderne på den måde, at man beder dem om at tage stilling til nogle udspil fra ledelsen. At integrere er en kvalificering af det at involvere. Det er langt mere forpligtende for både ledelse og medarbejdere, fordi man ikke nøjes med, at medarbejderne skal give deres mening til kende. De skal i langt større udstrækning have forståelse for problemstillingen og inviteres til at indarbejde deres erfaring, viden og fantasi i løsningen af problemet.

Hvilken betydning har det for løsningen af problemer på arbejdspladsen?

– Medarbejdernes stemme bliver langt mere kraftfuld og nuanceret – og dermed mere betydningsfuld. For det første træffer man efter al sandsynlighed nogle klogere beslutninger. For det andet hviler beslutningerne på en forståelse, der er genkendelig for og accepteret af medarbejderne.

Integrerer mange ledere ikke allerede medarbejderne i dag?

– Vores erfaring er desværre, at styringen af institutioner og virksomheder alt for ofte er koblet fra driften. Det betyder, at der ofte træffes nogle beslutninger, der er meget demotiverende for de ansatte. Det illustreres jo også af, at afgørende beslutninger ofte træffes langt væk fra medarbejdernes hverdag og praksis. Og det ser frisættende ledelse ud til at kunne ændre radikalt ved.

Hvordan fik I ideen til metoden "Frisættende ledelse"?

– Den dukkede op i en proces, der opstod, da vi samtidig fik to næsten enslydende henvendelser fra to offentlige institutioner. Begge steder var lederne slidte, og de ansatte havde stort fravær. Der var brug for hurtige ændringer. Derfor kunne vi ikke bruge det klassiske svar, som var at sætte gang i for eksempel et fem-moduls ledelseskursus.

Hvad blev resultatet?

– Vi udviklede en praksis med et hurtigere og mere gnidningsfrit forløb i forbindelse med forandringer. Medarbejderne fik både mere indsigt i og mere indflydelse på beslutningerne. De blev glade og mere effektive. Lederne blev mindre slidte. En leder fortalte, at hun nærmest blev høj af medarbejdernes åbenlyse engagement i processen. Det gav os inspiration til at fortælle om metoden i en bog.

post@larsfriis.dk

Mads Ole Dall, Timo Klindt Bohni og Frank Iversen: "Frisættende ledelse", Forlaget Frydenlund

FOTO: SANNE DUDORET



Mads Ole Dall
Perspektivgruppen

Socialrådgiveren

(ISSN 0108-6103) udgives af
Dansk Socialrådgiverforening
Toldbodgade 19B
1253 København K
Telefon 70 10 10 99
Fax 33 91 30 69
www.socialrdg.dk

Ansvarshavende Bettina Post
bp@socialrdg.dk

Redaktør Mette Ellegaard
me@socialrdg.dk

Journalist Susan Paulsen
sp@socialrdg.dk

Journalist Birgitte Rørdam
br@socialrdg.dk

Kommunikationsmedarbejder
Birgit Barfoed
bb@socialrdg.dk

Grafisk Design
EN:60, www.en60.dk

Forside
Per Morten Abrahamsen

Tryk Datagraf Auning a/s

Annoncer
DG Media a/s
Stuiestræde 5-7
1455 Kbh. K
Telefon 70 27 11 55
Fax 70 27 11 56
epost@dgmmedia.dk

Årsabonnement
650,- kr. (incl. moms)

Løssalg
35,- kr. pr. nummer,
plus forsendelse
Socialrådgiveren udkommer
19 gange om året

Artikler og læserindlæg er
ikke nødvendigvis udtryk
for organisationens holdning.
Kontrolleret oplag: 13.873
Trykt oplag: 14.200

Indhold

AKTUELT CITAT

“Livsstilsafgifterne får i praksis karakter af dummebøder til alle de borgere, der ikke lever i from overensstemmelse med opskrifterne i det nye nordiske køkken.”

Lars Trier Mogensen, redaktør, 11. november i Politiken



HJEMLØSE

En helhedsorienteret indsats og kontakt til kun én sagsbehandler er nøgleord i hjemløseprojekt i Gentofte Kommune, som har hjulpet Peter og Martin på ret køl igen. **8**



KOMMUNAL TOMMESKRUE

Platangårdens Ungdomscenter er som regionalt dag- og døgntilbud til unge i hård konkurrence med private og kommunale tilbud. Det betyder, at socialrådgiverne på stedet skal være med til at sælge varen. **22**



SOCIALT ENGAGEMENT

“Samfundet er blevet mere råt”, mener journalist og forfatter Erik Valeur, som debuterer med roman om syv børnehjemsbørn. **16**

DETTE NUMMER

- 2** Fem hurtige
- 4** Finanslovsforslag med gode takter
- 6** Kort nyt
- 8** Hjemløs: Ikke bare et nummer mere
- 11** Succesprojekt for hjemløse
- 12** Debat
- 13** Lones klumme
- 14** Skab bedre anbringelser
- 16** Erik Valeur: Samfundet er blevet mere råt
- 20** Dagbog fra Kirgisistan
- 22** Platangården – i kommunal tommeskruer
- 28** Kommentar: Ny tilgang til socialt arbejde
- 30** DS:NU
- 32** DS:Region
- 39** DS:Kontakt
- 40** Leder

DS: Finanslovsforslag med mange gode takter

Afskaffelse af fattigdomsydelserne og tilbageregulering af den kriminelle lavalder til 15 år er blandt ændringsforslagene til finansloven. Regeringens initiativer glæder socialrådgivernes formand.

TEKST BIRGITTE RØRDAM Regeringen tager med ændringsforslagene til finansloven et skridt i retning af at genskabe en bedre social balance og skabe større lighed. Det vurderer Bettina Post, formand for Dansk Socialrådgiverforening, som glæder sig over mange elementer i forslaget.

– Tonen i det nye finanslovsforslag er klart en anden end hos den forrige regering. Det handler ikke længere om at sanktionere ledige og socialt udsatte til en forandring, men i højere grad om at støtte folk, hvor de er. For eksempel ved at sikre, at de har et minimumsbudget, som holder. Det betyder, at socialrådgiverne fremover får bedre mulighed for at lave socialt arbejde, som rykker noget. Det har vi i Dansk Socialrådgiverforening længe arbejdet for, så jeg er optimist.

Fattigdomsydelserne afskaffes

Bettina Post glæder sig især over, at start-hjælpen, kontanthjælpsloftet, 450/225 timers reglen og loftet over børne- og ungdomsydelser bliver fjernet.

– Det er positivt, at de laveste ydelser bliver afskaffet. Når man hele tiden skal bekymre sig om, hvor pengene til næste husleje eller liter mælk skal komme fra, er det umuligt at leve op til de – helt rimelige – krav om at stå til rådighed for en beskæftigelsesrettet indsats. Uden fattigdomsydelserne kan socialrådgiverne bedre stille krav til de ledige, siger hun og fortsætter:

– Og så slipper socialrådgiverne for at administrere 450 timers reglen, som er ekstremt tidskrævende, fordi man blandt andet skal holde øje med, om og hvornår ægteparrene falder for reglen, hvornår de så skal varsles om det, og om de undervejs i det regnestykke er omfattet af nogle af de mange undtagelsesbestemmelser.

Kriminel lavalder hæves til 15 år

Bettina Post er også yderst tilfreds med, at den kriminelle lavalder hæves til 15 år.

– Det var en sort dag, da den tidligere regering, trods alle advarsler, besluttede at "vise konsekvens" ved at sænke den kriminelle lavalder. Den nye regering viser med tilbagereguleringen til 15 år, at den tager det faktum alvorligt, at jo yngre man er, når man behandles som en kriminel, des større er risikoen for en langvarig kriminel løbebane. Og det er jo det stik modsatte, vi gerne vil opnå, siger hun.

Også forbedringer i psykiatrien er omfattet af finanslovsforslaget, og her håber Bettina Post, at regeringen når i mål med at sidestille psykiatrien med somatikken.

– Jeg kunne godt tænke mig den samme forståelse for behovet for akut relevant behandling i psykiatrien som i kræftbehandlingen. Men mens vi har fået den ene kræftplan efter den anden, har mennesker med psykoser måttet stå på alenlange ventelister alene for at blive udredt. Det er ikke hjælpsomt, hvis vi skal den triste statistik for førtidspensioner med baggrund i en psykisk lidelse til livs. Derfor er det vigtigt, at vi holder fast i intentionen om at sidestille lidelserne. ☺

br@socialrdg.dk

EKSEMPLER PÅ REGERINGENS SOCIALPOLITISKE INITIATIVER

- Afskaffelse af fattigdomsydelserne med virkning fra januar 2012
- Den kriminelle lavalder tilbagereguleres til 15 år med virkning fra januar 2012
- Afskaffelse af fodlænker til 12-årige
- Ny indsats mod ungdomsarbejdsløshed, særligt med fokus på at styrke ufaglærtets uddannelsesmuligheder.
- Tidspunktet for udløbet af sygedagpengeperioden udskydes med op til et halvt år for visse grupper af ledige.
- Der afsættes 50 millioner kroner til en aktiv indsat over for sygedagpengemodtagere.
- Forsøg med en jobpræmie til kontanthjælpsmodtagere, der har været ledige i et år. De skal have 600 kroner ekstra om måneden i de perioder, hvor de er i beskæftigelse

Læs hele finanslovsforslaget på www.fm.dk

Stress

rammer individuelt men
**skal løses i
fællesskab**

Tag snakken på arbejdspladsen
og kom videre sammen på:

www.fraStresstilTrivsel.dk



Scan koden
og se tv-spottet med
Jacob der møder
chefen i elevatoren.





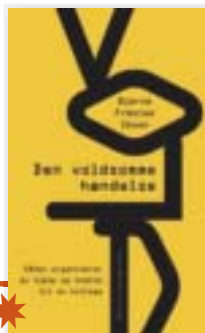
FOTO: SCANPIX

EFTERUDDANNELSE

Plejefamilier er for ringe uddannet

Efteruddannelse af plejefamilier i Danmark halter. I år har foreløbig kun 26 procent af plejefamilierne modtaget deres lovpligtige uddannelse på to dage. Det viser en undersøgelse, som Socialpædagogerne har foretaget blandt sine medlemmer. Ud af de 71 procent, der mangler at tage det lovpligtige kursus, svarer 70 procent, at kommunen endnu ikke har taget initiativ til at gennemføre et kursus.

NYE BØGER



KOLLEGIAL STØTTE

Når det voldsomme sker

Velfærdsprofessionelle kan opleve voldsomme og psykisk belastende hændelser på arbejdspladsen, for eksempel med frustrerede borgere. Og at hjælpe en kollega, som har haft en sådan oplevelse, er en almindelig, medmenneskelig opgave. Men det kræver en vis baggrundsviden og forståelse af situationen: Hvilke psykologiske mekanismer træder i kraft? Hvad har kollegaen brug for? Er der brug for professionel hjælp? Og hvad kan arbejdspladsen træde til med?

Bogen, som er skrevet af lederen af Rigspolitiets psykologtjeneste Bjarne Frøslee Ibsen, beskriver disse forhold og henvender sig til professionelle på området, blandt andet ledere, HR-konsulenter, AMiR'er osv. "Den voldsomme hændelse – sådan organiserer du hjælp og støtte til en kollega" af Bjarne Frøslee Ibsen, Hans Reitzels Forlag, 167 sider, 200 kroner.

ANBRINGELSER

Det nænsomme forløb

Hvordan hjælper man mest nænsomt børn igennem at blive fjernet fra hjemmet? I bogen, som tager udgangspunkt i Skodsborg Observations- og Behandlingshjem for små børn, gengives otte forløb med børn fortalt fra en hverdagspraksis – med forhistorie, hændelser og efterforløb. Og der reflekteres over både den behandlingsmæssige og juridiske praksis i hvert enkelt tilfælde. Bogen er opdateret i forhold til Barnets Reform, anbringelsesreformen og adoptionslovgivningen på området, og caseforløbet er udvidet med perspektivet på familier med anden etnisk baggrund.

"Den nænsomme anbringelse" af Inger Thormann og Charlotte Guldberg, Hans Reitzels Forlag, 142 sider, 180 kroner.

SETTLEMENTET

100 års dansk socialhistorie

I 1911 var Vesterbro i København et møgbeskidt, overbefolket arbejderkvarter, spækket med værtshuse og berygtet for sine grove mænd og løsagtige kvinder. Her oprettede en kreds af idealistiske akademikere Kristeligt Studenter Settlement, hvorfra de sammen med arbejderne ville udøve socialt, oplysende og religiøst arbejde i kvarteret.

100 års jubilæet markeres med bogen "Respekt" med fortællinger om livet på Vesterbro gennem årene, hvordan brugerne er lykkedes med det gode arbejderliv trods fattigdom og bolignød – og hvordan det frivillige arbejde har udviklet sig fra velmenende hattedamer til professionelle ngo'er i de socioøkonomiske virksomheder, hvor Settlementet i dag arbejder for at fremme og udforske borgernes muligheder for et kvalificeret hverdags- og arbejdsliv. På trods og på tværs af udstødning og marginalisering. "Respekt – historier fra Settlementet på Vesterbro" af Pia Fris Laneth, Settlementet, 272 gennemillustrerede sider, 250 kroner.



FOTO: SCANPIX

SOCIALT UDSATTE

DSB rækker hjemløse en hånd

1. november startede DSB et forsøg med 'næsten-gratis' transport til samfundets svageste. Baggrunden er, at DSB hvert år bruger mange ressourcer på at inddrive penge fra hjemløse, der har taget toget uden billet. Organisationerne, der arbejder med de hjemløse i området omkring Københavns Hovedbanegård, skal vurdere, hvem der kan få kortet, fordi de kender brugerne, deres baggrund og økonomi. Kortet hedder et CSR-rejsekort og koster 50 kr.

– Vi gør det for at hjælpe mennesker, der i forvejen har det meget svært, og for at skære ned på de mange udgifter, der er forbundet med at administrere og inddrive afgifterne, siger inspektør i DSB, Birger Søby Hansen i en pressemeddelelse.

BØRN OG UNGE

Nyt chatforum for anbragte unge

Som noget nyt kan anbragte unge dele erfaringer med andre anbragte unge i det lukkede chatrum SnaKK.nu, etableret af Videnscenter for Familiepleje i Københavns Kommune som et gratis tilbud.

Sagsbehandlere og andre, der har kontakt med anbragte unge, kan kontakte Videnscenter for Familiepleje for at få brugernavn og kode til den enkelte unge. Kontakt Rasmus Munksgaard Andersen på ZH5X@sof.kk.dk

FOTO: SCANPIX



UNGE LEDIGE

Virtual jobformidling for unge

Arbejdsmarkedsstyrelsen har åbnet ungesitetet www.ijob.dk – en virtual jobformidling, der opsamler opslåede elev- og praktikpladsstillinger samt fritidsjob og studiejob. Sitet indeholder guides til jobsøgning i form af videoer og har en tilhørende app til smartphone, hvor unge nemt kan søge og få tilsendt ledige job via deres mobiltelefoner. Sitet er målrettet unge jobsøgende, men kan også bruges af ansatte i jobcentre til at hjælpe de unge i arbejde.

WWW.IJOB.DK

KONTANTHJÆLP

Sanktioner virker ikke

Kontanthjælpsmodtagere kommer ikke i job, selv om de helt eller delvis får frataget den økonomiske støtte. Det viser en ny undersøgelse fra AKF, Anvendt KommunalForskning.

Ganske vist bliver mange kontanthjælpsmodtagere selvforsørgende, når de mister støtten helt eller delvist. Men de klarer sig typisk på andre måder end ved at få et job.

– Det kan for eksempel være, at de tager lån hos venner, eller at de midlertidigt flytter ind hos familie eller venner. På længere sigt vender en stor del af de sanktionerede kontanthjælpsmodtagere tilbage til kontanthjælpssystemet, siger programleder i AKF, Dorte Caswell.

Læs undersøgelsen på www.akf.dk



BØRN OG UNGE

Flere akutte børnetelefoner

Tyve af landets kommuner har oprettet en akuttelefon, som udsatte børn og unge kan ringe til i alle døgnets 24 timer. Det er en solid stigning, viser en undersøgelse fra Socialpædagogerne, som i en lignende undersøgelse sidste år fandt seks kommuner med et telefonisk døgnberedskab til at hjælpe børn, der er udsat for omsorgssvigt.

Læs mere på www.sl.dk



Jeg er ikke bare et nummer

Som børnehjemsbarn var Peter Hansen omgivet af et hav af mennesker, men ingen kom tæt på ham. Nu får han støtte fra én person til at opbygge et liv i egen bolig, og det har virket.

TEKST BIRGITTE RØRDAM
FOTO PER MORTEN
ABRAHAMSEN

Der er fart på den spinkle krop, når 33-årige Peter Hansen hjælper til i værkstedet hos Charlottenlund Cykler. Det er syv måneder siden, han kom i virksomhedspraktik hos cykelhandleren gennem projekt "Bedre indsats over for hjemløse" i Gentofte Kommune, og det er første gang i hans liv, at han er begyndt at tro på, at der måske også er en tilværelse for ham.

– For bare et år siden var jeg sikker på, at resten af mit liv ville blive noget rod præget af misbrug. Jeg havde ikke noget mål og ingen tro på, at noget ville lykkes. Men efter at jeg er begyndt at arbejde i cykelværkstedet, og har fået en kontaktperson (socialrådgiver Johanne Hovmand Petersen, red.), der bliver ved med at støtte mig, har det ændret sig.

Opvækst uden tæt kontakt med nogen

Peter Hansen var kun fem år, da hans søskende kom i familiepleje, og han selv blev anbragt på børnehjem. Forældrene drak og overholdt ikke besøgsaftalerne, og siden fulgte en opvækst uden kontakt til andre voksne end de

professionelle, som aldrig nogensinde kom tæt på ham. Trods et amfetaminmisbrug, der startede allerede i teenage-årene, blev Peter Hansen udlært murer og etablerede sig som selvstændig, men det gik ikke godt. Stofferne havde han skiftet ud med ludomani, og virksomheden gik hurtigt konkurs. Heller ikke kærlighedslivet fungerede. Hans kæreste kunne ikke holde til det økonomiske kaos, der fulgte med at have ham boende, og i 2008 endte Peter Hansen på gaden.

– Jeg har altid været meget rastløs, og på det tidspunkt kunne jeg slet ikke holde ud at være tæt på andre mennesker, så jeg boede rundt omkring i skure og opgange, hvor jeg kunne passe mig selv. Kommunen gav mig et par gange penge til indskud til et værelse, og dem spillede jeg op. Jeg var i kontakt med rigtig mange fra kommunen i den periode, men for mig handlede det kun om at få penge ud af dem, siger han.

Interesserer sig for ham

Det var først, da Peter Hansen blev en del af Gentofte



Kommunes projekt for hjemløse, at der skete noget positivt for ham.

– Jeg har hele mit liv været omgivet af en jungle af voksne, hvor jeg bare har følt mig som et nummer. Derfor betød det alt for mig, at jeg blev knyttet til én sagsbehandler, som tog sig af alle mine problemer, og som oven i købet behandlede mig som et menneske. Hun kender mig, og hun interesserer sig for mig. Møder jeg ikke til en aftale, så ringer hun og spørger, hvorfor jeg ikke er kommet, og hvordan jeg har det, og det har jeg aldrig prøvet før.

Som led i projektet blev Peter Hansen etableret i en lejlighed i Vangede, hvor kommunen foreløbigt i et år skulle administrere huslejen. Han kom i døgnbehandling for sin ludomani og holdt op med at spille. Men da han kom tilbage til sin lejlighed, var det alligevel ikke så nemt.

– Da jeg kom hjem fra behandlingen, gik jeg i stå. Jeg spillede ikke, men isolerede mig i min lejlighed og foretog mig intet. Jeg mødte ikke til min efterbehandling og begyndte at tage amfetamin. Heldigvis opdagede Johanne Hovmann Petersen, at den var gal, og hun blev ved med at ringe, til hun fik fat i mig igen.

Lærlingeplads venter

Derefter fulgte flere forsøg på at finde en beskæftigelse, som kunne fastholde Peter Hansens interesse. Og det lykkedes, da Johanne Hovmann Petersen i foråret 2011 formidlede en virksomhedspraktik hos cykelhandleren.

– Jeg har altid lavet cykler i min fritid. Det har været helt fantastisk at blive ansat her, hvor der er brug for det, jeg kan, og hvor folk accepterer, hvem jeg er. Og nu ser det ud til, at jeg kan fortsætte som lærling de næste tre år, siger Peter Hansen, som dog stadig har noget, han skal lære for at leve som andre.

– Jeg vil helst være på arbejde, men øver mig i at være hjemme og slappe af, og så ser jeg fodbold i TV eller bygger cykler i kælderen. Jeg øver mig også i at være social. Jeg har ikke haft venner, fordi jeg ikke har stolet på nogen før, men nu er jeg langsomt begyndt at få et forhold til folk fra arbejde. Mit liv er blevet vigtigt. Og hvor jeg tidligere mistede alt, hver gang jeg faldt i et hul, så prøver jeg nu at undgå at falde i hullet. ☺

br@socialrdg.dk



Personligt på et professionelt plan

Hjemløseprojektet i Gentofte Kommune har fået Martin Jensens liv på ret køl igen, og kontakten med en og samme sagsbehandler betyder, at han føler sig taget alvorligt. Og kan sætte pris på det gode i sit liv.

TEKST BIRGITTE RØRDAM – Jeg er glad for, at de ikke bare gav mig et sæt nøgler til lejligheden og en pose med penge til at købe møbler for, for så havde jeg været hjemløs i dag, det er fuldstændig sikkert. Sådan lyder det fra 37årige Martin Jensen, der er tidligere hjemløs. I dag bor han i en toværelses lejlighed i Gentofte Kommune, han fik som led i projektet "Bedre kvalitet i arbejdet med hjemløse".

Allerede som ung fik Martin Jensen problemer, da lidt tidsfordriv med poker på nettet udviklede sig til ludomani. Han spillede alle sine penge op, men kom i en Minnesotabehandling og fik igen styr på sit liv. Han fik job som sælger i en møbelbutik, fik en kæreste, og efter kort tid flyttede de sammen i en fireværelses lejlighed i Hundige med udsigt over vandet. Alting tegnede lyst, indtil en efterårsdag i 2002, hvor hans kæreste pludselig forlod ham.

– En dag kom jeg hjem fra arbejde til en tom lejlighed og fik et chok. Min kæreste havde fjernet alle sine ting og var flyttet tilbage til Jylland. Det kom fuldstændig bag på mig, for hun havde intet sagt, og vi havde det godt sammen. Og hun efterlod mig med en husleje, som jeg ikke havde en chance for selv at betale.

Sov i skoven og på bænken

Martin Jensen røg ned i et sort hul. Han sad i sin lejlighed ved vandet uden at fortage sig noget. Gik ikke på arbejde og efter to måneder, hvor arbejdspladsen hverken havde set eller hørt fra ham, blev han fyret. Heller ikke huslejen fik han betalt, og kort efter blev han smidt på gaden.

Martin Jensen begyndte at spille poker igen, og han

begyndte at tage stoffer. I seks år var han hjemløs – sov i skoven, på bænke og i opgange, levede af kontanthjælp eller af ingenting, og anede ikke, hvordan han skulle få tilværelsen på ret køl igen. Derfor sagde han også straks ja tak, da hans sagsbehandler Johanne Hovmann Petersen i Gentofte Jobcenter spurgte, om han ville deltage i et projekt for hjemløse.

– Jeg fik at vide, at de ikke bare ville give mig en lejlighed, men også opbakning til at klare andre problemer, og det vidste jeg, at jeg havde brug for. Jeg har kontakt med Johanne Hovmann Petersen én gang om ugen, og er der problemer, hjælper hun mig. Det kan være med at få styr på min gæld, eller hun skubber på, så jeg kommer til tandlæge, siger han og fortsætter:

– Det, at jeg kun har én sagsbehandler, gør det nemmere. Hun kender mig og tager mig alvorligt. Man kan sige, at vores relation er personlig på et professionelt plan. Det betyder, at jeg kan gå til hende med mine problemer, så de ikke vokser mig over hovedet. For eksempel fortalte jeg hende på et tidspunkt, at jeg blev truet af en underbo i opgangen, fordi jeg skyldte ham penge for spil, og så talte hun med os, og vi fik lavet en ordning.

Bygger et nyt liv op

I dag har Martin Jensen boet i sin lejlighed i tre år – det længste, han har boet noget sted.

– Det var svært i starten. Så svært, at jeg havde tilbagefald med at spille. Jeg havde vænnet mig til at leve fra dag til dag, og det er på mange måder mere enkelt. Nu skulle jeg starte helt forfra, ligesom hvis mit hus var brændt ned. Og jeg skulle genskabe kontakten til min familie og venner: For tænk, hvis der pludselig kom nogen forbi, og hvad nu, hvis der ingen kom? Det er som at bygge et nyt liv op, og det er da også først det sidste år, at jeg for alvor har følt mig hjemme i lejligheden.

I dag forstår Martin Jensen ikke, hvordan han kunne leve på gaden.

– Jeg er deprimeret i perioder, hvor det hele er lige meget, og hvor jeg ikke kan komme ud af sengen. Derfor er planerne om at komme i arbejde udsat, til jeg får det bedre. Men jeg har meget, jeg sætter pris på i dag: mit hjem og en del ting af en vis værdi – min citybike, som jeg selv har bygget, og mine lædermøbler – men også kontakten til min familie og venner, og det vil jeg ikke sætte over styr for noget. ☉

br@socialrdg.dk



“

Jeg fik at vide, at de ikke bare ville give mig en lejlighed, men også opbakning til at klare andre problemer, og det vidste jeg, at jeg havde brug for.

Martin Jensen, tidligere hjemløs



Ni ud af ti bliver i lejligheden

En helhedsorienteret indsats og masser af tålmodighed er nøgleord i hjemløseprojekt i Gentofte Kommune, som fik Den Gyldne Socialrådgiver. Idémændene bag fortæller, hvordan projektet formår at fastholde hjemløse i bolig.

– Det svære er ikke at etablere hjemløse i en bolig, men at få dem til at blive og føle, at det er deres hjem. At det er lykkedes med 97 procent af de borgere, der har deltaget i vores projekt, viser, at vi er blevet bedre til at arbejde med hjemløse.

Det fortæller socialrådgiver og cand. scient. adm. Søren Hvid Karsten, der er leder og idémænd bag satspuljeprojektet "Bedre kvalitet i arbejdet med hjemløse" i Gentofte Kommune, der har kørt i tre et halvt år. Projektet er vurderet af Rambøll til at være blandt de mest effektfulde under Fælles Ansvar II, et metodeudviklingsprojekt for udsatte borgere. Samtidig blev socialrådgiver Johanne Hovmand Petersen hædret med prisen Den Gyldne Socialrådgiver for sin indsats.

Kræver respekt og tålmodighed

Formålet med projektet, der sluttede med udgangen af 2010, var at lave en helhedsorienteret indsats over for hjemløse for at få flere i egen bolig og derefter få dem tættere på arbejdsmarkedet. Her var en vigtig funktion tovholderen, Johanne Hovmand Petersen, der skulle tage sig af alle opgaver i forhold til hver enkelt hjemløs. Men også respekt og tålmodighed var vigtige aspekter, forklarer Søren Hvid Karsten.

– Mange af disse hjemløse er blevet opgivet masser af gange, fordi de er svære at hjælpe og holde fast. Derfor var det vigtigt at møde dem på deres egne betingelser. Og derfor ville vi sikre en indsats, der blev ved og ved. Man er nødt til at have tålmodighed som et element, hvis man vil hjælpe folk, der har et helt liv med dårlige oplevelser, siger Søren Hvid Karstens og fortsætter:

– Det gælder om, at de skal mærke det gode liv. Vores erfaringer fra andre projekter viser, at for hver gang, der bliver lavet en indsats, som virker, bliver der kortere vej til et mere normalt liv. Derfor skal vi heller ikke være så bange for tilbagefald. Det er et vilkår, når man arbejder med denne gruppe. Vi skal bare være klar til at samle dem op igen og vide, at næste gang er sandsynligheden for tilbagefald mindre og det er af kortere varighed.

Brug for individuel indsats

Søren Hvid Karsten erkender, at metoden som sådan ikke er ny.

– Det er ikke ny videnskab, at det betaler sig at lytte til de mennesker, vi skal hjælpe, og tage udgangspunkt i, at de er forskellige. Men specialiseringen i kommunerne har medført en opdeling af tilbuddene, og samtidig har indsatsen over for de ledige de seneste år i høj grad været rettet mod at få folk i job. Det har ændret tilgangen til borgerne, og det har især gjort det vanskeligt for de mest udsatte, som mere end andre har brug for en individuel indsats. Søren Hvid Karsten er dog samtidig opmærksom på, at strukturen med én tovholder kan være sårbar, idet de hjemløses stabilitet nogle gange vil være betinget af kontakten til den ene person.

– Vi har talt meget om relationsbegrebet, og det har nok været det svage led i vores projekt. Man kan ikke bygge professionelt arbejde på kun én person. Men omvendt vinder vi meget ved, at der er den nærhed mellem sagsbehandleren og borgeren. Derfor har vi nu forsøgt at gardere os ved at dele arbejdet ud på to sagsbehandlere, som begge kender alle de udsatte og måden at arbejde på. ☺

br@socialrdg.dk

Gentofte Kommune har efter projektets afslutning valgt at videreføre indsatsen med egne midler, og har nu udvidet målgruppen, så den i dag også omfatter misbrugere og andre særligt udsatte borgere.

PROJEKTETS RESULTATER

Et halvt år efter projektets afslutning var:

- 97 procent i egen bolig
- 21 procent i ordinær beskæftigelse
- 48 procent i beskæftigelsesfremmende foranstaltninger
- 52 procent ikke i misbrug - mod 17 procent før.

Læs evalueringsrapporten fra Gentofte Kommune på: www.gentofte.dk/Borger/Social-og-handicap (under 'Hjemløse').

TEKST BIRGITTE RØRDAM



Søren Hvid Karsten



Læserbreve

Skriv kort: Læserbreve må kun fylde 2.000 enheder. For lange indlæg bliver returneret eller forkortet af redaktionen. Husk navn, afsenderadresse og evt. telefonnummer. Send gerne foto med. Du kan maile på følgende adresse: redaktionen@socialrdg.dk. Eller sende med post til: Socialrådgiveren, Toldbodgade 19B, 1253 København K. Deadline for læserbreve til nr. 19 er mandag d. 28. november klokken 9.00.

Er DS en kamporganisation?

Jeg har med interesse læst lederen i *Socialrådgiveren 17-2011*. Min arbejdsplads, Professionshøjskolen Metropol, har gennem længere tid har været berørt af organisatoriske forandringer, der påvirker mine ansættelsesforhold. Udover dårlig økonomi, fusioner med efterfølgende organisationstilpasninger og opsigelse af alle lokalaftaler, har der været fyringsrunder, der dog ikke har ramt underviserne så hårdt som de andre medarbejdergrupper. Nu er turen kommet til underviserne. Efter langstrakte forhandlinger, der brød sammen i september, står underviserne nu uden arbejdstidsaftale. Eneste retningslinje er en overenskomst, der er meget lidt normerende, og et uklart administrationsgrundlag, der ikke er implementeret. Hertil er opsparede timer i reel fare for at blive delvist sløffet.

Lederen nævner to elementer, der konstaterer fordelene ved medlemskab af DS. Jeg vil angribe det ene. Ulrik Frederiksen (UF) anfører, at DS som overenskomstbærende har retten, pligten og ansvaret for at forhandle socialrådgivernes overenskomst og lønninger. Betydningen heraf oversætter UF med at "DS som organisation er til stede på næsten alle arbejdspladser med tillidsmandsrepræsentanter, MED- og arbejdsmiljørepræsentanter. De gør en kæmpe indsats i hverdagen for enten at skaffe penge hjem til dig og dine kolleger, sikre arbejdsmiljøet eller sikre indflydelse på de beslutninger, der træffes i arbejdspladsens udvalg".

Jeg er enig i, at lokale TR er et gode og ved, at mange forhandlinger sker lokalt. Min anke er, at UF primært ser TR som en del af DS servicetilbud. Mit modspørgsmål: Er DS en kamporganisation, der vil og kan slå for medlemmernes løn og ansættelsesforhold, når det for alvor brænder på? Eller er DS er serviceorganisation, der vægter proces frem for indhold også på kerneområder som løn og ansættelsesforhold?

Svarerne har betydning for, hvordan de faglige konsulenter agerer i feltet. Her savner jeg, at DS i langt højere grad leverer regulær viden og know-how om ansættelsesretlige forhold og klare bud til TR og klubbens medlemmer om hvordan og under hvilke betingelser, DS har tænkt sig at gå med ind i konflikterne. For det er tale om konflikter.

Med venlig hilsen

Anette Skals

medlem af socialrådgiverklubben på Metropol

Kære Annette

Ja, Dansk Socialrådgiverforening (DS) er en kamporganisation. Det oplever medlemmer på arbejdspladserne, når den lokale tillidsrepræsentant forhandler og forsvarer medlemmernes rettigheder. Og i relation til Metropols ledelse ved jeg, at DS i hele 2011 har arbejdet meget intenst med at sikre medlemmernes rettigheder både i konkrete enkeltsager og for grupper af medlemmer.

Den konkrete sag om jeres arbejdstidsaftale er også efter vores opfattelse konfliktfyldt. Ledelsen på Metropol har, som konsekvens af sammenbruddet i forhandlingerne om en lokalaftale om arbejdstid, ensidigt truffet beslutning om tilrettelæggelsen af jeres arbejdstid og udstukket et administrationsgrundlag. Der er derfor ikke længere tale om et område til

forhandling. Det ved jeg, at både jeres tillidsrepræsentant og klubben er blevet informeret om, senest på klubbemødet den 7. november.

For at DS skal spille en aktiv rolle i den konflikt, I har, er det en forudsætning, at I enten individuelt eller via jeres tillidsrepræsentant konkret får beskrevet, hvilke rettigheder I oplever, bliver krænket eller er i fare for at blive det.

Jeg ved, at DS' konsulenter både har et dybt og bredt kendskab til regelgrundlaget og i praksis formår at udnytte disse til det yderste. Men når ledelsesretten udnyttes af Metropols øverste ledelse til ensidigt at udstikke retningslinjer for arbejdets udførelse, har vi ikke flere lovlige kampskridt, vi som organisation kan tage.

Jeg er helt med på, at det kan være krænkende som medarbejder, når ledelsesretten bringes i anvendelse på den måde, som Metropol gør det. Men der findes ikke regler, der kan regulere det område.

Undervisernes arbejdstid har gennem de seneste år været et konfliktfyldt forhandlingsområde ved overenskomstforhandlingerne. Jeg håber derfor, at vi kan bruge denne lejlighed til både at få løst de problemer, I har aktuelt, samt komme i dialog om de udfordringer, der ligger frem mod OK13.

Med venlig hilsen

Ulrik Frederiksen

næstformand



Kære søde Julemand

Ønskesedlen kommer lidt tidligt i år. Men jeg har lært, at det er vigtigt at være tidligt ude, for sidste år fik jeg ønsket om et par støvler for sent af sted og fik i stedet en dyne. Og faktisk har min Netto allerede juleknas på hylderne.

Først og fremmest tak fordi du allerede har lovet mig en gave. Jeg glæder mig til, at start-hjælpen stopper, så hjælpen kan starte. I din position ved du, at det aldrig er rart at gøre folk kede af det ved at give dem uretfærdige og små gaver. Og jeg glæder mig til, at hverken jeg eller mine kollegaer skal sige: Værsgo her er 6.472 kroner før skat, som du skal leve for den næste måned. Ja også måneden efter. Nej, jeg kan ikke hjælpe med udgifter til tøj. Nej, heller ikke til et køleskab, det skal du selv betale ud af din hjælp. Og nu skal du altså fokusere på job og din behandling.

Og så har jeg bare lige et par små ønsker mere:

Flere jobs og socialt ansvar. Tænk hvis der faktisk var arbejde til mine borgere derude. Og tænk hvis virksomhederne ude i det

ganske land kunne bruge de ressourcer, som jeg ser hos dem. Tænk hvis de kunne se, at hvis vi alle sammen var lidt mere rummelige, så kunne vi måske spare penge på de offentlige udgifter og gøre borgerne så glade for, at de også passer ind i samfundet. Det er jo så ærgerligt, at vi bruger tid og penge på at skabe forandring hos borgerne, hvis der ikke er plads til dem, og forandringen ikke også sker derude på arbejdsmarkedet. Tænk, hvis du selv forberedte julegaver hele året, og så kom juleaften aldrig ...

Gør heller ikke forskel på nisser

Mit allerstørste ønske i år er, at du vil kigge på Danmarks fremtid med julens kærligste øjne. De unge.

En ung under 25 år med ADHD og misbrug kan have lige så meget brug for den høje ydelse af kontanthjælp, som de med borderline. Jeg synes, at det er uretfærdigt at skelne på den måde, som vi gør i dag, hvor kun nogle få diagnoser berettiger til den høje ydelse. Og det tror jeg også, at du synes, når du tænker

dig om. Du ville jo heller ikke skelne mellem dine nisser med særlige behov.

Uddannelse er vigtig, og jeg ved, at du er enig. Derfor ville det være en god ide, hvis du så på den nye bestemmelse fra april 2011, hvor revalideringssatsen for unge under 30 år blev nedsat til samme sats som kontanthjælp. Når du har kigget på den, håber jeg, at du dropper den. For nu betyder en revalidering ikke ekstra penge til de unge til at kompensere dem for deres begrænsninger i arbejdsevnen. Faktisk får de mindre, end da de modtog kontanthjælp, fordi de sjældent har langt nok til uddannelsesstedet til at kunne få hjælp til transport.

Og nu hvor jeg er i gang, så vil jeg også gerne have mere i løn og færre sager.

Tak søde Julemand!

Kærlig hilsen

Lone (som har været en sød socialrådgiver i år)

Lone Munkeskov er socialrådgiver i Gentofte Kommunes jobcenter.

LEDIGE I REGION ØST

Netværksmøde for ledige socialrådgivere

Under overskriften "Se nye jobmuligheder med dine mange kompetencer" holder Dansk Socialrådgiverforening og FTF-A netværksmøder for ledige socialrådgivere i region Sjælland og Hovedstaden.

Her kan du få inspiration og skabe netværk med andre ledige inden for dit fag. Hør hvordan du sælger dig selv og bliv bedret til at beskrive dine kompetencer. Få også den gode historie fra en, som fik nyt job på en utraditionel måde og mød en arbejdsgiver, som fortæller, hvad der lægges vægt

på ved en ansøgning og jobsamtale. Det er frivilligt, om du vil deltage.

Vi mødes første gang 6. december kl. 9.30-12 i FTF-A's lokaler i Snorresgade 15, 1.sal, København S.

De to næste møder er 13. og 20. december (TJEK). Vi vil i løbet af møderne udfordre din jobsøgning og give faglige input. På det sidste møde vil vi samle op på netværksmøderne og høre dine fremtidige forventninger til netværket.



Tilmeld dig netværksmøderne ved at skrive til

bsl@ftf-a.dk

senest 2. december.

“

Frem for at sige, at det ikke gavner at anbringe, er der belæg for at sige, at anbringelsen ikke kompenserer børnene i tilstrækkelig grad for de forhold, som gav anledning til, at de blev anbragt.

Skab bedre anbringelser

Tidligere anbragte børn klarer sig dårligere end andre udsatte børn, som ikke har været anbragt, viser ny SFI-undersøgelse. Betyder det, at man så vidt muligt skal undgå at anbringe børn? Nej, lyder det fra seniorforsker Tine Egelund. Udfordringen er at skabe bedre kvalitet i anbringelsen.

TEKST SUSAN PAULSEN

Når tidligere anbragte børn fejrer deres 24-års fødselsdag, er deres helbred dårligere, deres uddannelse er kortere, og de er mere kriminelle end børn, der også var udsatte, men som ikke blev anbragt. De har desuden højere sandsynlighed for ikke at være i arbejde, lige som sandsynligheden for at de får kontanthjælp og førtidspension også er større. Det viser den nye SFI-undersøgelse "Tidligere anbragte som unge voksne".

Betyder undersøgelsens nedslående resultat, at man så vidt muligt skal undgå at anbringe børn? Nej, lyder det fra seniorforsker Tine Egelund, som har stået i spidsen for undersøgelsen.

– Mange undersøgelser dokumenterer, at det er uhyre sjældent, at børn er anbragt uden at have behov for det. Derfor er udfordringen at skabe bedre anbringelser, der kan imødekomme de helt særlige behov hos børn, man ikke kan forsvare bliver derhjemme, siger Tine Egelund.

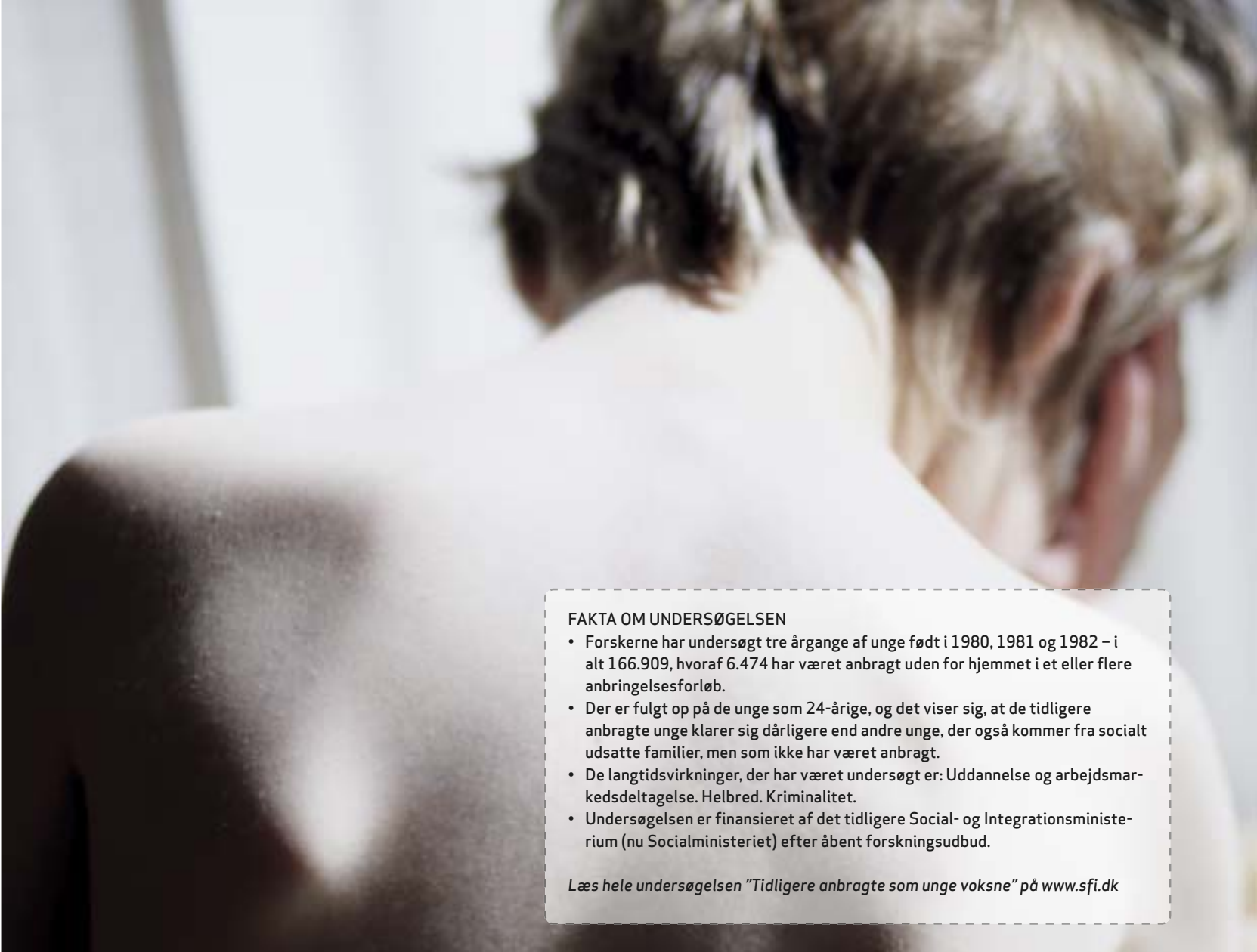
Adgangsbillet til et almindeligt voksenliv

Men hvad er det, der kan gøre en anbringelse så god, at den kan være med til at bryde den negative sociale arv? Tine Egelund har flere bud:

– I anbringelsen er det vigtigt, at de professionelle har fokus på alt det, der peger i retning af et almindeligt voksenliv. Stabil skolegang, folkeskolens afgangsprøve, fastholdelse af læreplads og anden uddannelse. I undersøgelsen henviser vi til et svensk forsøg, som har haft massivt fokus på specialundervisning af anbragte børn. Jeg har også hørt om engelske mentor-ordninger, hvor fokus er på skole og uddannelse, og et andet projekt, hvor plejeforældre lærer, hvordan de skal læse lektier med deres børn.

Hun hæfter sig ved, at der herhjemme er en tradition for i indsatsen med udsatte børn at sætte sociale færdigheder højere end klassiske færdigheder som indlæring af matematik og læsning.

– Måske kan det rykke børnene, hvis der blev satset lige så meget på indlæring. Og så ved vi fra andre undersøgelser, at den gode og stabile relation til en troværdig voksen spiller en stor rolle for, om barnet oplever anbringelsen positivt. Og da må vi desværre konstatere, at institutionernes normeringer kan være en barriere for, at barnet får opfyldt det behov, da et sådant tilbud ligger i den dyrere ende, uddyber Tine Egelund.



FAKTA OM UNDERSØGELSEN

- Forskerne har undersøgt tre årgange af unge født i 1980, 1981 og 1982 – i alt 166.909, hvoraf 6.474 har været anbragt uden for hjemmet i et eller flere anbringelsesforløb.
- Der er fulgt op på de unge som 24-årige, og det viser sig, at de tidligere anbragte unge klarer sig dårligere end andre unge, der også kommer fra socialt udsatte familier, men som ikke har været anbragt.
- De langtidsvirkninger, der har været undersøgt er: Uddannelse og arbejdsmarkedsdeltagelse. Helbred. Kriminalitet.
- Undersøgelsen er finansieret af det tidligere Social- og Integrationsministerium (nu Socialministeriet) efter åbent forskningsudbud.

Læs hele undersøgelsen "Tidligere anbragte som unge voksne" på www.sfi.dk

FOTO SCANPIX

Urealistisk med færre anbringelser

Selv om kvalitet og besparelser ikke behøver at være hinandens modsætninger, så er det en kendsgerning, at mange kommuner har sparekniven fremme – også på området for udsatte børn og unge. Kan undersøgelsens konklusion så tolkes som, at "anbringelse virker ikke", og kan det blive et nyt mantra ude blandt kommunalpolitikere og kommunernes økonomidirektører? Tine Egelund svarer:

– Det er klart, at man som forsker må tænke på, om undersøgelsens resultater kan læses på en måde, så de bliver misbrugt til noget andet end det, som vi synes, der er belæg for. Frem for at sige, at det ikke gavner at anbringe, er der belæg for at sige, at anbringelsen ikke kompenserer børnene i tilstrækkelig grad for de forhold, som gav anledning til, at de blev anbragt. Man får ikke rykket dem op på niveau med deres jævnaldrende, men på et knap-og-nap-niveau, så de også som voksne kommer til at leve undergennemsnitligt.

– Det er mægtigt fint, hvis kommunerne arbejder med at forbedre deres forebyggelses-repertoire, men det betyder ikke, at kommunerne kan undgå at anbringe børn. Når vi taler om forebyggelse og anbringelse, så vil det ofte

være to forskellige målgrupper, vi taler om. De børn, som modtager forebyggende foranstaltninger, vil typisk sammenlignet med de anbragte børn, komme fra lidt mere "almindeligelige" familier, hvor eksempelvis forældrene – eller den ene af dem – er i job, og færre har psykiatriske diagnoser, forklarer Tine Egelund.

Erstatter ikke anbringelser

Og i undersøgelsen skrives det – sort på hvidt – om muligt endnu mere præcist:

"Vi betragter det således som urealistisk, at man i stor skala kan reducere antallet af børn, der trænger til andre omgivelser end hjemmets. Det forekommer også tvivlsomt, at de mange ambulante, familierettede metoder, der aktuelt afprøves, i stor skala kan dæmme op for behovet for anbringelser. Det er ikke troligt, at den trods alt mindre massive påvirkning, som sådanne metoder kan tilbyde, kan hamle op med styrken af de problemskabende faktorer i opvæksten for de børn, der i dag anbringes uden for hjemmet." ☉

sp@socialrdg.dk



“Samfundet er blevet mere råt”

Han er blevet rost i høje toner for sin romandebut “Det syvende barn”. En mursten, der på forunderlig vis samler trådene fra journalist og forfatter Erik Valeurs hang til at snappe magthaverne i haserne, hans sociale engagement, venskabet med Tine Bryld – og hans egne to første leveår på børnehjem.

TEKST METTE MØRK FOTO KISSEN MØLLER HANSEN

“

Jeg fornemmer, at man skal slå hårdere og hårdere på stortrommen på det sociale område for at vinde genklang og blive hørt. Der er blevet en træghed i magthavernes lyst til at lytte, hvis det da ikke lige har betydning for deres genvalg og stemmeprocent.

Der var ingen, der vidste, at han var i gang med en bog. Lige bortset fra hans kone. Ja, og den gode veninde Tine Bryld. Som hørte hans idé med syv børnehjemsbørn som hovedpersoner og kontant konstaterede: "Syv hovedpersoner – dét er for meget, Erik."

Tine Bryld vender vi tilbage til. Først fik Erik Valeur luget ud i sidehistorierne, men holdt nu næsten fast i konceptet med at følge syv børn, der bliver født på Rigshospitalet og anbragt på og bortadopteret fra børnehjemmet Kongslund.

Historien strækker sig op gennem velfærdsboomet i Danmark – og kredser om, hvorvidt det hæderkronede børnehjem har været sobert dække over magtens mænd og deres fejltrin? Historien rummer både et stort skvæet krimi, et skvæet satire, et skvæet samfundskritik og en tilpas dosis psykologi og etik. Blandt så effektivt, at der var stor ros fra anmelderne.

Anmeldelserne ligger også på spisebordet i det hyggelige hus ude på Djursland, hvor han har boet i over 17 år med en storslået udsigt til Knebel Vig. Huset ser ud som om, det er knopskudt efter behov, og hoveddøren, der ligner en gammel, todelt stalddør, er næsten skjult af en frodig slyngplante. "Er vores husnummer egentlig faldet af?", spørger han. Han har ikke lige selv tjekket. Der er vigtigere ting. Som nu de gode anmeldelser, som han er glad for og stolt over, siger han. Underspillet på den jyske måde, så det kun er den nordsjællandske dialekt, der afslører, at jyde, dét er han ikke.

– Men jeg havde også bestemt mig for, at jeg ville kunne overleve dårlige anmeldelser, fordi jeg selv var tilfreds. Jeg var meget grundig og havde pudset bogen af, inden jeg afleverede den til forlaget.

Magten er kynisk

Grundig er også noget af det, Erik Valeur er kendt for som journalist. Og at være skarp, analytisk og retfærdighedssøgende. Især over for magthavere, der ikke opfører sig ordentligt. Efter nogle år på Berlingske Tidende

var han med til at starte månedsmagasinet Press, der i høj grad gik magthaverne efter i sømmene, han fortsatte linjen i blandet andet DR-Dokumentar og på Information. Nu sidder han på forbrugerbladet Tænk og har netop kommenteret folketingsvalget for Jyllands-Posten.

Hvad er det med ham og magt?

– Jeg er ret anti-autoritær. Måske er det fordi, jeg er vokset op uden far, siger han. Griner lidt – og så får vi ikke mere psykologi for dén 25-øre.

Selvom hans udgangspunkt er venstreorienteret, betyder det ikke, at røde regeringer bliver taget på med fløjlschandsker. For magt er magt, den skal forvaltes med respekt, og det er længe siden, den er blevet det, mener han.

– Altså, jeg er meget chokeret over politikere. Jeg var chokeret allerede for omkring 10 år siden, da vi lavede en antologi, der gennemgår 30 politiske skandaler, for det er utroligt, hvor kynisk tingene forgår i kulisserne. Også i Nyrup-regeringen, som dog er klart overgået af den netop afdgående regering, siger han.

Og giver som eksempel den tidligere beskæftigelsesminister Claus Hjort Frederiksen, der sammen med sine embedsmænd i en række sager handlede lovstridigt eller forbrød sig mod vanlige principper i demokratiet – alt sammen afdækket af journalist Jesper Tynell, der endte med at få journalistikkens mest prestigefyldte pris, Cavlingprisen, for sine afsløringer.

– Det er da vist kun i Danmark, at en minister kan overleve det, siger han. Tørt.

Svært at trænge igennem

Men det har skabt et mere råt klima, som også socialarbejderne må mærke, siger han.

– Jeg fornemmer, at man skal slå hårdere og hårdere på stortrommen på det sociale område for at vinde genklang og blive hørt. Der er blevet en træghed i magthavernes lyst til at lytte, hvis det da ikke lige har betydning for deres genvalg og stemmeprocent. På flygtninggeområdet, som jeg har fulgt i mange år, sker

der i dag ting, der trods alt ville have udløst ramaskrig for bare fem-seks år siden. Selv mindreårige børn bliver med en forbløffende kynisme "fanget ind" - og derefter udvist - uden at nogen aner en brik om deres skæbne. Det er en råhed, som må være fortvivlende at være oppe imod som socialrådgiver, mener Erik Valeur.

Samtidig fjerner mange fra de magthavende grupper – altså toppolitikere, de toneangivende medier og de mest aktive debattører og bloggere – sig mere og mere fra landets mere svage grupper. Og dét bliver et problem for velfærdssamfundet, påstår han.

– De magthavende grupper fjerner sig, både når det gælder uddannelse, muligheder og lønniveau – og også geografisk, når man ser på, hvor de bor. Det betyder altså noget, at man sjældnere og sjældnere ser folk fra andre lag, ikke kender nogle længere eller snakker med dem i gadedøren, og den afstand synes bare at vokse. Derfor tror jeg også, at et parti som de Radikale er ved at miste følelsen for de arbejdsløse, for bistandsmodtagere og andre svage grupper. Ikke fordi de ikke har følelser – det har de jo for flygtninge – men fordi de ikke længere kender de andre. Den udvikling vil brede sig og splitte befolkningen i årene fremover, hvis ingen gør noget, mener han.

Ingen plads til forståelse

Selv savner han også i høj grad, at der er mere plads til nuancer i den politiske debat. For at både højre og venstre skærer nuancer af debatten, opdagede han selv, da han for nogle år siden skrev et kapitel til en antologi, der gør op med den danske asylpolitik.

– Jeg prøvede i nogle af afsnittene at nuancere billedet, prøvede at forstå bevæggrundene for, at så mange stemte på Dansk Folkeparti. For eksempel stemte mine børns elskelige dagplejemor på DF, for hun fik jo skræmt livet af sig, når hun åbnede for nyhederne og så historier om, at en indvandrer havde slået en gammel dame ned i Gellerup. Og det kan jeg godt forstå. Det var den verden, hun så. Men lige præcis de afsnit, hvor jeg prøvede at



“

De magthavende grupper fjerner sig, både når det gælder uddannelse, muligheder og lønniveau – og også geografisk, når man ser på, hvor de bor. Det betyder altså noget, at man sjældnere og sjældnere ser folk fra andre lag.

KORT OM ERIK VALEUR

- Født 1955.
- Journalist på blandt andet Berlingske, DR, Information og Tænk. Mediekomentator for Politiken og Jyllandsposten.
- Har sammen med kolleger to gange modtaget journalisternes mest prestigefyldte pris, Cavlingprisen.
- Har været forfatter, redaktør og bidragyder til flere debatbøger. Blandt andet “Stop pressen”, “Når du strammer garnet”, “Magtens bog” og “Magten – kunsten at styre en beslutningsproces”.
- “Det syvende barn” er hans debut som skønlitterær forfatter.

nuancere, var redigeret ud af Tøger Seidenfaden (Politikens nu afdøde chefredaktør, red.). Det blev jeg rigtig skuffet over. Indtil den dag havde jeg nok troet, at der var plads til flere nuancer, der hvor jeg står i verden.

Erik Valeur har fulgt flygtningeområdet tæt siden Press-tiden i midten af 80'erne – “så jeg ved ret meget om, hvad man har gjort for at holde folk ude af Danmark” – og har også andre gange forsøgt sig med nuancer.

– Men så får jeg omgående to koller i hovedet. En fra min egen side, hvor folk siger: “Uha, er du nu ved at gå over til fjenden?” Og en fra den anden side, hvor det lyder: “Nåeh, er Erik Valeur nu endelig ved at komme til fornuft?”

I sin nye bog “Det syvende barn” har han udfordret den automatreaktion ved at lade den onde embedsmand blive næsten god.

– Sådan en debat ville jo være interessant at tage: Hvem er vi som mennesker? Hvorfor tænker vi det, vi tænker?

Tine hørte nuancerne

Et menneske, der formåede at række hånden ud og høre nuancerne, var socialrådgiver og radiovært Tine Bryld, som Erik Valeur var venner med fra slutningen af 70'erne og frem til hendes død i år.

– Hun havde venner i alle lejre, og hun ville

aldrig møde en fra Dansk Folkeparti med paraderne oppe. Hun var meget fordomsfri. Hun havde sine meninger, og dem lagde hun aldrig skjul på, men samtidig mødte hun alle mennesker med en helt utrolig indfølt interesse. Ikke nysgerrighed eller nyfikenhed. Men en dybfølt interesse for, hvem de var, og hvad de tænkte. Det oplevede han blandt andet, da de to arbejdede sammen i en periode på P4, hvor Tine Bryld i 36 år rådgav unge i programmet “Tværs”.

– Jeg husker engang, hvor vi stod nogle kolleger i senderummet og ventede på, at Tine blev færdig. Der var dæmpet belysning i studiet, hendes markante stemme flød ud gennem højttalerne og i den anden ende lød den spinkle stemme fra en ung, der havde ringet ind med et problem. Tine spurgte og søgte lidt rundt, og vi andre havde slet ingen fornemmelse af, hvor det ville ende. Pludselig siger hun: “Det her handler jo alt sammen om din far”. “Ja! Det er jo det, det gør,” udbrød den unge. Og det var det, Tine kunne: Lytte til det, der ligger mellem ordene. I pauserne. Hun havde en fabelagtig intuition.

Boede selv på børnehjem

Tine Bryld kendte i øvrigt også den kvinde, der var plejemor på det børnehjem i Nordsjælland,

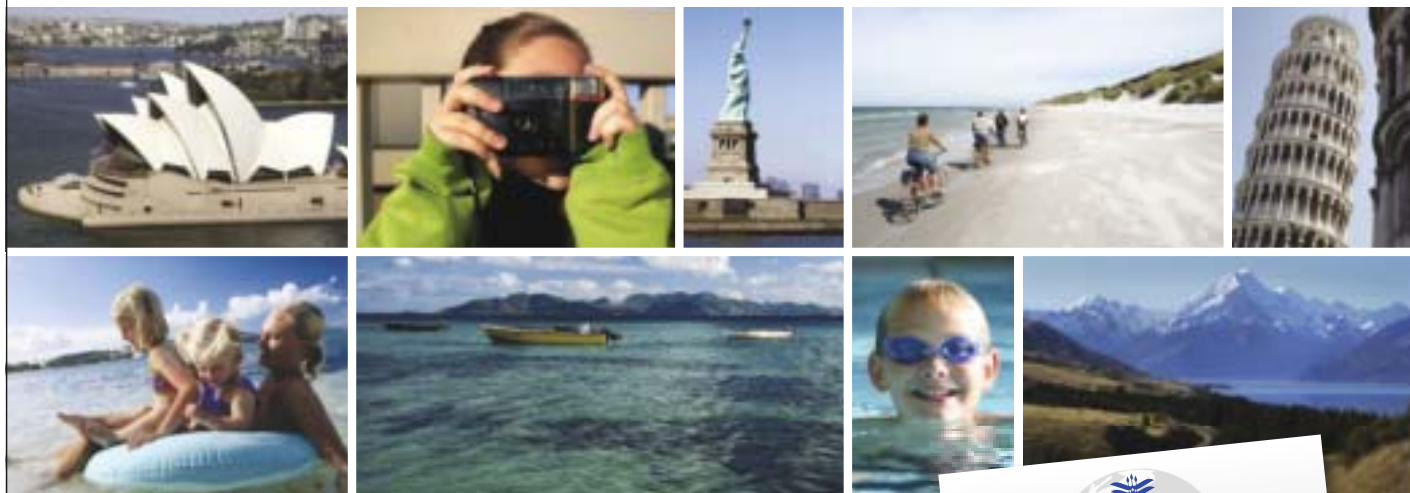
hvor Erik Valeur tilbragte de første to år af sit liv. Som regel blev børnene bortadopteret, men ikke Erik. Hans mor havde anbragt ham der, fordi hun havde fået et sammenbrud, men hun besøgte ham og hentede ham hjem, da han var et par år.

Børnehjemmet lå på en pragtfuld grund ned til Øresund og har i høj grad stået model til børnehjemmet i “Det syvende barn”. Ligesom bogens kvindelige katalysator også er spundet af en virkelig person.

På bordet i stuen hjemme hos Valeur ligger også et eksemplar af Billedbladet fra 1964. På forsiden sidder en yndig, lys-krøllet baby med store øjne. “Hvem vil adoptere mig?”, spørger forsiden. Det 47-år gamle blad er bare en del af mange forskellige kilder, forfatteren har været rundt om, da han researchede til bogen.

– Jeg har lavet meget historisk research, og jeg har også brugt meget af den research, vi lavede, da vi på Press skrev en historie, der fulgte tidligere børnehjemsbørn. Den gang interviewede vi blandt andre socialrådgivere på Mødrehjælpen – de var jo vigtige spillere i mange af adoptionssagerne. Så hvis jeg blev afkrævet et svar på, hvor virkeligheden slutter og fiktionen begynder, så ville jeg ikke kunne sige det ... ☺ mm@mettemork.dk

Ta' på ferie med BAUTA



Tør du rejse uden?

Med BAUTA's Rejseforsikring Verden inkl. afbestillingsforsikring kan du roligt bestille din ferierejse og tage sikkert af sted - **hele året rundt.**



Rejseforsikring Verden dækker bl.a.:

Før afrejse:

- **Refusion af rejsens pris** - hvis ferierejsen bliver aflyst på grund af f.eks. alvorlig akut sygdom.
- **Bilferie** - ved bilferie/individuel arrangeret rejse er forudbetalte, ikke refunderbare udgifter til transport og ophold i relation til rejsen dækket.
- **Erstatningsbil ved bilferie** - hvis din bil får en kasko-skade kort før, ferien begynder.

Under rejsen:

- **Erstatning for ødelagte feriedage** - med indtil 45.000 kr. pr. person.
- **Sygdom og hjemtransport** - i hele verden bliver erstattet med indtil 5 mio. kr. pr. person.
- **Dækning af selvrisiko** - ved skade på lejet bil op til 20.000 kr.
- **Ved terroraktioner eller naturkatastrofer** - er udgifter i forbindelse med evakuering og krisehjælp dækket.

Nyt: dækning i Danmark

Rejseforsikring Verden dækker også afbestilling og ødelagte feriedage på ferierejser i Danmark, hvis din ferie strækker sig over minimum 3 overnatninger.

Hvem er dækket?

Rejseforsikring Verden dækker hele din husstand - året rundt. Forsikringen dækker alle private ferie- og studierejser i hele verden indtil 60 dage. Har du udeboende børn under 21 år, er de også omfattet af forsikringen, indtil de flytter sammen med kæresten eller får børn.

Mere information

Du kan få mere at vide om Rejseforsikring Verden på www.bauta.dk. Her kan du også bestille tilbud og se vilkårene. For at kunne bestille rejseforsikringen skal du have din indboforsikring hos os.



BAUTA FORSIKRING A/S

www.bauta.dk - Tlf.: 3315 1545

Dagbog fra Kirgisistan

Dansk Socialrådgiverforening har i ti år støttet den kirgisiske organisation for socialrådgivere. Lige så længe, som socialt arbejde har eksisteret i landet. Næstformand Ulrik Frederiksen var på rundrejse.

TEKST OG FOTO ULRIK FREDERIKSEN



“
Socialrådgiverfaget i Kirgisistan er kun ti år gammelt, så de savner erfaringer og udvikling af metoder.

I dag er jeg landet i Kirgisistan. Vi havde lidt bøvvl med et forsinket fly fra Kastrup til Istanbul, hvor vi kun lige nåede flyet videre til Bishkek. Det gjorde vores svenske kolleger ikke - deres fly landede fem minutter efter vores, så de kommer først i morgen. Formålet med turen for den lille nordiske delegation er at få et indblik i, hvordan det går med de aktiviteter i den kirgisiske socialrådgiverforening, som vi støtter. Hvad bruger de solidaritetsmidlerne til, og er der brug for at sætte nye projekter i søen?

Da vi ankom klokken fire fredag morgen, var en seng tiltrængt, men først skulle vi nyde lidt kirgisisk gæstfrihed i form af cognac og frugt.

I eftermiddag har Nicolai Paulsen (præsident for IFSW, Europa og tidligere medlem af DS' hovedbestyrelse) og jeg deltaget i en konference på det humanistiske universitet. En række kirgisiske socialrådgivere præsenterede metoder og projekter for kolleger og for os, der var kommet langvejs fra. Fokus på konferencen var metodeudvikling, de metoder de brugte samt hvordan de reelt udførte det sociale arbejde. Det var interessant at høre, hvordan man i et land, der ikke har nogen lang tradition for udvikling af metoder i socialt arbejde, formidler nye metoder. I dette tilfælde blandt andet med stor inspiration fra deres fagblad.

Efter konferencen stod den igen på kirgisisk gæstfrihed med universitetets dekan, inden vi skulle mødes med nogle af de lokale områdeledere til middag. En hel aften med lokale socialrådgivere, der kunne fortælle om de kirgisiske udfordringer i socialt arbejde. Det var spændende – specielt da tolken kom!

Konference på børnehjem

Det er nu lørdag aften, og jeg ligger på alle punkter mættet i en seng i en træhytte langt oppe i bjergene i en gammel "sovjetisk" ferielejr. Dagen startede kl. 5 i morges, da vi



Gæret hoppemælk, fed fåresuppe, knogler med kød og fårehoved var blandt de lokale specialiteter, som Ulrik Frederiksen blev budt på. Og han kan ikke anbefale fåreøre.



Traumatiserede børn er en af udfordringerne for socialrådgivere i Kirgisistan. Børnene har oplevet krig og vold, bliver ofte efterladt af forældrene eller stikker af hjemmefra, fordi der ikke er penge til mad.

skulle flyve til Osh i den sydlige del af landet. Det var her, der i sommeren 2010 blev slået en del usbekere ihjel under de optøjer, den tidligere præsident havde startet for at få magten igen.

I Osh skulle vi deltage i en konference med fokus på arbejde med traumatiserede børn – børn der bliver efterladt, som har oplevet vold og krig, eller som stikker af hjemmefra, fordi der ikke er penge til mad. Socialrådgiverfaget i Kirgisistan er kun ti år gammelt, så de savner erfaringer og udvikling af metoder. Metodeudviklingen omfatter alt fra børn/unge, familier, ældre, katastrofehjælp, arbejdsløse, misbrugere og så videre. Praksis er præget af en tværfaglig indsats, hvor alle faggrupper spiller sammen i forsøget på at "overføre" udenlandske metoder, så det matcher kirgisisk kultur og tænkning. Som det var tilfældet ved konferencen i går, var det også netværket og de andre socialrådgiveres erfaringer, der havde betydning for valg af metode. Konferencen foregik på et børnehjem, hvor en stor gruppe af disse børn boede. Det gjorde i den grad konferencens tema virkelighedsnært.

Fåreøre kan ikke anbefales

Afslutningen på dagen foregik i bjergene. Middagen i et traditionelt kirgisisk nomadetelt. De fleste elementer på bordet kunne nogenlunde genkendes og gennemskues. Gæret hoppemælk, fed fåresuppe, knogler med kød, brød, grønt, kager, juice, the og cognac, afsluttende med fårehovedet. Som den ældste gæst var Nicolai Paulsen den første med kniven, og derefter var det min tur. Jeg blev opfordret til at tage øret. Det kan ikke anbefales ... Aftenen gik med skåltaler og henholdsvis kirgisisk og skandinavisk fællessang. Det er ikke en disciplin, jeg er særlig stærk i, men det var der vist kun ganske få, der kunne høre.

I dag er det søndag, og vi har lige misset det fly, der skulle have fragtet os tilbage til Bishkek. Det vil sige, det

var flyet, der missede os, for det kom ikke frem. I stedet blev vi henvist til at finde overnatning, da næste fly først kommer i morgen. I mangel af hoteller er vi blevet indkvarteret hos nogle af de værter, der har fragtet os rundt her i det sydlige Kirgisistan. Så i nat sover vi på gulvet hos nogle fantastisk søde og gæstfri kirgisere. Det kan godt være, at det er uden "træk og slip". Det kan være, at der ikke er et brusebad i morgen tidlig – men at bo en nat hjemme hos en kirgisisk familie, det slår både en overnatning på hotel og i en kold lufthavn.

En femtedel er uddannet

I dag, mandag, var sidste dag i Kirgisistan, og i morgen tidlig klokken fire skal vi til lufthavnen og drage hjem. Ud over et tiltrængt brusebad var dagens højdepunkt et møde med socialministeren. Hun tog godt imod os og lagde ikke fingrene imellem, da hun fortalte, hvordan det er at skulle løse alverdens sociale problemer i et fattigt land, når der samtidig buldrer en økonomiske krise, som lukker de fleste donorkasser i. Det er på ingen måde let og kræver skarpe prioriteringer. Det lyder måske som en sang, man kender og så alligevel! De udfordringer, de har, overstiger langt vores, så det er et spørgsmål om at finde ud af, hvor man skal starte. Et konkret bud fra hendes side var at sikre uddannelse til flere socialrådgivere, særligt dem der arbejder i provinsen. I dag er det kun lidt over en femtedel, der er uddannet.

Træt og mæt af oplevelser kan jeg vende tilbage til København. Jeg må konstatere, at de solidaritetsmidler, som DS bruger i Kirgisistan, gør en stor forskel. Det giver i den grad mening, at vi som organisation engagerer os i udviklingen af organisationer og socialt arbejde andre steder end i Danmark. Turen har givet næring til tanker om nye projekter, som jeg må se, om vi kan hjælpe med at føre ud i livet. ☺

uf@socialrdg.dk

Fastlåst i kommunal tommeskrue

Platangårdens Ungdomscenter er som regionalt dag- og døgntilbud til unge i hård konkurrence med private og kommunale tilbud. Ringere markedsvilkår gør det svært at få den nødvendige bid af kagen, og den faglige ekspertise bliver udvandet, når kommunen selv løser opgaverne, fortæller leder.

TEKST

JEANNETTE ULNITS

FOTO

JASPER CARLBERG

For tre år siden var der 130 ansatte på Platangårdens Ungdomscenter. I dag er tallet skrumpet til 90. Hvordan landet ligger om tre år, er uvist. Centerleder Kay Jokil er sikker på, at Platangårdens Ungdomscenter overlever, men også, at det trods specialiseringen, vil være blevet et "ret meget anderledes tilbud"

Status er, at centeret sammen med andre regionstilbud skal fungere på de markedsvilkår, private og kommunale tilbud har – uden at have de samme fordele og handlemuligheder. Oveni holder kommunerne på grund af sparekrav igen med visitationerne. Så mens andre virksomheder har travlt med at omstille sig til den økonomiske virkelighed, er Platangårdens Ungdomscenter fastlåst. De må ikke umiddelbart skruer på deres priser eller ændre i deres faste tilbud for at matche kommunernes ønsker.

Fra ventelister til hurtigt optag

Platangårdens Ungdomscenter får mange henvendelser fra kommuner, der efterspørger tilbud til unge med forskellige problemstillinger. Men når de hører prisen, vælger de ofte et andet og billigere tilbud, forklarer Kay Jokil.

– For få år siden havde vi lange ventelister – i dag kan vi tage de unge ind fra dag til dag. Desuden lever vi med, at unge, trods vores og de pårørendes bekymringer, hjemtages med ultrakort varsel, fordi sagsbehandleren er blevet pålagt at finde et billigere tilbud til dem. Uanset de unges behov, er kommunerne i dag tilbageholdende med at sætte omkostningstunge foranstaltninger i værk.

– Der er et behårdt fokus på penge og to overordnede tendenser: Kommunerne bruger i stor udstrækning eller udelukkende egne tilbud. Men da deres tilbud ofte dækker store grupper, risikerer den faglige ekspertise at sive ud. Og kommunerne bruger familiepleje i stedet for specialiserede tilbud – og her er skræks scenariet, at de unge bliver anbragt uden den nødvendige socialpædagogiske indsats. Desuden hører vi ofte om ensomme og isolerede unge med svære psykiske vanskeligheder, der tilbydes en støttekontaktperson i stedet for et tilbud i et bofællesskab med mulighed for at få sociale relationer og blive aktiveret i job eller uddannelse sammen med andre unge, fortæller Kay Jokil.

Han ser tendenserne som begyndelsen på en generel udvanding af ekspertisen på ungeområdet:

– Udflytningen af opgaverne til kommunerne har på flere måder resulteret i en afspecialisering. Kommunerne er tilbøjelige til at blande flere målgrupper sammen – og det ►►

PLATANGÅRDENS UNGDOMSCENTER

Platangårdens Ungdomscenter i Vordingborg er et specialiseret socialpsykiatrisk tilbud under Region Sjælland. Den rummer dag-, døgn-, og ambulante behandlingstilbud til unge i alderen 15-25 år med alvorlige problemstillinger som skizofreni, personlighedsforstyrrelser, selvskadende adfærd, spiseforstyrrelser, angst, ADHD, misbrug samt unge, der er ved at blive psykiatrisk udredt. Platangårdens Ungdomscenters Rådgivning arbejder både som en del af Servicestyrelsens VISO-ordning og som uafhængige konsulenter på almindelige markedsvilkår.

Læs mere på www.platangaarden.dk





“

Kommunerne er tilbøjelige til at blande flere målgrupper sammen – og det er jo at gå den modsatte vej af eksempelvis sygehusene. Det er jo klart, at hvis man – sat på spidsen – sætter døve og blinde børn sammen, så får de mindre eller ingenting ud af tilbuddet.

Kay Jokil, leder af Platangården

er jo at gå den modsatte vej af eksempelvis sygehusene, der samler ekspertisen for at opnå bedre resultater, blandt andet inden for kræftbehandling. Det er jo klart, at hvis man – sat på spidsen – sætter døve og blinde børn sammen, så får de mindre eller ingenting ud af tilbuddet, siger Kay Jokil og understreger, at hans kritik retter sig mod de politisk-økonomisk ansvarlige og ikke den enkelte kommunale visitator eller sagsbehandler.

Rammeaftale konkurrenceforvrider

Platangårdens Ungdomscenter blev etableret i 1972 og er fagligt velrenommeret for dets mange tværfaglige, individuelt tilrettelagte og specialiserede tilbud. Den faglige ekspertise varetages af et tværfagligt team af psykologer og faguddannet personale, blandt andet socialrådgivere, pædagoger, ergoterapeuter, en fysioterapeut, en lærer og en psykiatrisk lægekonsulent. Ledelsen består af fem socialrådgivere og en pædagog.

Målet med centerets tilbud er støtte den enkelte unges udviklingsforløb i retning mod en tilværelse med så høj grad af selvforsørgelse og selvforvaltning som muligt – og samtidig styrke personlige, sociale og faglige kompetencer, forklarer centerlederen:

– Vi fastholder vores høje kvalitet og specialiserede tilbud. Det kan ses på prisen, at vi har den faglige ekspertise, og vores største udfordring er at balancere mellem udbud

og efterspørgsel – for vi får ikke andre penge ind end dem, vi tjener på de unge. Er der underskud ved årets udgang, må vi skære ned, for eksempel gennem afskedigelser. Så det er klart, at medarbejderne lever i et vakuum af uvished.

– Det er et bureaukratisk system, som er svært at tilpasse til virkeligheden. Vi har brug for at kunne agere meget fleksibelt og skrue individuelle tilbud sammen. Vi har sammensatte tilbud, hvor det ville gøre os mere konkurrencedygtige at kunne skære dele fra. Men det må vi ikke, da vores priser er fastlagte i den såkaldte rammeaftale.

Må ikke tjene penge

Overenskomsten er også med til at spærre vejen for en økonomisk positiv udvikling, fortæller lederen videre. Det giver ulige vilkår, at private opholdssteder uden overenskomst kan justere deres økonomi med en måneds varsel, mens regionale tilbud er nødt til at lave sparerunder, før det er nødvendigt – og nogle gange også før de ved, om det overhovedet bliver nødvendigt. Desuden er det sådan, at regionale tilbud skal løbe rundt – hverken mere eller mindre:

– Vi har ikke overførselsadgang og må ikke tjene penge, så vi kan ikke spare op som private virksomheder, der har en egenkapital at tære på. Når vi taber penge, stiger taksterne det efterfølgende år – så tomme pladser det ene år udløser højere priser det næste år. På den måde er vi fastlåste, selv om markedet rundt om os tilpasser sig pris og efterspørgsel, forklarer Kay Jokil, der gerne vedkender sig, at den konkurrenceforvridende situation trækker tænder ud.

Men ellers tygger Platangårdens Ungdomscenter ikke tudekiks over tidens økonomiske stramninger og konkurrence:

– I regionstilbud har der traditionelt været en udbredt "take-it-or-leave-it"-tænkning, men den vil vi gerne gøre op med. Der skal fokus på opgaven, og vi skal møde kommunernes ønsker og behov for løsning af de mere specialiserede opgaver og sammen løse dem bedst muligt. I den proces indgår jo også en dialog om, hvad produktet skal koste. Vi er i forvejen midt i en forandringsproces og er klar til at udbygge vores traditionelle faglighed til også at anerkende prisen på kvalitet som en del af den samlede pakke. Det er nye betingelser, som vi sagtens kan udvikle os under. Men vi bør som udgangspunkt have samme vilkår som de private, siger Platangårdens leder. ☺

jeannetteunits@gmail.com

NYT TILBUD TIL UNGE MED SPISEFORSTYRRELSER

Platangårdens Ungdomscenter trak det lange strå i udbudsrunderen, da kommunerne i Region Sjælland efterspurgte et særligt tilbud til spiseforstyrrede unge. Så centeret slog 1. august i år dørene op til en ny afdeling: Platangårdens Ungdomscenters Enhed mod Spiseforstyrrelser.

Enheden består konkret af endnu et hus på matriklen i Vordingborg og rummer både døgnbolig og base for ambulans- og dagbehandlingsdelen for spiseforstyrrede, der omfatter unge med anoreksi, bulimi og overspisning.

Platangårdens Ungdomscenter har både viden, ressourcer og ekspertise på feltet. Forløbene har fokus på at identificere, udvikle og give plads til at interesser, ressourcer og drømme får mere plads i den unges identitet, så "sygeidentiteten" fylder mindre. Tilbuddet skal supplere sygehusenes indsats, så de unge har mulighed for at få et længerevarende forløb, men også gerne erstatte de mere generelle tilbud, der eksisterer pt. uden ekspertise.

Socialrådgiver og supersælger

Kan man holde arbejdsglæden og den faglige fane høj, når prisen på indsatsen kommer før fagligheden? Ja, mener tre socialrådgivere fra Platangårdens Ungdomscenter, som uforfærdet går i kødet på den nye virkelighed.

“Platangårdens Ungdomscenter – vi er til for dig”, står der på den toptjekkede reklamesag, man dybest set ikke forventer at finde et sted, der for kort tid siden gik under betegnelsen “regionsinstitution” og før det “amtslig institution”. Men efter en kommunalreform og en sproglig udluftning er betegnelsen “tilbud” fastlagt og vejen banet for et mindre støvet image.

Platangårdens Ungdomscenter er et af de regionstilbud, der har valgt den offensive vej i en tid med hård konkurrence. De har haft reklamefolk på deres informationsmateriale – og det er sammen med en professionel hjemmeside led i en meget bevidst strategi om synlighed.

NPM en del af virkeligheden

De senere år har et stadig faldende antal visiteringer været hverdag for medarbejdere og ledelse. Det har betydet, at de i dag lægger meget energi i at synliggøre deres virksomhed, forklarer socialrådgiver Birgitte Marcher:

– Med kommunalreformen er New Public Management for alvor blevet en stor del af vores virkelighed. Vi mærker dagligt, hvordan socialt arbejde er blevet en vare, vi skal kunne sælge – og som var det et nyt køkken, indhenter kommunerne tilbud fra flere udbydere for at sætte pris og kvalitet op mod hinanden.

– Vi er med i gamet på de præmisser, der er. Det moderne managementsprog med begreber som kvalitetssikring, succesparametre, effektmåling og resultatdokumentation er blevet dagligdagsbegreber i det sociale arbejde. Hvis vi vil overleve, må vi spille med, selv om det er en gammel nyhed, at effekten af socialt arbejde ikke kan måles lineært.

Birgitte Marcher, områdeleder for “visitation, rådgivning og udvikling”, ser dog også fordele i den markedsorienterede kurs og deres nye rolle som sælgere. Ad den vej kan de blive mere synlige og blande sig i debatten for at være med til at styre kursen derhen, hvor faglighed og specialisering vejer mindst det samme som prisen, forklarer hun. Indtil det sker, vil de slås for at holde skruen i vandet:

– Vi kæmper selvfølgelig for vores jobs, men også for at fastholde den høje kvalitet, vi er kendt for. Det er i sidste ende en politisk afgørelse, men vi kæmper også for at sikre, at psykisk sårbare unge fortsat kan få et kvalificeret tilbud.

For kollegaen Lisette Kaptains vedkommende er det evnen til at kunne skabe forbindelser og pleje netværk, der pt. fylder mest i hendes faglighed. Hun er socialrådgiver og leder af et nyt tilbud til unge med en spiseforstyrrelse:

– Socialrådgiverfagligheden er min ballast, når jeg kommunikerer med vores samarbejdspartnere, blandt andre de kommunale sagsbehandlere. Så jeg føler ikke, at det kompromitterer mig fagligt, at jeg lige nu bruger meget tid på at markedsføre vores nye tilbud. Jeg synes, at det er en spændende udfordring at skulle sadle om og gearere min faglighed til at tage de specialiserede opgaver, som kommunerne ønsker løst.

– Som amtslig institution sad vi jo og tronedede uden konkurrence, mens vi nu skal tale et helt nyt sprog og begå os i en anderledes verden med andre værdier end de, vi har med os. Grundlæggende tror jeg, at omstillingen udvikler os positivt, men konkret ville det lette på vores situation, hvis vi fik samme markedsvilkår som private og kommunale tilbud, siger hun.

TEKST

JEANNETTE ULNITS

FOTO

JASPER CARLBERG





Socialrådgiverne Birgitte Marcher, Lisette Kaptain og Jane Chabert

Krav til hurtig bedring presser unge

Mens personalet tager omstillingsprocessen i rimelig stiv arm, er kravene til kortere forløb og hurtigere bedring i gang med at forplante sig i de svageste. De unge, der har fået maven sig gennem nåleøjet ind til et ophold på Platangårdens Ungdomscenter, er udmærket klar over, at det, der er deres hjem i dag, ikke nødvendigvis er det i morgen, forklarer socialrådgiver Jane Chabert:

– Tidligere, når vores unge følte sig utrygge over deres situation, kunne vi berolige dem med, at de kunne være her så længe, de havde behov for det. Det kan vi ikke længere – og de ser jo også selv andre unge her blive hjemtaget eller flyttet. Så når vores statusmøder med kommunen nærmer sig, bliver de ængstelige og stressede – og den utryghed er det sidste, de har brug for. De kommunale sagsbehandlere er gode til at lytte og forstå, men der er konstant fokus på, hvornår den unge har det godt nok til at blive flyttet. Det lægger også et unødigt pres på dem, at der skal gå flere uger, før de kan få deres ansøgninger godkendt eller afslået – men sådan er situationen jo nu, hvor sagsbehandlere ikke længere har bevillingskompetence.

Mens sårbare unge generelt er under pres for hurtigere at udvikle sig, er de unge, der de seneste år er blevet visiteret til Platangårdens Ungdomscenter, både yngre og har det langt dårligere psykisk, tilføjer Jane Chabert:

– Der kræves en mere specialiseret faglighed af os i dag, fordi unge skal have massive vanskeligheder for at få tilbudt et ophold her. Vi får flere yngre – helt ned til 14 år – og flere svært psykisk syge og selvmordstruede unge end tidligere. Vi tager imod unge, der har det så psykisk dårligt, at de tidligere var blevet indlagt på psykiatrisk afdeling.

Men der er i dag langt færre pladser på de psykiatriske ungdomsafdelinger, så hvis man ikke vil indlægge unge på en voksenafdeling, er Platangården en mulighed.

Svære opgaver skræmmer ikke

Socialrådgiveren er ikke i tvivl om, hvorfor den ændring sker:

– Jeg tror, at det skyldes, at kommunerne dels venter længere med at sende de unge i tilbud, dels at de tager den billigste løsning først. Og det hænger jo slet ikke sammen med forventningerne til, at de unge gør fremskridt hurtigere end tidligere, siger hun.

Jane Chaberts arbejdsområde er visitering og kommunikation mellem de unge og kommunerne. Trods udfordringerne er hun glad for sit arbejde og mener ikke, at det er nødvendigt at gå på kompromis med fagligheden under de nye vilkår:

– Jeg mener tværtimod, at vi skal møde verden med endnu højere faglighed. Jeg kan godt lide, at udfordringen her er at holde et generelt højere niveau – både i det konkrete arbejde med de unge og i vores skriftlighed. Jeg ser det for eksempel som min opgave også at kunne forudse og imødekomme kommunens behov, så det er tydeligt, at de på det plan også har fordel af samarbejdet. Vi skal ikke slække på vores ydelser eller faglighed, men værne om vores omdømme ved at blive endnu dygtigere. Med vores gode arbejdsmiljø og mange erfarne fagkolleger kan vi sagtens løfte nye og mere krævende opgaver. Jeg er ikke nervøs for svære opgaver, for vi ender altid med at levere varen. ☉

jeannetteulnits@gmail.com



Lidt lys i en mørk tid

På Bogø Kostskole er skolegang, aktive fritidsinteresser og gode oplevelser vigtige elementer. Derfor lægger vi også stor vægt på traditioner og højtider – såsom julen.

For os er julen lys i en mørk tid, hvor man hylder begreber som nærhed, samvær og varme.

Derfor fejrer hele skolen juleaften torsdag den 15. december med alt hvad en god juleaften indeholder; juletræ, julemad, sang og dans, personlige gaver og masser af hygge.

Kender du nogen der kunne trænge til lidt lys i en mørk tid, så kontakt kostinspektør Birgitte Damkjær på 55 86 74 00.

Vi ønsker alle en glædelig jul samt en godt nytår.

Bogø Kostskole ligger i naturskønne omgivelser, kun én times kørsel fra København. Skolen bygger på et bogligt fundament, hvor der tages udgangspunkt i hver enkelt elevs forudsætninger. Skolen råder over en række spændende undervisningstilbud. Der er plads til 54 kostelever fra 6. til 10. klassetrin og 170 dagelever fra bh. kl. til 10. klassetrin. Bogø Kostskole optager elever hele året.



BOGØ KOSTSKOLE

Ny tilgang til socialt arbejde: "Kan det betale sig at hjælpe?"

Homo adjuvendum paratus – mennesker, der er villige til at hjælpe andre – bliver bremset af homo oeconomicus, der kun tænker i at optimere for sig selv og sine. Og i den proces risikerer man at overhøre en reel bekymring fra socialrådgiverne, som hindres i at udføre deres samfundsmandat: At hjælpe de svage og udsatte.

Det sociale arbejdes rammebetingelser har gennem mange år været påvirket af et fremherskende menneskesyn, som er ganske anderledes end det i overskriften er udtryk for. Blandt de forskellige velfærdsprofessioner, hvor der er viden, vilje og kunnen til at hjælpe udsatte, findes socialrådgiverne.

Homo oeconomicus er neolibérale økonomers abstrakte menneske model, som bygger på, at det, der driver os mennesker, er hele tiden at søge at optimere for os selv og vores egne. Nogle økonomer har påpeget, at homo oeconomicus er alt for forenklet, men man kan få det indtryk, at det alligevel driver mange vigtige beslutninger i styringen af velfærdsprofessionernes rammebetingelser i disse år.

Denne tilgang til socialt arbejde sætter en dagsorden, hvor man vurderer om det kan betale sig at hjælpe udsatte. Man opstiller SWAD-modeller eller lader det sociale arbejde gå i udbud. Man arbejder ud fra BUM-model og modificeret BUM-model, så beslutningsprocesserne træffes af ledere, der ingen kontakt har med borgerne. Man instrumentaliserer undersøgelsesarbejdet med udsatte børn med værktøjer, der ikke understøtter processer, inddragelse og ressourcesyn. Aldrig har et samfund trukket så meget på det, man lærer om virksomhedsøkonomi på Økonomisk Institut og CBS – sandheder, som påtvinges hele det sociale system.

Leverer lærerig erfaring

Sædvanligvis lærer man meget om sit fag, når man kommer i dialog med andre faggrupper, som udløser synergi og fremmer løsninger på store udfordringer. Modsat når professioner

kommer for skade kun at diskutere med dem, der tænker, føler, arbejder og taler ligesom dem selv og sætter sig i en position, hvor de ikke længere lytter for at lære, men tænker om andre (med kortere uddannelse): "Hvordan får vi dem til" at gøre, forstå og arbejde som os (med længerevarende uddannelser). Man læner sig op ad forskere, der gennem årene har drevet kontekstafhængig forskning og praksisundersøgelser, der driver på med juridiske spidsfindigheder, hvor man til stadighed finder frem til, at socialrådgiverne mangler meget i faglig og åndelig habitus.

Socialrådgiverne knokler på, efteruddanner sig og lærer nyt, for de har brug for anerkendelse ligesom de har brug for lederes og politikeres opbakning for at udføre deres dilemmafyldte og vanskelige arbejde. Ved faglig sparring og supervision kan de tage godt imod og metodeudvikle på baggrund af praksiserfaring og forskning. Og socialrådgiverne tør inddrage kontekstens kompleksitet og levere lærerig viden til en profession, der har store faglige udfordringer med at løse komplicerede socialfaglige problemstillinger til gavn for udsatte medborgere.

Det er vigtigt, at velfærds- og relationsprofessionerne udfolder deres profession under skyldig hensyn til samfundets ressourcer og udstukne rammer. Det er imidlertid også af stor betydning, at velfærdsprofessionerne tager deres samfundsmandat alvorligt og ser det som deres opgave at menneskeliggøre samfundets bureaukratiske organisationer, så borgerne ikke bliver udsat for en instrumentel og nedværdigende behandling. Borgerne skal have mulighed for i mødet med de profesio-

nelle i velfærdssamfundets institutioner at opleve en respektfuld, ligeværdig og ressourcefokuseret tilgang.

Risikerer at overhøre bekymring

Når systemet går så vidt som at kræve, at alle professioner skal kunne anvende økonomers fagsprog og tænke måde til perfektion for at kunne være i dialog med beslutningstagere, er det gået for vidt. Dialog kræver indsats og et ønske fra begge parter om at mødes. Ikke kun fordi det er krænkende for en profession at blive mødt med nedladende attituder, men fordi socialrådgiverprofessionen har værdifuld og stor viden om samfundets udsatte.

Problemet opstår imidlertid, når det menneskesyn, som homo oeconomicus repræsenterer, bliver grundtonen i lovgivningen. Og det bliver et problem, når lovgiver (læs: det politiske system) lader dette ligge til grund for samarbejde og kommunikation med de professioner, der skal understøtte og ikke mindst menneskeliggøre velfærdssamfundets institutioner.

Hvis velfærds- og relationsprofessionernes udsagn hele tiden analyseres i et magtperspektiv, kan det føre til, at lovgiver i ren forelskelse i menneskesynet bag homo oeconomicus hører ethvert udsagn fra for eksempel socialrådgiverne som udtryk for, at de "bare vil have flere socialrådgivere ansat." Derved risikerer man at overhøre reel bekymring fra socialrådgiverne, når de giver udtryk for, at rammevilkårene og styringsredskaberne hindrer dem i at udføre deres samfundsmandat, så det giver mening. ○

redaktionen@socialrdg.dk



TEKST AF BIRTHE ELHOLM,
LEKTOR, PROFESSI-
HØJSKOLEN METROPOL
FOTO SCANPIX



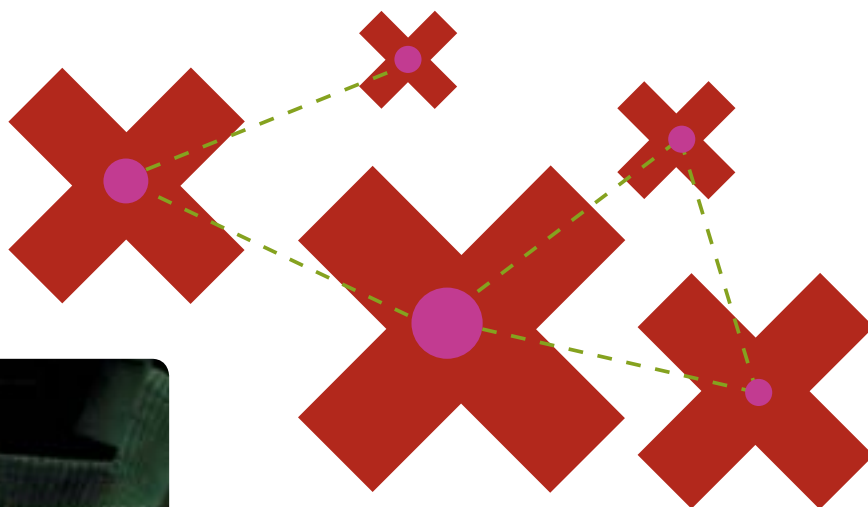


FOTO SCANPIX

SENIORSEKTIONEN

Frokosttræf for seniorer

Den sidste tirsdag i måneden er der "Frokosttræf for seniorer" i caféen i Klostergade 35-37, Århus C, hvor man uanmeldt kan komme, blive lidt eller længe og måske gå fra stedet med en aftale om at mødes en anden gang. Hver gang vil et par medlemmer være til stede. Næste træfdato er 29. november.

LANDSSEMINAR 2012

Sygehus-socialrådgivere

Sygehussocialrådgiverne indbyder til Landsseminar og generalforsamling.

Temaet er sygehussocialrådgivernes rolle i rehabiliteringsarbejdet, samt tilbagemelding fra projektet mellem DS og Danske Regioner om sygehussocialrådgivers arbejde og dets betydning for kollegaer og patienter.

Tid: 15-16. marts 2012

Sted: Avernæs slot, Fyn (busafhentning fra Odense Banegård)

Pris: 1000 kroner.

TR-konference 2012

Få mulighed for at netværke, høre spændende oplæg om OK-13, perspektiverne for det danske flexicurity-system. Og deltag i spændende workshops om medietræning, konflikthåndtering, ansættelse på særlige vilkår og identificering af din type.

Er du tillidsrepræsentant kan du nu tilmelde dig TR-konference 2012, som finder sted den 30. og 31. januar 2012 på Hotel Nyborg Strand.

Læs om de forskellige workshops og se hele programmet på www.socialrdg.dk/TR. Her kan du også tilmelde dig indtil 20. december.



Nu får alle forhåbentlig fagbladet hver gang

Socialrådgiveren er siden foråret blevet omdelt af Bladkompagniet og Post Danmark i en såkaldt delt distribution. Det kunne Dansk Socialrådgiverforening spare nogle forsendelsesudgifter ved, men vi har til gengæld oplevet, at rigtig mange medlemmer ikke har modtaget deres fagblad.

Vi har nu opsagt aftalen med Bladkompagniet, så Post står for leveringen til alle. Vi håber, at det betyder, at alle medlemmer så fremover modtager Socialrådgiveren uden problemer.

Hvis der er "huller" i leveringen hos dig, eller dit fagblad helt udebliver, vil vi bede dig om at sende en mail til Kirsten Nielsen på kin@socialrdg.dk.



DS-KALENDER

Læs mere om arrangementerne på www.socialrdg.dk/kalender

30. NOVEMBER, SYD/FREDERICIA

Medie- og pressekontakt
Temadag for TR om, hvordan man bedst samarbejder med pressen.

1. DECEMBER, ÅRHUS

Seniorer
Seniorsektionen i Region Nord holder julefrokost på Klostercaféen.

18. januar, Syd/Fredericia

Hanne Reintoft
Fyraftensmøde med socialrådgiver Hanne Reintoft, om udviklingen af socialpolitikken i Danmark.

30.-31. JANUAR, NYBORG

TR Konference
Dansk Socialrådgiverforening holder 2-dages konference for tillidsrepræsentanter.

6. FEBRUAR, SYD/ODENSE

Etik i socialt arbejde
Fyraftensmøde med Jørgen Husted om etik og værdier i socialt arbejde.

10.-11. MAJ, MIDDELFART

Social- og sundhedsskolerne
Faggruppen holder konference om sosu-reformen og generalforsamling.

23.-24. NOVEMBER, VINGSTED

Repræsentantskabsmøde



Tilskud til deltagelse i verdenskonference

For at fremme danske praktikers deltagelse i internationale konferencer giver Dansk Socialrådgiverforening tilskud til medlemmer, der deltager i verdenskonferencen 'Social Work Social Development 2012: Action and Impact' 8.-12. juli 2012 i Stockholm.

Konferencen arrangeres af socialrådgivernes internationale organisation IFSW (International Federation of Social Workers) sammen med IASSW (International Association of Schools of Social Work) og ICSW (International Council of Social Welfare).

Du kan læse mere om konferencen på www.swsd-stockholm-2012.org. Der kan du også finde detaljerne om call for paper. Deadline er foreløbig den 30. november.

Dansk Socialrådgiverforening giver tilskud på 5000 kroner til op til fem medlemmer, der skal holde workshop eller på anden måde fremlægge papir eller andet på konferencen – har du brug for hjælp til udarbejdelse af abstracts mm, giver DS også gerne det.

Hvis du har brug for hjælp eller får noget optaget i programmet, så kontakt socialpolitisk koordinator Henrik Egelund Nielsen på hen@socialrdg.dk.

Arbejds miljøtelefonen

Har du brug for hjælp til personlig afklaring af dine muligheder for at tackle problemer, der skyldes arbejdsmiljøet på din arbejdsplads?

Så send dit spørgsmål til arbejds miljoetelefonen@socialrdg.dk med forslag til, hvornår det bedst passer, at vi ringer dig op.

Du får en halv times rådgivning af en erfaren konsulent fra DS. Hensigten er, at give dig overblik og inspiration til at se mulighederne og handle på problemerne, inden de vokser sig for store.

Læs mere på www.socialrdg.dk/arbejds miljoetelefonen



Dansk Socialrådgiverforening

Karrieretelefonen

Har du brug for hjælp til personlig afklaring og udvikling af dit jobforløb som socialrådgiver?

Ring til DS' Karrieretelefon. Du får en halv times coaching af en erfaren konsulent fra DS. Hensigten er at give støtte til og udfordre dine egne tanker om din jobmæssige fremtid.

Åben mandage kl.15-18
på telefon 33 93 30 00

Læs mere på www.socialrdg.dk/karrieretelefon



Dansk Socialrådgiverforening



REGIONSLÉDER
AF MADs BILSTRUP, FORMAND REGION NORD

Økonomisk smalhals bremser faglighed og etik

Faglighed og etik er en mangelvare i socialt arbejde blandt socialrådgivere. Det må være konklusionen efter mine arbejdsplads- og klubbesøg i Region Nord her i efteråret.

Her har vi drøftet socialfaglighed og etiske dilemmaer inden for vores forskellige fagområder, og samstemmende siger stort set alle de socialrådgivere, jeg har været i dialog med, at økonomi, rettidighed og processtyring har det altoverskyggende fokus i deres arbejde. Flere siger endda, at mit møde med dem og deres kollegaer var den første gang i over et år, hvor de har haft mulighed for at sidde med deres kollegaer og drøfte socialfaglige og etiske problemstillinger.

Min opsamling af disse møder er:

- Man har tilpasset sig den økonomiske tankegang, altså kassetænkning og rettidighed,

- egenkompetencen er taget væk fra den enkelte ansatte og er overgået til visitationsteams og lignende,
- socialfaglighed og etik tænkes ikke længere ind i eller drøftes i det daglige arbejde og
- man er sig selv nærmest i løbet af en arbejdsdag og er ikke en del af et fællesskab/team, hvor problemer drøftes og diskuteres, og hvor der findes mulige løsninger.

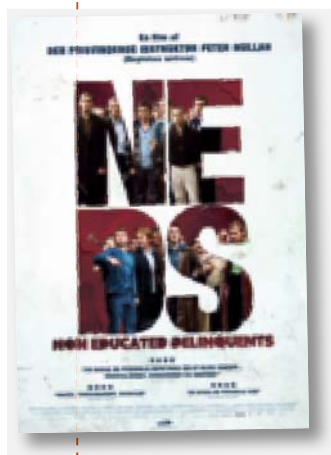
Husk også de gode historier

Det er en skræmmende konklusion og hverdag for rigtig mange socialrådgivere. Og desværre også årsag til et dårligt arbejdsmiljø og sygemeldinger, for har man ikke indflydelse på sit eget arbejde, er man overladt til sig selv og egen opfundne kreative løsninger; er refleksion over ens arbejde ikke mulig og er

de socialfaglige og etiske retningslinjer, man havde for få år siden, blevet parkeret og glemt – ja så trives man ikke med sit arbejde og på sin arbejdsplads.

Med udsigt til fortsat økonomisk smalhals de kommende år på mange socialrådgiverarbejdspladser er det derfor vigtigt, at vi fastholder fokus på socialfagligheden, og at man som team, afdeling, gruppe osv. indbyrdes hinanden og skaber rum til løbende at drøfte etik og faglighed, så det ikke bliver enkeltmandskampe i det enkelte kontor, og at vi sammen arbejder for at få mest mulig indflydelse og kompetence på eget arbejde. Husker vi samtidig at fortælle de gode historier, som vi trods alt også oplever i vores arbejde, så vil noget af gejsten og arbejdsglæden helt sikkert komme tilbage.

mb@socialrdg.dk



MEDLEMSTILBUD

Stærk film til halv pris

Miracle Film tilbyder Dansk Socialrådgiverforenings medlemmer at se "NEDS – Non Educated Delinquents" til halv pris sammen med en kollega eller ven.

Filmen udspiller sig i den grumme og brutale verden, der er Glasgow i 1970'erne. John McGill er en intelligent og følsom dreng på tærsklen til puberteten. Han er interesseret i at dygtiggøre sig og fuld af håb for fremtiden, men ingen er villig til at give ham chancen. Et håbløst skolesystem sender ham i en spiral nedad med udsigt til en formørket forbryderverden.

Filmen har været nomineret til flere priser og vandt blandt andet hovedprisen som Bedste Film på San Sebastian Filmfestival.

Tilbuddet gælder fra premieredatoen 1. december til 21. december til første forestilling i udvalgte biografer.

Se hvilke og læs mere om tilbuddet på www.socialrdg.dk.

KONFERENCE

Er de arbejdsløse problemet?

"Holdningen til arbejdsløshed og arbejdsløse har de sidste ti år forandret sig. Under den borgerlige regering er de arbejdsløse i stadig højere grad blevet set som et problem for markedet – i stedet for at markedets eksklusion af arbejdsduelige mennesker er blevet set som et problem", står der i indbydelsen til den fjerde "Kan det virkelig passe"-konference, som holdes 29. november kl. 10-16 i København.

Læs mere og tilmeld dig på www.kandetvirkeligpasse.dk

"Kan det virkelig passe" er et tværfagligt initiativ af fagforeninger og faglige organisationer for både private og offentlige ansatte.

Hvordan identificerer vi traumer hos små børn?

Der er begrænset viden om, i hvilken grad små børn påvirkes af traumatiske og stressfulde oplevelser. De fagpersoner som kommer i kontakt med små børn har brug for viden og redskaber, som de kan bruge til vurdering af barnets tilstand og hjælpebehov. Derfor afholder Videnscenter for Psykotraumatologi en konsensus konference vedrørende identificering og vurdering af traumer hos små børn. Deltagerbeviser udstedes.

På baggrund af de redskaber der præsenteres på konferencen, vil vi tre måneder efter afholde en workshop for interesserede deltagere, hvor erfaringer med at bruge disse redskaber samles og udmønter sig i anbefalinger om deres brug.

Oplægsholdere: Vi har inviteret en række internationale forskere og eksperter i småbørnstraumer. Se program på: www.sdu.dk/psykotraume

Målgruppe: Børnelæger, pædagoger, sygeplejersker, psykologer og socialrådgivere, som til dagligt arbejder med små børn i alderen 0-5 år.

Tid og sted: Den 16.-17. januar 2012, kl. 9-17. Syddansk Universitet, Campusvej 55, 5230 Odense. Auditorium 100. Den 16. januar vil der være et aftenprogram for de, der er interesserede.

Deltagergebyr og tilmelding: Deltagergebyret er 500 kr. (Inkl. frokost begge dage). Tilmelding sker ved at indbetale konferencegebyr på reg.nr. 9395, konto nr. 0007111959 med **tydelig angivelse af navn og e-mailadresse – senest den 6. januar.**



Vil du vide mere
www.aspit.dk

AspIT

- fokuseret IT-talent til dansk erhvervsliv

AspIT er en skræddersyet uddannelsesmodel til unge med Aspergers Syndrom.

AspIT er et landsdækkende tilbud til unge med det, vi kalder fokuseret talent for IT. Samtidig er AspIT også værd at holde øje med for danske virksomheder på jagt efter nye medarbejdere med et helt særligt flair for mange af de IT opgaver, som andre unge har svært ved at løse.

www.aspit.dk ▪ aspit@aspit.dk



Døgntilbud til unge med psykiatriske lidelser



Holmstrupgård

Velkommen til et ungdomspsykiatrisk kraftcenter

Det er vigtigt at finde det rigtige behandlingstilbud - og helst i første hug. På vores nye hjemmeside er det let at finde netop dét tilbud, der matcher den unges behov bedst. Læs mere om vores højt specialiserede behandlingstilbud på:

www.holmstrupgaard.dk

regionmidtjylland **midt**



Gratis gruppebehandling til børn og unge mellem 6 og 17 år

HAR DU KENDSKAB TIL ET BARN ELLER EN UNG, SOM HAR VÆRET UDSAT FOR SEKSUELLE GRÆNSEOVERSKRIDELSER?

I Hjørring, Aarhus og Københavns kommuner er der nu etableret projektstøttede gruppeforløb for børn og unge mellem 6 og 17 år, som har været udsat for seksuelle overgreb. For at deltage i et gruppeforløb skal barnet eller den unge henvises af myndighedssagsbehandleren i den kommune, hvor vedkommende bor.

Det er gratis at deltage i gruppeforløbene, men der kan være tilfælde, hvor kommunen skal betale for transport til og fra gruppemøderne.

Efter henvisning foretages visitationssamtaler med barnet eller den unge og forældre.

'Sig det bare' er et samarbejde mellem Hjørring, Aarhus, Københavns kommuner og er støttet af Servicestyrelsen.



Læs mere om projektet på www.sigdetbare.dk

Red Barnet søger frivillige børnefaglige konsulenter til Red Barnets venskabsfamilieprogram i København og Århus

Har du tid til frivilligt, ulønnet arbejde og vil du gøre en forskel for børn med behov for et ekstra familienetværk, så er dette måske noget for dig.

Det er et krav, at du har erfaring med socialt arbejde og forældresamarbejde. Du er måske uddannet pædagog, socialrådgiver eller har en anden faglig relevant uddannelse. Du er måske på efterløn eller pension.

Opgaverne er:

- Besøg hos børn og forældre, som ønsker at få en venskabsfamilie.
- Være kontaktperson for forældre og venskabsfamilier.
- Deltage i første kontaktbesøg mellem forældre og venskabsfamilier.
- Være kontaktperson for forældre og venskabsfamilier i forløbet, yde rådgivning til forældre og venskabsfamilier.

Red Barnet er en del af den verdensomspændende organisation Save the Children - et netværk af 29 medlemsorganisationer, som arbejder i flere end 120 lande. Red Barnet kæmper for børns rettigheder og giver akut og langsigtet hjælp til udsatte børn i Danmark og resten af verden.

Red Barnet yder træning og supervision til dig som konsulent. Transport og telefonudgifter refunderes.

Du vil indgå i et team med de øvrige frivillige børnefaglige konsulenter samt ansatte i Red Barnet.

Red Barnets venskabsfamilier åbner deres hjem for børn med behov for et ekstra familienetværk.

Læs mere om Red Barnets venskabsfamilier på www.redbarnet.dk eller kontakt projektkoordinator Mette Hingebjerg på telefon: 88 24 85 72.

Red Barnet - Rosenørns Allé 12, 1634 København V, Danmark - Telefon 35 36 55 55 - Fax 35 39 11 19 www.redbarnet.dk - redbarnet@redbarnet.dk




Kataloget for Socialfaglig Efter- og Videreuddannelse kommer primo 2012

Og som altid vil du finde det i Socialrådgiveren. Glæd dig til et katalog med både nye og kendte kurser og uddannelser

Find os allerede nu på www.phmetropol.dk

PROFESSIONSHØJSKOLEN





Intensivt internat med mulighed for fordybelse

Mindfulness Baseret Kognitiv Terapi/ Stressreduktion i Kerteminde

**Mindfulness-trænerkursus, trin 1, 2 og 3
eller har du bare lyst til, for din egen skyld, at lære Mindfulness?
(Trinene kan tages uafhængigt af hinanden)**

Kognitiv Center Fyn udbyder på 9. år kurser i Mindfulness Baseret kognitiv terapi med psykologerne Lene Iversen og Peter Hørslev Rasmussen, samt psykiater Bodil Andersen, som alle har mange års erfaring med at træne andre i Mindfulness.

Målgruppe: Tværfagligt sundhedspersonale, læger og psykologer.

Trin 1: Kursus A: 28-29/2 + 14-15/3 2012,
Kursus B: 19-20/9 + 31/10-1/11 2012

Trin 2: 7-8/3 + 4-6/6 2012 (5 dage)

Trin 3 (Helnæs, Fyn): 11-14/6 2012 (4 dage)

For yderligere oplysninger om kursusindhold, pris og tilmeldingsprocedure se:
www.kognitivcenterfyn.dk

Fuld pædagogisk diplomuddannelse

Albatros' anerkendte supervisoruddannelse

- Tag en supervisoruddannelse til gavn for din udvikling som fagperson, leder eller konsulent
- Bliv i stand til at sætte scenen med faglig autoritet og gennemslagskraft
- Få nye faglige kompetencer og styrk din personlige udvikling

**EN FULD
DIPLOM
UDDANNELSE!**

Deltag på Albatros' diplomuddannelse i supervision.
Næste hold starter 23. april 2012.

Uddannelsen gennemføres som en fuld pædagogisk diplomuddannelse på 60 ECTS-points i samarbejde med VIA University College.
Uddannelsen giver mulighed for SVU-støtte (Statens Voksenuddannelsesstøtte).

VIA
UNIVERSITY COLLEGE

Læs mere på
www.albatros.dk eller kontakt os
på telefon 8618 5755



supervision · organisation · ledelse · samarbejde · coaching

Fællesskabet Fanefjord Fond

– en anbringelse med perspektiv

Væksthusmodel

FSA

Enkeltmands projekt

skærpnings-, udrednings og behandlingsprojekter

Opholdsstedet "Knoppen"

3 unge og 8,5 medarbejdere
Dyssocial adfærd og adfærdsforstyrrelser

Opholdsstedet "Fanefjord"

6 unge og 6 medarbejdere
sociale, emotionelle, familiemæssige, neurologiske,
og psykiske vanskeligheder

Udslusning/efterværn

Individuelt tilpasset

Intern
skole
"Tjørnen"

Der er mulighed for at anbringe børn og unge på et hvilket som helst niveau i VÆKSTHUSET.

I takt med, at de unges sociale kompetencer udvikles, avancerer de i VÆKSTHUSMODELLEN og dermed reduceres de økonomiske omkostninger ifm. anbringelsen, samtidig med at de forbliver tilknyttet deres velkendte og trygge miljø samt skoletilbud.

Gadens Konger

En fotobog om de hjemløse af Holger E. Henriksen

Årets julegave

Indsæt 159,- kr + 40,- kr porto på konto: 4180 0040001697 og få bogen tilsendt
Lokale forhandlere: www.sandtidvalg.dk

Støt de hjemløse
SAND tlf. 89937060
De hjemløses landsorganisation

1-ÅRIG TVÆRFAGLIGT FORLØB I NARRATIV TEORI OG PRAKSIS

Forløbet er rettet mod børn og unge samt deres familier.

DU VIL BLIVE UNDERVIST I DE FORSKELLIGE NARRATIVE KORT,

eksternalisering (*problemet eksternalises og ses i en kontekst*)

re-authoring (*udvikling af en rigere selvfortælling*)

re-remembering (*relationer og betydningsfulde andre*)

absent-but-implicit (*det, der giver mening og gives værdi til, som er blevet overskygget af problemfortællingen*)

ekstern bevidning (*dokumentation fra andre af den nye fortælling*)

færdigheder i problemet (*denne metode er udviklet af canadieren Art Fischer*)

DU VIL ENDVIDERE BLIVE PRÆSENTERET FOR OPLÆG OM:

Hvad effekten kan være af den proces, børn og unge går igennem, når de har fået stillet en diagnose, f.eks. ADHD, OCD, Aspergers syndrom eller Tourettes syndrom, reaktioner i familien samt brobygning og samarbejde mellem behandlingssted og psykiatri.

Pris: kr. 13.800 incl. moms, maks. deltagerantal: 25.

Opstart: Februar 2011.

Underviser: Psykolog Jannike Fogh.

TILMELDING OG INFO: WWW.NARRATIV-PRAKSIS.DK

Videreuddannelse...

Effektiv kompetenceudvikling og videreuddannelse starter med en åben, interesseret dialog. Sammen afdækker vi behovet og optimerer mulighederne.

Ledelsesudvikling Diplomuddannelser Kurser Konferencer

Temadage Foredrag Konsulentbistand Udviklingsprojekter

Hvad har I behov for?

Gå ind på ucsyd.dk/videre og se, hvad vi foreslår som oplæg til en dialog om jeres præcise behov.

University College Syddanmark
ucsyd.dk/videre

**UDDANNELSE
PÅ NÆRT
HOLD**
**UNIVERSITY COLLEGE
SYDDANMARK
UCSYD.DK**

Stillingsannoncer

Send din annonce til **DG Media as**,
St. Kongensgade 72, 1264 København K,
tlf: 70 27 11 55, fax 70 27 11 56 eller
epost@dgmedia.dk

Deadline kl. 12

SIDSTE FRIST FOR INDLEVERING

UDKOMMER

Socialrådgiveren nr. 19	25. november	8. december
Socialrådgiveren nr. 1	3. januar	12. januar
Socialrådgiveren nr. 2	13. januar	26. januar
Socialrådgiveren nr. 3	27. januar	9. februar

Mener du, at familien er central for unges udvikling?
Og har du lyst til at arbejde i en evidensbaseret behandlingsramme?

FAMILIE- & EVIDENSCENTER (FEC) SØGER FAMILIETERAPEUTER

Familie og Evidens Center Familie- og Evidenscenter Danmark (FEC) er en privat organisation med ca. 15 fastansatte medarbejdere, der ligger i København NV. Vi ønsker at fremme evidensbaseret socialt arbejde til gavn for børn, unge og familier. Dokumentation, mål og kvalitetssikring er derfor vigtige og værdsatte ord i vores daglige arbejde.

Vi arbejder såvel med Multisystemisk Terapi (MST) og Multidimensional Treatment Foster Care (MTFC), hvor målgruppen er udadreagerende unge mellem 12 og 17 år. Den unges forældre, familie og familiens netværk er centrale fokuspunkter i vores arbejde for at hjælpe den unge ud af kriminalitet, misbrug, skoleproblemer, konflikter og en antisocial vennekreds.

Vi er specialiseret i evidensbaseret familiebehandling og leder efter 2 familierapeuter til vores MST-teams. En uddybende stillingsprofil finder du på vores hjemmeside www.fec-dk.dk. Men kontakt også gerne **Henrik Luplau** på tlf. 2063 0189 eller e-mail hl@fec-dk.dk, hvis du er interesseret i supplerende oplysninger.



Adjunkt/lektor i socialt arbejde søges til University College Lillebælt, Socialrådgiveruddannelsen i Odense

Pr. 1.2.2012 søges en adjunkt/lektor i socialt arbejde. Stillingen er tidsbe- grænset til 1 år med mulighed for forlængelse.

Jobbeskrivelse:

Stillingen som adjunkt/lektor i socialt arbejde indeholder bl.a.:

- Undervisning i fagligt relevante emner i relation til socialt arbejde såvel på den klassiske som på den IT-baserede socialrådgiveruddannelse
- Vejledning i opgaver, projekter og i forbindelse med uddannelsespraktik
- Deltagelse i tværfagligt og tværprofessionelt arbejde
- Udvikling i forbindelse med implementering af ny studieordning for socialrådgiveruddannelsen.

Kvalifikationer:

Ved bedømmelsen vil der blive lagt særlig vægt på at ansøger har:

- Socialrådgiveruddannelse
- Relevant efter- og videreuddannelse
- Solid viden om og bred praktisk erfaring fra socialrådgiverens arbejds- områder
- Pædagogisk viden og erfaring
- Gode IKT-kompetencer samt lyst og evne til at bringe disse i anvendelse i udviklingen af nye arbejds- og undervisningsmetoder
- Fagligt engagement, samarbejdsevne og lyst til at arbejde i et uddan- nelsesmiljø.

Vi har et godt arbejdsmiljø – og har til huse i centrum af Odense tæt på banegården.

Ansættelse sker efter gældende overenskomst og regler om ny løn i staten.

Yderligere information www.ucl.dk Ansøgere er herudover velkommen til at kontakte adjunkt Jacob Hulgard på 6318 4789, jchu@ucl.dk eller uddan- nelseschef Morten Hansen på tlf. 6318 4705, moha3@ucl.dk.

Stillingen søges via ucl.dk/job.

Ansøgningsfrist: 7. december. Der afholdes ansættelsessamtaler d. 12. december.

**Dansk Socialrådgiverforening opfordrer annoncørerne
til at signalere et ønske om
ligestilling og mangfoldighed på arbejdspladserne.**



Herning
Kommune



Socialrådgiver til Handicap og Psykiatri

Vil du være med til den fortsatte udvikling af Myndigheds- og visitationsafdelingen, under Handicap og Psykiatri i Herning Kommune? Har du lyst til at bruge din viden om handicap- og psykiatriområdet til at sikre, at vi forsat udvikler effektive, anvendelige visitationsredskaber og tilbud? Skaber du naturligt gode og frugtbare relationer til relevante samarbejdspartnere? Kan du tage udfordringerne med et smil? – Så er du nok vores nye visitorator.

Stillingen er primært inden for psykiatri- og misbrugsområdet, og er en fast stilling og på fuld tid.

Arbejdspladsen

Som medarbejder i Myndigheds- og visitationsafdelingen tilbyder vi dig et dynamisk og spændende job i en forholdsvis ny afdeling, hvor du skal arbejde med udfordrende og komplekse opgaveløsninger, bl.a. i forbindelse med visitation og matchning af borgerne med betydeligt nedsat funktionsniveau.

Både visitation og drift er i konstant udvikling og bevægelse – hvorfor du skal formå at have mange bolde i luften – og samtidig bevare begge ben på jorden.

Arbejds miljøet bærer præg af høj faglighed og humor – og ordentlighed er en af de værdier vi prioriterer højt i vores arbejde.

Du kommer til at indgå i et godt kollegafællesskab med i alt 10 ansatte. Du får reference direkte til lederen for afdelingen. Vi arbejder både i team og selvstændigt med opgaverne. Dine arbejdsopgaver bliver bl.a. udarbejdelse af funktionsevnevurderinger og handleplaner, i forbindelse med visitation til botilbud / bostøtte, samt repositionering af kommunens borgere i samarbejde med driftsenhederne.

Vi forventer at du har

- en uddannelse som socialrådgiver eller anden relevant uddannelse
- erfaring og viden inden for målgrupperne psykiatri, misbrug, udsatte
- kendskab til relevant lovgivning
- er velformuleret i skrift og tale.

Ønskelige kvalifikationer og erfaring

- Kendskab til at arbejde i en politisk ledet organisation
- Faglig indsigt i handicap- og psykiatriområdet
- Der stilles krav om, at ansøgeren stiller egen bil til rådighed.

Hvis du gerne vil vide mere om stillingen eller os, er du velkommen til at kontakte lederen af visitationsafdelingen Jane Andersen, tlf. 9628 4063, mail: vhpja@herning.dk, eller fagkoordinator Hans Grarup, tlf. 9628 4053, mail: vhpgh@herning.dk. Søg stillingen online på www.herning.dk

Tiltrædelse: Snarest muligt eller 1. februar 2012

Ansøgningsfrist: 8. december 2011. Kl. 12.00.

Vi afholder samtaler: 16. december 2011.

LÆS MERE PÅ
WWW.HERNING.DK

DYNAMIK

HJERTERUM

PÅLIDELIGHED

Engagerede socialrådgivere

Familieafdelingen, Børn og Undervisning

Familieafdelingen der hører under Børn og Undervisning, Morsø Kommune søger pr. januar 2012 eller snarest muligt en uddannet socialrådgiver eller uddannet socialformidler 37 timer.

Vi tilbyder blandt andet

- Godt fagligt miljø
- Supervision
- En arbejdsplads i konstant bevægelse og udvikling
- Efteruddannelsesmulighed
- Gode fysiske arbejdsforhold

Ansøgningsfrist: Torsdag den 8. december 2011 kl. 12.00.

Se mere på www.morsoe.dk

MORSØ
HJERTET I NORDVEST



MORSØ KOMMUNE
TELEFON 9970 7000 · WWW.MORSOE.DK

Barselsvikar til Familiekonsulent

Familiecentret Spiren søger en barselsvikar med erfaring indenfor familiebehandling. En medarbejder som har lyst og mod til at være i et tæt samarbejde med familier og kolleger i en ofte krævende udviklingsproces.

Spiren er Holstebro Kommunes dagbehandlingstilbud til børnefamilier med psykosociale vanskeligheder. Målet med indsatsen er at støtte barnets trivsel og udvikling, gennem fokus på familiens ressourcer. Det fordrer en høj grad af empati, faglighed og tværfaglighed, at kunne kompensere, støtte og igangsætte forandringsprocesser. Derfor ligger personlig trivsel og professionel udvikling os på sinde.

(Se hele stillingsopslaget på www.familiecentret-spiren.dk)

Ansøgningsfrist

Søndag den 4. december 2011

Spring køen og turen til rådhuset over. På kommunens hjemmeside har du masser af muligheder for at betjene dig selv. Og du kan gøre det døgnet rundt fra en hvilken som helst computer med internetadgang. Prøv selv på www.holstebro.dk > Selvbetjening..



HOLSTEBRO.DK

HOLSTEBRO KOMMUNE > RÅDHUSET > 7500 HOLSTEBRO

DS:Kontakt

Telefonerne er åbne mandag-fredag kl. 9-14

Hovedbestyrelse:

Formand

Bettina Post

bp@socialrdg.dk

Næstformand

Ulrik Frederiksen

uf@socialrdg.dk

Øvrig hovedbestyrelse

Rasmus Balslev

r_balslev@yahoo.dk

Mads Bilstrup

mb@socialrdg.dk

Majbrit Berlau

mbb@socialrdg.dk

Jeppe Ellegaard

jeppe.ellegaard@kriminal-forsorgen.dk

Anne Jørgensen

anj@socialrdg.dk

Louise Dülch Kristiansen

louisekr@htk.dk

Susanne Lyngsø

lyngsoeconsult@gmail.com

Henrik Mathiasen

hmt@aarhus.dk

Hanne Ryelund Sørensen

hsn@toender.dk

Trine Quist

tq@socialrdg.dk

Dennis Ørsted Petersen

depe@sdsnet.dk

Katja Styrihave

katjastyrihave@hotmail.com

REGION ØST

Region Øst dækker Region Hovedstaden og Region Sjælland

Dansk Socialrådgiverforening

Region Øst

Algade 43, 2

4000 Roskilde

Tlf: 33 38 62 22

Fax: 46 32 07 67

ds-oest@socialrdg.dk

Jobformidling

Marie Hjort

Tlf: 33 38 62 23

ds-oest@socialrdg.dk

Arbejds miljø

Henvendelse til regionskontoret

Tlf: 33 38 62 22

ds-oest@socialrdg.dk

REGION SYD

Region Syd dækker Region Syddanmark

Dansk Socialrådgiverforening

Region Syd

Vesterballevvej 3A

Snoghøj

7000 Fredericia

Tlf: 87 47 13 00

Fax: 75 84 34 50

ds-syd@socialrdg.dk

Kontoret i Odense

Lumbyvej 11, opgang C, 2th.

Postboks 249

5100 Odense C

Tlf: 87 47 13 00

Fax: 66 14 60 21

Jobformidling

Kontakt FTF-A

Tlf: 70 13 13 12

Arbejds miljø konsulent

Bo Ulrick Madsen

Tlf: 87 47 13 13 eller

Tlf: 21 77 04 51

bum@socialrdg.dk

REGION NORD

Region Nord dækker Region Nordjylland og Region Midtjylland

Dansk Socialrådgiverforening

Region Nord

Søren Frichs Vej 42 H, 1.th

8230 Åbyhøj

Tlf: 87 30 91 91

Fax: 86 13 05 32

ds-nord@socialrdg.dk

Kontoret i Holstebro

Fredericiagade 27-29

7500 Holstebro

Tlf: 87 30 91 91

Fax: 97 42 18 98

ds-nord@socialrdg.dk

Kontoret i Aalborg

Hadsundvej 184 B

Postboks 764

9000 Ålborg

Tlf: 87 30 91 91

Fax: 98 13 22 51

ds-nord@socialrdg.dk

Jobformidling

Kontakt FTF-A

Tlf: 70 13 13 12

Arbejds miljø:

Henvendelse til regionskontoret

Tlf: 87 30 91 91

ds-nord@socialrdg.dk

SEKRETARIATET

Dansk

Socialrådgiverforening

Toldbodgade 19B

1253 København K

Tlf: 70 10 10 99

Fax: 33 91 30 69

ds@socialrdg.dk

ØVRIGE

Ledersektionen

Formand Helga Waage Jørgensen

Tlf. arb: 36 39 22 28

Tlf. prv: 38 80 27 73

www.socialrdg.dk/ledersektionen

Selvstændige

Formand Karen Fabricius Hansen

Tlf: 59 43 23 13 eller 26 28 42 13

www.socialrdg.dk/selvstaendig

Sammenslutningen af Danske

Socialrådgiverstuderende

Formand Dennis Ørsted Petersen

Tlf: 27 63 12 76

www.sdsnet.dk

Arbejdsløsheds kassen

FTF-A (hovedkontor)

Snorresgade 15, Boks 220

0900 København C

Tlf: 70 13 13 12

Pensionskassen PKA

Pensionskassernes Administration

Tuborg Boulevard 3

2900 Hellerup

Tlf: 39 45 45 45



LEDER

AF BETTINA POST, FORMAND

Vi kan ikke afskaffe det ubærlige ved lov

Beskæftigelsesminister Mette Frederiksen har meldt ud, at hun vil afskære unge under 35 år fra at kunne tilkendes førtidspension. Budskabet er, at det er usolidarisk over for disse unge, at de "ikke får lov" til at være en del af et aktivt arbejdsliv. De skal i stedet sikres en uddannelse, så de kan få et arbejde og dermed forsørge sig selv.

Jeg er helt enig i, at det er meget bedre, at alle unge har et helt almindeligt liv med uddannelse og arbejde. Men det forsvinder deres problemer jo ikke af. Ankestyrelsens statistik viser, at en tredjedel af de unge, som fik tilkendt pension med baggrund i en psykisk lidelse i 2009, er mentalt retarderede. 27 procent lider af så svær skizofreni, at ingen tror på, at yderligere behandling vil bibringe den unge en arbejdsevne. Disse unge kan ikke uddanne sig og arbejde.

87 procent er psykisk syge

Århus kommune har fået et analysefirma til at undersøge mulighederne for at nedbringe antallet af især unge førtidspensionister. Undersøgelsen viser, at 87 procent af de århusianske førtidspensionister under 30 år har en psykisk lidelse, og typisk mere end én diagnose. Godt 60 procent af dem har desuden problemer som misbrug, kriminalitet, selvmordsforsøg, spiseforstyrrelser og vold og uro i familien. En stor gruppe har både levet på kanten af arbejdsmarkedet i mange år og på kanten af – eller helt uden for – samfundet. De unge, hvis lidelser ikke er medfødte eller arvelige, har ofte haft en skidt barndom. For halvdelen af de unge gælder, at den psykiske lidelse kan skyldes forhold, som stammer fra forældre med misbrugsproblemer, vold eller seksuelle krænkelser. Det er unge, som er både helbredsmæssigt og socialt belastede udover almindelig fatteevne. Og det skal understreges, at Aarhus Kommune, ligesom

resten af landet, generelt opfylder lovens krav og faglige standarder ved tilkendelse af førtidspension. Vi har altså et alvorligt problem.

Lad os sikre tidlig afklaring

Men er der da slet ikke noget, vi kan gøre bedre? Jo det er der da. Vi kan sikre tidlig afklaring og behandling i børne- og ungdomspsykiatrien. Det fremgår af regeringsgrundlaget, at "regeringen vil indføre en udrednings- og behandlingsgaranti for psykiatriske sygdomme" og som det første "prioritere hurtigere hjælp til de børn og unge, som rammes af psykiske lidelser". Kunne vi ikke godt få det op at køre, før adgangen til førtidspension for de unge afskaffes? Vi kan også blive bedre til at arbejde sammen på tværs af forvaltninger og sektorer, når det gælder disse sårbare unge. Og så tyder alt på, at de skal have en fast tovholder i forbindelse med deres sagsbehandling, så de ikke skal løbe spidsrod mellem mange forskellige og skiftende sagsbehandlere. Det magter de ikke.

Alt dette er inden for det muliges kunst. Vi kan dog ikke forhindre, at verden nogle gange ikke arter sig, som vi helst ville. Det er ubærligt, at nogle unge mennesker allerede i starten af livet må se i øjnene, at deres lod blev et andet end det gængse. Men sådan er verden så ubarmhjertig. I Aarhus vurderes det, at 47 procent af dem under 30, som fik førtidspension i 2009, heller ikke under gunstige forhold havde andre muligheder. Lad os derfor ikke tro, at vi kan afskaffe det ubærlige ved lov, men holde fast i den grundlovssikrede ret til, når man ikke kan forsørge sig selv ved arbejde, at blive forsørgt af staten. Også selv om man kun er fyldt 20.

bp@socialrdg.dk

Toldbodgade 19B
1253 København K
Tlf: 70 10 10 99
Fax: 33 91 30 69
www.socialrdg.dk



Dansk Socialrådgiverforening