



Socialrådgiveren 03

2011

10. februar



SOCIALRÅDGIVER PÅ LOLLAND

FLYTTER FAMILIER FRA SLUM TIL SUNDHED



**2011 ER DE
FRIVILLIGES ÅR**

MEN GAVNER DET
VELFÆRDEN? 4

**SAGSTAL
SOM NORM**

SF KÆMPER FOR
DS' SAGSTAL 20

**FØRTIDSPEN-
SION FOR UNGE**

PENGE OG UDVIKLING
ER VIGTIGT 8

Fleksibiliteten er vigtig

66-årige Winnie Kjærdsdam har sin personlige vinkel på debatten om efterløn og demografi. I 2008 gik hun på efterløn – i tre måneder. Og hun agter ikke foreløbig at sige op fra sit faste job i Aalborg Kommune.

Du valgte at gå på efterløn i 2008. Hvad var dine motiver dengang?

Jeg har arbejdet i den kommunale verden siden 1974, og jeg syntes, at tiden var inde til, at jeg selv ville bestemme, hvor meget jeg ville arbejde og på hvilke tider. Jeg har rigtig mange børnebørn, snart seks, og dem ville jeg gerne bruge mere tid på. Jeg ville fortsætte med at tage enkelte freelanceopgaver. Min mand har et spændende job, der inkluderer mange rejser, og jeg ville have muligheden for i højere grad at kunne følge ham ud og se verden. Og så har jeg nogle hobbies, som jeg gerne ville opprioritere: Haven, at rejse, at lave sølv, male og så videre

Hvordan gik det så?

Det blev i praksis kun til tre måneder på efterløn. Så bad Aalborg Kommune mig om at lave en analyse for dem. Den handlede om kvaliteten af sagsbehandlingen i forbindelse med anbringelser af unge over 17 år. Den undersøgelse gik jeg i gang med som freelancer.

Måtte du så opgive dine andre planer?

Nej, for jeg fik nogle meget fleksible vilkår, som jeg kunne leve med. Jeg fik et år til opgaven og arbejdede vel i gennemsnit 20-25 timer om ugen, men jeg kunne selv planlægge tiden og for eksempel tage på rejser i nogen perioder og arbejde mere i andre. Jeg havde en drøm om, at jeg ville se det meste af verden, og det mål har jeg forfulgt.

Men nu er du så igen i et fast job. Hvad skyldes det?

Der kom flere spændende opgaver, og som freelancer sendte jeg regninger hver måned, men jeg syntes, det var lidt besværligt, og hvad med indbetaling til pension og den slags? Til sidst var det faktisk Aalborg Kommune, der spurgte, om jeg ikke ville lade mig fastansætte igen. Det blev på 25 timer – og med samme aftale om fleksibilitet.

Hvilke råd har du til andre arbejdspladser, der gerne vil holde på erfarne medarbejdere?

Ja, der er jo rigtig mange, der har uvurderlig erfaring og viden, der kan understøtte de politiske beslutninger og de faglige miljøer. Hvis kommunerne gerne vil have ældre medarbejdere til at blive længere på arbejdsmarkedet, er det vigtigt, at de bliver taget ud af den almindelige drift, så de får fleksibilitet med hensyn til, hvornår de kan holde ferie, og på hvilke tidspunkter de skal arbejde. Jeg synes, at mit arbejde er rigtig sjovt, og det er selvfølgelig også en drivkraft. Min nuværende opgave om anbringelser af 13-17-årige med en kriminalitets- eller misbrugsbaggrund rækker lidt ud i fremtiden, og så må vi se til den tid ...

post@larsfriis.dk



Winnie Kjærdsdam, socialrådgiver (1977),
cand. scient. soc. (1987),
kvalitetskonsulent i Aalborg Kommune

Socialrådgiveren

(ISSN 0108-6103) udgives af
Dansk Socialrådgiverforening
Toldbodgade 19B
1253 København K
Telefon 70 10 10 99
Fax 33 91 30 69
www.socialrdg.dk

Ansvarshavende Bettina Post
bp@socialrdg.dk

Redaktør Mette Ellegaard
me@socialrdg.dk

Journalist Susan Paulsen
sp@socialrdg.dk

Journalist Birgitte Rørdam
br@socialrdg.dk

Kommunikationsmedarbejder
Birgit Barfoed
bb@socialrdg.dk

Grafisk Design
EN:60, www.en60.dk

Forside
Hanne Loop

Tryk Datagraf Auning a/s

Annoncer
DG Media a/s
Studiestræde 5-7
1455 Kbh. K
Telefon 70 27 11 55
Fax 70 27 11 69
epost@dgmedia.dk

Årsabonnement
650,- kr. (incl. moms)

Løssalg
35,- kr. pr. nummer,
plus forsendelse
Socialrådgiveren udkommer
19 gange om året

Artikler og læserindlæg er
ikke nødvendigvis udtryk
for organisationens holdning.
Kontrolleret oplag: 13.873
Trykt oplag: 14.200

Indhold

AKTUELT CITAT

“Det er åbenlys diskrimination, at sindslidende på den særligt lave starthjælp ikke får et tillæg”.

Morten Østergaard, De Radikale, i Politiken 1. februar om et forslag fra oppositionspartierne om at sidestille unge sindslidende på starthjælp med ditto på kontanthjælp.



LOLLAND Boligsocial medarbejder på Lolland. Steen Madsen “bygger bro” mellem den enkelte borger og de relevante instanser – typisk kommunen – i sager, hvor dårlige boligforhold er et problem. **14**

SAGSTAL SF vil udbrede Dansk Socialrådgiverforenings sagtal. **20**

DETTE NUMMER

- 2** Fem hurtige
- 4** Frivillighedsåret 2011
- 6** Kort nyt
- 8** Førtidsreform konference
- 10** Arbejdsliv
- 11** Millioner til forebyggelse
- 12** Tag solidariteten tilbage
- 14** Boligsocialt arbejde på Lolland
- 20** Sagstal som lov
- 22** Kommentar: Anbringelser
- 23** DS forslag til rehabilitering
- 24** Kommentar: Samfundsbyrde
- 26** DS:NU
- 28** DS:Region
- 35** DS:Kontakt
- 36** Leder



SOLIDARITET Socialarbejdere skal generobre solidariteten, mener doktor Søren Juul, som i en ny afhandling giver sit bud på, hvordan solidaritet kan være med til at sikre samfundets sammenhængskraft. **12**

KOMMENTAR Risikoen for at blive udpeget som en byrde for samfundet vokser. **24**



En guldgrube af frivilligt overskud?

TEKST TINA JUUL RASMUSSEN

2011 er europæisk frivillighedsår. Men er den frivillige indsats eksempelvis på det sociale område altid en gave – eller risikerer vi at udhule den professionelle indsats i løsningen af velfærdsopgaverne, hvis de frivillige for alvor rykker ind?

Den 28. januar blev frivillighedsåret 2011 skudt i gang på en åbningskonference, hvor bl.a. Dansk Socialrådgiverforenings formand var blandt oplægsholderne. Med frivillighedsåret vil EU blandt andet anerkende og synliggøre den frivillige indsats i medlemslandene og samtidig styrke betingelserne for at udføre frivilligt arbejde. Men er det ubetinget en god idé? Eller kan den frivillige indsats bruges til at udfylde hullerne i et økonomisk skrantende velfærdssamfund som det danske og dermed udhule den professionelle indsats, som bl.a. socialrådgivere og andre offentligt ansatte yder? Den debat tog Dansk Socialrådgiverforenings formand Bettina Post hul på allerede inden frivillighedsårets officielle åbning fandt sted:

– Jeg er som udgangspunkt tilhænger af, at civilsamfundet er til stede for sig selv og hinanden og kan bidrage til velfærden. Men præmissen om, at vi er afhængige af frivillige fremover til at løse velfærdsopgaverne, fordi vi mangler både penge og hænder, stiller jeg spørgsmål ved. For som FTF for nylig har dokumenteret, bruger de offentligt ansatte 60

millioner timer på administration og bureaukrati om året – tid, som går fra den fagprofessionelle indsats. Det er jo meningsløst, og hvis man afskaffede bare en tredjedel af det, ville vi have fire milliarder kroner til at ansætte flere folk til disse opgaver, sagde Bettina Post i tv-udsendelsen Deadline 2. sektion om 'Frivillighedens velfærdssamfund'.

En minefuld af guld ikke udnyttet

Knud Aarup, direktør for Social og arbejdsmarked i Randers Kommune, argumenterer i sin seneste bog om frivillighedens velfærdssamfund for netop at løse udfordringerne fra en presset samfundsøkonomi og mangler på hænder i det offentlige ved at 'få middelklassen til at engagere sig i fællesskabets tjeneste'. Han bakkes op af historiker fra RUC, Henrik Jensen, som mener, at vi har 'en minefuld af guld af pligtfølelse, som ikke udnyttes i befolkningen, så hvis vi ikke kan betale for velfærdsstaten, vil det være en genial ide at udnytte den'. Mens Bettina Post advarer mod at erstatte den professionelle indsats:

– Jeg er tilhænger af, at vi i den offentlige sektor i højere grad kan vende os mod det frivillige arbejde og beder om hjælp til de opgaver, vi af forskellige årsager ikke selv kan løse. Og det vil jo være fantastisk, hvis et begreb som medmenneskelig omsorg igen kan blive et plusord. Det har været fyord i en lang årrække, og blandt andet er vi socialrådgivere blevet beskyldt for at omklamre de ledige med vores omsorg og trække al energi og virkelyst ud af dem. Men den frivillige omsorg skal bare ikke erstatte den professionelle indsats – der er mange lag i det her, og derfor er det vigtigt at få begreberne på plads, siger Bettina Post og tilføjer:

– Debatten de seneste 10-15 år har jo handlet om at realisere sig selv og kun se på "what's in it for me?" Og her var det jo nærmest lidt latterligt at være frivillig, fordi der ikke var noget økonomisk incitament for det. Så hvis det at udføre frivilligt arbejde igen kan blive en ære, vil det være rigtig flot. Den debat skal vi have startet. ☺ tjr@socialrdg.dk

I Danmark er der planlagt disse aktiviteter i frivillighedsåret:

- en åbningskonference, der sætter fokus på frivillighed og aktivt medborgerskab
- en aktivitetspulje
- iværksættelse af en national frivillighedsdag
- EU's europæiske 'tour' for frivillighedsåret, besøger Danmark i sommeren 2011
- en afslutningsevent med mulighed for at fremhæve de særligt gode initiativer

Læs mere på www.frivillighed2011.dk



– Jeg er tilhænger af at bede frivillige om hjælp til opgaver, vi ikke selv kan løse – den frivillige omsorg skal bare ikke erstatte den professionelle indsats, understreger DS-formand Bettina Post.

DET FRIVILLIGE DANMARK

35 pct. af de voksne danskere arbejder frivilligt
Seks pct. arbejder frivilligt på det sociale område og sundhedsområdet

26 pct. har arbejdet frivilligt i løbet af den seneste måned
ForeningsDanmark består 100.000 foreninger med mere end 83.000 lokale foreninger

80 pct. af lokalforeningerne bruger udelukkende frivillige.
Kilde: www.frivilligraadet.dk

Skaf et medlem og få en gave!

stærkere sammenhold

Vi kan mere med flere ...

Nye medlemmer betyder et stærkere sammenhold mellem kolleger på din arbejdsplads. Har du en kollega eller ven, som er socialrådgiver, og som ikke er medlem af Dansk Socialrådgiverforening?

For hvert medlem du skaffer, bliver du belønnet med et gavekort på 250 kr.*

gavekort på 250 kr.

flere

Når størrelsen betyder noget Dansk Socialrådgiverforening vil gerne være flere. Ikke blot for at vokse, men fordi størrelsen betyder noget, når vi skal opnå politiske resultater, forhandle overenskomster og sikre fordele for alle medlemmer.

Læs mere om **medlemsfordele**
på www.socialrdg.dk/kontantefordele

* Bemærk, at du kun bliver belønnet for at indmelde færdiguddannede socialrådgivere.

Du modtager gavekortet, når det nye medlem har betalt sit første kontingent til Dansk Socialrådgiverforening.

Det koster 507 kr. om måneden at være medlem.

Tak for din hjælp!



Dansk Socialrådgiverforening
faglig handlekraft



Navn _____
(på dig, der melder én ind)

Dit medlemsnr. _____
(Find dit medlemsnummer på bagsiden af Socialrådgiveren - 2. linje på adressemærkat)

Adresse _____

E-mail _____

Mobiltelefon _____
(i dagtimerne)

Send kuponen til:
Dansk Socialrådgiverforening, Toldbodgade 19 B, 1253 København K
Eller mail til: medlem@socialrdg.dk Mærk kuvert og mail: Nyt medlem

Jeg melder følgende ind:

Navn _____

Fødselsdato _____

Arbejdsplads _____

Adresse _____

E-mail _____

Mobiltelefon _____
(i dagtimerne)

Du kan også indmelde en kollega på www.socialrdg.dk/nytmedlem



FOTO: SCANPIX

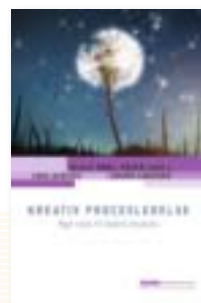
GHETTOER

Halvdelen skal væk

Antallet af ghettoområder i Danmark skal som minimum halveres inden 2020. Sådan lyder målsætningen for et nyt strategisk samarbejde på regeringens initiativ, der netop er skudt i gang ved et møde mellem en række ministre og borgmestrene fra landets 17 ghetto-kommuner.

- Jeg glæder mig til samarbejdet, og det vil få enorm betydning for, at vi sammen kan vende udviklingen. Det kræver en kraftanstrengelse både fra kommunerne og fra os, siger socialminister Benedikte Kiær (K) til Danske Kommuner.

Kommunerne, der benytter sig af regeringens ghettopakke, vil kunne få økonomisk støtte til lokale projekter. Som eksempler nævner socialministeren forældrekurser, fritidstilbud til unge, støtte til iværksættere, reovering af slidte boligblokke samt boligsociale indsatser. De 17 kommuner er Thisted, Odense, Aarhus, Aalborg, Viborg, Esbjerg, Greve, Fredericia, Kolding, Slagelse, Svendborg, København, Holbæk, Horsens, Sønderborg, Høje-Taastrup og Ishøj.



NYE BØGER

PSYKISKE LIDELSER

Snak om det svære

Alle børn har brug for mere viden om psykiske lidelser, for alle børn vil på et tidspunkt opleve psykisk sygdom i familien. Enten i deres egen eller i en af deres kammeraters.

Socialrådgiver Karen Glistrup har deltaget i utallige familiesamtaler om psykiske lidelser og andre svære emner. Det har inspireret hende til at skrive en samlet bog for både voksne og børn, som kan bidrage til samtaler mellem børn og voksne om psykiske lidelser, om tanker og følelser, om glæde og smerte og om det gode liv mellem mennesker. Trods bogens lille omfang lykkes det at komme ind på de allersværeste temaer omkring de psykiske lidelser.

“Snak om angst og depression ... med børn og voksne i alle aldre” af Karen Glistrup, PsykInfo Forlaget, 52 sider, 125 kr.

LEDELSE

Bæredygtige løsninger

Bogen giver inspiration og indsigt til at kunne lede processer i organisatorisk sammenhæng, hvor der skabes rum for dialog på tværs af hierarkier og faggrænser.

Bogen er opdelt i tre dele. Første del træner proceslederens evne til at facilitere bogens øvelser og giver indsigt i, hvordan der kan skabes involverende rammer, der fremmer medejerskab. Anden del handler om den daglige praksis – her fokuseres på konkrete øvelser – og tredje del introducerer systemisk, socialkonstruktivistisk og anerkendende teori i et proceslederperspektiv og giver indblik i de grundlæggende principper og antagelser, som øvelserne udspringer af. “Kreativ procesledelse – Nye veje til bedre praksis” af Mille Obel Høier (red.), Lone Hersted og Louise Laustsen, 420 sider, 428 kr.

SAMFUND

Hvem er vi?

Identitet er et område, som berører både stort og småt, og som afspejler og fortæller os noget vigtigt om, hvilket samfund vi lever i, hvilke samfundsændringer vi stilles over for, og ikke mindst hvilket samfund vi ønsker at leve i.

Mange af samtidens store spørgsmål vedrører identitet – ændrede kønsmønstre, mediernes påvirkning af vores selvopfattelse, spørgsmål om retfærdighed, opvækstvilkår, multikulturalisme eller tilmed nationale og globale konflikter og krig.

Forfatterne giver nogle svar på, hvordan man kan nærme sig spørgsmål om identitet og samfund, fremdrager nogle centrale linjer i diskussion om identitet og giver en indføring i og overblik over identitetsbegrebet med eksempler fra cyberspace og kønsidentitet til mode og postkolonialisme.

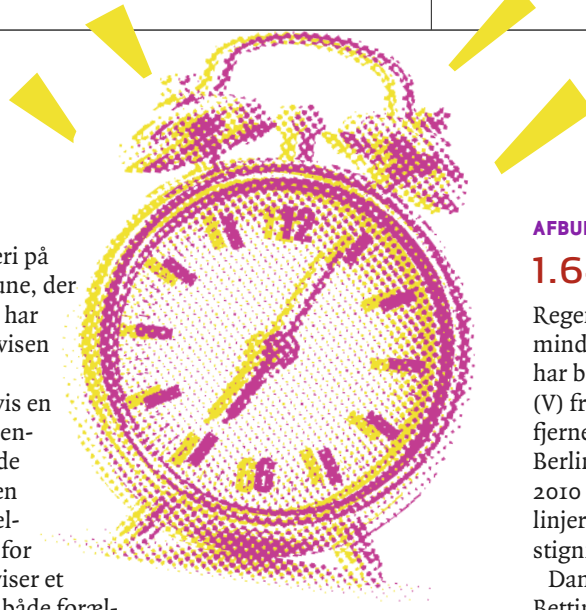
“Identitet – kort og godt” af Nils Hammarén og Thomas Johansson, Samfundslitteratur, 145 sider, 169 kr.

BØRN OG UNGE

Vækkekonsulent får skoletrætte ud af sengen

Flere kommuner har sat skolebørns pjækkeri på dagsordenen. En af dem er Nyborg Kommune, der i forbindelse med projektet "Op lille Hans" har ansat en vækkekonsulent, skriver internetavisen dknyt.

Skolerne kontakter vækkekonsulenten, hvis en elev er udeblevet uden lovlig grund. Konsulenten kontakter derefter elevens forældre, så de sammen kan finde en løsning. Det kan enten være med et opkald eller en sms til eleven, eller, hvis det er nødvendigt, at tage turen ud for at vække eleven. Evalueringen af projektet viser et stort fald i de skoletrætte elevers fravær, og både forældre, elever og skoler er meget tilfredse med ordningen.



AFBUREAUKRATISERING

1.643 nye regler i 2010

Regeringen lover igen og igen at gøre det mindre bøvl at være offentligt ansat. Senest har beskæftigelsesminister Inger Støjberg (V) fremlagt et katalog med 46 forslag til at fjerne bureaukratiet. Men en opgørelse fra Berlingske Tidende 18. januar viser, at der i 2010 blev udstedt 1.643 nye love og retningslinjer mod 1.084 tilbage i 2001. Det er en stigning på 66 procent.

Dansk Socialrådgiverforenings formand Bettina Post kalder det en skandale:

- Det viser jo, at der igennem de seneste ni år er sket en syg udvikling, hvor socialrådgiverne og andre faggrupper må bruge vigtig tid til at indberette og registrere frem for at lære de mennesker at kende, som har krav på en ordentlig hjælp og rådgivning, siger hun.



FOTO: SCANPIX

FØRTIDSPENSION

Store forskelle i kommunerne

Der er store forskelle på, hvor mange førtidspensioner kommunerne tilkender, når det handler om ansøgere med psykiske lidelser. Det viser en analyse, som Ankestyrelsen har gennemført. Her sammenlignes kommuner på baggrund af ens strukturelle forhold, som blandt andet antal indbyggere og gennemsnitlig indkomst. Blandt landets største kommuner har Aarhus og Odense kommuner stor overvægt af tilkendelser af førtidspension grundet psykiske diagnoser i forhold til andre diagnoser. De øvrige tre største kommuner tilkender førtidspension lige så ofte på grund af andre diagnoser.

Læs hele analysen på www.ankestyrelsen.dk

REGELTYRANNI

Brug for institut for afbureaukratisering

Papirarbejde fylder mere og mere for de offentlige ansatte, uanset mange gode hensigter om at begrænse bureaukratiet. En FTF-undersøgelse viser således, at deres medlemmer i gennemsnit bruger otte minutter hver time på at dokumentere deres arbejde. Det svarer til 60 millioner timer om året for de 270.000 offentligt ansatte medlemmer af FTF, skriver Dagbladet Information.

Professor i statskundskab Hanne Foss Hansen mener, at hvis problemet skal løses, må der etableres et institut for afbureaukratisering.

OFFENTLIGE YDELSER

Konservative vil fjerne regulering

Lars Barfoed (K) vil fjerne den automatiske regulering af dagpenge, kontanthjælp og pensioner, så de ikke stiger i takt med lønudviklingen. Lønreguleringen har haft til formål at sikre, at borgere på overførselsindkomster ikke sækker bagud, når alle andre stiger i løn og får mere velstand. Men den nye konservative leder vil have satsreguleringen med i en kommission, som skal give politikerne skyts til en omfattende sanering af alle offentlige ydelser:

- Man kunne godt sige, at vi løbende politisk må beslutte, om vi vil prioritere at øge satserne, eller om det er vigtigere at bruge pengene på noget andet, siger Lars Barfoed til Jyllands-Posten.

Kommissionen bliver et centralt valgkrav for de Konservative

Man bliver ikke rask af at være fattig

Individuelle udviklingsforløb, tryk økonomi til de psykisk syge og bedre rammer for arbejdet i jobcentrene er afgørende, hvis antallet af unge på førtidspension skal nedbringes. Sådan lød det fra brugere og fagfolk på en høring om førtidspensionsreformen.

TEKST BIRGITTE RØRDAM Salen var tæt besat, da Det Sociale Netværk i slutningen af januar indbød til høring om regeringens udspil til en ny reform af førtidspension og fleksjob. Formålet var at få brugere og en bred gruppe af fagfolk til at komme med deres bud på, hvad en reform skal indeholde, hvis den skal hjælpe psykisk syge unge, så færre ender på førtidspension.

Første indlægsholder var Andreas Kilden, som har en psykiatrisk diagnose, men i dag er ansat som udviklingskonsulent tilknyttet Recovery.dk i Aarhus Kommune og lever et almindeligt liv. Og han er ikke i tvivl om, hvad der har hjulpet ham.

– Da jeg lå på min sofa og intet magtede, ikke troede, at jeg kunne gøre min uddannelse færdig, og ikke troede, at jeg nogensinde ville få min egen familie, tror jeg ikke, det havde hjulpet mig at få færre penge. Det, der hjalp, var, at jeg kom ind i et projekt, kom i jobtræning, fik en mentor, og at jeg hele tiden blev mødt med stor fleksibilitet. I dag er jeg gået fra at være projektansat til at være fastansat, jeg er blevet gift, og hver dag tager jeg af sted, ikke for at blive hjulpet, men for at yde.

Reform bør bygge på viden

Lene Falgaard Epløv, overlæge ved Psykiatrisk Center Ballerup, tog i sit oplæg udgangspunkt i den viden, der i dag findes om førtidspension.

– Psykiske lidelser er årsagen til over halvdelen af alle tilkendelser af førtidspension, og andelen af folk, der får førtidspension, har været stigende de sidste ti år. Stigningen er især inden for de ikke-psykotiske sygdomme, og samme tendens ser vi i andre vestlige

lande. Hvad grunden er, ved vi ikke, og netop derfor kommer mange med forskellige bud, og det er problematisk at lave en lov på det grundlag. For mig at se bør vi skaffe os præcis viden, inden vi laver reformen, som jo vil få betydning for mange tusinde i mange år fremover, sagde hun

Professor i psykiatri, Merete Nordentoft, understregede, at det er nødvendigt at sikre tryghed i økonomien for de psykisk syge, hvis der skal være grobund for at hjælpe dem videre i et udviklingsforløb.

– Jeg ser økonomien som et af de mest afgørende punkter i denne her reform. Vi kæmpede i flere år for at få psykisk syge unge fritaget fra ungedyden, fordi vi kunne se, hvad det gjorde ved dem ikke at have økonomisk tryghed. Og det lykkedes. Vi fik overbevist politikerne om, at man ikke bliver rask af at være fattig, og derfor virker det helt bagvendt, at vi skal igennem den kamp igen med denne her reform.

Bettina Post, formand for Dansk Socialrådgiverforening, ser gode muligheder i udviklingsforløbene, hvis det indebærer, at der bliver lavet individuelle planer, som rummer nøjagtig det, den enkelte har brug for. Men hun understregede på høringen, at flere reformer er nødvendige for at bane vej for en velfungerende førtidspensionsreform.

– Ideen om udviklingsforløb er udmærket med en ordentlig ydelse og en meget nøje beskrevet målgruppe, som ikke først skal have afprøvet alle andre muligheder. Og selvfølgelig skal indsatsen koordineres af socialrådgivere i jobcentrene. Det er nemlig lige præcis det, vi er uddannet til. Men i dag har jobcentrene påbud om at have fokus på, at alle skal i job, og bureaukratiet er så omfattende, at socialrådgiverne bruger størstedelen af arbejdstiden på det. Skal vi lave lange, helhedsorienterede og solide forløb for at undgå at førtidspensionerne de unge, skal bureaukratiet mindskes, og socialrådgiverne i jobcentrene skal have mulighed for at fokusere på andet end job og refusion.

Skal sikres økonomisk tryghed

Også Vibeke Jensen, som er beskæftigelseschef i Aarhus Kommune og medlem af Arbejdsmarkedskommissionen, fremhævede sin bekymring over det økonomiske oplæg i reformen, som går ud på, at psykisk syge unge under udviklingsforløbet skal have den ydelse, de startede med, hvilket ofte kun er kontanthjælp.

– Det forslag, der ligger nu, skal man være meget kritisk over for. Vi



FOTO IDA MELIN

FAKTA OM REGERINGENS UDSPIL TIL EN REFORM AF FLEKSJOB- OG FØRTIDSPENSION

- **Ingen førtidspension til unge**
Ingen under 40 år skal have førtidspension med mindre, det er helt åbenbart, at de aldrig kan få mulighed for at varetage et job. Kommunernes refusion bliver nedsat fra 35 procent til 20 procent.
- **Udviklingsforløb**
I stedet for et tilbud om førtidspension skal unge under 40 år tilbydes et udviklingsforløb, der giver en sammenhængende, støttende og tålmodig indsats. Et udviklingsforløb kan for eksempel indeholde psykologhjælp, coachingforløb, 'lær-at-leve-med'-kurser.
- **Forsørgelsesniveau**
Under udviklingsforløbet vil de unge få en sats, der svarer til den ydelse, de er på forud for udviklingsforløbet.
- **Fleksjob**
Fremover skal fleksjob være midlertidige og gives for fem år ad gangen.

Udspillet til reform kan læses på www.bm.dk.



Andreas Kilden

“

Da jeg lå på min sofa og intet magtede, ikke troede jeg kunne gøre min uddannelse færdig og ikke troede jeg nogensinde ville få min egen familie, tror jeg ikke, det havde hjulpet mig at få færre penge”

Andreas Kilden, psykiatripatient og udviklingskonsulent tilknyttet Recovery.dk

er nødt til at ændre den del af reformen, der siger, at folk skal lande på deres tidligere forsørgelsesniveau. Kontanthjælp er en midlertidig ydelse, og man bliver fattig af at være på kontanthjælp i længere tid, så vi må blive enige om en ydelse, der giver et rimeligt levestandard. Det kunne være revalideringsydelsen, som netop er lavet for at sikre et bæredygtigt levestandard. Det er ikke sigtet med førtidspensionsreformen at spare, men der er behov for at investere, understregede hun. Hvornår det videre arbejde med førtidspensionsreformen vil finde sted, er på nuværende tidspunkt uafklaret, men Poul Nyrup, der er formand for foreningen Det Sociale Netværk, glædede sig over dagen og det store fremmøde.

– Vores mål har været at være klar med nogle input, når arbejdet med reformen går i gang igen. Dagen i dag har været fyldt med gode råd fra både psykisk sårbare, fagfolk og organisationer og det, der er kommet frem i løbet af dagen, vil blive sendt til folketingets medlemmer til brug i deres videre arbejde, sagde han. ☺ br@socialrdg.dk



FOTO: SCANPIX

Nej-hatten ikke populær hos chefen

‘Led efter det positive. Man får øje på det, man leder efter!’ ‘Pas på med at skabe en negativ stemning.’ ‘Nu skal vi heller ikke gøre det værre, end det er.’ ‘Tag nu JA-hatten på.’ og ‘Du har vist NEJ-hatten på i dag.’ Eller: ‘Du virker stresset, er alt vel på hjemmefronten?’

Lyder det bekendt? Så er du måske offer for den tendens i new public management, som handler om at demontere kritik, sende aben videre eller tilbage i hovedet på afsenderen. Ledere kan gøre det umuligt for medarbejdere at trænge igennem med kritiske pointer, viser undersøgelser ifølge hjemmesiden piktokritik.dk, skriver dagbladet Information.

En let og udbredt måde at få kritikken til at gå væk, er at udskyde den. ‘Det lyder meget interessant. Det tager vi til efterretning.’ ‘Tak. Vi har hørt, hvad I siger.’ ‘Det ser jeg på senere.’ Måden at afmontere kritik på skaber ifølge bagmændene til piktokritik.dk mere stress, fordi man som medarbejder kan få fornemmelsen af at blive sat uden for indflydelse.

På www.piktokritik.dk kan du læse flere eksempler på afmontering af kritik og bidrage med egne oplevelser.

I selv de bedste familier ...

“Mobning kan ramme selv den bedste arbejdsplads, hvis omstændighederne er til det. Det er imidlertid billigere at forebygge skader end at helbrede dem. Derfor er det en god idé at tænke på at forebygge mobning, selv når det går allerbedst på arbejdspladsen.”

Sådan siger lektor Annie Høgh, Københavns Universitet, som sammen med erhvervspsykolog Eva Gemzøe Mikkelsen, CRECEA, står bag håndbogen ‘Forebyggelse af mobning på arbejdspladsen’. Den blev udgivet af Det Nationale Forskningscenter for Arbejdsmiljø (NFA) i januar.

I bogen gennemgår forfatterne syv forebyggende indsatsområder mod mobning på arbejdspladsen:

1. Indfør en mobningspolitik
2. Minimér eller fjern risikofaktorer i det psykiske arbejdsmiljø
3. Sæt fokus på kommunikation og omgangstone
4. Arbejd med at ændre en negativ kultur
5. Øg lederes kompetence til at forebygge og håndtere mobning
6. Rekrutter og forfrem de rigtige folk
7. Lær at håndtere sager om mobning.

Håndbogen er blevet til på baggrund af et treårigt forskningsprojekt på NFA, hvis formål var at udvikle og afprøve redskaber til at forebygge konflikter og mobning på arbejdspladsen. Den kan downloades på personaleweb.dk

“

Mange regler og administrative forskrifter tjener jo helt legitime formål. Men i det her omfang er det alt for meget. Den offentlige sektor har brug for hver en krone, og et sted at hente flere ressourcer i en krisetid kunne være at skære overflødig dokumentation væk.

Bente Sorgenfrey, formand for FTF, om nye tal, der viser, at offentligt ansatte tilsammen bruger 60 millioner timer om året på at dokumentere deres arbejde.



Dansk Socialrådgiverforening
faglig handlegkraft

Arbejdsmiljøtelefonen

Har du brug for hjælp til personlig afklaring af dine muligheder for at tackle problemer, der skyldes arbejdsmiljøet på din arbejdsplads? Så ring til DS' Arbejdsmiljøtelefon.

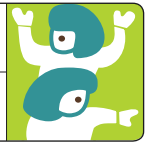
Du får en halv times rådgivning af en erfaren konsulent fra DS. Hensigten er, at give dig overblik og inspiration til at se mulighederne og handle på problemerne, inden de vokser sig for store.

Du kan ringe til Arbejdsmiljøtelefonen onsdage kl.16-18 på telefon 33 38 61 41 – eller sende en mail til

arbejdsmiljoebrevkasse@socialrdg.dk

Læs mere på

www.socialrdg.dk/arbejdsmiljoetelefonen



Millioner til forebyggelse

Gentofte Kommune er en blandt ti arbejdspladser med socialrådgivere, som har fået midler fra Forebyggelsesfonden til at forbedre det psykiske arbejdsmiljø blandt medarbejderne.

TEKST BIRGITTE RØRDAM



Bo Sund, afdelingschef i Job og Ydelser, Gentofte Kommune

Stigende ledighed og øget krav til dokumentation har de seneste år sat trivsel og fagligheden under pres i Gentofte Kommune. Det var baggrunden for, at de to afdelinger "Job og Ydelser" og "Social og Handicap" valgte at søge penge fra Forebyggelsesfondens forsøgspulje. I dag kan de glæde sig over, at de har fået godt 2 mio. kroner til at gennemføre et toårigt projekt til forebyggelse af nedslidende arbejdsrutiner, som går i gang i begyndelsen af februar.

– Vi har brugt mange ressourcer på at nå så langt, men det har været det hele værd. Vi har fået stort set alle de penge, vi søgte, og det er vi både meget glade og stolte over, siger Bo Sund, afdelingschef i Job og Ydelser.

Truet af nedslidning

Det var jobcenterchefen, der i efteråret 2010 fik ideen til at søge Forebyggelsesfondens forsøgspulje og kort efter begyndte ledelsen at formulere et projekt. Projektet tog afsæt i, at afdelingerne "Job og Ydelser" og "Social og Handicap", der består af 85 medarbejdere, heraf flest socialrådgivere, længe havde været spændt hårdt for rent arbejdsmæssigt, fortæller Bo Sund.

– Den øgede arbejdsmængde og angsten for ikke at kunne levere det krævede fyldte mere og mere blandt medarbejderne – frem for glæden over arbejdet. Den udvikling ville vi gerne vende. Samtidig måtte vi se i øjnene, at vi ikke kunne reducere arbejdsmængden, fordi vi ikke er herre over ledigheden eller de stadigt voksende krav til dokumentation. Vi havde brug for at styrke den enkelte evne til at kunne håndtere arbejdspresset og samtidig bevare fagligheden, siger han.



Socialrådgiver og TR-suppleant Johanne Louise Pedersen, Gentofte Kommune

Sammen med professionsinstituttet KLEO, som arbejder med organisationsudvikling, gik Gentofte Kommune i gang med at beskrive projekt "Professionalitet i Krydspres" til Forebyggelsesfondens Forsøgspulje. Og inddragelsen af et eksternt konsulentfirma var nødvendig for at opnå det gode resultat med ansøgningen, vurderer Bo Sund.

– Der stilles store krav til ansøgningen. Man skal gøre sig klart, hvad det er for et problem, man vil have løst, være klar over, hvilke metoder man vil bruge og lave detaljerede tidsplaner for gennemførelsen. KLEO havde vi gode erfaringer med fra tidligere, hvor vi brugte dem i forbindelse med noget ledelses- og personaleudvikling.

Anonym trivselsprofil

Det er da også samme professionsinstitut, der kommer til at stå for den praktiske gennemførelse af projektet, som blandt andet omfatter en anonym trivselsprofil af alle medarbejdere i begyndelsen og slutningen af forløbet.

– Vi er 13 teams i de to afdelinger. De vil over de næste to år komme til at gennemgå hver 16 coachingforløb. Her vil der blive arbejdet løsningsfokuseret med udgangspunkt i det, der virker. Samtidig vil vi se på, om der er noget, vi kan gøre lettere, og ud fra det vil der blive lavet nye arbejdsgange i hvert team. Målet er at få taget hul på de ting, der frustrerer, og gøre noget ved dem. I hele forløbet har hver medarbejder løbende samtaler med den nærmeste leder, forklarer han.

Ifølge socialrådgiver Johanne Louise Pedersen, der er tilidsrepræsentantsuppleant og medlem af en styregruppe, nedsat for at følge projektet, er der stor glæde blandt medarbejderne over pengene fra Forebyggelsesfonden.

– Ansøgningen er blevet rigtig godt modtaget af os, for det viste os, at ledelsen forstår de vilkår, vi har i vores daglige arbejde. Tidligere har vi ofte fået tilbudt en dag, hvor vi taler stress, men her er det en meget mere indgribende indsats, som giver håb om mere varige resultater, siger hun.

Og selvom der med den forebyggende indsats ikke bliver ændret på arbejdsbyrden, regner Johanne Louise Pedersen med, at arbejdet vil lette.

– Jeg tror, det vil give noget, for nu får vi tid til at finde ud af, hvordan vi kan ændre arbejdsgange, og det vil give luft arbejdsmæssigt. Og så håber jeg, at processen vil betyde, at der kommer en bedre balance mellem arbejds- og privatliv, og en bedre sammenhæng mellem vores ressourcer og opgaver, siger hun. ☺

SØG PENGE TIL PSYKISK ARBEJDSMILJØ I 2011

Der er 20 millioner kroner i Forebyggelsesfondens pulje i år. Sidste år modtog fonden mange relevante ansøgninger, der var rettet mod forebyggelse af stress og psykisk nedslidning. Det er også på dette felt, at der kan søges om støtte i år.

I år er feltet imidlertid udvidet, så der er mulighed for at søge tilskud til projekter, der styrker den sociale kapital. Det kan f.eks. være projekter, hvor relationerne i den pågældende virksomhed kommer i fokus og hvor der afprøves forskellige metoder til at forbedre den sociale kapital. Dette skal ske som en del af virksomhedens konkrete forebyggende arbejdsmiljøindsats.

Sidste frist for at søge er 7. marts.

Læs mere om Forebyggelsesfonden: www.socialrdg.dk/arbejdsmiljoe

br@socialrdg.dk

I skal tage solidariteten tilbage

Kan man overhovedet være solidarisk i et samfund, der er stadig mere individualiseret? Ja! Også som socialarbejder, mener den nyslåede doktor Søren Juul fra Roskilde Universitet. I en ny afhandling giver han sit bud på, hvordan solidaritet kan være med til at sikre sammenhængskraften i et moderne velfærdssamfund.

TEKST METTE MØRK, JOURNALIST



SØREN JUUL

Forsker Søren Juul er ikke ude med riven efter socialarbejdere i sin nye doktorafhandling: "Solidaritet – anerkendelse, retfærdighed og god dømmekraft".

Faktisk er han ret sikker på, at der er mange socialarbejdere, der ikke føler sig helt tilpas med den noget-for-noget-tænkning, der hersker på det sociale område – og som vil kunne hente inspiration i hans kritik af de gældende normer. Så i det omfang, han er ude med nogen rive, er det i højere grad netop efter de normer, socialarbejderne er underlagt.

– Der er mange i vores velfærdsinstitutioner – det være sig lærere, pædagoger, sygeplejersker og socialrådgivere – der ikke er helt tilpasse med den måde, de skal forvalte deres arbejde på. De føler et stigende ubehag og en mistillid til deres faglighed i de mange krav, kontrol og den styring, der udøves lige nu.

Solidaritet handler om anerkendelse

Og det, der mangler, er helt grundlæggende solidaritet, mener Søren Juul. Han forsvarede for nylig en afhandling, hvor han tager begrebet solidaritet under grundig behandling og ny-fortolker det til at give mening i et moderne velfærdssamfund.

For slå solidaritet op i ordbogen, og den vil fortælle dig, at det betyder sammenhørighed og sammenhold. Fint nok – men den fortolkning siger bare ikke ret meget, mener han.

– Vi har bestemt brug for solidaritet, men det giver ikke mening udelukkende at tænke det som solidaritet mellem ligesindede i et samfund, hvor vi bliver mere og mere forskellige – og mere individualiserede end nogen sinde før. For hvem er vi? Og hvem er de andre? Solidaritet skal

forstås bredere, som en retfærdig fordeling af anerkendelse. Og som sådan bliver begrebet vigtigt for den sammenhængskraft, mange politikere er så bekymrede for, skal forsvinde: Hvis for mange borgere oplever, at de ikke bliver anerkendt som ligeværdige og for det, de kan, begynder der naturligt at opstå parallelsamfund – og det er bestemt bekymrende i forhold til sammenhængskraften, siger han.

Opdragelse til at tage sig sammen

Første hjørnesteen i Juuls solidaritetsbegreb er anerkendelse. Et begreb, de fleste socialrådgivere kender og vil mene, de bruger i deres hverdag.

– Den tyske filosof Axel Honneth taler om anerkendelse som et eksistentielt behov, og at det grundlæggende handler om, at alle skal have mulighed for at leve det gode liv og udvikle en velfungerende identitet. Så anerkendelse handler om at give plads til, at vi er forskellige og ligeværdige. Men der er rigtig mange ting i de kulturelle og politiske strømninger i dag, der er en forhindring for anerkendelse i den betydning, siger Søren Juul.

Efter hans mening kommer anerkendelses-idealet til kort i de herskende økonomi- og planlægningsnormer.

– For hvordan kan man for eksempel få anerkendelse til at hænge sammen med de rigide beskæftigelseskrav? Hvor meget reel anerkendelse af borgeren er der i et forløb, hvor det handler om at komme hurtigst muligt i arbejde – hvis nu borgeren af forskellige grunde ikke kan arbejde. Vi må holde fast i, at anerkendelse ikke er en strategi til at øge produktiviteten, siger han og giver endnu et eksempel:

“

– Hele noget-for-noget-tankegangen klinger måske kønt af gensidighed og solidaritet, men det handler i virkeligheden om at opdrage mennesker til at tage sig sammen.

Søren Juul, dr. scient. soc.



FOTO SCANPIX

– Hele noget-for-noget-tankegangen klinger måske kønt af gensidighed og solidaritet, men det handler i virkeligheden om at opdrage mennesker til at tage sig sammen. Man italesætter noget-for-noget som ideen om, at alle skal løfte i flok. Men hvem skal løfte hvor meget? For mig at se uddyber noget-for-noget-politikken systematisk forskellene mellem vindere og tabere, fordi mange mennesker vil opleve, at det, de kan bidrage med, ikke regnes for noget, siger Søren Juul.

Dømmekraft og retfærdighed

En anden hjørnesteen i Juuls solidaritetsbegreb handler om retfærdighed og god dømmekraft.

– Det er vel at mærke ikke det samme som altid at give borgeren, hvad borgeren ønsker. Og det kan folk også godt forstå. De vil bare gerne behandles ligeværdigt. De vil gerne inddrages, spørges og respekteres, og der er jo flere metoder i spil, der netop skal sikre, at borgeren bliver det. Men er dialogen reel, når begge parter ved, at det skal ende med arbejde – og helst hurtigst muligt?

Også dømmekraften har været sat under pres i årene med en borgerlig regering, mener Søren Juul.

– En del af den politiske signalgivning fra regeringen og dele af oppositionen handler om at påvirke dømmekraften – det er simpelthen en del af den politiske retorik. For eksempel mødte den daværende beskæftigelsesminister Claus Hjort Frederiksen op på Socialrådgiverdagene i 2003 og talte om den dårlige, den gode og den virkelig gode socialrådgiver. I princippet fortalte han jo her frontmedarbejderne, hvordan de skulle forvalte deres profession. Vi er i disse år vidne til en hidtil uset centraladmini-

strativ styring gennem politisk signalgivning, som følges op af standardiserede metodekoncepter og økonomiske incitamenter.

Lang vej til nye normer

Søren Juul har udviklet det nye solidaritetsbegreb ved at videreudvikle socialfilosofiske teorier om det gode og det rette og tænke dem sammen på en ny måde. Solidaritetsbegrebet holdes derefter op mod den sociale virkelighed som et kritisk spejl.

– Kritisk samfundsforskning indebærer, som jeg ser det, at man sammenholder et begrundet normativt ideal med de sociale realiteter. Her følger jeg Axel Honneth, der understreger, at socialfilosofiens vigtigste opgave er at kritisere fejludviklinger i samfundet i lyset af et normativt ideal, der selv er begrundet.

Og Søren Juul er helt med på, at det nok kan blive op ad bakke at flytte de gældende normer i retning af hans nye solidaritets-ideal.

– Det ser unægtelig sort ud, og idealet er oppe mod stærke kræfter. Alligevel tror jeg, at der er et forandringspotential. De tankesæt, der præger det nuværende samfund, ser måske nok uforanderligt ud, men alligevel tror jeg, at det er muligt at sætte en ny dagsorden. At anerkendelsestanken er slået så stærkt igennem i den sociale verden, som tilfældet er, giver håb for fremtiden. Det er et ideal, der er værd at kæmpe for, så det kan blive en humanistisk modmagt til det instrumentalistiske menneskesyn, der præger det nuværende samfund. ☉

mette.mork@hotmail.com

SØREN JUUL

Dr. scient. soc.,
født 1956.

Forsker i velfærdsstat og velfærdssamfund under indflydelse af globalisering, herunder også socialt arbejde.

Har netop forsvaret sin doktorafhandling 'Solidaritet: anerkendelse, retfærdighed og god dømmekraft'.

Siden 2001 lektor ved Institut for Samfund og Globalisering, Roskilde Universitet.

Fra 1985-2001 ansat ved Socialforskningsinstituttet.

Blev i 1985 cand. mag. i historie, sociologi og samfundsfag, Københavns Universitet.

Forfatter til flere bøger.

Huset, som skal rives ned, har været beboet af familien fra den såkaldte Brønderslevsag.



“

I mange tilfælde er det familiernes økonomi, som typisk er den helt store barriere i forhold til at flytte til en sund bolig.

Socialrådgiver Steen Madsen

RIVER huse ned og FLYTTER mennesker

– Min rolle er at repræsentere de bløde værdier, og jeg bliver buffer i forhold til den kontante udmelding: “Dit hus skal rives ned”, siger Steen Madsen. Han er socialrådgiver på Lolland, hvor udfordringen hedder “landsbyudvikling i udkantsdanmark”.

TEKST SUSAN PAULSEN FOTO HANNE LOOP

En geograf, en skolelærer og en energi-ingeniør. Socialrådgiver Steen Madsen præsenterer de kolleger, han deler kontor med i en nedlagt – og flot renoveret – sukkerfabrik i Maribo på Lolland. Til trods for, at det er en diset vinterdag, vælter det ind med lys igennem de store vinduer. Selv bærer han titlen “boligsocial medarbejder”. En titel som traditionelt fremkalder billeder af ghettoer og socialt boligbyggeri. Men Steen Madsens udfordringer handler om landsbyudvikling i udkantsdanmark.

– Vi vil gerne have en social vinkel på den mere hardcore boligindsats, der handler om nedrivning af huse. Det kan være svært at fortælle folk, at deres hus er ved at falde ned om ørerne på dem. Min rolle er at repræsentere de bløde værdier, og jeg bliver buffer i forhold til den kontante udmelding: “Dit hus skal rives ned”. Her er det helt essentielt at få skabt en konstruktiv dialog om genhusning, fortæller Steen Madsen.

Bedre, færre boliger

Steen Madsen er ansat i en to-årig stilling i projektet “Bedre boliger – færre boliger” under “Mulighedernes Land”, der er et samarbejde mellem Realdania og tre udkantskommuner (se boks side 19). Formålet med projektet er at vise, at en aktiv og helhedsorienteret indsats på tværs af forvaltninger kan dæmme op for det stigende antal forfaldne huse. Alene på Lolland er der cirka 2.500 huse, der står og forfalder og skæmmer landsbyer og landskaber. Enten fordi beboerne ikke har overskud til at vedligeholde dem, eller fordi de står tomme og ikke kan blive solgt.

– Ud over at gå i dialog med borgerne, er det også min opgave at “bygge bro” mellem den enkelte borger og de relevante instanser – typisk kommunen – i sager, hvor dårlige boligforhold er et problem. Konsulenter fra teknik- og miljøforvaltningen vurderer husene, og hvis husene er sundhedsskadelige eller brandfarlige, kan kommunen ifølge byfornyelsesloven kræve, at boligen bliver nedrevet, fortæller Steen Madsen, der formelt er ansat af Lolland Kommune i afdelingen “Udvikling og Erhverv”.



Man må jo sige, at måden man bor på, i høj grad også fortæller noget om evnen til at tage vare på sig selv og andre.

Socialrådgiver Steen Madsen

Han er selv født og opvokset på Lolland og bor i Nakskov sammen med sin kone og fire børn og kunne ikke drømme om at flytte væk fra øen.

– Der er rigtig mange udfordringer på det sociale område. Men det er kun en del af billedet. Jeg synes, at det er et vidunderligt sted at bo, og kvalitetene matcher til overflod de mangler, der er.

Hus fra Brøndsløv-sag nedrives

Et af de huse, der står over for at skulle rives ned, har været beboet af familien fra den såkaldte Brønderslevsag, hvor otte søskende blev anbragt, efter at forældrene blev sigtet for vold og seksuelle overgreb.

– Det hus familien boede i, er vi nu meget tæt på at få opkøbt og nedrevet. Ejeren havde planer om at renovere huset og udleje det igen, men det lykkedes altså med byfornyelsesloven i hånden at komme igennem med kommunens synspunkter om nedrivning. De nuværende beboere skal genhuses, og det er en opgave, som jeg er gået ind i, fortæller Steen Madsen og reflekterer:

– Hvis projektet “Bedre boliger – færre boliger” havde eksisteret, da Brønderslevsagen udviklede sig, så var vi sandsynligvis kommet ind i boligen tidligere, og så havde der måske slet ikke været nogen Brønderslevsag. Vi havde haft en anden mulighed for at få øje på familien. Og vi havde især haft en anden og meget konkret indgangsvinkel – de dårlige boligforhold – som udgangspunkt for en dialog med forældrene. Man må jo sige, at måden man bor på, i høj grad også fortæller noget om evnen til at tage vare på sig selv og andre.

Et stenkast fra Marguerit-ruten

Steen Madsen nævner en anden aktuel sag, hvor teknik- miljøforvaltningen kontakter ham, fordi de vil have ham med ud til en borger, der bor i et hus, der er så dårligt, at det skal opkøbes og rives ned. Huset ligger i et naturskønt område blot et stenkast fra Marguerit-ruten, som viser turister vej igennem de skønneste steder i Danmark.

– Kvinden har boet huset i 30 år. Hun er

handicappet og sidder i rullestol, men ønsker ikke at flytte. Eksmanden kommer også på banen, og det står klart, at de sætter en ære i, at kommunen ikke skal blande sig i noget som helst. Den ene gang vi kom derud, havde eksmanden barrikaderet indkørslen med en varevogn. Vi rykkede ud på det, der ifølge byfornyelsesloven hedder en varslet besigtigelse, men det endte med, at vi måtte tilkalde både politi og låsesmed.

– Kvinden var meget vred over, at hendes bolig skulle rives ned. Jeg går i dialog med hende og forklarer hende, at hvad teknik- og miljøforvaltningen beslutter er ude af mine hænder, så hvad kan hun og jeg i fællesskab gøre for at finde en løsning. Vi har fået det ned på et stille og roligt plan, og kvinden er nu selv interesseret i at flytte i en beskyttet bolig. Hun flytter faktisk om en uge.

Steen Madsen forklarer, at denne sag er sat på spidsen af, at kvindens handicaphjælpere på sigt ikke ville kunne yde den nødvendige hjælp i kvindens nuværende bolig.

Problemer bag murene

Steen Madsen understreger, at han også tager fat i de komplekse problemstillinger inde bag murene. Men i mange tilfælde er det familiernes økonomi, som typisk er den helt store barriere i forhold til at flytte til en sund bolig.

– Jeg får en del henvendelser fra sundhedsplejersker, der kommer i kontakt med børnefamilier, som på en eller anden vis er blevet bildt ind, at deres bolig inden længe bliver opgraderet. En mor med et lille barn fik at vide, at der var fjernvarme. Og her taler vi vitterlig om fjern varme, for huset var slet ikke tilsluttet kommunens fjernvarmenet, og der var ikke andet end en brændeovn i lejligheden.

For børnefamilier, der er havnet i en dårlig bolig, er det muligt at lave en boligsocial anvisning, så de bliver rykket frem på boliglisten til en lejlighed i socialt boligbyggeri.

– Det kræver en indstilling, som jeg ind imellem laver. Men ofte har familierne ikke penge til indskuddet til en ny lejlighed, og familien kan så ansøge ydelseskontoret om hjælp. En

typisk afvisning går dog på, at det ikke er en uforudset udgift. At familierne burde kunne forudse deres problemer og selv har haft mulighed for at lægge penge til side.

Steen Madsen kan hjælpe ved at sætte nogle flere ord på familiens problemer for at skaffe dokumentation for, at der er behov for ydelsen.

– Det kan jeg gøre ved selvsyn at vurdere, at boligen er så dårlig, at den som udgangspunkt ikke er egnet til menneskelig beboelse og slet ikke til børn. Derudover kan der ofte argumenteres for, at familien ikke kunne forudse deres situation, da udlejer har lovet forbedringer af boligen, som aldrig bliver realiseret. Jeg har ingen myndighedsfunktion, så derfor er jeg afhængig af velvilje blandt mine socialrådgiverkolleger – og de er heldigvis meget lydhøre, når sagen foldes ud, siger Steen Madsen, der tidligere har været ansat i socialforvaltningen i Lolland Kommune.

Fremtidens beredskab

En del af Steen Madsens opgave er at komme med anvisninger til, hvordan man fremover skal organisere sig internt i Lolland Kommune, så man sikrer et beredskab og får en overordnet plan for, hvordan problemerne med dårlige boligforhold kan løses.

– Når projektet slutter, skal der udarbejdes en handleguide med fokus på, hvordan socialrådgiveren, sundhedsplejersken, skolelæreren og hjemmehjælperen skal agere, når boligen er en del af problemet. Det kan være en ældre borger, der gerne vil flytte til en af købstæderne, men ikke kan få huset solgt. Eller skolelæreren, der spotter en elev, der ofte er syg eller skrantende. Hvor sygdommen kan være relateret til dårlige boligforhold – uden at det nødvendigvis også er en familie med sociale udfordringer.

– Vi er meget bevidste om, at vi har store sociale udfordringer i Lolland Kommune. Vi kan ikke sige, at vi er garanter for, at folk kommer til at bo ordentligt, men vi kan gøre, hvad der er muligt for at have fokus på det og sørge for at gøre det sværere for udlejere at slå plat på mennesker i en svær situation, siger Steen Madsen. ☉ sp@socialrdg.dk



– Efter to måneder i vores gamle lejlighed fik Mathilde astmatisk bronkitis. Vi kunne slet ikke overskue at bo under så dårlige forhold en hel vinter, fortæller Karina Corfitsen og Tue Thomsen.



Mathilde skal bo sundt

Selv om Mathilde blev født med dobbeltsidet lungebetændelse og var lige ved at dø, ville hverken bank eller kommune i første omgang låne de nybagte forældre til indskud til en ny lejlighed. Med hjælp fra blandt andet socialrådgiver Steen Madsen lykkedes det at give Mathilde sunde rammer at vokse op i.

TEKST SUSAN PAULSEN FOTO HANNE LOOP

Banken sagde, at den unge familie havde for få penge til at låne 14.500 kroner til indskud til en fire værelses lejlighed. Lolland Kommunes ydelseskantor sagde, at familien havde for mange penge til at få bevilget et lån til indskuddet.

Sådan så virkeligheden ud for de nybagte forældre Karina Corfitsen, 23 år og Tue Thomsen 34 år, da de i oktober forsøgte at skaffe en ny lejlighed. De var netop kommet hjem fra seks ugers ophold på hospitalet med deres nyfødte datter. Hun blev født den 5. september med dobbeltsidig lungebetændelse og var tæt på at dø.

Karina Corfitsen fortæller:

– Vi har været meget heldige og var glade for at komme hjem med hende. Men da hun havde boet i vores gamle lejlighed i to måneder, fik hun astmatisk bronkitis. Vi kunne slet ikke overskue at bo under så dårlige forhold en hel vinter. Det er vigtigt for os, at Mathilde bor i en sund lejlighed, som ikke gør hende syg.

Familiens indtægt består af Karinas kontanthjælp og Tues sygedagpenge, så efter skat har de ca. 14.000 kr. om måneden.

Kulde og skimmelsvamp

De kolde minder fra sidste vinter er ikke glemt, selv om de for en uge siden er flyttet ind i en fire-værelses lejlighed i et socialt boligbyggeri fra 70'erne i Nakskov.

– I den gamle lejlighed lavede vi sidste vinter mad og vaskede op med vores overtøj på, for vi kunne ikke få temperaturen højere op end 10 grader. Ejeren havde lovet, at vi ville få fjernvarme, og lejligheden var nymalet, da vi flyttede ind, så vi havde ikke en chance for at opdage, at lejligheden var angrebet af skimmelsvamp, forklarer Tue Thomsen, mens han sidder i den sorte lædersofa og smiler til datteren. Mathilde er blevet vækket til ære for fotografen, som hun hilser på med nysgerrige øjne og mange smil.

Afslag på to lejligheder

Da familien havde søgt to lejligheder, og kommunen i forhold til begge lejligheder havde givet afslag på at låne dem penge til indskuddet, opfordrede sundhedsplejersken Karina og Tue til at kontakte socialrådgiver og boligsocial medarbejder Steen Madsen (se artiklen side 14).

– Vi var rigtig kede af afslagene. Vi havde været lige ved at miste vores datter, og når vi kunne klare det, så kunne vi også kæmpe for at få en ny lejlighed. Men vi vidste ikke rigtigt, hvad vi skulle gøre. Vi kontaktede Steen, som lavede en redegørelse for vores situation. Hans oplysninger supplerede de redegørelser, som vi selv og sundhedsplejersken havde lavet.

Og med Steen Madsens mellemkomst lykkedes det at overbevise kommunen om, at familien havde brug for et lån til indskuddet til lejligheden.

– Vi er supertilfredse med Steens indsats. Han klarede ikke bare sagen, men mailer også til os og følger op. Ønsker os god juleferie og spørger, hvordan barnedåben er gået, fortæller det glade forældrepar.

Dagen inden interviewet med fagbladet Socialrådgiveren havde de holdt Mathildes barnedåb i et selskabslokale, hvor de havde inviteret 40 mennesker til at fejre deres lille - og sunde - datter. ☺

sp@socialrdg.dk



Beboeren i dette hus er efter mange sværdslag – og flere samtaler med Steen Madsen – gået med til at flytte til en handicapbolig.



Huset, som skal rives ned, har været beboet af familien fra den såkaldte Brønderslevsag, hvor otte søskende blev anbragt, efter at forældrene blev sigtet for vold og seksuelle overgreb

MULIGHEDERNES LAND

- et partnerskab mellem Realdania og de tre kommuner Lolland, Bornholm og Thisted.
- skal vise nye veje for udvikling
- i Danmarks yderområder og afprøve nye strategier til at styrke bosætning og turisme og dermed øge livskvalitet i yderområderne.
- har et budget på ca. 195 mio. kr., hvoraf Realdania bidrager med 105 mio.kr. og de tre kommuner med 30 mio. kr. hver.
- slutter i 2012.

Læs mere på www.mulighedernesland.dk

SF: Loft over sagstal i regeringsgrundlag

Socialministeren afviser at støtte forsøg med nedsatte sagstal, mens oppositionen bakker op om DS' initiativ. SF's socialordfører vil have loft over sagstal skrevet ind i et nyt regeringsgrundlag.

TEKST SUSAN PAULSEN

Der er fra regeringens side ikke opbakning til Dansk Socialrådgiverforenings forslag om kontrollerede forsøg med nedsatte sagstal. Det står klart efter, at socialminister Benedikte Kiær (K) i et brev afslår at hjælpe med at støtte projektet via satspuljemidlerne.

Socialministeren henviser til, at "vi skal ikke fratage kommunerne muligheden for selv at tilrettelægge arbejdet bedst muligt, men i stedet fastholde dem på deres ansvar for at sikre en forsvarlig sagsbehandling". Og beskæftigelsesminister Inger Støjberg (V) understregede allerede i august – hvor ideen om forsøg med sagstal blev præsenteret – at organiseringen af arbejdet i jobcentre er en kommunal opgave.

SF: For lavt ambitionsniveau

Socialordfører fra SF Özlem Cekic havde håbet, at regeringen ville give forsøgene med nedsatte sagstal en chance.

– Jeg er uforstående over for, at socialministeren ikke vil udbrede de gode erfaringer med vejledende sagstal. Det siger noget om ministerens ambitionsniveau, når vi samtidig ved, at der er kommuner, hvor socialrådgivere har alt for mange sager. Det handler om at skabe de bedst mulige rammer for socialrådgiverne, så de kan tage hånd om alle de udsatte børn. For SF er det så vigtigt, at vi vil arbejde for at få vejledende sagstal ind i et nyt regeringsgrundlag, så vi kan støtte kommunerne bedst muligt i at anvende redskabet.

Özlem Cekic vurderer, at der er så mange positive erfaringer med loft over sagstal, at hvis der kommer et regeringsskifte, er der ikke grund til først at gennemføre kontrollerede forsøg.

– De gode erfaringer skal udbredes så hurtigt som muligt og skal ikke drukne i forsøg, understreger hun.

Til gavn for borgerne

SF's arbejdsmarkedsordfører Egil Andersen bakker op om sin partifælle.

– Et nyt flertal, som forhåbentligt kommer ved valget, må gøre noget ved det her. Jeg er ikke i tvivl om, at vejledende sagstal vil være til gavn for den behandling borgerne får, ud over at det også skaber bedre arbejdsmiljø for socialrådgiverne. Så kan det godt være, at det under et nyt flertal bliver overflødigt at lave forsøg, da forslag om forsøg – som jeg ser det – også var tænkt som en slags isbryder for overhovedet at få den nuværende regering til at interessere sig for princippet om vejledende sagstal.

Også jobcenterchef i Middelfart Kommune Per Rasmussen beklager, at regeringen ikke bakker op om Dansk Socialrådgiverforenings initiativ. Med en opnormering på én medarbejder er det lykkedes Middelfart Jobcenter at spare ca. 2,5 mio. kr. på ledighedsydelsesområdet. Et øget fokus bidrager til en reduktion i antallet af personer på ledighedsydelse. Resultatet er færre ledighedsydelsessager, at aktiveringsgraden er steget, og kommunen efterlever kravene om opfølgning, så tilbagebetaling af refusion er dermed reduceret.

– Vi vil gerne levere kvalitet i vores indsats, og det er tydeligt, at det har sagsbehandlere ikke mulighed for, hvis sagsmængden er for stor. Vi drøfter ind imellem Dansk Socialrådgiverforenings vejledende sagstal og i de perioder, hvor vi matcher tallene, har vi gode muligheder for at lave en grundig sagsbehandling. Derfor er det ærgerligt, at



SOCIALMINISTER
BENEDIKTE KLÆR (K)



SOCIALORDFØRER FRA
SF ÖZLEM CEKIC



SF'S ARBEJDSMARKEDS-
ORDFØRER EIGIL ANDERSEN



JOBCENTERCHEF
PER RASMUSSEN



TR OG SOCIALRÅDGIVER
NORA BECK



FÆLLESTILLIDSREPRÆSENTANT
TRINE QUIST

regeringen ikke bakker op om forsøgene. Der er brug for evidens på området, for jo mere kvalificeret grundlag vi træffer vores beslutninger på, jo bedre er det, konkluderer jobcenterchefen Per Rasmussen og henviser til sine egne erfaringer.

Sund fornuft

Tillidsrepræsentant og socialrådgiver Nora Beck bakker sin chef op. Hun arbejder med ledige borgere med nedsat eller manglende arbejdsevne.

– Jo færre sager, jo mere kan man rykke. Hvis jeg har for travlt, så føler borgeren sig som et nummer i rækken og bliver ligeglad. Lige nu har jeg 58 sager (DS anbefaler 40-55, red.), så jeg kan navnene på dem alle sammen. Men for fem år siden arbejdede jeg i Slagelse, hvor jeg havde 160 sager, og det kan man ikke rumme. Det er ærgerligt, at Støjberg ikke vil støtte forsøg med nedsatte sagstal. På den anden side er jeg lidt imod, at der skal laves undersøgelser på alt, når man i forvejen med sin sunde fornuft ved, hvad der virker.

Vi kan ikke overholde loven

Trine Quist, fællestillidsrepræsentant for 500 socialrådgivere i Aarhus Kommunes socialforvaltning, siger:

– Det er ærgerligt, at forsøgene ikke kommer i gang. Vores virkelighed lige nu er, at vi ikke kan løfte alle opgaver og heller ikke kan overholde loven i forhold til tidsfrister og lovpligtige opfølgninger i børnesagerne, siger Trine Quist og uddyber:

– Pt. har vi langt flere sager, end Dansk Socialrådgiverforenings vejledende sagstal anbefaler, og det betyder, at der går længere tid, før der bliver reageret på underretninger. Det er vigtigt, at socialrådgiverne ikke har flere sager, end de reelt kan nå at behandle og følge op på. Det må være i alles interesse – også socialministerens. ☺

sp@socialrdg.dk

DS' VEJLEDENDE SAGSTAL

Dansk Socialrådgiverforening anbefaler vejledende sagstal for flere områder i de kommunale forvaltninger. Sagstallene er en rettesnor for, hvor mange sager en socialrådgiver kan håndtere. Sagstal kan være en hjælp til at strukturere og normere arbejdspladsen med tilstrækkelige ressourcer og kompetencer.

- Børne-familieområdet: Ca. 30-35 familier (eller 30-45 børn) pr. socialrådgiver.
- Børnehandicapområdet: Ca. 40-45 familier (eller 40-55 handicappede børn) pr. socialrådgiver.
- Voksenhandicapområdet: Ca. 70-85 voksne med handicap pr. socialrådgiver.
- Beskæftigelsesområdet, match 2-3: Ca. 40-55 ledige borgere med nedsat eller manglende arbejdsevne pr. socialrådgiver.
- Sygedagpengeområdet: Ca. 30-50 sygemeldte borgere pr. socialrådgiver.
- Voksenpsykiatriområdet: Ca. 55-70 borgere med psykiske vanskeligheder pr. socialrådgiver.

Læs mere om sagstal på www.socialrdg.dk/sagstal

Hvorfor udskyder vi at bruge de nye love?



Barnets Reform har medført nye love, som kun yderst langsomt tages i anvendelse. Socialrådgiveren beskrev i et temanummer manglen på danske tvangsadoptioner. Men heller ikke loven om "videreførelse af anbringelse uden tidsbegrænsning" bruges.



AF LISE LOTTE REITER,
FAMILIEPLEJEKONSULENT

Tak for et interessant temanummer om tvangsadoptioner (Socialrådgiveren 1/2011, red.). Det fremgår, at der er tale om en meget vidtgående beslutning, og selv i andre skandinaviske lande er der forholdsvis få tvangsadoptioner. Faggruppeformand Helle Nøhr Korsholm giver udtryk for, at holdningsændringen og den nye beføjelse stiller helt andre krav til socialrådgivernes etik og faglighed. Der er tale om en ny diskurs og en ny beføjelse, som kræver en gradvis tilvænning. Men har socialrådgiverne ikke pligt til at tage den nye lov i anvendelse?

I forbindelse med Barnets Reform er der vedtaget en anden lov om "videreførelse af anbringelse uden tidsbegrænsning", der langt hyppigere kunne finde anvendelse. Det drejer sig om § 68a i Loven om kontinuitet i anbringelse, der trådte i kraft 1.7.2009. Denne lov giver de kommunale myndigheder (børn og unge-udvalget) mulighed for at videreføre en anbringelse uden tidsbegrænsning, hvis et barn eller en ung er blevet særligt knyttet til anbringelsesstedet og har været anbragt over tre år. Når beslutningen er truffet, kan kommunalbestyrelsen afvise at behandle en begæring fra forældrene, af barnet eller den unge, hvis der ikke foreligger væsentligt ændrede forhold.

Kunne give børnene mere ro

En sådan beslutning er et værdigt alternativ til traditionelle beslutninger om anbringelse uden samtykke og til de langvarige anbringelser, hvor det aldrig rigtig vurderes, om børnene er mest knyttede til deres forældre eller til deres plejeforældre. Ved anbringelser uden samtykke ankes sagerne desværre ofte af advokater, som kan have en personlig karrieremæssig interesse i dette.

Forældrene bliver indirekte ofre for den ene ydmygende behandling efter den anden, hvor de bliver stemplet med: "hun duede ikke". Sådanne sager er meget omkostnings-tunge såvel i sagsbehandlingstimer som i advokatregninger.

Allertungest er dog de menneskelige omkostninger for de anbragte børn. Det er bevist gennem talrige undersøgelser, at alt for mange anbragte børn får dybe varige mén under opvæksten, og at de efterfølgende har vanskeligheder med at etablere en meningsfuld tilværelse som voksne. Politikerne har taget konsekvensen og indført mange

gode lovændringer. Men de anbragte børn oplever stadig mange dage præget af uro og ængstelse, når de ikke har en klar vished for, hvor de skal bo i hele deres barndom og ungdom. Uroen præger børnenes koncentrationsevne, og det har mange konsekvenser også set i forhold til deres indlæringsevne.

Hvorfor bruger vi ikke lovene?

Med en beslutning i henhold til § 68a kan barnet sikres den stabilitet og kontinuitet i anbringelsen, der er så betydningsfuld for at anbragte børn kan få samme udviklingsmuligheder som andre børn. Det kunne være interessant at høre, om nogen kommuner er gået i gang med at anvende § 68a, og hvis denne paragraf ikke anvendes, hvad ligger da til grund for dette? Er det, fordi lovgivningen stritter i for mange retninger? Er det, fordi vi ikke i Danmark har tradition for at anerkende børns behov for tilknytning til psykologiske forældre? Eller er det, fordi socialrådgiverne ikke har tid til at forholde sig til de nye beføjelser?

Der bruges mange ressourcer i socialforvaltningerne på at tale med børnenes forældre, og deres dramatiske livshistorier vækker medfølelse og handlekraft hos de skiftende socialrådgivere, som behandler sagerne. En handlekraft, der ofte udmønter sig i bemærkninger som: "Nu skal vi have en frisk start." En frisk start har imidlertid ofte vist sig at medføre forventninger hos forældrene om, at børnene nu snart kan komme hjem. Forventninger som forældrene glade deler med deres børn ved samvær, i telefonen og nu også på Facebook. Således bringes der gentagne gange perioder ind i de anbragte børns liv med usikkerhed, tvivl, ængstelse og alvorlige loyalitetskonflikter. Perioder hvor børnenes tiiknytningsmønstre bringes ud af balance.

Med Barnets Reform har socialrådgiverne fået tillagt tilsynsforpligtelse med to årlige samtaler med de anbragte børn. Beslutninger i henhold til § 68a kan frigive sagsbehandlingstimer til denne vigtige opgave. Barnets Reform sætter fokus på, at barnets bedste vejer tungest, men hvor længe skal de anbragte børn vente på, at den nye lov tages i anvendelse? ☉

Tænk NYT i stedet for at spare!

Sygemeldte, kronikere og psykisk syge kan med nytænkning og nedbrydning af administrative søjler hjælpes hurtigere og bedre tilbage på sporet, mener Dansk Socialrådgiverforening. I Aarhus har en særlig indsats på tværs af sundheds- og beskæftigelsesområdet givet gode resultater.

AF OLE LARSEN

Bryd forvaltningsmurerne ned, skab bedre koordination og lav bredere, mere helhedsorienterede indsatser på tværs af fagområder. Sådan lyder budskabet i et nyt rehabiliteringsudspil fra Dansk Socialrådgiverforening, som ifølge næstformand Ulrik Frederiksen skal hjælpe syge borgere mere effektivt tilbage på sporet.

– Der er behov for, at vi tænker nyt på det her område. Ikke mindst i krisetider, hvor den lette løsning er at skære ned på hjælpen til borgere, som vitterligt har behov for hjælp. Men i stedet for at slibe sparekniven, bør vi udvikle hele den måde, vi arbejder med rehabilitering. Det vil både være til gavn for borgerne og kommunernes økonomi, siger Ulrik Frederiksen.

Han vurderer, at det økonomiske potentiale for kommunerne er stort. Alene på sygedagpengeområdet bruger samfundet årligt 17,8 mia. kr. (Kilde: Statistisk årbog 2010).

– Så det er rigtig mange penge, som er i spil, og som kan påvirkes med den rette genoptræning og rehabilitering. Mit budskab til kommunerne er derfor, at de mulige økonomiske gevinster er store, hvis vi tør at tænke nyt, siger Ulrik Frederiksen.

Aarhus: "Vi handler på borgerens behov nu og her"

I Aarhus Kommune har man turde tænke nyt ved på tværs af kommunens sundheds- og beskæftigelsesopgaver at oprette en tværfaglig, koordineret indsats over for sygemeldte borgere. Konkret er to sagsbehandlere fra sygedagpengeenheden udstationeret fra Aarhus Jobcenter Nord til Ortopædisk Genoptræningscenter.

Det gør det nemmere for borgerne, da de kan henvende sig samme sted for både at blive genoptrænet og få behandlet deres sygedagpengesag. Og sagsbehandlerne har en bredere viden og vifte af handlemuligheder i forhold til at yde den nødvendige faglige og tværfaglige indsats, der skal til, for at få borgeren tilbage på arbejdsmarkedet, fortæller centerchef for Ortopædisk Genoptræningscenter, Elna Kæstel.

– Opgaverne kan løses, når borgeren er der alligevel. Når de kommer til deres genoptræning, kan de altid lige smutte op til socialrådgiveren med et spørgsmål angående deres

sygedagpenge eller deres handleplan. Vi skal ikke først til at kommunikere på tværs af forvaltninger og vente i lang tid, før vi får et svar. Der bliver handlet nu og her.

Tidlig indsats forhindrer marginalisering

En evaluering af projektet viser, at borgere tilknyttet projektet opnår en delvis raskmelding 37 dage tidligere end andre, hvilket skyldes, at der sættes tidligere ind over for borgerne. I et "sædvanligt" sygedagpengeforløb vil den egentlige indsats ofte først gå i gang, når borgeren er færdig med sit optræningsforløb. I Ortopædisk Genoptræningscenter starter indsatsen samtidig eller under genoptræningsforløbet.

– Ved at tænke rehabilitering på tværs af kommunens sundheds- og beskæftigelsesopgaver, får vi en unik mulighed for at sætte tidligt ind med den rette indsats over for sygemeldte borgere, der er i risiko for at blive marginaliseret på arbejdsmarkedet, fortæller Elna Kæstel. ☺

ol@socialrdg.dk



ULRIK FREDERIKSEN
NÆSTFORMAND

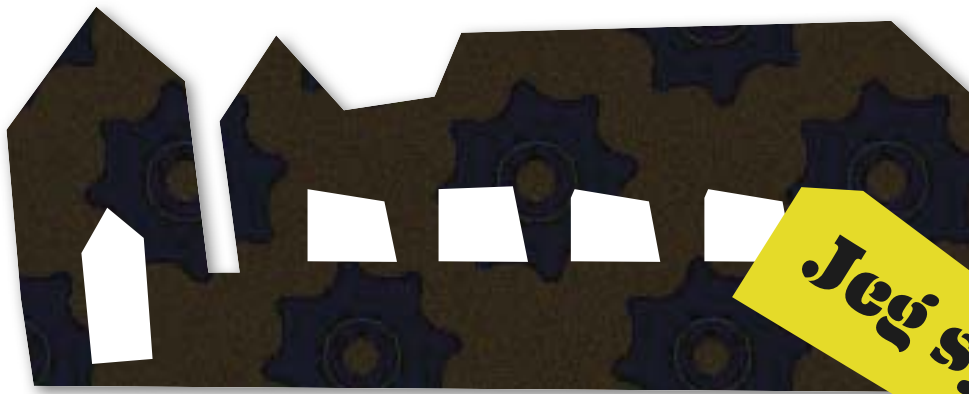


ELNA KÆSTEL
CENTERCHEF

PUNKTER I DANSK SOCIALRÅDGIVERFORENING'S UDSPIL:

- Skab fleksible rammer til at kombinere sundheds-, social- og beskæftigelsesindsatser. Jobcentrenes mandat skal gøres mere fleksibelt, så de kan indgå i rehabiliteringsforløb med beskæftigelsestilbud, revalidering, aktivering, kompetenceudvikling, job med støtte mv., når borgeren har brug for det.
- Kommunerne må på tværs af forvaltningerne udarbejde samlede strategier for en helhedsorienteret indsats.
- I ethvert rehabiliteringsforløb skal der formelt udpeges en forløbskoordinator fra forløbets start. Koordinatorfunktionen skal skrives ind i samtlige Sundhedsaftaler for at forpligte kommunerne og regionerne på det.

Læs udspillet på www.socialrdg.dk



Jeg synes ...

Når borgeren er en belastning

Risikoen for at blive udpeget som en byrde for samfundet vokser. Specielt i krisetid kan det virke politisk korrekt at stemple og gøre op med borgere, der belaster med et utal af personlige behov.



AF PER BETZONICH-
WILKEN, DR.PHIL. I
FILOSOFI, UNDERVISER
OG CENSOR

Når nogle skal hænges ud, kommer gangangere gerne til at stå for skud: Drukmåse, simulanter og kriminelle kan gælde som gamle kendinge på en liste over 'belastende borgere'. Men enhver med frygt for at blive føjet til listen behøver hverken kaste sig over flasken, lyve lystigt eller rapse i Fakta; der bliver nemlig stadig flere grunde til også at stemple og behandle den ellers så lydige borger som en belastning.

"Velfærd har grænser" er en politisk kliché, der lever op til et minimumskrav om common sense; for de fleste er det indlysende, at et samfund ikke kan opfylde alle de behov, som alle dets borgere har. I al sin banalitet giver det også anledning til bud på diagnoser fra intellektuel side. Her kan tænkes på alt lige fra statistikker over uafklaret sygefravær til filosofiske sprogblomster, der vil beskrive velfærdens selvskabte tabere og fordringsfulde babyer i alle aldre. Selv om det absolut ikke er hensigten, kan diagnoserne passe fint ind i et politisk kram – nemlig som medvirkende i forsøg på at appellere til samvittigheden og styrke ansvarsbevidstheden: Både hér og dér bliver borgeren mindet om, at der er mange muligheder - og dermed farer - for at virke belastende.

Hvad kan du gøre for samfundet?

I harmoni med John F. Kennedys berømte slogan kan der henvises til, at demokrati ikke bare er et spørgsmål om, hvad samfundet kan gøre for borgeren, men især om, hvad hun eller han kan gøre for samfundet. Enhver skal være klar over, at fællesskab forpligter og fordrer, specielt når krisen kradsner. Her kan rejses ubehagelige spørgsmål om demokratiets karakter og værdi i det konkrete. Det gælder ikke mindst i sager om, hvad det vil sige at ligge andre og/eller en aktuell partidomineret stat "til last". Især den håbefulde og ansvarsbevidste borger kan jo have ønsket om at få mere klarhed over, hvad der skal til, før hun eller han kan stemples og behandles som en belastning. Men ingen skal regne med at få et beroligende svar; også i demokratiet er det nu engang højst variabelt og umuligt at afgøre på forhånd, fordi det står til stadig udvidelse.

For eksempel. burde det efterhånden være klart, at man ikke skal gifte sig med en udenlandsk statsborger, fordi nationen har nok af dem i forvejen; berettiger det dårlige helbred til et fleksjob, skal begrænset varighed forhindre, at det bliver til en dyr sovepude; pensionsalderen skal være højere, så flere når at dø, før der kan gøres brug af ydelserne. Og bliver man gammel nok til at komme på plejehjem, skal der påregnes begrænset besøgsmulighed, fordi personalet ikke vil kontrolleres. De ansvarlige og toneangivende taler selvfølgelig sjældent sådan, men det er i fuld overensstemmelse med de måder, som de handler på. Formuleret med tilpas affektløs logik sker den slags selvsagt i forsøg på at begrænse borgeres tendens til at virke belastende.

Happenings i medierne

Med udsigt til andre aktuelle og mulige tiltag kan det bekymrede vidne



Jeg påpeger at ...

Jeg føler ...

“

Vælger den ellers så lydige borger at klage med eller uden held, er der med de tilhørende arbejdsbyrder for andre og udgifter for staten i sig selv tale om, at hun eller han udgør en belastning.

til udviklingen prøve at afstive sig med den gængse henvisning til ytringsfrihed og – med et af de nyere slagord – “ytringsmulighed”. Den tilhørende lovsikrede ret til at klage uden frygt for fængsling, tortur og dødsstraf skal traditionen tro være til trøst for selv den mest magtesløse i demokratiet. Også for hende og ham kan det virke opløftende, når en aktuel klagesag er mediemoden (ekstrem) nok og vækker så mange protester i det offentlige rum, at den ligefrem bevirker det ønskede resultat og fungerer som tiltrængt happening. Men som de udsatte støddæmpere for ansvarlige politikere ved især sagsbehandlere, at de tilfælde er påfaldende få sammenlignet med bjergene af afviste og henlagte klager. I kraft af dem har den obligatoriske tale om og skelnen mellem ytringsfrihed og mulighed desværre kun ren akademisk betydning. Og dog – også her bider slangen sig selv i halen: Vælger den ellers så lydige borger at klage med eller uden held, er der med de tilhørende arbejdsbyrder for andre og udgifter for staten i sig selv tale om, at hun eller han udgør en belastning.

Sammenholdt med frygten for at blive stemplet, resignation eller bare udbredt dovenskab giver alle eksemplerne på effektiv

ret til at klage udsigt til endeløse bekræftelser på, hvor gode betingelser demokrati har for at diktere, hvad der gælder som ret og rimeligt. Det er især takket være den stærke cocktail, at historiens og samtidens repræsentanter for civil ulydighed virker utrættelige i forsøg på at vække den apatiske til dåd.

Ganske vist er civil ulydighed ikke nogen sensation, fordi den er en velkendt klassiker i historien: Alt imens herremandens forhold til bonden gerne har været præget af mistillid og kontrol, har bonden kunnet kvittere med foragt og lovomgåelse. Det tilhørende kat-efter-mus-spil er en hyppig banalitet for nutidens borgere, men for det meste i form af parkeringsbøder og sort arbejde. Bekymringen i samtiden kan gå ud på, at den slags afleder opmærksomheden fra noget langt vigtigere i et demokrati, som i kraft af stadig flere diktater virker tiltagende totalitært.

Demokratiet er også en belastning

“Heller ikke demokratiet har brug for frie individer, men for borgere, som går i takt”, sagde Henri Charrière i anledning af succesen med hans selvbiografiske flugttroman, “Papillon”. Heldigvis behøver man ikke være undsluppet straffefange, primitivt hævngherrig eller anarkist for at tænke i lignende baner. Som borger kan man for eksempel starte med at vurdere sagen fra den modsatte side. Herfra virker det indlysende, at man for afvekslingens og retfærdighedens skyld ikke kun lader sig selv og ligestillede stå for skud; med tanke på det foregående er der også belæg for at sætte demokratiet på listen over belastninger og behandle det som sådan. Her skal ikke diskues op med forslag til ulydighed og voldsomhed, men afsluttes med det civiliserede og i hvert fald lovligt godtroende håb om fredelige løsninger. ☺

**KONFERENCE**

Integration

Integrationsfaggruppen inviterer til konference om etniske minoriteter i udsatte boligområder 24. marts.

- Professor John Andersen, institut for miljø, samfund og rumlig forandring, RUC, vil sætte fokus på det, der kendetegner de udsatte boligområder, hvilke løsningsmodeller, der er gode erfaringer med og hvad der skal til for at sætte en ny dagsorden.
- Pædagog og projektleder Nimet Topcu, Dansk Flygtningehjælp vil fortælle om Projektet Bydelsmødres metoder til at nå de svageste familier i bl.a. Gjellerupparken, og hvordan de arbejder med at mobilisere de ressourcestærke kvinder.

Det sker 24. marts kl. 9.30 til 16 på KulturØen i Middelfart. Læs programmet og tilmeld dig på faggruppens hjemmeside på www.socialrdg.dk/faggrupper senest 1. marts.

GENERALFORSAMLING

Selvstændige

Sektion for Selvstændige holder generalforsamling 17. marts.

Soulaima Gourani, Danmarks bedste foredragsholder 2010, kommer og rusker op i forsamlingen for inden. Se mere www.socialrdg.dk/selvstaendig.

GENERALFORSAMLING

Integration

Integrationsfaggruppen indkalder til generalforsamling 24. marts kl. 12-14 på KulturØen i Middelfart.

Dagsorden ifølge lovene – se den på faggruppens hjemmeside på www.socialrdg.dk/faggrupper.

Forslag til dagsordenen skal være formand Mette Blauenfeldt, mette@blauenfeldt.dk, i hænde senest 1. marts.

VIDENSDELING

Stofmisbrug

Stofmisbrugsfaggruppen holder internat 29.-30. marts, hvor vi samles og bygger en vidensbank, hvor vi kan dele det vi ved og kan, samt holder generalforsamling.

Det foregår på Næsbylund Kro og Hotel, tæt ved Odense. Egenbetaling på 400 kr. Deltagerantal max 40 personer.

Læs mere på faggruppens hjemmeside på www.socialrdg.dk/faggrupper. Tilmelding senest 1. marts til mopet@esbjergkommune.dk.

SEMINAR

Fagbevægelsen

Faggruppen af socialrådgivere ansat i fagbevægelsen holder faggruppeseminar 14 og 15 april. Temaet er reformen af fleksjob og førtidspension på godt og ondt.

Tilmelding til Ida Gram, 3F Aabenraa afdeling senest 21. februar.

FACEBOOK

Del nyheder med dine venner

Nu kan du som noget nyt dele nyheder, artikler mv. på Dansk Socialrådgiverforenings hjemmeside med dine venner på fx Facebook og Twitter. Du finder dele-knapperne øverst til højre på hjemmesiden.

SENIORSEKTIONEN

En gang socialrådgiver, altid socialrådgiver

Når du går på efterløn, alderspension eller førtidspension, behøver du ikke at sige farvel til faget. Du kan melde dig ind i Seniorsektionen, hvor du bevarer tilknytning til faget og til fagfæller. Du får nedsat kontingent, modtager Socialrådgiveren og kan deltage i en række arrangementer.

Læs mere på www.socialrdg.dk/seniorsektionen



Dansk Socialrådgiverforening
faglig handlekraft

Karrieretelefonen

Har du brug for hjælp til personlig afklaring og udvikling af dit jobforløb som socialrådgiver? Ring til DS' Karrieretelefon. Du får en halvtimes coaching af en erfaren konsulent fra DS. Hensigten er at give støtte til og udfordre dine egne tanker om din jobmæssige fremtid.

Åben mandage kl. 15-18 på telefon 33 93 30 00
Læs mere på www.socialrdg.dk/karrieretelefon



Medlemstilbud Socialrådgivning

Er du syg? Og har du brug for afklaring af spørgsmål i en sag i din bopælskommune om sygedagpenge, revalidering, fleksjob eller pension? Så kontakt DS' socialrådgiverkonsulent. Du får råd og vejledning om regler, rettigheder og pligter. Socialrådgivningen gives pr. telefon og mail. Hensigten er at give støtte til, at sygdomsramte medlemmer fastholder en tilknytning til arbejdsmarkedet. Ring på 87 47 13 04 eller mail til ap@socialrdg.dk.
Læs mere på www.socialrdg.dk/socialraadgivning



SOCIALRÅDGIVERDAGE 2011

Mod nye mål! Faglig udvikling, kvalitet og økonomi

Har du forslag til en workshop?
Eller idé til et oplæg eller en paneldebat?
Så er det nu, du skal byde ind!

Har du spændende erfaringer fra dit arbejde? Brænder du for et projekt? Har din forskning givet resul tater, faget bør kende til? Har du kort sagt noget på hjerte, som skal bringes i spil i faglig dialog med andre socialrådgivere?

Socialrådgiverdage 2011 holdes 28. og 29. september på Hotel Nyborg Strand med over 800 socialrådgivere og studerende som deltagere.

Sidste frist for forslag er torsdag den 3. marts kl. 12.

Læs mere på www.socialrdg.dk/SD2011

Mentorordning for ledere

Har du husket at tilmelde dig Dansk Socialrådgiverforenings mentorordning for ledere? Vi har brug for både mentorer og mentees. Det eneste krav til dig er, at du er leder.

Du skal tilmelde dig ved at udfylde et tilmeldingsskema, der kan findes på www.socialrdg.dk/ledersektionen og maile det til ch@socialrdg.dk senest 4. marts.

Hvis du vil vide mere, så gå ind på ledersektionens hjemmeside eller kontakt **Charlotte Holmershøj, telefon 33 38 61 54 eller mail ch@socialrdg.dk**.

Introduktion til mentorordning

Der er introduktionsmøder om Dansk Socialrådgiverforenings mentorordning for ledere:

- 1. marts kl. 15-18, Toldbodgade 19 B, København K
- 2. marts kl. 15-18, Søren Frichs Vej 42H, Åbyhøj

Til begge møder er der tilmelding senest 22. februar til mio@socialrdg.dk.
Skriv i emnelinjen, hvilket møde du tilmelder dig.

REGION ØST

Seniorsektionen

15. marts mødes vi til en rundvisning på Revymuseet. Bagefter går vi gennem Frederiksberg Have til Café Kram på Diakonissestiftelsen, hvor vi spiser frokost. Herefter hører vi om caféens sociale aktiviteter og om frivilligt arbejde på Diakonissestiftelsens hospice.

Vi mødes 10.45 og skilles 14.30. Prisen er 75. kr. inkl. frokost.

Læs mere på www.socialrdg.dk/seniorsektion.
Tilmelding senest 7. marts til kunstmann@privat.dk eller **Jørgen Kunstmann, Vesterbrogade 133, 4., 1620 København V.**

REGION ØST

De kommunale budgetter

TR-temadag om forståelse af og indflydelse på de kommunale budgetter – oplæg, debat og inspiration, så alle uanset udgangspunkt kan føle sig bedre klædt på til at forstå og påvirke budgetterne.

Det sker 21. februar kl. 9-15 i Region Øst, Algade 43, Roskilde. Tilmelding på www.socialrdg.dk/kalender senest 13. februar.

DS-KALENDER

Læs mere om arrangementerne – og se flere – www.socialrdg.dk/kalender

22. FEBRUAR, AARHUS

Rehabilitering

Kom og hør socialrådgivere fortælle om deres arbejde med rehabilitering.

1. MARTS, KØBENHAVN

2. MARTS, AARHUS

Mentorordning for lederne

Opstartsmøde for mentorordning. Ordningen henvender sig til nye såvel som erfarne ledere, til mentorer såvel som mentees.

3. MARTS, MIDDELFART

Boformer for hjemløse

Faggruppen holder seminar om ADHD – diagnose, kortlægning og fremtid, Hjemløsestrategien – hvor langt er vi, og metoderne CTI og CMI.

3.-4. MARTS, NYBORG

Sygehussocialrådgivere

Sygefhusfaggruppen holder landsmøde om "Håndtering af svære livsændringer".

4. MARTS, ODENSE

Børn, Unge og Familier

Faggruppen holder temadag om "Ethiske dilemmaer i socialt arbejde" med filosof Jørgen Husted og Ulrik Frederiksen samt generalforsamling.

7. MARTS, KØBENHAVN

Rehabilitering

Kom og hør socialrådgivere fortælle om deres arbejde med rehabilitering.

9. MARTS, ODENSE

Rehabilitering

Kom og hør socialrådgivere fortælle om deres arbejde med rehabilitering.



REGIONSLEDER

AF REGIONSFÖRMAND **MADS BILSTRUP** REGION NORD

De svageste ledige betaler prisen

I disse måneder ser vi omfattende besparelser i kommuner og regioner. Besparelser, der rammer socialrådgivere, som bliver ledige. Men også besparelser, der rammer udsatte børn og familier, handicappede og ledige. Hele beskæftigelsesområdet fik i 11. time en ekstra besparelse oven i nødden: Cirka 750 mio. kroner gennem en omlægning af refusionssystemet på aktiviseringsområdet som en del af finanslovsaftalen.

Tidligere beskæftigelsesminister Claus Hjort Frederiksen mente ellers i 2006, at denne refusionsmodel var økonomisk incitament for kommunerne til at lave den rigtige aktivering. Dette til trods for advarsler fra fagfolk og arbejdsmarkedsforskere. Her godt og vel fire år efter siger nuværende beskæftigelsesminister Inger Støjberg så, at regeringen har valgt at ændre refusionssystemet, da kommunerne misbrugte det. Ja, så er det, at

der kommer støj på senderen. Kommunerne fik således halvanden måned til at gennemgå budgetterne for 2011 og frem, til trods for at de stort set lige var forhandlet på plads. Den situation betyde, at kommuner som Mariagerfjord lukker deres projektcenter og varsler opsigelse af 50 medarbejdere, i Aalborg lukker man projekter rettet mod de ledige, der længst væk fra arbejdsmarkedet, i Randers og Aarhus drosler man kraftigt ned på tilbudsviften til de ledige og i Brønderslev opsiger man medarbejdere og i ... ja, der kunne nævnes mange andre kommuner.

En ting går igen i alle besparelser: De svageste ledige betaler prisen – altså de ledige, som er længst væk fra arbejdsmarkedet, og nu som eneste tilbud vil blive indkaldt til den lovpligtige rådighedssamtale hver tredje måned. Det vil få store menneskelige og økonomi-

ske konsekvenser på både kort og lang sigt, hvilket mange tillidsrepræsentanter, medarbejdere og jeg selv har gjort både offentlighed og politikere opmærksomme på – uden at de (politikere) har villet eller kunnet lytte. Rygtet lyder, at der snart udskrives folketingsvalg – lad os allerede nu udfordre politikerne på en ny beskæftigelsespolitik. En politik, der bringer ledige tilbage til en værdig tilværelse, hvor målet er livsglæde, social inklusion og for nogle, en tilbagevenden til arbejde. Stil krav til din politiker om en anstændig beskæftigelsespolitik, og engager dig via debatindlæg i din lokale avis og ved dit lokale vælgermøde. Det vil alt sammen være med til at gøre en forskel og forhåbentlig føre til, at vi ikke yderligere marginaliserer en større gruppe af medborgere.

mb@socialrdg.dk

Skibsprojekt

med skole - opholdssted og efterværn

Nogle unge har brug for alternativer til konventionelle opholdssteder. Skibsprojekt er en mulighed!

Er det dyrt?

57 - 63.000 kr./måned. Skoleskibe er det fornuftige økonomiske valg. Prøv det!

Simpelt koncept – Hvordan?

Skibsprojekterne arbejder med en relationel pædagogisk tilgang til de unge, som ved et radikalt brud med tidligere miljø får mulighed for at opdage eller genopdage ressourcer, styrker og svagheder.

Tætte overskuelige rammer og voksenrelationer giver tryghed og mod til at udvikle nye kompetencer og genopbygge selvværd og livsmod.

Sådan!

Kontakt: Kim Bargsteen på Tlf. 40 74 68 48

Se eventuelt mere på de enkelte projekters hjemmesider:

www.oceanlife.dk

www.projekt-victoria.dk





Effektive løsninger – når indsats gør en forskel

Move 1 er et socialpædagogisk firma der siden 2005, har løst socialfaglige opgaver for kommuner og private. Effektive løsninger i en løsningsfokuseret og systemisk referenceramme med særlig kompetence omkring udsatte børn, unge og familier.

- Kontaktperson for børn og unge
- Støtteperson § 54
- Støtte/kontaktperson for voksne
- Familie løsninger
- **NYT** - Flex familierådgivning til udsatte børn, unge og familier
- Samværsopgaver
- Vejleder for børn, unge og voksne med ADHD
- **NYT** – beskæftigelses rettet dagtilbud for udsatte unge 17 – 23 år.

Ring i dag og få en uforpligtende snak om muligheder med Pia Lund-Nielsen tlf. 41181030 eller kontakt på mail move1@me.com

Se på www.move1-konsulent.dk hvorfor kommuner og familier anbefaler os.



SUF

Den Sociale Udviklingsfond

SUF tilbyder:

- Bo-Selv som alternativ til døgnanbringelse
- Efterværn, § 52, stk. 3 nr. 7, § 76, § 85
- Opgangsfællesskaber
- Afgiftning / Akut beredskab
- Bosteder for psykisk syge unge
- Alternativ afsoning
- Mentor-ordning
- Udredning

Målgrupper:

- Unge med sociale og/eller psykiske vanskeligheder
- Unge med kriminel baggrund
- Sent udviklede
- Misbrugere
- Dobbeltdiagnoser
- DAMP/ADHD
- Aspergers syndrom
- Borderline m.fl.

SUF har afdelinger over hele landet. Kontakt os på tlf. 86 19 28 00 eller læs om vore aktiviteter på

Foto: Shutterstock

www.suf.dk

Tidsfrister for indlevering af stillingsannoncer

nr.	Udkommer	Sidste frist for indlevering af annoncer
4	24. februar	11. februar
5	17. marts	17. marts
6	7. april	7. april
7	20. april	20. april
8	12. maj	29. april
9	1. juni	19. maj
10	16. juni	1. juni
11	11. august	29. juli
12	25. august	12. august
13	8. september	26. august
14	22. september	9. september
15	6. oktober	23. september
16	20. oktober	7. oktober
17	10. november	28. oktober
18	24. november	11. november
19	8. december	25. november
1/12	12. januar '12	3. januar '12

BEMÆRK AT DEADLINE ER KL. 12

Send din annonce til
DG Media, epost@dgmmedia.dk
fax 70 27 11 56

Skab balance

få en god arbejdsdag

Kundens fordele:

- fleksible vikarer
- lette arbejdspresset
- dække de faglige behov

Vikarens fordele:

- få fleksibilitet
- brug din viden bredt
- grib opgaven og få faglig udfordring

KINNERUP CARE

En god oplevelse...



Landsdækkende vikarbureau for socialrådgivere og –formidlere
www.kinnerupcare.dk - tlf.nr. 45 76 90 45

midt **Oustruplund indbyder til**
regionmidtjylland

Konference

i Arena Midt, Kjellerup
den 14. april 2011



Galskabens MAGT

- Parallelprocesser og
forvirring i
pædagogiske relationer

Tilmelding og øvrige oplysninger
www.oustruplund.dk



Styrk den samlede faglighed med kollegial respons

Kollegial respons skaber plads til refleksion og udvikling af den enkelte fagperson og optimering af det kollegiale samarbejde med både hjerte og hjerne.

Albatros har stor erfaring i at etablere de trygge rammer, der er en forudsætning for kollegial respons, hvor de enkelte ønsker at give kolleger indblik i egne overvejelser, reaktioner og handlemåder.

- Lær metoder til etablering af en struktureret samtaleform
- Del viden og få indblik i egne og kollegers fagprofessionelle overvejelser
- Skab et trygt, udfordrende og anerkendende fagpersonligt rum
- Oplev udvikling og optimering af kommunikationen og det kollegiale samarbejde

Det optimale kursus er på 7 dage fordelt på 4 moduler.
Vi skræddersyer gerne, så det passer til jeres ønsker og behov.

Praktiske oplysninger

Vil du høre mere om kollegial respons
og **muligheder for at søge tilskud**, kan
du kontakte Albatros på 8618 5755 eller
se nærmere på www.albatros.dk



supervision · organisation · ledelse · samarbejde · coaching

FAMILIE INSTITUTIONEN

PÅ MARGRETHEVEJ



Nye tilbud:

- Akut modtagelse.
- Forældrekompetenceundersøgelser
- nu af 3 måneders varighed.
- Mulighed for tilkøb af psykologisk udredning.
- Individuelt tilrettelagte udviklingsforløb
af 2-6 måneders varighed.
- Døgntakst: 1555 kr. pr. person
- halv takst v. 4. og 5. person.

Vi har fortsat vågen nattevagt og kan sikre omsorg og udviklingsstøtte til familien døgnet 24 timer.

Vi modtager gerne familien allerede under graviditeten.

Vores målgruppe er forældre som på baggrund af umodenhed, psykosociale vanskeligheder, psykisk lidelse, kognitive funktionsnedsættelser eller tidligere misbrug har brug for særlig støtte til udvikling af deres forældrekompetencer.

Familieinstitutionen Margrethevej 14 - 2900 Hellerup
tlf. 39 62 86 33

Familieinstitutionen@gentofte.dk
www.Familieinstitutionen.dk

Annoncepriser pr. 1. januar 2011

Jobannoncer

Faste formater (alle mål er bredde x højde)
1/4 side: kr. 7.100 (91 x 125 eller 43 x 255)
1/2 side: kr. 11.000 (91 x 255 eller 187 x 125)
3/4 side: kr. 17.200 (139 x 255)
1/1 side: kr. 18.100 (187 x 255)

Øvrige formater

Kr. 32 pr. spaltecentimeter (spaltebredden er 43 mm)
Minimumstørrelsen er 150 mm

Tillæg for farve

1 farve kr. 1.500
4-farver kr. 2.500

Tekstannoncer

Faste formater (alle mål er bredde x højde)
1/4 side: kr. 4.400 (91 x 130 eller 43 x 255)
1/2 side: kr. 7.400 (91 x 255 eller 190 x 130)
1/1 side: kr. 13.200 (190 x 255)
1/1 side til kant: kr. 14.200 (220 x 280)

Tillæg for farve

1 farve kr. 1.600
4-farver kr. 4.500

Alle priser er eksklusive moms.

Stillingsannoncer

Send din annonce til **DG Media as**,
St. Kongensgade 72, 1264 København K,
tlf: 70 27 11 55, fax 70 27 11 56 eller
epost@dgmedia.dk

Deadline kl. 12

SIDSTE FRIST FOR INDLEVERING

Socialrådgiveren nr. 4
Socialrådgiveren nr. 5
Socialrådgiveren nr. 6
Socialrådgiveren nr. 7

11. februar
4. marts
25. marts
8. april

UDKOMMER

24. februar
17. marts
7. april
20. april

Handicaprådgiver

Lolland Kommune søger pr. 1. april 2011 en handicaprådgiver.
Stillingen er normeret til 37 timer.

Vi tilbyder:

- En målsætning om maksimalt 40 sager
- Et stærkt fagligt og omsorgsfuldt arbejdsmiljø
- Mulighed for specialisering i et afgrænset arbejdsområde

Hvis du er nyuddannet, tager vi ansvar for din oplæring via mentorordning.

Se det fulde stillingsopslag på www.lolland.dk/job

Vil du vide mere, kan du kontakte teamleder Annelise Andersen på 2341-9345 eller souschef Michael Vinther Hansen på 4167-3801.

Ansøgningsfrist

Frist onsdag den 23. februar med morgenposten. Ansøgning sendes til, Lolland Kommune, Børn- og ungerådgivningen, Jernbanegade 7, 4930 Maribo.



**Dansk Socialrådgiverforening opfordrer annoncørerne
til at signalere et ønske om
ligestilling og mangfoldighed på arbejdspladserne.**

Viceforstander søges til Ulstrup Efterskole

Ulstrup Efterskole er en specialetfterskole for elever med særlige behov. Skolen har 60 elever og 18 medarbejdere og ligger nær Vig i det smukke Odsherred.

Til en nyoprettet viceforstanderstilling, søger vi en medarbejder, der i samarbejde med forstanderen, skal påtage sig den daglige og pædagogiske ledelse.

I den øvrige tid vil du blive en del af lærerstaben, hvor du vil komme tæt på eleverne, både som underviser og som aften- og weekendvagt.

Vi søger en medarbejder med følgende kvalifikationer:

- har kendskab til og interesse for de frie skoler
- er udviklingsorienteret og gerne med ledelseserfaring
- har økonomisk indsigt
- har et ønske om at være med til at opbygge et nyt, stærkt og ambitiøst ledelsesteam
- er en dygtig formidler
- er rummelig og har empati for elever med specielle behov

Stillingen ønskes besat pr. 1. april 2011 eller snarest derefter. Løn i henhold til overenskomst indgået mellem Finansministeriet og LC. Lønintervallet ligger mellem 368.295,46 kr. og 438.153,64 kr. pr. år.

Få mere information om stillingen ved at ringe til forstander Ann West, tlf.: 22 80 75 55, hvor du også kan aftale tid til et besøg på skolen.

Du kan læse mere om skolen på www.ulstrup-efterskole.dk.

Ansøgningsfristen er den 27. februar 2011.

Ansættelsessamtaler holdes i uge 9 - 10

Ansøgning vedlagt CV sendes til:

Ulstrup Efterskole, Eskilstrupvej 18, 4560 Vig
Eller på e-mail: kontor@ulstrup-efterskole.dk

Stofrådgivningen søger



Stofrådgivningen

socialrådgiver til barselsvikariat

Stofrådgivningen er et ambulante behandlingstilbud til unge under 25 år, der har et skadeligt forbrug af rusmidler. Størsteparten af de unge der er indskrevet har erfaringer med hash og hurtige feststoffer, såsom kokain og ecstasy.

Vi er en selvejende institution under Lænke-Ambulatorierne og er finansieret via kommunernes køb af behandlingsforløb.

Vores personalegruppe består af pædagoger, socialrådgivere, psykologer og psykiatere.

Dine opgaver:

Dine arbejdsopgaver internt vil være, at være tovholder for 3-4 kollegaer. Det vil sige stå for kontakten til visitatorer, koordinere det tværfaglige samarbejde, koordinere og gennemskrive statusbeskrivelser m.m.

I forhold til de unge vil dine arbejdsopgaver være at udføre råd og vejledning i forhold til arbejde/uddannelse, bolig m.v. Du vil derudover varetage individuelle behandlingsforløb med de unge, som både kan foregå via samtaler i vores lokaler og gennem aktiviteter i de unges eget lokalområde.

Din profil:

- Udprægede gode samarbejdsevner
- Du er fagligt ambitiøs
- Gode formuleringsevner både mundtligt og skriftligt
- Kunne arbejde selvstændigt og struktureret
- Erfaring med at arbejde med unge og/eller misbrugere

Vi tilbyder:

Vi tilbyder en personalegruppe, der lægger vægt på høj faglighed og engagement i arbejdet. Stor indflydelse på eget arbejde og supervision.

Der er tale om et barselsvikariat, 37 timer om ugen med tiltrædelse den 1. april 2011.

Læs mere om os på vores hjemmeside www.stofraadgivningen.dk

Eventuelle spørgsmål kan rettes til leder Trine Ry eller socialrådgiver Isabella Koppel på telefon 30 59 37 33.

Ansøgningsfrist 23. februar 2011.

Der afholdes samtaler den 24. februar og de, som vi ønsker at se til en samtale vil blive ringet op den 23. februar.

Ansøgningen kan mailes til trine@stofraadgivningen.dk eller sendes til: Stofrådgivningen, Nørre Voldgade 11, 4. 1358 København K.



Holbæk
Kommune

www.holbaek.dk

Afdelingsleder

til Familiecentret, Modtagelsen i Holbæk Kommune

Modtagelsen er centrets forpost og behandler nye henvendelser samt visiterer til de øvrige to afdelinger i centret. Vi søger en afdelingsleder pr. 1. marts 2011.

Du bliver leder for fem sagsbehandlere og socialrådgivere, en miljøsocialrådgiver, en terapeut, en psykolog samt to administrative medarbejdere.

Du er uddannet socialrådgiver, socialformidler eller har en anden socialfaglig uddannelse samt har nogen ledelseserfaring.

Dit samarbejde med medarbejderne bygger på tillid og dialog, og du har lyst til at gøre en forskel for borgerne og medvirke til, at vi møder dem med respekt og faglighed.

Vi tilbyder

Et spændende lederjob i et familiecenter, hvor du har mulighed for at påvirke målsætningerne. Du kommer til at indgå i en ambitiøs ledergruppe, som løbende arbejder for at udvikle Familiecentret.

Ansøgningsfrist: Fredag den 25. februar 2011.

Du kan læse mere om stillingen på:
www.job.holbaek.dk

Faglig konsulent

Dansk Socialrådgiverforening - Region Syd

Har du erfaring med forhandling af løn- og ansættelsesvilkår og trives du i et travlt og uformelt miljø? Så har vi jobbet til dig.

Til foreningens regionskontor i Odense søger vi pr. 1. maj 2011 eller snarest muligt derefter en erfaren og engageret faglig konsulent. Vi har 2 regionskontorer i henholdsvis Snoghøj ved Fredericia og i Odense, som dækker alle foreningens medlemmer i region Syddanmark.

Jobbet

Som faglig konsulent skal du varetage medlemmernes interesser inden for løn- og ansættelsesområdet oftest i direkte samarbejde med de valgte tillidsrepræsentanter. Du fungerer derfor både som rådgiver og sparringspartner for såvel foreningens medlemmer som for tillidsrepræsentanter. Opgaverne er under konstant udvikling i takt med ændrede krav fra medlemmerne og jobbet vil derfor aldrig være kedeligt. Til stillingen er yderligere tillagt en landsdækkende funktion som socialrådgiver for foreningens sygemeldte medlemmer. Denne ordning er nærmere beskrevet på Dansk Socialrådgiverforenings hjemmeside. Det forventes, at du har bil til rådighed i arbejdstiden.

Dig

En vis portion erfaring med løn- og ansættelsesområdet er en nødvendighed. Du skal desuden brænde for at yde god medlemsservice, være katalysator for et godt samarbejde med foreningens tillidsrepræsentanter og en god sparringspartner. Vi forestiller os, at du enten har erfaring med tilsvarende opgaver fra en anden organisation eller har en baggrund som erfaren tillidsrepræsentant. Uddannelse som socialrådgiver er en forudsætning.

Det forventes desuden, at du har interesse for social- og arbejdsmarkedspolitik.

Vores nye kollega skal herudover være fleksibel, selvstændig, struktureret, initiativrig, hjælpsom og samarbejdsorienteret. Vigtigst er det dog, at du er serviceminded og har et godt humør – også når der er travlt.

Vi tilbyder

Vi tilbyder afvekslende arbejdsopgaver, et rart og uformelt arbejdsmiljø, hvor du er omgivet af dygtige og engagerede kolleger. Løn- og ansættelsesvilkår i henhold til overenskomst med DJØF. Vi yder kørselsgodtgørelse i henhold til Statens takster.

Dansk Socialrådgiverforening ønsker at fremme ligestilling og mangfoldighed på arbejdspladsen, og opfordrer derfor alle interesserede uanset alder, køn, handicap, religion eller etnisk oprindelse til at søge stillingen.

Yderligere oplysninger

Ønsker du yderligere oplysninger, er du velkommen til at kontakte kontorleder Kjeld Østergaard-Jensen på telefon 87471316 eller konsulent, tillidsrepræsentant Bo Ulrik Madsen på telefon 87471313.

Sådan gør du

Send din ansøgning og dit cv mærket "faglig konsulent" til e-mail-adressen: kj@socialrdg.dk. Du kan også sende den som almindelige post til Dansk Socialrådgiverforening, Region Syd, att.: Kontorleder Kjeld Østergaard-Jensen, Fagforeningshuset, Vesterballevej 3 A, Snoghøj 7000 Fredericia.

Ansøgningsfristen er mandag den 28. februar 2011 kl. 12.00.

Vi forventer at holde ansættelsessamtaler tirsdag den 8. marts 2011.

Dansk Socialrådgiverforening er en politisk ledet fagforening med cirka 14.000 medlemmer geografisk opdelt i 3 regioner samt landsdækkende klubber og faggrupper. Region Syd varetager interesser for ca. 3500 af de 14.000 medlemmer. Regionens primære opgave består i medlemsservice i form af information, sparring, rådgivning og forhandling i alle forhold, der vedrører løn- og ansættelsesvilkår. På regionskontorerne er der foruden regionsformanden ansat 6 konsulenter, 1 administrative medarbejder og 1 kontorleder. Du kan læse mere om foreningen og Region Syd på www.socialrdg.dk.

HÖRSENS KOMMUNE

Afdelingsleder til Familie og Forebyggelse

Har du lyst til at sætte dit præg på udvikling af familieområdet i Horsens Kommune – så se her!

Familie og Forebyggelse i Horsens Kommune søger afdelingsleder til Horsens Kommunes handicap- og familierådgivning med ansættelse pr. 1. april 2011 eller snarest herefter.

Familie og Forebyggelse er en arbejdsplads i stadig udvikling, både metodisk og personligt for den enkelte. Vi arbejder helhedsorienteret og tværfagligt med familien og barnet/den unge i centrum.

Med baggrund i Horsens Kommunes værdier og visioner arbejder vi ud fra BUM modellen. Vi har udarbejdet et ydelseskatalog for at skabe de bedst mulige betingelser for en sikker faglig og økonomisk styring af de forebyggende foranstaltninger og anbringelsesområdet for børn og unge i Horsens Kommune.

Dine overordnede arbejdsopgaver er:

- faglig og personalemæssig ledelse af familierådgivere, specialrådgivere og ergoterapeuter på handicapområdet
- budgetansvar
- økonomistyring
- udvikling og strategi i en tværgående ledergruppe

For yderligere oplysninger er du velkommen til at kontakte sektionsleder Tanja Nyborg på tlf. 76 29 30 12. Samtaler forventes afholdt den 14. marts 2011. Løn- og ansættelsesforhold efter gældende overenskomst.

Din ansøgning med dokumentation for uddannelse samt andre relevante dokumenter skal være modtaget senest den 28. februar 2011 i Horsens Kommune, Familie og Forebyggelse, Rådhusvej 4, 8700 Horsens, Att. Kirsten Hjortsberg Ramsing. Ansøgningen kan også sendes digitalt til admbogu@horsens.dk

Se yderligere oplysninger om
Horsens Kommune samt hele stillingsopslaget på
www.horsenskommune.dk



Horsens Kommune
Rådhusvej 4
8700 Horsens
Telefon: 76 29 29 29
www.horsenskommune.dk



Herning
Kommune

Visitator/sagsbehandler med lyst til at udvikle

Vil du være med til den fortsatte udvikling af Myndigheds- og visitationsafdelingen, under Handicap og Psykiatri i Herning Kommune. Har du lyst til at bruge din viden om handicap- og psykiatriområdet til at sikre, at vi forsat udvikler effektive, anvendelige visitationsredskaber og tilbud? Skaber du naturligt gode og frugtbare relationer til relevante samarbejdspartnere. Kan du også sno dig i en politisk styret organisation og tage udfordringerne med et smil, så er du nok én af vores nye visitatorer. Der er tale om 2 fuldtidsstillinger, en fast stilling og en tidsbegrænset stilling, frem til marts 2013.

Arbejdspladsen

Som medarbejder i Myndigheds- og visitationsafdelingen giver vi dig mulighed for at afprøve dig selv i en stor politisk styret organisation, hvor den enkelte medarbejder har stor frihed til at udfolde sine kompetencer og evner. I afdelingen har vi et højt drive, og vi arbejder mål- og resultatorienteret.

Du vil blive en del af en ny afdeling i rivende udvikling, med i alt 10 ansatte. Du får reference direkte til lederen for afdelingen. Vi arbejder både i team og selvstændigt med opgaverne.

Visitatorerne foretager visitationerne primært til botilbud og hjemmevejledning/bostøtte samt re-visitationer af kommunes borgere i samarbejde med driftsenhederne.

Vi forventer at du har:

- En uddannelse som socialrådgiver eller anden relevant uddannelse, evt. suppleret med efteruddannelse
- Erfaring med en eller flere af Handicap- og Psykiatriafdelingens målgrupper (autismespektrumforstyrrelser, udviklingshæmmede, senhjerneskadede, fysisk handicappede, psykiatri, misbrug, udsatte)
- Kendskab til relevant lovgivning
- Er velformuleret i skrift og tale.

Ønskelige kvalifikationer og erfaring:

- Kendskab til og erfaring med at arbejde i en politisk ledet organisation
- Stor faglig indsigt i handicap- og psykiatriområdet også omkring de faglige metoder.

Der stilles krav om, at ansøgeren stiller egen bil til rådighed.

Hvis du gerne vil vide mere om stillingen eller os, er du velkommen til at kontakte lederen af visitationsafdelingen Jane Andersen, tlf.: 96 28 40 63, mail: vhpja@herning.dk, eller fag-koordinator Hans Grarup, tlf.: 96 28 40 53, mail: hophg@herning.dk

Tiltrædelse: 1. marts 2011 - eller snarest derefter

Ansøgningsfrist: 23. februar 2011. Kl. 12.00.

Vi afholder samtaler: 25 + 28. februar 2011.

www.herning.dk

Her er alle muligheder åbne...

Et regionalt kraftcenter i udvikling: Herning Kommune sætter borgeren i centrum gennem åbenhed, nærhed og en levende demokratisk dialog. Vi går nye veje i bestræbelsen på at udvikle et regionalt kraftcenter, der er kendetegnet ved effektivitet, udvikling, fleksibilitet og fokus på menneskelige værdier.

Vores værdier: I Herning Kommune har vi formuleret fire værdier, som danner grundlag for vores måde at arbejde på: Professionalisme – God dømmekraft – Økonomisk sans – Udfoldelsesfrihed.

midt
regionmidtjylland

Leder af specialinstitution

Oustruplund ved Kjellerup

Oustruplund søger forstander med erfaring i ledelse og socialpædagogik. Du skal have økonomisk og organisatorisk overblik samt evner til at kommunikere åbent og respektfuldt med brugere, pårørende og medarbejdere. Oustruplund har 130 medarbejdere, der omfatter socialpædagoger, socialrådgivere, psykolog, lærere, familieplejekonsulenter og administrativt personale. Du får bl.a. ansvaret for at fastholde og videreudvikle Oustruplund som et mangfoldigt og højt specialiseret socialt tilbud.

Læs hele opslaget og søg jobbet på www.midtjob.dk
Ansøgningsfristen er **onsdag 2. marts** kl. 12.00.

et arbejde med hjerne og hjerte

midtjob
.dk

Jobcenter Thisted genopslår

en ledig stilling som

socialfaglig konsulent

for at få et bredere ansøgerfelt.

Se nærmere oplysninger om stillingsindhold m.v. på Thisted kommunes hjemmeside www.thisted.dk under ledige stillinger."

Besøg DS på
www.socialrdg.dk

DS:Kontakt

Telefonerne er åbne mandag-fredag kl. 9-14

Hovedbestyrelse:

Formand

Bettina Post

bp@socialrdg.dk

Næstformand

Ulrik Frederiksen

uf@socialrdg.dk

Øvrig hovedbestyrelse

Rasmus Balslev

r_balslev@yahoo.dk

Mads Bilstrup

mb@socialrdg.dk

Majbrit Berlau

mbb@socialrdg.dk

Jeppe Ellegaard

jeppe.ellegaard@kriminalforsorgen.dk

Anne Jørgensen

anj@socialrdg.dk

Louise Dülch Kristiansen

louisekr@htk.dk

Susanne Lyngsø

lyngsoeconsult@gmail.com

Henrik Mathiasen

hmt@aarhus.dk

Hanne Ryelund Sørensen

hsn@toender.dk

Trine Quist

tq@socialrdg.dk

Dennis Ørsted Petersen

depe@sdsnet.dk

Katja Styrihave

katjastyrihave@hotmail.com

REGION ØST

Region Øst dækker Region Hovedstaden og Region Sjælland

Dansk Socialrådgiverforening

Region Øst

Algade 43, 2

4000 Roskilde

Tlf: 33 38 62 22

Fax: 46 32 07 67

ds-oest@socialrdg.dk

Jobformidling

Marie Hjort

Tlf: 33 38 62 23

ds-oest@socialrdg.dk

Arbejdsmiljø

Henvendelse til regionskontoret

Tlf: 33 38 62 22

ds-oest@socialrdg.dk

REGION SYD

Region Syd dækker Region Syddanmark

Dansk Socialrådgiverforening

Region Syd

Vesterballevvej 3A

Snoghøj

7000 Fredericia

Tlf: 87 47 13 00

Fax: 75 84 34 50

ds-syd@socialrdg.dk

Kontoret i Odense

Lumbyvej 11, opgang C, 2th.

5000 Odense C

Tlf: 87 47 13 00

Fax: 66 14 60 21

Jobformidling

Ann Pedersen

Tlf: 87 47 13 04

ap@socialrdg.dk

Arbejdsmiljøkonsulent

Bo Ulrick Madsen

Tlf: 87 47 13 13 eller

Tlf: 21 77 04 51

bum@socialrdg.dk

REGION NORD

Region Nord dækker Region Nordjylland og Region Midtjylland

Dansk Socialrådgiverforening

Region Nord

Søren Frichs Vej 42 H, 1.th

8230 Åbyhøj

Tlf: 87 30 91 91

Fax: 86 13 05 32

ds-nord@socialrdg.dk

Kontoret i Holstebro

Fredericiagade 27-29

7500 Holstebro

Tlf: 87 30 91 91

Fax: 97 42 18 98

ds-nord@socialrdg.dk

Kontoret i Aalborg

Søndergade 14

9000 Ålborg

Tlf: 87 30 91 91

Fax: 98 13 22 51

ds-nord@socialrdg.dk

Jobformidling

Kontakt FTF-A

Tlf: 70 13 13 12

Arbejdsmiljø:

Henvendelse til regionskontoret

Tlf: 87 30 91 91

ds-nord@socialrdg.dk

SEKRETARIATET

Dansk

Socialrådgiverforening

Toldbodgade 19B

1253 København K

Tlf: 70 10 10 99

Fax: 33 91 30 69

ds@socialrdg.dk

ØVRIGE

Ledersektionen

Formand Helga Waage Jørgensen

Tlf. arb: 36 39 22 28

Tlf. prv: 38 80 27 73

www.socialrdg.dk/ledersektionen

Selvstændige

Formand Karen Fabricius Hansen

Tlf: 59 43 23 13 eller 26 28 42 13

www.socialrdg.dk/selvstaendig

Sammenslutningen af Danske

Socialrådgiverstuderende

Formand Dennis Ørsted Petersen

Tlf: 27 63 12 76

www.sdsnet.dk

Arbejdsløsheds-kassen

FTF-A (hovedkontor)

Snorresgade 15, Boks 220

0900 København C

Tlf: 70 13 13 12

Pensionskassen PKA

Pensionskassernes Administration

Tuborg Boulevard 3

2900 Hellerup

Tlf: 39 45 45 45



LEDER

AF BETTINA POST, FORMAND

Når ord bliver overflødige

Først lignede det en enlig svale. Men så kom der en mere. Og en mere. Og endnu en. Så nu bliver vi nødt til at tage det alvorligt. Jeg tænker på de høringer, som i en lind strøm via 'Servicestyrelsens begrebssekretariat' udsendes fra 'Domænebestyrelsen for Social Service og Omsorg' som led i den 'Fællesoffentlige Strategi for digitalisering af det sociale område'. Man fornemmer alvoren...

Høringerne består i lister med ord, som knytter sig til forskellige dele af det sociale arbejde. 24. januar var der frist på en høring af begreber på handicapområdet, som i forbindelse med DHUV-projektet "skal etablere et samlet fagsystem til it-understøttelse og procesoptimering af den kommunale sagsbehandling". DHUV står for Digitalisering på Handicap og Udsatte Voksne området, og det højere formål er "at sikre en systematisk og helhedsorienteret afdækning af borgerens samlede behov og identifikation af den relevante indsats". Det forklares endvidere, at projektet "vil lette kommunikationen på tværs af forvaltningsområder og give bedre overblik over borgerens sag". Jeg tvivler.

Hvem planlægger toiletbesøg?

Vi beriges med tre forskellige lister, og listen om sagsøkonomi starter med at definere ordet 'pris' som: 'pengebeløb som noget koster'. Vigtigt! Listen med udredningsbegreber løfter os til nye højder med f.eks. definitionen af 'vask' som lyder: 'handling, der består i at vaske og tørre sig på kroppen og kropsdelen med anvendelse af vand og passende rensningsmidler'. 'Toiletbesøg' er angiveligt: 'en handling, der består i at planlægge og udføre toiletbesøg til udskillelse af affaldsprodukter og efterfølgende rengøring'. Er jeg den eneste, som ikke planlægger mine toiletbesøg? Og når jeg nu ikke gør det, er de så slet ikke toiletbesøg? Og kan vi håbe på, at den efterfølgende

rengøring' skal forstås som en opfordring til herrerne om at fjerne strint på kummekanten efter endt gerning?

Vi klarer os fint uden

Den sidste liste om sagsbehandlingsbegreber provokerer ved at gøre 'social indsats' synonym med 'socialfaglig indsats' og definere begge dele som: 'indsats, der består af en eller flere ydelser, som leveres af et eller flere tilbud'. Så bliver det ikke mere distanceret fra det komplekse relationsbaserede socialfaglige arbejde, som er socialrådgiverens kerneydelse. Og her rammer vi lige ned i hjertet af min anke over hele denne besynderlige øvelse. For den er på ingen måde efterspurgt i den praktiske opgaveløsning, og jeg har svært ved at se, hvordan den skal 'lette kommunikationen og sikre en bedre afdækning af borgerens samlede behov'. Det helt fantastiske ved at arbejde med mennesker er jo netop, at vi kan tale med dem. Vi har ikke brug for, at nogen, som ikke aner, hvad relationsarbejde er for noget, sætter alle vores ord og begreber op i lange lister med komiske og distancerende definitioner. Vi kommunikerer rigtig fint uden.

Lad mig afslutningsvis understrege, at jeg ikke er ude efter Servicestyrelsens 'begrebskonsulenter'. De gør jo bare deres arbejde og fortjener på en eller anden mærkelig måde ros for deres udholdenhed. Kritikken retter sig mod dem, der ikke stopper sådan et projekt i en tid, hvor alle er enige om, at vi skal bruge kræfterne i den offentlige sektor bedre. Æren kan vist deles ligeligt mellem KL, Social- og Finansministeriet, som i mine øjne har masser af argumenter for omgående at nedlægge hele projektet, som bedst defineres som 'overflødig skrivebordsøvelse'...

bp@socialrdg.dk

Toldbodgade 19B
1253 København K
Tlf: 70 10 10 99
Fax: 33 91 30 69
www.socialrdg.dk



Dansk Socialrådgiverforening