



Socialrådgiveren 16

2009

24. september

De nye studerende:

VI GLÆDER OS!

**NY
LOVGIVNING**

GRAVIDE MISBRUGERE
KAN TILBAGEHOLDES 8

**SAMTALE-
GRUPPER**

ET FRIRUM FRA PSYKISK
SYGE FORÆLDRE 20

**PRIVATANSATTE
I JOBCENTER**

EN FANTASTISK
ARBEJDSPLADS 18



AF METTE MØRK, JOURNALIST

5 HURTIGE : MARTIN HENRIKSEN, DF

“Nogle gange må man trække en streg i sandet”

Som en del af forhandlingerne om finansloven foreslår Dansk Folkeparti (DF), at kommunerne skal tilbyde udlændinge at vende hjem til hjemlandet, hvis de ikke kan integreres. Men hvordan tjekker man, om nogle kan integreres? Vi spurgte partiets socialordfører Martin Henriksen.

I foreslår en repatrieringspakke, som skal gøre det muligt at sende udlændinge hjem, der ikke kan integreres i det danske samfund. Hvorfor kommer I med det forslag?

Fordi det står klart, at der er mennesker, der ikke er interesserede i at tage del i det her samfund hverken økonomisk eller kulturelt.

Hvordan måler man om et menneske er for eksempel kulturelt integreret?

Det er selvfølgelig også svært at måle på, men man kan for eksempel kigge på, hvor lang tid vedkommende har modtaget overførselsindkomst, om man aktivt har søgt arbejde, om der er piger i familien, der bliver udsat for æresforbrydelser – der er forskellige parametre at måle på.

Hvordan forestiller I jer, at kommunerne i praksis skal tjekke, hvorvidt en udlænding kan integreres eller ej?

Jamen, det kan ske ved det at kigge på nogle af de parametre, jeg lige har omtalt. Og nu skal vi jo til at forhandle om det, så der dukker nok andre gode ideer op undervejs.

Kommunerne skal – ifølge jeres forslag – kunne visitere til repatriering. Men skal det være frivilligt, om en familie vil repatrieres?

Man kan selvfølgelig ikke sende nogle ud, der har permanent opholdstilladelse, men så kan man måske forestille sig en incitamentsordning, hvor man skærer i de offentlige ydelser, så det ender med at være mere attraktivt at flytte hjem.

Tror I rent praktisk, at det her kan lade sig gøre at gennemføre ude i kommunerne?

Det vil nok være en vanskelig proces, men vi tror på, at det kan lade sig gøre. Det er klart, at der er så forskellige politiske flertal ude i kommunerne, at de skal bearbejdes, det skal politikerne her på Christiansborg også. Men det er vigtigt for os at sige, at i nogle tilfælde er det nødvendigt at trække en streg i sandet og sige: Nu er det nok. Det er det her forslag et af midlerne til.

mette.mork@mail.dk

Socialordfører Martin Henriksen, DF



Socialrådgiveren

(ISSN 0108-6103) udgives af
Dansk Socialrådgiverforening
Toldbodgade 19A
Postbox 69, 1003 Kbh. K
Telefon 70 10 10 99
Fax 33 91 30 19
www.socialrdg.dk

Ansvarshavende Bettina Post
bp@socialrdg.dk

Redaktør Mette Ellegaard,
me@socialrdg.dk

Journalist Susan Paulsen
sp@socialrdg.dk

Journalist Birgitte Rørdam
br@socialrdg.dk

Kommunikationsmedarbejder
Birgit Barfoed
bb@socialrdg.dk

Grafisk Design en:60
www.en60.dk

Forside
Kristian Granquist

Tryk Datagraf Auning AS

Annoncer
DG Media a/s
Studiestræde 5-7
1455 Kbh. K
Telefon 70 27 11 55
Fax 70 27 11 56
epost@dgmedia.dk

Årsabonnement
650,- kr. (incl. moms)

Løssalg
35,- kr. pr. nummer,
plus forsendelse
Socialrådgiveren udkommer
21 gange om året

Artikler og læserindlæg er
ikke nødvendigvis udtryk
for organisationens holdning.
Kontrolleret oplag: 13.614
Trykt oplag: 14.200

Indhold

AKTUELT CITAT

“Jeg forventer (og frygter), at endnu flere vil smide deres affald på gaden, skyde på politiet, lade være med at rejse sig for gamle mennesker i bussen og tænke kort-sigtet og mest på sig selv.”

Forfatter Kirsten Hammann om sine forventninger til det næste årti, 14. september i dagbladet Information.

GLÆDE PÅ SKOLEBÆNKEN 1.316 unge er netop startet på socialrådgiveruddannelserne landet over. Vi har talt med seks af de nye studerende i København, og en af dem har skrevet dagbog fra sin første uge på skolebænken. **12**



GRAVIDE MISBRUGERE Ny lovgivning giver mulighed for at bruge fysisk tilbageholdelse i behandlingen af gravide misbrugere. Men har loven sat sig mellem to stole? **8**



TILLIDSREPRÆSENTANTER En ny undersøgelse skal kortlægge TR'ernes arbejdsvilkår, og hver deltager får direkte svar om sin arbejdssituation. **4**



DETTE NUMMER

- 2** Fem hurtige
- 4** Forskningsprojekt om TR-vilkår
- 6** Kort nyt
- 8** Når mor drikker med barn i maven
- 10** Arbejdsliv og Mit nye job
- 12** Nye studerende: Vi glæder os!
- 15** Gode råd til nye studerende
- 16** Dagbog fra skolebænken
- 17** Privat jobcenter er blevet mere effektivt
- 18** Ansatte på privat jobcenter afprøver nye ideer
- 20** Samtalegrupper gør det alvorlige lidt sjovere
- 22** Kommentar: Definition af socialt arbejde
- 23** Debat
- 24** DS:NU
- 26** DS:Region og Faggruppe
- 43** DS:Kontakt
- 44** Leder

SAMTALEGRUPPER For børn og unge med psykisk syge forældre er samtalegrupper et frirum, som skaber netværk og lærer dem at mestre de anderledes opvækstvilkår, oplever socialrådgiver Merete Wielandt. **20**



KOMMENTAR Verdensorganisationen af socialarbejdere skal opdatere definitionen på socialt arbejde. Men hvad skal vi med den? **22**



Nyt forskningsprojekt kortlægger TR-vilkår

Tillidsrepræsentanter får nu mulighed for at deltage i en dansk-europæisk undersøgelse af deres arbejdsvilkår. Hver deltager får direkte svar om sin arbejdssituation.

AF BIRGITTE RØRDAM



Forhandlingsrådgiver
Søren Viemose

Hvad skal der til for at styrke arbejdsmiljøet blandt tillidsrepræsentanter (TR) i disse år, hvor de får stadig flere forhandlingsopgaver lagt ud? Og hvordan kan fagforeningerne få bedst muligt kendskab til deres behov og dermed støtte dem optimalt?

Det skal et nyt forskningsprojekt, "Dialog på Arbejdet", vise. Projektet omfatter en undersøgelse og et analyseværktøj, som er udviklet i samarbejde mellem Danmark og fire andre europæiske lande, baseret på, at tillidsrepræsentanterne udfylder et spørgeskema.

Ifølge forhandlingsrådgiver Søren Viemose fra Kaløvig Center Danmark, som sammen med en forsker fra Holland har taget initiativ til projektet, adskiller denne undersøgelse sig fra tidligere ved at kombinere forskning med at levere viden direkte tilbage til deltagerne.


- De får med det samme via deres computer svar på, hvor de ligger med hensyn til eksempelvis arbejdspress, indflydelse og social opbakning sammenlignet med andre tillidsrepræsentanter. På den måde får hver enkelt nogle svar, som han eller hun kan bruge til at vurdere sin situation. Og så giver det et grundlag for en fælles drøftelse blandt tillidsrepræsentanterne, om hvad der skal til for at styrke deres position generelt, forklarer Søren Viemose.

Støtte til TR

Undersøgelsen giver samtidig fagforeningerne et indblik i, hvilken støtte og viden tillidsrepræsentanterne savner, og det er vigtigt i en tid, hvor den stigende decentralisering af forhandlingsopgaverne måske kan føre til, at den enkelte holder kortere, siger Søren Viemose.

- Denne undersøgelse skal vise Dansk Socialrådgiverforening og andre organisationer, hvad den enkelte tillidsrepræsentant har brug for. Så ved at deltage i undersøgelsen bidrager de til, at fagforeningen får en god og præcis viden om, hvad der skal til for at støtte tillidsrepræsentanterne, så de bliver på posten længere.

Næstformand i Dansk Socialrådgiverforening (DS), Ulrik Frederiksen, glæder sig over, at DS deltager.

- Det giver os en fantastisk mulighed for at forbedre servicen for vores egne. Jeg håber, at flest muligt vil deltage for at sikre, at undersøgelsen bliver valid. 

br@socialrdg.dk

VIL DU VÆRE MED?

- Tillidsrepræsentanter kan i perioden 28. september-21. oktober udfylde skemaet on-line.
- Alle tillidsrepræsentanter får en personlig mail med link til undersøgelsen, når der åbnes for besvarelser.
- Skemaet er på dansk og tager cirka en halv time at udfylde.
- Kort tid efter får tillidsrepræsentanten en personlig tilbagemelding sammen med en kommentar om, hvad han eller hun med fordel kan tage fat på for at holde bedre til tillidshvervet.
- Når skemaet er udfyldt, indgår disse data i anonymiseret form i en samlet opgørelse. Kun fagforeningen får de samlede oplysninger.
- Blandt de medvirkende i undersøgelsen trækkes lod om tre gavekort á tre flasker god rødvin.

Vil du vide mere om undersøgelsen, kan du kontakte DS' konsulent Bjarne Trier Andersen på bta@socialrdg.dk

Bliver det mon, som du
drømmer om?

**VIND en kok, der
kommer hjem til dig
og laver lækker mad
til otte personer!**

**Vi trækker lod mellem
alle, der bestiller et
tilbud på en
PKA⁺ Pension!**

pka
...mere pension



Susanne har allerede en god pensionsordning. Men lige nu har hun valgt at prioritere sit liv anderledes: Der skal være mere tid til familien og til de andre interesser, hun har. Derfor er hun gået ned i arbejdstid...

Men det betyder også nedgang i den fremtidige pension. Hvis hun altså ikke selv gør noget. Og det er faktisk ret let.

Klik ind på pka.dk og læs, hvad hun gør. Eller ring 39 45 46 00 og bestil et tilbud – lige nu kan du endda vinde en kok!



FOTO: SCANPIX

Hjemløshed

IKKE FLERE HJEMLØSE SIDEN 2007

Der er 5.000 hjemløse i Danmark, og det tal har ikke ændret sig siden 2007. Det viser en undersøgelse, der er foretaget af SFI - Det Nationale Forskningscenter for Velfærd. En tilsvarende undersøgelse – den første tælling af hjemløse i Danmark – blev gennemført i 2007. Af de 5.000 hjemløse befinder halvdelen sig i København og omegn, og kun 31 procent er skrevet op til en bolig eller til et botilbud. Misbrugsproblemer og psykisk sygdom er ifølge undersøgelsen de to hovedårsager til hjemløshed. Men også økonomiske problemer og udsmidning fra tidligere bolig tæller med.

Læs og download rapporten på www.sfi.dk

NYE BØGER

Uddannelse

KLAR, PARAT TIL STUDIESTART

En ny tilværelse begynder og rækken af spørgsmål er lang. Sådan ser virkeligheden ud for mange af de nye studerende, som er startet på en uddannelse efter sommerferien, blandt andet over 1.300 nye socialrådgiverstuderende.

I 'Studiehåndbogen' finder man gode råd og vejledning til, hvordan man bedst kommer i gang med studierne, hvordan man får mest ud af undervisningen, udvikler gode læsevaner, hvilke barrierer der kan ligge i studiet og så videre.

"Studiehåndbogen" af Peter Stray Jørgensen og Lotte Rienecker, forlaget Samfundslitteratur, 323 sider, 268 kr.

Jura

SKRANKEPAVER OG TIDSRØVERE

Forvaltningsret og god offentlig sagsbehandling er ikke bare interessant for de ansatte selv og deres ledere, men i høj grad også for de borgere og virksomheder, der står på den anden side af skranken. Men lange ventetider, uvenlig og nedladende tone, manglende svar på spørgsmål er også virkeligheden på nogle offentlige kontorer.

Forfatteren ønsker at udbrede kendskabet til borgernes rettigheder, så de får en bedre og mere værdig behandling og har derfor skrevet denne håndbog i god offentlig sagsbehandling, som henvender sig til både borgere og offentligt ansatte.

"Skrankepaver og tidsrøvere" af Bente Hagelund, Books on Demand (www.bod.dk), 116 sider, 99 kr.

Metode

AT TALE MED BØRN

At inspirere til flere samtaler med børn, som har det svært, når der skal træffes beslutninger om deres fremtid og velfærd. Det er forfatterens ønske og derfor han har skrevet bogen. Hvordan kan det gøres bedst muligt og samtidig med, at man tager hensyn til socialarbejderens mange roller – det er spørgsmålet, han behandler i bogen. Suppleret af eksempler fra praksis giver bogen retningslinjer for, hvordan professionelle udvikler kontakten og dialogen med det enkelte barn.

"At tale med børn" af Haldor Øvreide, Hans Reitzels Forlag, 308 sider, 325 kr.





FOTO: SCANPIX

Udsatte

SPECIAL-TEAM HJÆLPER GRØNLÆNDERE

En specialindsats i Aalborg kommune via projekt "Udsatte teamet" har siden september 2008 hjulpet socialt udsatte grønlændere med at finde fodfæste i samfundet. Det er blandt andet sket ved at vise dem forskellige beskæftigelsestilbud og ved at bidrage med undervisning, hvor de lærer om sundhed, misbrug, muligheder for fritidsbeskæftigelse, job m.v. Teamet tager afsæt i den enkelte persons problemer og ønsker for fremtiden. Indtil nu har 23 grønlændere taget del i projektet, som er støttet af Velfærdsministeriet. Det fortsætter tre år endnu, hvorefter kommunen skal tage stillingen til, om projektet skal videreføres.

Kriminalitet

LØSLADTE SKAL STØTTES UDE I SAMFUNDET

I forbindelse med regeringens nye indsats, der skal begrænse hjemløsheden (den såkaldte hjemløsestrategi, red.), har indenrigs- og socialminister Karen Ellemann (V) i begyndelsen af september underskrevet aftaler med syv kommuner. Aftalerne skal sikre, at løsladte fremover altid har nogen til at hjælpe sig, og hensigten er, at løsladelsen skal forberedes fra den dag, afsoningen starter. Kommunerne er København, Frederiksberg, Odense, Albertslund, Randers, Esbjerg og Århus. Karen Ellemann lægger vægt på, at aftalen er bindende, og at der vil blive holdt øje med hver eneste af de borgere, som løslades i fremtiden.



FOTO: SCANPIX

Anbragte børn

KOMMUNER HAR TJEK PÅ TILSYN

En ny undersøgelse fra Ankestyrelsen viser, at kommunerne besøger anbragte børn mere, end de ifølge loven er forpligtet til. En tredjedel af kommunerne besøger de anbragte børn mere end to gange om året, og en tredjedel af kommunerne besøger de anbragte børn en-to gange om året. Den sidste tredjedel af kommunerne besøger børnene en gang om året.

Når en kommune har anbragt et barn eller en ung, skal kommunen besøge barnet eller den unge mindst en gang om året for at føre tilsyn med, at barnet – eller den unge – trives på anbringelsesstedet, og at handleplanen følges. Læs mere på www.ankestyrelsen.dk

Etniske minoriteter

FORSKEL PÅ MADS OG MOHAMMED

Store familier, få økonomiske ressourcer og pligter i hjemmet. Det præger hverdagen for børn med anden etnisk baggrund end dansk, viser en ny SFI-undersøgelse, som sammenligner 11-åriges hverdagsliv.

17 procent af familierne med anden etnisk baggrund end dansk har en indkomst under fattigdomsgrænsen, mens det tilsvarende tal for familier med dansk baggrund er fire procent.

Til trods for de store familier, hvor både mor, far og andre voksne er en del af hverdagen, har børnene mindre kontakt til voksne i fritiden, for når de mødes med deres kammerater, foregår det ikke så ofte hjemme hos hinanden, som når de etnisk danske børn mødes. 66 procent af de etniske børn går til mindst en organiseret fritidsaktivitet om ugen. Det samme gør 86 procent af de danske børn.

Undersøgelsen "Hverdagsliv for 11-årige med anden etnisk baggrund end dansk" kan bestilles eller downloades på www.sfi.dk

Når mor er gravid – og drikker

Ny lovgivning giver kommunerne mulighed for at bruge fysisk tilbageholdelse i behandlingen af gravide misbrugere. Men har loven sat sig mellem to stole? I Region Nordjylland afprøver man de nye paragraffer i praksis.

TEKST OG FOTO: BENT ULRIKKEHOLM, JOURNALIST
FOTO: SCANPIX



Det er klart, at det også for medarbejderne kan virke grænseoverskridende at tilbageholde en beboer fysisk, siger leder af Nordjyllands Misbrugscenter Arne Bæk.

Motivation og samarbejde er grundfæstede principper i dansk misbrugsbehandling. Men ændringer i Sundhedsloven har åbnet mulighed for at bruge fysisk tilbageholdelse i døgnbehandling af gravide alkoholmisbrugere. Sådan da. For kommunalbestyrelsen kan vælge, om kommunen vil bruge muligheden, og den gravide kan vælge, om hun vil indgå en frivillig aftale. En aftale, der kan ophæves igen af kvinden samtidig med, at vilkårene for tilbageholdelsens varighed og metoder er begrænsede. Har lovgivningen sat sig mellem to stole?

Lovens intention er at beskytte det ufødte barn mod alkoholskader og ideelt set også at sikre, at barnet vokser op i et misbrugsfrit miljø, hvis det lykkes at behandle moderens alkoholmisbrug effektivt. Den nye lovgivning på alkoholbehandlingsområdet ligner den tidligere kendte på stofmisbrugsområdet, bortset fra at kommunen på alkoholmisbrugsområdet selv kan vælge, om man vil bruge muligheden. I Norge er lovgivningen på alkoholområdet mere restriktiv og giver mulighed for tvangsmæssig behandling uden den gravide kvindes samtykke. Men så langt er den danske lovgivning altså slet ikke gået. Endnu er der ingen praktiske erfaringer at vurdere i Danmark, men det ændrer sig måske nu.

Hilser projektet velkommen

De næste fire år skal Region Nordjyllands Misbrugscenter i samarbejde med Sundhedsstyrelsen afprøve den nye lovgivning i praksis. Penge fra Satspuljen betaler fem døgnpladser på regionens døgnafdeling i Vrå, men behandlingen er ikke omkostningsfri for kommunerne. Der er en egenbetaling på 895 kroner pr. døgn. Det nye, landsdækkende tilbud har været klar siden 1. august, men i skrivende stund har afdelingen endnu ikke fået en kvinde

med tilbageholdelseskontrakt inden for dørene. Institutionslederen, socialrådgiver Arne Bæk, fortæller, at der har været nogle ganske få forespørgsler på behandlingen.

– Der er spredt interesse, og vi hører fra blandt andet sundhedsplejersker, jordemødre og til dels også læger, at de hilser projektet velkommen, siger Arne Bæk.

De fem særligt indrettede døgnpladser er til rådighed for gravide misbrugere både med og uden tilbageholdelseskontrakt. Behandlingsprogrammet er kognitivt baseret gruppebehandling med supplerende elementer af undervisning, praktiske aktiviteter, motion og afspænding.

– Tilbuddet er en integreret del af vores behandling, så det er primært et tilbud om misbrugsbehandling med de særlige ekstra elementer, som de gravides situation kræver, understreger Arne Bæk.

De særlige tilbud er samtale- og undervisningstilbud med fokus på graviditet, fødsel og mor/barn-relationer. Jordemoder, sundhedsplejerske og specialkonsulenter fra Baggrundsteamet for gravide misbrugere i Region Nordjylland er tilknyttet projektet.

Vil forbygge tilbageholdelse

Døgnafdelingen ligger i udkanten af Vrå. Ét af husene er nu specielt indrettet til projektet for gravide misbrugere og det har blandt andet medført, at der er indrettet vagtstue og kontor for medarbejdere i huset. Der kræves døgnbemanding med personale til de kvinder, som projektet retter sig mod, det er ikke tilfældet for døgnafdelingens øvrige beboere.

Misbrugsbehandler, socialrådgiver Berit Venø, er den ene af to behandlere, som i særlig grad skal arbejde med de gravide misbrugere. Hun understreger, at man i udredningsfasen de første to uger, vil lægge meget vægt på



DET SIGER LOVEN

- Sundhedslovens § 141 giver mulighed for en frivillig kontrakt om tilbageholdelse af gravide alkoholmisbrugere i døgnbehandling. Ændringerne blev indført i juni 2007.
- Kommunalbestyrelsen beslutter, om kommunen vil gøre brug af muligheden, og de nærmere vilkår om kontraktens indgåelse beskrives.
- Behandlingsinstitutionens leder træffer afgørelse om iværksættelse og ophør af tilbageholdelse efter bestemte kriterier.
- Afgørelsen skal forelægges for kommunen, der senest efter tre hverdage afgør, om tilbageholdelsen skal oprettholdes.
- Isolation og fiksering er ikke tilladt. Fysisk magtanvendelse er tilladt for at forhindre kvinden i at forlade behandlingsstedet eller udsætte sig selv eller andre for fare.
- Kvinden kan ophæve kontrakten, når hun ikke er tilbageholdt.
- Afgørelser om tilbageholdelse kan indbringes for retten.

også at indgå en psykologisk kontrakt med kvinderne – for at sikre et samarbejde, der forhåbentlig kan føre til, at kvinderne ser tilbageholdelsesmuligheden som en støtte, de jo selv har valgt.

- Vi vil i en dialog med kvinden om, hvornår hun selv forestiller sig, at det kunne blive svært for hende at blive her, siger Berit Venø, som tilføjer, at behandlerne vil satse meget på at forebygge, at de situationer opstår, hvor en tilbageholdelse er nødvendig. Indsatsen vil primært være socialpædagogisk.

Grænser for magtanvendelse

Arne Bæk supplerer, at netop magtanvendelsen har været genstand for mange samtaler i personalegruppen under projektets forberedelse.

- Det er klart, at det også for medarbejderne kan virke grænseoverskridende at tilbageholde en beboer fysisk, og grænserne for, hvad vi kan medvirke til, er jo netop noget af det, vi skal undersøge, siger Arne Bæk. Han nævner som eksempel, at det kunne være at stille sig i døren, lægge en hånd på skulderen af beboeren, eller i den yderste konsekvens at låse sig inde på en beboers værelse sammen med den pågældende. Altid suppleret med en stadig dialog om at samarbejde om at blive i behandling.

- Det er vigtigt, at den enkelte medarbejder er meget opmærksom på, hvor grænsen går, og hvornår man må

beslutte at træde til side. For eksempel hvis yderligere fastholdelse vil kræve en magtanvendelse, som ligger uden for rammerne i vores lovgrundlag.

Loven åbner mulighed for, at en tilbageholdelse kan være sat i værk i op til 14 dage i træk og op til to måneder i alt – i en seks måneders behandlingsperiode. Det ser Arne Bæk dog ikke som en realistisk mulighed.

- Jeg tror ikke, vi i praksis vil komme i den situation. En sådan tilbageholdelse vil meget hurtigere finde sin afklaring enten i en ny motivation eller en afbrudt behandling, siger Arne Bæk.

Men kan man overhovedet genetablere tilliden mellem beboer og behandler efter en magtanvendelse? Misbrugsbehandler Berit Venø har generelt erfaring for, at det lader sig gøre efter ret voldsomme uoverensstemmelser og tilbagefald i et behandlingsforløb.

- Man skal nok hver gang have aftalen om det behandlingsmæssige samarbejde op til revision og spørge hinanden: "Hvor er vi henne nu?" Relationen skal afklares, så man kan komme videre. Det vil være helt afgørende, siger hun.

Arne Bæk tænker sig godt om, inden han svarer på, hvad han tror, den største udfordring bliver.

- Jeg ved ikke, om det er den største, men én af udfordringerne bliver at finde det niveau for fysisk tilbageholdelse, som det er muligt at udfolde i et socialpædagogisk behandlingsmiljø, siger han. ☉



SOCIALRÅDGIVER I SUNDHED

En af landets få socialrådgivere på det kommunale sundhedsområde er Helle Grønkjær Jensen. I SundhedsCenter Århus vejleder og underviser hun borgere med kroniske livsstilssygdomme.

AF TINA JUUL RASMUSSEN

Han er 50+ og har for nylig fået en hjerteoperation. Siden har han været deprimeret og døjet med angst – en almindelig reaktion hos hjertepatienter, der har været tæt på at dø. Nu sidder han hos socialrådgiver Helle Grønkjær Jensen på SundhedsCenter Århus til en indledende samtale.

- Han fortæller mig om sin depression, sin hjertesygdom, om sine ønsker i livet og er

meget bevidst om sin situation. Efter halvanden times snak er han så afklaret, at han kan formulere et mål for, hvad han vil arbejde med på vores kursus: At få en hverdag med fysisk aktivitet. Han ved godt, det hjælper på depression. Vi går helt ned i konkrete strategier om, at han for eksempel skal ud at købe nye kondisko, at han kan cykle noget af vejen til arbejde og så videre. Og det er

mit NYE job

Af Birgitte Børdam



HANNE LANGBERG ANDERSEN, 40 ÅR

> FRA: Modtagelsen Socialcenter Centrum
> TIL: Statsfængslet Østjylland

KARRIEREFORLØB:

1997: Uddannet Den sociale Højskole Århus
1997-1998: Værestedet Mindegade Århus
1998-1999: Familierådgiver Socialcenter Syd
1999-2009: Modtagelsen Socialcenter Centrum
2009: Statsfængslet Østjylland

Dit NYE job

Har du skiftet arbejde for nylig, og har du noget, du gerne vil fortælle i den anledning – måske bare fordi du er glad for det, så send en mail til: redaktionen@socialrdg.dk

Hvad fik dig til at søge jobbet i statsfængslet?

Jeg har altid syntes, at arbejdet med kriminelle er spændende. For hvad er det, der får et menneske til at begå noget kriminelt, og hvad kan man som socialrådgiver gøre for at være med til at sikre, at de bliver resocialiseret bedst muligt? Samtidig havde jeg lyst til nye udfordringer fra mit arbejde i kommunen.

Hvordan er virkeligheden i dit nye arbejde?

Jeg er ansvarlig for handleplaner for de indsatte. De bliver lavet fra starten af afsoningen og bliver justeret undervejs, og formålet er at fastholde en positiv udvikling for den indsatte. Er der eksempelvis tale om misbrug, kan den indeholde en misbrugsbehandling, men dog altid under forudsætning af, at den indsatte selv ønsker det. Derudover er jeg bindeled til kommunen eller pårørende og hjælper de indsatte med praktiske ting, for eksempel breve fra kommunen.

Hvad er det mest tilfredsstillende, du har oplevet som socialrådgiver?

Det er oplevelsen af, at det man laver nytter, og at nogle af de problemer, folk kommer med, bliver løst på en for dem tilfredsstillende måde. For eksempel hjalp vi engang i Århus

kommune en kvinde til Iran, fordi hendes mand havde bortført børnene, og det endte med, at hun fik børnene med hjem. Man kan også sige, at det er når de menneskelige ting kan forenes med det regelsæt, der findes. Derfor er det nogle gange frustrerende, at en helhedsorienteret indsat bliver stoppet på grund af regler og paragraffer. At den bedste løsning ikke kan lade sig gøre.

Hvem ser du op til i dit fag?

Trine Bryld. Hun har en fantastisk evne til at finde ind til sagen kerne, når hun sidder over for et menneske, og netop den evne til at spore sig ind på, hvad det handler om, har jeg selv forsøgt at tilegne mig i mit arbejde.

Har du læst en bog for nylig, som har inspireret dig i dit arbejde?

Bogen "Man jager et bæst og fanger et menneske", som er skrevet af politiinspektør Bent Isager Nielsen. Den er fantastisk, og det er jo rigtigt, hvad han siger, at selv bag de værste personligheder gemmer der sig altid et menneske, og det skal man holde sig for øje.



Jeg håber, at der bliver ansat flere socialrådgivere i landets sundhedscentre. Der er store perspektiver i at sammen-tænke kompetencerne fra det sociale og det sundheds-faglige område, ikke mindst til gavn for borgerne, siger socialrådgiver Helle Grønkjær Jensen.

vigtigt, fordi undersøgelser viser, at hvis han skal kunne handle, skal han sætte sig meget specifikke og realistiske mål. Det virker ikke bare at sige: "Jeg vil ha" et bedre liv". Det er de små mål og strategier, der på sigt skaber de store succeser.

Flytte fokus til sundhed

Men "et bedre liv" kunne godt være overskriften på Helle Grønkjær Jensens arbejde som en af Danmarks få socialrådgivere på det kommunale sundhedsområde. Siden 2006 har hun arbejdet i SundhedsCenter Århus, et af landets nye kommunale centre.

Borgere med kroniske livsstilssygdomme, KOL, Type 2 diabetes og hjerte-karsygdomme bliver henvist fra egen læge til centret og tilbydes her et 12 ugers sundhedskursus, som handler om at ændre vaner, der på sigt kan forbedre deres helbred og livskvalitet.

- Vores opgave er at klæde borgerne på til at tage vare på deres eget liv og sundhed og flytte deres fokus fra sygdommen, som ofte fylder det hele, til sundhed. Samme tankegang, som har domineret det sociale arbejde i årevis: Fokus på ressourcer i stedet for problemer, siger Helle Grønkjær Jensen, der officielt bærer titlen sundhedsfremme- og rehabiliteringsmedarbejder.

Som eneste socialrådgiver i centret indgår hun i det tværfaglige team af sygeplejersker, fysioterapeuter og diætister. Hendes kerneopgave er samtalen med borgeren i det år, forløbet varer, altid med udgangspunkt i "den motiverende samtale", som er det metodiske udgangspunkt i centrets arbejde.

- Jeg har ikke bevillingskompetence, og det giver stor frihed i forhold til borgeren ikke at have myndighedskasketten på. Jeg har gode rammer for samtalen - til at vejlede, coache og følge folk i deres proces på en etisk forsvarlig måde. Jeg fungerer samtidig som koordinator for den enkelte - skal følge op på og støtte i deres personlige mål, følge BMI, måle og veje dem. Ja, det var faktisk lidt grænseoverskridende i starten - at skulle måle folk rundt om maven, griner hun.

En oplevelse af sammenhæng

Helle Grønkjær Jensens anden store opgave er at undervise på sundhedskurserne på lige fod med de øvrige medarbejdere.

- Vi arbejder ud fra en sundhedsfremmende tankegang, inspireret af blandt andet Antonovskys teori om "oplevelse af sammenhæng". Borgeren skal opleve, at det, de gør her og i deres liv, giver mening, er begribeligt og håndterbart. Ellers er det svært at handle og skabe nye vaner. Det handler om at mestre, bevare og styrke ansvaret for eget liv og sundhed. Alle vores temaer er teoretisk funderede, men også meget konkrete og håndterbare i praksis. Og vi skal kunne dokumentere vores resultater.

Selv om det efterhånden er længe siden, Helle Grønkjær Jensen har haft paragraffer mellem hænderne, har hun stadig en socialrådgiveridentitet- og kultur med sig, som hun er stolt af.

- Jeg har altid betragtet selve mødet med mennesker og samtalen som det vigtigste i mit fag. Og her på centret kan jeg bruge alle de kompetencer, jeg har erhvervet i årenes løb, i en ny kontekst. Det bedste her er at arbejde med mennesker på den måde, vi gør - med helhedssynet og tænkningen bag og at være med til at skabe mening og retning i forhold til borgerens sundhed og "det hele liv". Jeg oplever stor arbejds glæde - tænk sig at kunne undervise i temaer som for eksempel lykkeforskning. Det kan man da kun blive glad af.

tjr@socialrdg.dk

SUNDHEDSCENTER ÅRHUS

tilbyder blandt andet:

- 12 ugers sundhedskursus for borgere med kroniske livsstilssygdomme med fokus på at ændre vaner
- Kurser for kroniske patienter i at lære at leve med sygdommen
- Sundhedssamtale for alle om at komme i gang med at ændre vaner
- Rygestopkurser
- Andre aktiviteter med fokus på sundhed, også på tværs af magistrater
- Idrætstilbud til socialt udsatte.

Læs evalueringen af centrets aktiviteter og resultater på www.aarhuskommune.dk/sundhedscenter

KOMMUNERNE OG SUNDHEDEN

Med strukturreformen overtog kommunerne mange af opgaverne på sundhedsområdet. En del kommuner har samlet sundhedstilbuddene i tværfaglige sundhedscentre. Der eksisterer i alt 2.341 forskellige forebyggende og sundhedsfremmende tilbud til borgerne på landsplan, svarende til cirka 28 tilbud i hver kommune.

Kilde: kl.dk



Vi glæder os til at KOMME I GANG

1.316 unge er netop startet på socialrådgiveruddannelserne landet over.
Vi har talt med seks af de nye studerende i København.

AF BIRGITTE RØRDAM • FOTO: KRISTIAN SØNDERSTRUP-GRANQUIST

María Kristensen, 26 år:

Hvorfor har du søgt ind?

Jeg er uddannet inden for hotelledelse og havde der meget med mennesker at gøre, men fandt ud af, at jeg havde mere lyst til at hjælpe folk med problemer. Den lyst tror jeg i virkeligheden altid, jeg har haft, men det blev rigtig klart for mig, da jeg arbejdede med hotelledelse.

Hvad er dit indtryk af skolen?

Her er et meget afslappet miljø, og det er meget anderledes end det studie, jeg kom fra. Folk her er mere åbne, imødekommende og nede på jorden. Det er rart.

Hvordan er det at starte på en ny uddannelse?

Jeg har været lidt nervøs, for man kommer hurtigt ud af rytmen med at være studerende, og jeg har tænkt meget over, hvordan det hele skulle gå, og det ikke at kende en eneste. Men jeg har fået et rigtig godt førstehåndsindtryk, så jeg glæder mig til at komme i skole om morgenen, fordi det er positive og glade mennesker, jeg møder.

Hvad håber du, det vil føre til?

Jeg vil gerne prøve lidt af hvert, både i kommuner og i det private og herfra finde ud af, hvad min rette hylde er. Jeg har ikke præferencer på forhånd, men regner med, at retningen viser sig for mig efterhånden, som jeg får prøvet forskellige ting. ☉



Susanne Graubæk, 33 år:



Hvorfor har du søgt ind?

Jeg har tidligere arbejdet som handicaphjælper og i hjemmeplejen, og her oplevede jeg mange, der slet ikke fik den hjælp, de havde brug for. Det fik mig til at føle et stigende behov for at kunne hjælpe dem ud over det praktiske. Jeg følte, jeg havde mere at byde på end at være deres arme og hænder, og det fik mig til at søge ind her på skolen.

Hvad er dit indtryk af skolen?

Jeg har et meget positivt indtryk, for der er noget meget afslappet over stedet og bygningerne. Her er en god stemning og lærerne virker utrolig engagerede, så jeg glæder mig rigtig meget til at komme i gang med undervisningen.

Hvordan er det at starte på en ny uddannelse?

Jeg har i mange år været usikker på, hvilken uddannelse jeg ville tage, så for mig er det helt enormt fedt, at det endelig faldt på plads. Samtidig er jeg også overvældet og træt, men jeg har den der gode fornemmelse i maven og er så glad for, at jeg ikke længere skal spekulere på, hvad jeg skal ende som.

Hvad håber du, det vil føre til?

Jeg vil gerne undersøge mulighederne for at komme til at arbejde i en privat organisation. Jeg har en forestilling om, at arbejdet i det private rummer større mulighed for at kunne hjælpe folk, der hvor de er. Det kunne også være spændende at videreuddanne mig til familierapeut eller måske blive underviser. ☉

**GODE RÅD TIL NYE STUDERENDE:**

- Gå til al undervisning
- Deltag i introprogrammet
- Lær dine medstuderende at kende – det er guld værd
- Spørg, spørg, spørg underviserne, når der er noget, du ikke kan forstå
- Tag noter, læs, forbered dig
- Benyt biblioteket, de er superhjælpsomme
- Brug din studiegruppe som arbejdsfællesskab
- Orienter dig i, hvad der foregår på det sociale område – og du forstår på en ny måde!
- I starten er meget nyt og ukendt, og derfor er det naturligt, at man bliver træt og indimellem usikker.

Kilde: Lektor Annelise Murakami



Tøke Vadstrup, 25 år:

Hvorfor har du søgt ind?

Jeg startede med at læse dansk på universitetet, men jeg kom til at mangle at have med mennesker at gøre og manglede også at have noget praktisk ind over. At jeg valgte socialrådgiverstudiet, skyldes også den fagkombination her er med jura, samfundsfag, socialarbejde og psykologi. Det tiltrækker mig, at man får et indblik i mange områder.

Hvad er dit indtryk af skolen?

Det er meget positivt. Lærerne virker meget kompetente og eleverne er meget engagerede, som om det vitterlig er mennesker, der vil det her. Det skaber et inspirerende miljø.

Hvordan er det at starte på en ny uddannelse?

Jeg har jo prøvet at starte en uddannelse før og kan godt mærke, at jeg tager det lidt mere roligt denne gang.

Hvad håber du, det vil føre til?

Jeg håber, jeg får nogle kompetencer og en viden om, hvad der gør en god socialrådgiver. Jeg er selv handicappet, så det område tror jeg ikke, jeg vil arbejde med. Men jeg kunne godt tænke mig at arbejde med svære problemstillinger, som eksempelvis tvangsfjernelser og få et indblik i, hvordan livets bagside er for nogle mennesker. Og så kunne jeg godt tænke mig at tage en videreuddannelse i socialt arbejde. ☺

Dorthe Hemvad, 26 år:

**Hvorfor har du søgt ind?**

Jeg har en marketinguddannelse, som jeg har arbejdet med i to år, men fandt ud af, at jeg manglede en mere personlig kontakt til de mennesker, jeg havde med at gøre. Samtidig har jeg altid interesseret mig for det sociale arbejde, så det var et naturligt valg, og jeg følte mig klar til det.

Hvad er dit indtryk af skolen?

Det er en enormt flot skole. Jeg har lyst til at sidde her og læse eller mødes med min gruppe, og det betyder meget for mig, at her er rart at være. Jeg har i det hele taget fået et godt indtryk af stedet, af lærerne og mine studiekammerater, så nu glæder jeg mig til at komme rigtig i gang.

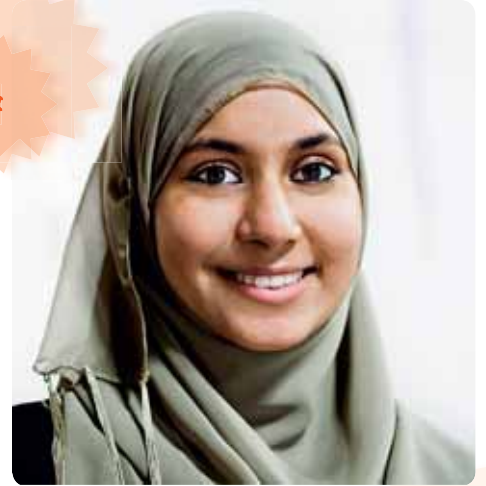
Hvordan er det at starte på en ny uddannelse?

Det er en stor omvæltning for mig, fordi jeg kommer fra et lønnet arbejde i det private erhvervsliv. Og det er jo en lang uddannelse at gå i gang med. Omvendt har jeg glædet mig til det, og jeg har nået at tænke grundigt over det, og derfor føler jeg mig meget klar til at sidde på skolebænken igen.

Hvad håber du, det vil føre til?

Jeg håber, jeg får et godt fundament og en god faglig baggrund, men er ikke helt afklaret med, hvor jeg skal ende. Jeg tror dog ikke, jeg stiler mod en kommune. Derimod kunne jeg godt tænke mig at forlænge studiet med en master i psykologi. ☺

Gulmina Sidra Jabeen Arif, 24 år:



Hvorfor har du søgt ind?

Jeg har læst Europæiske Studier og Engelsk på Copenhagen Business School (CBS), men under uddannelsen gik det op for mig, at jeg hellere ville arbejde med mennesker og primært på flygtninge- og indvanderområdet. Jeg har en multikulturel baggrund og mestrer fire sprog, og det kunne jeg se som en fordel ved denne her uddannelse.

Hvad er dit indtryk af skolen?

Det virker som en ambitiøs skole, som har overrasket mig positivt, med åbne og hjælpsomme studerende og dygtige og engagerede lærere. Man får lyst til at opholde sig på skolen, så jeg er meget tilfreds med forløbet indtil nu.

Hvordan er det at starte på en ny uddannelse?

Det er meget forskelligt fra CBS. Det virker som om, lærerne her er bedre til at motivere os og mere åbne for diskussion. Og de studerende her er helt klart også motiverede og indstillet på dialog, og det synes jeg er rigtig, rigtig fedt.

Hvad håber du, det vil føre til?

Jeg forventer at udvikle mig både fagligt og personligt, og jeg håber, vi kommer til at arbejde med nogle projekter, som giver mig en god ballast til at komme ud i den virkelige verden. Derudover regner jeg med at få redskaber, så jeg kan håndtere projekter af international kaliber. Mere konkret vil jeg gerne arbejde med integration, det kunne være for en NGO-organisation eller i Dansk Flygtningehjælp, og jeg kunne også godt tænke mig at komme til udlandet og arbejde blandt flygtninge. ☺

Louise Enevoldsen, 25 år:



Hvorfor har du søgt ind?

Jeg har været pædagogmedhjælper og startede derefter på pædagogseminariet, men måtte holde op, da jeg fik en allergi, som forhindrer mig i at arbejde som pædagog. Derefter tænke jeg meget over, hvad jeg så ville, og det var især det at arbejde med mennesker, der drev mig. Det fik mig til at vælge socialrådgiveruddannelsen, som har en kombination af fag, der tiltrækker mig.

Hvad er dit indtryk?

Det har været super at starte. Folk er åbne og imødekommende, og man har en fornemmelse af, at her er plads til alle. Vi er blevet godt modtaget og guidet af en gruppe tutorer, og for eksempel fik vi første dag udleveret et armbånd, så vi hurtigt kunne spotte vores klassekammerater.

Hvordan er det at starte på en ny uddannelse?

Man gør sig altid mange tanker, før man starter, for det at begynde på en ny uddannelse er på en måde en helt ny start. Man aner ikke, hvad man går ind til, og derfor har det været fedt at blive modtaget på så god en måde. De mange tanker er faldet til ro igen.

Hvad håber du, det vil føre til?

Jeg vil gerne have et spændende job, men jeg ved ikke lige nu, i hvilken retning jeg vil gå. Jeg tror, jeg vil udvikle mig undervejs i studiet, og derfor har jeg taget det standpunkt at være åben og se, hvad det fører til. ☺

br@socialrdg.dk

DEN SOCIALE HØJSKOLE I KØBENHAVN HAR SKIFTET
NAVN TIL METROPOL SOCIALRÅDGIVERUDDANNELSERNE



Engager dig!

AF BIRGITTE RØRDAM

Uddannelsesmiljøet er afgørende for, hvordan de studerende klarer sig, men også deres eget engagement er vigtigt, siger Diana Nunez, studievejleder for nye studerende på Metropol Socialrådgiveruddannelserne i København.

Hvad er dit vigtigste bud til de nye studerende?

At de engagerer sig, opbygger et netværk og holder sig orienteret. Det, vi ofte oplever i studievejledningen med studerende, der falder fra, er, at de har isoleret sig fra det sociale liv, og at de er faldet ud gruppesammenhængene.

Hvad er den største faldgrube for de studerende?

Vi forsøger meget bevidst at lave et modtræk til de faldgrubber, vi kender, ved at investere i studiemiljøet, så der er et netværk både fagligt og socialt, og vi forsøger at få alle med. Det betyder især noget, hvis de studerende undervejs får en krise. Det kan være en midtvejskrise efter praktikken, hvor man tænker,

at "puha her er godt nok langt igen". Her ser vi, at hvis de studerende bruger de organer, vi har, og har knyttet et godt netværk, kommer de både hurtigere og bedre gennem krisen.

Hvad kan en dygtig socialrådgiver?

Netværke, navigere og prioritere - og samarbejde på tværs. Men de skal også have så stærkt et fodfæste i forhold til deres profession, at de, ligegyldigt hvilken vej vinden blæser, ikke bliver i tvivl om, hvad deres faglige identitet er. Og de skal kunne holde fast i, at de som socialrådgiver kan noget særligt.

Hvordan får de studerende mest ud af deres studietid?

Mange har et stort socialt engagement i forvejen, og det er en rigtig god ide at bruge det og sætte sig selv i spil. Jo mere de gør det og jo mere, de bruger deres personlige drivkraft, jo mere får de ud af tiden på skolen. Her er mange kvalificerede undervisere, så de har rig mulighed for at få virkelig kvalitet ud af deres uddannelse. ○



Diana Nunez,
studievejleder

TAL FRA METROPOL SOCIALRÅDGIVER- UDDANNELSERNE I KØBENHAVN

- Har optaget 280 studerende på den klassiske linje og 74 på den interkulturelle/internationale linje.
- 150 er kvinder og 23 er mænd
- Halvdelen er startet i august, resten begynder i februar 2010
- 72 procent af de optagne på den klassiske linje er 24 år eller yngre
- 65 procent af de optagne på den internationale linje er 24 år eller yngre

MELD DIG IND I FÆLLESSKABET

Det koster cirka 30 kroner om måneden at være medlem af Sammenslutningen af Danske Socialrådgiverstuderende (SDS) og Dansk Socialrådgiverforening (DS). For dit kontingent får du blandt andet:

- Fagbladet Socialrådgiveren 21 gange om året.
- Mulighed for billig studentersforsikring hos Bauta forsikring.
- Adgang til medlemskab af Forbrugsforeningen, som giver dig rabatter i en række butikker landet over.
- Adgang til faglige og sociale medlemsarrangementer i SDS og DS, eksempelvis Socialrådgiverdage.
- Et praktikkorps, der yder kvalificeret hjælp, hvis du får problemer i din praktik.
- Indflydelse på din uddannelse og studielivsvilkår.
- Et måneds gratis medlemskab af DS, når du er færdiguddannet.

Læs mere:

www.sdsnet.dk og www.socialrdg.dk

Superklog

- og med et lille hak i forfængeligheden



Dagbog fra socialrådgiverstuderende Susanne Graubæks første uge på skolen

Torsdag d. 27. august - 1. skoledag

Spændt og lidt nervøs møder

jeg op på skolen og følger flokken ind i auditoriet til en varm velkomst fra vores nye rektor. Skolens udseende bærer løfter om en afslappet og åbensindet atmosfære, hvilket jeg også synes at møde fra min nye medstuderende, som dagen skrider frem. Underviserne introducerer sig for os, især min kommende juralærer formår på ganske kort tid at smitte mig så meget med sin store entusiasme for faget, at jeg føler, jeg har vundet i lotteriet. Jeg kan ikke vente med at komme i gang med det hele og blive superklog. Dagen afsluttes med rundbold og hygge. Det er dejligt at blive rusket sammen og få frigjort noget energi og komme hinanden lidt mere ved.

Fredag den 28. august

I dag viser tutorerne os rundt, gennem døre, op ad trapper, og vi får endelig chancen for at lege navneleg og rigtig få set hinanden an på mit hold og i lektiegrupperne. Hvis man kunne ælte os alle sammen ind i én stor klump og trække gennemsnittet ud, så er vi fra flere lande, en lille dosis mand, og ellers en ganske køn ung kvinde i 20'erne.

Vi fik introduceret de muligheder, der er for at engagere sig på skolen, lige fra korsang til studenterpolitik. Og en meget dynamisk talsmand fra SDS formåede at få mig til at ryste en smule i bukserne, da han meget bestemt understregede, at alt er vores eget ansvar. Det var dagens wake-up call, som fik mig til at reflektere over, hvordan jeg skal prioritere min tid her, når jeg både har tårnhøje idealer om en bedre verden, men samtidig ikke engang har fået tid til at købe den lille Fjällrävs-rygsæk, jeg har udset mig.

Mandag den 31. august

Hvad er der galt med navneleg i rundkreds?

Okay, det kan være lidt omstændeligt med alle 170 studerende på én gang, men hva'- jeg synes, det giver noget godt at se alle stå front mod hinanden. Det er lidt pudsigt, at man også her støder på fordommene over for at stå i rundkreds. Der bliver fniset lidt i krogene. Vores første undervisning er begyndt, og jeg synes alle (gode) kneb gælder, når det handler om at ruske folk sammen. Vores underviser prøver at få os til at reflektere over, hvordan vi bygger historier op om os selv og vores liv og se på, hvilke vi udvælger frem for andre og hvorfor. Interessant emne. Allerede fra tidlig start og gennem simple øvelser, der giver stof til eftertanke, begynder vi tydeligt at træne det helt basale: At formulere os og lytte, det redskab, jeg tror, har allerstørst betydning i vores profession.

Tirsdag den 1. september

I dag har vi mange mellemliggende fritimer, hvilket giver et tiltrængt pusterum midt i mylderet af nye indtryk; de tidlige morgener, den endeløse søgen efter billige studiebooks, flere nye mennesker man lige skal hilse på, og så er der lige plads til en tredje kop kaffe, selv om jeg kun plejer at drikke én. Vi bliver vist rundt på det helt fantastiske bibliotek, de har, og jeg ser mig selv sidde de næste treethalvt år og læse samtlige bøger fra ende til anden, hvis jeg ellers får tid. Dagen munder ud i en uendelig venten i kø på studiekort. Værsgo, og med et lille hak i forfængeligheden rigere, går jeg derfra med et billede, som bilder mig ind, at jeg er fem cm bredere i ansigtet, end jeg troede.

Onsdag den 2. september

Vi har fri - aaaah!

Torsdag den 3. september

Det viser sig, at vi er ret forskellige med hensyn til, hvilken form for undervisning, vi foretrækker. Jeg er glad for variation, men min sidemand i dag savner, at det er lærerens tale, der fylder og ikke den åbne debat. Vi snakker en del om, hvilke læringsprocesser, der har gjort størst indtryk på folk gennem deres liv, og mange nævner "den skrappe lærer", der tvang dem til at præstere noget ud over det sædvanlige. På en måde lægger vores undervisere mildt ud, men jeg tolker det som, at man kan få det ud af det, man vil - dvs. at man kan få rigtig meget ud af det, hvis man er motiveret for det. Jeg synes, det tegner godt, og jeg glæder mig til i morgen. ☺

PRESSEKLIP FRA DAGNY

En god måde at holde sig orienteret om, hvad der rør sig på det socialpolitiske og -pædagogiske område er gennem Dagny, et gratis e-mail-nyhedsbrev med nyheder og baggrunde. Dagny refererer historier fra morgen- og formiddagsaviser og udkommer alle hverdage.

Tilmeld dig på www.sl.dk

Privat jobcenter er blevet mere effektivt

I Køge er konkurrencen mellem det private firma Agens og det kommunale jobcenter blevet mere lige. En effektiv organisation, lave sagstal og engagerede medarbejdere er forklaringen på de gode resultater, mener Agens-direktøren.

AF LARS FRIIS, JOURNALIST

I Køge er opgaven med at få ledige og sygemeldte borgere tilbage på arbejdsmarkedet delt lige over mellem kommunens eget jobcenter og den private aktør Agens Danmark A/S. Og hvor kommunens medarbejdere hidtil har præsteret de bedste resultater, er Agens nu for alvor kommet ind i kampen.

Nye tal for de seneste ti måneder viser, at det private firma har overhalet kommunen, når det handler om borgere på sygedagpenge. Agens har i den periode fået 748 i arbejde eller uddannelse. Kommunens resultat er 716.

På kontanthjælpsområdet er kommunen ni procent foran, men det var især i starten af perioden, at Agens haltede bagefter. De seneste måneder viser en nærmest parallel udvikling i antallet af aktiverede.

Fremgangen overrasker ikke Agens-direktør, Peter Kordt.

- Jeg har hele tiden været overbevist om, at vi kunne vise gode resultater, når først vi var kommet over opstartsfasens problemer med blandt andet it, lokaler og rekruttering af medarbejdere.

God normering på sygedagpenge

Han forklarer sin optimisme med hurtige og effektive arbejdsgange i en flad struktur, der fremmer fagligheden og giver stor medarbejdertilfredshed.

- Vi har en effektiv og meget lidt bureaukratisk organisation, hvor kollegerne har brede kompetencer. Omkring halvdelen af vores medarbejdere har funktioner både i projekter og som sagsbehandlere. Det betyder, at de kender hinanden godt, er meget engagerede og hurtigt kan justere forløb for den enkelte borger.

Med til billedet hører også en bred vifte af tilbud til borgerne – i et omfang, som ifølge Agens-direktøren er helt unikt for et "halvt jobcenter" i så lille en kommune.

- Vi har nu 238 pladser på vores nye kursussted. Dem har vi manglet tidligere, og det betyder, at vi nu kan ramme tættere på den enkelte borgers behov, og at det i stigende omfang er vores egne medarbejdere, der står for de forskellige projekter. Det giver en bedre sammenhæng i indsatsen, og samtidig sparer vi køb af ydelser hos dyre eksterne aktører, siger Peter Kordt.

På sygedagpengeområdet er normeringen ekstra god i øjeblikket, nemlig et sagstal på ca. 42 pr. sagsbehandler.

- Det kan vi tillade os, fordi vi har en flad struktur med ganske få ledere. Hvis man har en effektiv organisation, kan det betale sig at have flere sagsbehandlere, fordi outputtet så overstiger den ekstra investering.

Forventer et lille overskud

Med store startomkostninger giver Agens Danmark under-skud efter det første år, men Peter Kordt afviser, at den hollandsk-ejede virksomhed, der har aktiviteter i 22 lande, investerer massivt for at få foden indenfor på det danske marked.

- Set over hele projektperioden på toethalvt år får vi ingen kapitaltilførsel fra Agens. Her har vi de samme økonomiske vilkår som kommunens jobcenter. Vi er udmærket klar over, at man ikke kan tjene styrtende med penge på socialt arbejde, men vi forventer et lille overskud, samtidig med at der præsteres gode resultater. Så er både vi og kommunen tilfredse, siger Peter Kordt.

Anvendt Kommunal Forskning (AKF) skal evaluere det særlige Køge-forsøg. Ifølge docent Leena Eskelinen vil evalueringen ikke bare fokusere på resultaterne af de forskellige metoder hos Agens og Jobcenter Køge, men også analysere baggrundsfaktorer som fx personaleresourcer. Hun forventer, at rapporten ligger færdig i august 2010. 📍

post@larsfriis.dk

KØGE-FORSØGET

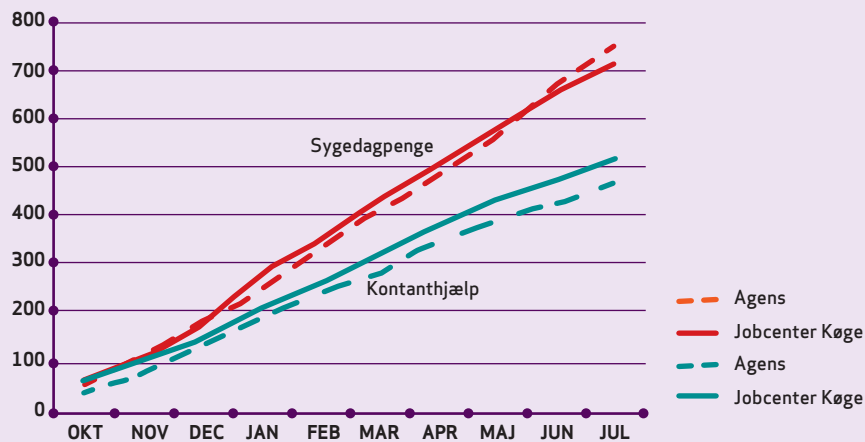
Et stort flertal i kommunalbestyrelsen i Køge Kommune vedtog i december 2007 en ligelig af deling af indsatsen for ledige og syge borgere mellem det kommunale Jobcenter Køge og det private firma Agens Danmark A/S, en gren af det hollandske Agens International. Borgerne opdeles efter personnummer, og forsøget omfatter alle på starthjælp, passiv og aktiv kontanthjælp, sygedagpenge, integrationsydelse, ledighedsydelse samt borgere i fleksjob.

Rammen for forsøget er "lige vilkår og sammenligning af indsatsen". Det indebærer en løbende sammenligning af resultaterne mht. aktivering i uddannelse og job. Forsøget løber i toethalvt år fra 1. april 2008 til 30. september 2010.

KONKURRENCEN ER BLEVET MERE LIGE

Udviklingen i antallet af Køge Kommunes borgere på sygedagpenge eller kontanthjælp, som Agens og Jobcenter Køge har fået i beskæftigelse eller uddannelse i perioden oktober 2008-juli 2009

Kilde: Diagram baseret på tal fra Køge Kommune



Kilde: Diagram baseret på tal fra Køge Kommune

“

Vi er udmærket klar over, at man ikke kan tjene styrtende med penge på socialt arbejde, men vi forventer et lille overskud, samtidig med at der præsteres gode resultater. Så er både vi og kommunen tilfredse.”

Peter Kordt, direktør i Agens Danmark A/S

Får lov at afprøve nye ideer

Handlekraft, korte beslutningsveje og en god normering er med til at gøre Agens til en fantastisk arbejdsplads, mener socialrådgiverne i det private jobcenter i Køge.

AF LARS FRIIS, JOURNALIST • FOTO: JOACHIM RODE

To kontorcontainere foran den tidligere fagforeningsbygning på Strandvejen i Køge vidner om en virksomhed i stærk vækst. Efter en lidt træg start er der da også kommet rigtig godt gang i Agens Danmark A/S, som på kontrakt med Køge Kommune varetager arbejdsmarkedsindsatsen for halvdelen af kommunens borgere.

Problemer med blandt andet rekruttering af medarbejdere og mangel på plads til de borger-rettede kursusforløb er nu løst, og de gode resultater med at få ledige og syge borgere i job og uddannelse er begyndt at vise sig. Også de ansattes trang til at tage til genmæle mod hård kritik er blevet aktiveret.

- Vi er blevet kritiseret for, at vores resultater ikke var så gode som kommunens, og de lokale fagforeninger skældte os ud for at være private. Men opstartsfasen var kaotisk, v

Hun indrømmer, at hun og hendes kolleger havde vanskeligt ved ikke at tage kritikken personligt og føle det som et angreb på deres faglighed. Mange havde netop valgt at

flytte med over til Agens, fordi metoderne lød spændende – og i øvrigt lød som nogle af de overvejelser, de selv havde forsøgt at slå til lyd for i det kommunale system.

Kort vej til beslutninger

En af metoderne hos Agens er en større nærhed i indsatsen og et mere helhedsorienteret syn på den enkelte borger.

- Vi bruger ikke henvisningsskemaer, men taler mere sammen om, hvad der skal til, for at de syge og ledige kan komme videre. Det kan lade sig gøre, fordi sagsbehandlere, undervisere og virksomhedskonsulenter kender hinanden godt og i øvrigt har opgaver på kryds og tværs, fortæller Karen Djørup.

Nærheden og den flade struktur med ganske få ledere betyder, at de ansatte hurtigt kan sætte gang i forløb, når de har konstateret et særligt behov.

- Når vi er enige i en gruppe, så bliver det til noget. I en



“

For medarbejderne er det ikke de kontante personalegoder, der giver arbejdsglæde. Det er derimod den høje grad af indflydelse, borgernærhed og det gode fællesskab i huset.”

Karen Djørup, tillidsrepræsentant for 20 socialrådgivere, Agens Danmark A/S

kommune er det mere tungt og bureaukratisk, og tilgangen til dem, der skal træffe beslutningerne, er mere formel. Her får vi lov til at afprøve nye ideer og tilgange til arbejdet. Det giver en utrolig god stemning og gør Agens til en fantastisk arbejdsplads.

Et eksempel er et kursus for borgere, der havde et behov for at blive bedre til at håndtere stress.

- I kommunen havde vi snakket om det i flere år, men her var det noget af det første, vi gik i gang med.

Mange tilbud til borgerne

Det har efterhånden ført til en alsidig vifte af forløb og kursustilbud. De kan for eksempel rette sig mod sygedagpengemodtagere, der er plaget af depression eller angst, eller det kan være afklaringsforløb for særlige målgrupper, unge eller flygtninge og indvandrere. Der er også værkstedsforløb og tilbud til ledige, der vil gøre noget ved deres kost og motion.

I vid udstrækning er det ansatte hos Agens, der står for tilbuddene. Dermed er der ikke så store udgifter til køb af ydelser hos aktører uden for virksomheden.

- Det gør os i stand til at sammensætte målrettede tilbud, der får den enkelte borger til at opleve en række af små succeser, fortæller Karen Djørup, der er glad for, at måden at håndtere ressourcerne på, har gjort det muligt med et meget fint sagstal på sygedagpengeområdet.

Personalegoder er et andet område, hvor Agens bruger midlerne anderledes. Betalt julefrokost, en julegave og en bonus for de gode resultater. Sidstnævnte betød i juli, at medarbejderne fik cirka otte procent ekstra for de foregående fire måneder udbetalt på én gang.

- Men for medarbejderne er det ikke de kontante personalegoder, der giver arbejdsglæde. Det er derimod den høje grad af indflydelse, borgernærhed og det gode fællesskab i huset, siger Karen Djørup. 📍

post@larsfriis.dk



Det alvorlige bliver lidt sjovere

Børn og unge med psykisk syge forældre har godt udbytte af samtalegrupper med ligesindede, viser erfaringerne fra Århus Kommunes Lokalpsykiatri. Det er et frirum, som skaber netværk og lærer dem at mestre de anderledes opvækstvilkår.

AF TINA JUUL RASMUSSEN, JOURNALIST • FOTO: SCANPIX

Mette er 12 år. Hendes mor er misbruger, manisk og depressiv i perioder. Forældrene er skilt, Mette bor hos sin far og hans nye kone, som også har børn, men hun har også boet lidt hos sin mor. Mette er utryk, fordi hun aldrig ved, hvordan moren har det, og hvordan forholdene er derhjemme. Mette er indadvendt og stille.

Amalie er 11 år. Hendes mor er også syg, men Amalie er meget åben og målrettet. Hun

ved godt, hvad hun har brug for. Hun vil have viden om sin mors sygdom og vil møde andre i samme situation.

Søren er 12 år og siger ikke så meget. I skolen er han udadreagerende og har allerede eksperimenteret med alkohol og hash. Hans far har social angst, og det påvirker både Søren og hans storesøster meget, fordi de aldrig kan tage nogen steder med faren. Søren

er overset i hjemmet, fordi farens sygdom får lov at fylde meget.

Bekymrer sig om far og mor

Mette, Amalie og Søren (opdigtede navne, red.) har alle tre været med i den samtalegruppe for børn og unge med psykisk syge forældre, som socialrådgiver Merete Wielandt leder i Århus Kommunes Lokalpsykiatri Nord.

BØRN MED PSYKISK SYGE FORÆLDRE

- Hver fjerde forælder til børnene i samtalegrupperne har været psykisk syg i mere end ti år, hver tredje i mere end tre år.
- 70 procent er skilsmissebørn. Nogle bor sammen med den syge forælder, men de fleste hos den raske.
- 10 procent har oplevet selvmordsforsøg hos den syge forælder.
- 60 procent af de syge voksne har affektive diagnoser (depression og mani), 14 procent er skizofrene og 14 procent har personlighedsforstyrrelser (borderline, misbrug, selvskadende adfærd, spiseforstyrrelser mm.).

Kilde: Socialrådgiver Merete Wielandt, Århus Kommunes Lokalpsykiatri Nord.



Merete Wielandt, socialrådgiver og leder i Århus Kommunes Lokalpsykiatri Nord

- Mette var med i gruppen i trekvart år uden at sige ret meget og ville så gerne stoppe, så vi havde en afslutningssamtale – og her kom der for alvor hul på problemerne. Angsten og utrygheden ved at være hos sin mor, den manglende evne til at kunne afgrænse sig, når moren var syg og ikke skulle tage ansvar for, at hun skulle få det bedre, var noget af det, Mette kæmpede med. Plus de almindelige problemer med fars nye kone og børn – det hele kom pludselig frem, husker Merete Wielandt, som udover at lede børnegruppen også arbejder med bostøtte for sindslidende voksne.

Efter der kom hul på bylden, valgte Mette at fortsætte i samtalegruppen, hvor hun fik et netværk og blandt andet lærte at gå sin vej eller vælge ikke at være hos moren, når hun er syg.

- Selvom børnenes problemstillinger er meget forskellige, er det typisk, at de bekymrer sig om deres forældre – de er "små voksne", som tager meget ansvar. Men de vil jo også gerne bare have lov at være børn eller teenagere. Derfor har mange brug for at lære at afgrænse sig, sige fra og for eksempel vælge at være hos den raske forælder, siger Merete Wielandt.

"Jeg er ikke den eneste"

Samtalegrupperne, som findes i alle fire lokalpsykiatriske centre i Århus Kommune, er blandt andet udsprunget af de familiesamtaler, medarbejderne har med sindslidende voksne i hjemmet, hvor børnene altid deltager. Fra personalet på hospitalerne vidste man også, at børn til indlagte forældre tit stod og så på, fordi ingen havde tid eller kompetencer til at tage sig af dem. Og så fordi erfaringer fra andre områder viser, at samtalegrupper virker som metode.

Et vigtigt mål med samtalegrupperne er at gøre børnene mere modstandsdygtige over for den påvirkning, forældrenes sygdom har på dem. Og på lang sigt forebygge, at børnene selv udvikler diagnoser eller problemer, som kræver behandling. Det fremgår af en evaluering af grupperne fra 2006.

- Men det er samtidig vigtigt at være bevidst om, at det ikke nødvendigvis giver et dårligt børneliv at have en psykisk syg mor eller far. Det er anderledes end andre børns, men ikke altid dårligere. Det er en livsomstændighed, vi ikke kan tage fra dem, men vi kan hjælpe dem med at mestre den. Så vi ser ikke børnene som "stakkels" eller ressourcetsvage, men mange af dem, især de stille børn, er ofte oversete og har det skidt. De får ikke talt med andre, kan godt klare sig fint i skolen, men har opmærksomheden på det derhjemme og føler sig ensomme. Mange reagerer med stor lettelse når de kommer her: "Gud, jeg er ikke den eneste", fortæller Merete Wielandt og uddyber:

- Derfor prøver vi ikke at gøre det for tungt, for børnene kan ikke holde ud at være triste og alvorlige hele tiden. "Jeg synes, det er fantastisk, at I kan gøre det alvorlige sjovt", sagde et af børnene for eksempel, i sin afslutning til os.

Evalueringen fra 2006 slår også fast, at både børn og forældre, som har været i kontakt med projektet, oplever, at børnene faktisk får nogle af de kompetencer, som var hensigten.

Men grupperne handler også om at netværke, om at lytte til hinanden og om at få viden om den sygdom, far eller mor kæmper med.

- Vi starter altid med en "siden sidst-runde", og her er de gode til at lytte til hinanden og spørge ind. De er meget direkte, men også gode til at rumme, hvis en er ked af det eller har oplevet noget voldsomt siden sidst. Min rolle er at spørge ind, så jeg er sikker på, at alle har fået sagt, hvad de vil og hvad det har gjort ved dem.

Børnene bruger også gruppen til at give hinanden gode ideer til at kunne håndtere bestemte situationer.

- Hvis en for eksempel siger, at hun er bekymret for sin mor, mens hun er i skole, siger en anden måske: "Så kan du bare ringe hjem i løbet af formiddagen og lade som om, du har glemt at spørge om noget, og på den måde lige tjekke op ... "Sådan hjælper de også hinanden. Der er stor genkendelse og empati.

Stort behov derude

Merete Wielandt og hendes kolleger, som kører børnegrupperne i kommunens fire lokalpsykiatriske centre, har gennemgået et skræddersyet kompetenceforløb og får regelmæssig supervision.

- Vi har haft flere "pinger" inden for gruppearbejde ude og undervise os. Vi har lært om samtalegrupper som metode, hvordan man taler med børn, hvordan man finder dem osv. Selv har jeg tidligere arbejdet på døgninstitution, og derfor valgte jeg at involvere mig i børnegruppen. Jeg føler, det nytter noget, det er et spændende arbejde og en fin variation, forklarer Merete Wielandt og tilføjer:

- Men: Vi har 50 procent flere brugere nu end tidligere med samme ressourcer. Det betyder, at der render mange børn med psykisk syge forældre rundt derude, og det er langt fra alle, der får tilbuddet. Behovet er stort. ☺

tjr@socialrdg.dk

Læs mere om Århus Kommunes tilbud om samtalegrupper på www.talmedbørn.dk

SAMTALEGRUPPERNE

- Startede som projekt i 2003.
- Børnene mødes to timer hver anden uge.
- Grupperne ledes af socialrådgivere, pædagoger og sygeplejersker.
- Børnene er fra 10-15 år, men der er også samtalegrupper for små børn.
- Grupperne er åbne og optager løbende børn.
- Børnene findes via kommunens familieafdelinger, socialcentre, sundhedsplejersker, behandlingstilbud i regionen m.m.
- Der er samtalegrupper i Århus Kommunes fire lokalpsykiatriske centre.
- SIND tilbyder også samtalegrupper for børn og unge med sindslidende forældre.
- Læs evalueringen af samtalegrupperne "For børn kan jo ikke passe på voksne" på www.aarhuskommune.dk/csu (under "publikationer" og 2006).

Kilde: Lokalpsykiatrien, Århus Kommune

Hvad er definitionen på socialt arbejde?



AF ULRIK FREDERIKSEN,
NÆSTFORMAND I DANSK
SOCIALRÅDGIVERFORENING
FOTO: PETER SØRENSEN/
DAS BÜRO OG SCANPIX

Verdensorganisationen af socialarbejdere skal opdatere definitionen på socialt arbejde. Men hvad skal vi med den?

På et møde i verdensorganisationen for socialarbejders (IFSW) europæiske del i foråret 2009 blev den internationale definition af socialt arbejde drøftet, fordi man ønsker at opdatere den nuværende definition på næste års globale konference i Hong Kong.

Den nuværende definition blev vedtaget i 2000 og dens mål er at sikre et fælles, internationalt afsæt for en fortsat dynamisk udvikling af det sociale arbejde og professionen. Den bruges i Danmark primært som referenceramme i undervisning og forskning, mens den i lande, hvor socialt arbejde har en kortere historie, er en vigtig referenceramme for konkrete politiske diskussioner om socialpolitiske prioriteringer og professionens rolle.

Hvad kan vi bruge den til?

Et evigt tilbagevendende spørgsmål er: Hvad skal vi med en fælles, international definition af socialt arbejde? Kan en sådan definition rumme alle socialarbejders behov for en definition af deres arbejde? Og kan vi bruge den til noget? Den nuværende definition lyder:

”Det sociale arbejde virker til fremme for social forandring og problemløsning i menneskelige forhold. Det støtter det enkelte menneske i at frigøre sig og blive i stand til at øge dets trivsel. Ved hjælp af teorier om menneskelig adfærd og sociale systemer griber socialt arbejde ind på de områder, hvor mennesker og miljø påvirker hinanden. Principperne for menneskerettigheder og social retfærdighed er fundamentale for socialt arbejde.”

Til definitionen er knyttet en række kommentarer, blandt andet at professionelt socialt arbejde sigter mod at løse problemer for den enkelte og sikre en forandring af den aktuelle situation.

IFSW ser med andre ord på socialarbejderen som en ”forandrings-agent” – en, der er med til at skabe positive forandringer for de mennesker vi har med at gøre i dagligdagen. Socialt arbejde har dermed til formål at skabe forandringer for den enkelte såvel som det lokalsamfund pågældende er knyttet til.

Men spørgsmålet er stadig: Hvad kan vi bruge definitionen til? Og kan vi overhovedet lave en definition af socialt arbejde, der er dækkende for socialt arbejde fra Kapstaden i syd til Tromsø i nord?

Fælles definition støtter

I Danmark fungerer store dele af det sociale arbejde på baggrund af regler og retningslinjer udstukket af skiftende regeringer og afspejlende forskelligt samfundssind. Men grundlæggende er der ikke uenighed om, at vi skal hjælpe de mennesker, der ikke kan klare sig selv, og at vi skal hjælpe den enkelte til at skabe godt og værdigt liv.

Så let er det ikke alle steder. Mange steder i verden er der stor social ulighed, fulgt op af stor diskrimination af mennesker, alene på baggrund af deres race, religion eller klasse. I disse lande finder socialarbejderorganisationer støtte i en fælles international definition, som de kan bruge i deres påvirkningsarbejde over for lokale og nationale myndigheder, med det mål at sikre større social retfærdighed og bedre vilkår for socialarbejderne og socialt arbejdes udførelse.

Derfor er det også nødvendigt at finde en definition, der favner flest muligt.

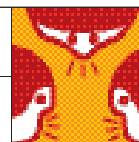
I Europa og Nordamerika er der en tendens til at se det sociale arbejde som et arbejde med individet og dets muligheder i forhold til resten af samfundet. Andre steder, for eksempel i Sydamerika og på det afrikanske kontinent, efterspørger man en definition, der vægter arbejdet med grupper i samfundet og familierne.

Socialt arbejde udspringer med andre ord af de normer og værdier, der ligger i det samfund, som sætter rammerne for arbejdet. Derfor er der brug for en bred og rummelig definition – men også en definition, hvor vi ud fra vores normer og værdier kan genkende os selv.

Frem til juni 2010 vil IFSW diskutere den internationale definition af socialt arbejde, en diskussion jeg vil tage op, hvor det er muligt. Skulle nogen af jer have lyst til at komme med indspark til denne diskussion, står min mailboks altid åben. ☺

På **SOCIALRÅDGIVERDAGE** er der workshop om revision af den internationale definition for socialt arbejde – workshop C6.

uf@socialrdg.dk



Læserbreve

Skriv kort: Læserbreve må kun fylde 2.000 enheder. For lange indlæg bliver returneret eller forkortet af redaktionen. Husk navn, afsenderadresse og evt. telefonnummer.

Send gerne foto med. Du kan maile på følgende adresse: redaktionen@socialrdg.dk. Eller sende med post til: Socialrådgiveren, Toldbodgade 19A, postboks 69, 1003 København K.

Deadline for læserbreve til nr. 17 er mandag d. 28. september klokken 9.00.

NÅR MIDLET BLIVER MÅL

Jeg har været socialrådgiver i Århus Kommune i over ti år. Og har en herlig buket oplevelser og erfaringer med mig. Men over årene føler jeg min indsats mindre og mindre nobel og ædel. Kerneydelsen, sagt på moderne dansk, har forandret sig betydeligt. Og set i et forvaltningsmæssigt regi må jeg i dag sande, at der er milevid forskel på det, der er lærdommen på de sociale højskoler og den praksis, der udvirkes. På de sociale højskoler er det stadig centralt at tilegne sig sociale, psykologiske og sociologiske forståelser for udviklingen af og løsninger. Væsentligt at tilegne sig viden på juridiske områder for at kunne udvirke retmæssige afgørelser. Og væsentligt at tilegne sig forståelse af metodiske redskaber for at sikre retning, effektivitet, fælleshed mv. i sagsarbejdet.

Det overordnede mål for det sociale arbejdes praksis burde altså være at løse sociale problemer, der står i vejen for det gode liv. Naturligvis under hensyntagen til de muligheder der gives og juraen på området. Men ak, så enkelt er det ikke. Tiden bruges mestendels på - og vil jeg mene - spildes, som det er påvist utallige gange, alskens bureaukratisk og administrativt pjat!

Så når en borger formaster sig til at komme indenfor i forvaltningen med et problem, sukker vi! For nu bliver vi forstyrret i at passe vores arbejde! Det er da sørgeligt. I foråret hørte jeg en forsker fra RUC, som han kaldte det, at midlet er blevet erstattet af målet i arbejdet. Og det er lige på kornet.

Så hvad gør vi? Vi kan alle blive ramt af sygdom, arbejdsløshed, krise i livet... og her et

sted at gå hen. Men vi bliver nødt til at trække hårdt tilbage i håndbremsen og spørge os selv som socialrådgivere, borgere og skatteydere, om vi virkelig synes, at ressourcerne er givet godt ud, når i hvert fald 80 procent af vores tid går med alt muligt andet end at passe det, der burde være vores arbejde!

Dette er et opråb. Og et nødråb. Fra én, der engang var en stolt socialrådgiver. Stolt af faget, stolt af at arbejde i Århus Kommune. Stoltheden er blegnet. Arbejdsglæden ligger ofte i et hjørne sammen med nullermændene på kontoret. Og denne artikel får givet også lov at ende i en vandpyt... men så kan jeg se mig selv lidt bedre i øjnene. For nu har jeg i hvert fald sagt det!

Anne Marie Steenild
Socialrådgiver, Jobcenter Århus Syd

Vikarformidlingen

Formidling af socialrådgivere og socialformidlere

Vikarformidlingen søger dygtige socialrådgivere og socialformidlere

Har du lyst til nye udfordringer og er du dygtig og engageret, er det dig vi mangler!

Vikarformidlingen kan tilbyde dig vikariater af kortere eller længere varighed i hele Danmark

Vil du høre mere om jobbet som vikar, kontakt os på:
70 26 60 05 (Sjælland) • 70 26 60 01 (Jylland og Fyn)

Hvorfor arbejde for Vikarformidlingen?

- Pension fra 1. dag
- Skattefri kørselstillæg iht. Statens takster
- Frihed til at vælge arbejdstid og sted
- Gode arbejdsforhold
- Tjen mellem 30-34.000 kr. pr. måned

Yderligere info se også www.vikarformidlingen.dk eller skriv til info@vikarformidlingen.dk

Vikarbureauet for socialrådgivere og socialformidlere

Vikarformidlingen • Sjælland
Taastrup Hovedgade 92
2630 Taastrup

Vikarformidlingen • Jylland
Sønderbrogade 12 C
8700 Horsens



facebook

Facebook: Skal du til Socialrådgiverdage?

Meld dig ind i gruppen Socialrådgiverdage 2009 på Facebook og tjek om din tidligere kollega eller studiekammerat også skal med.

Mere end 800 engagerede socialrådgivere skal med til Socialrådgiverdage den 28. -29. september på Hotel Nyborg Strand.

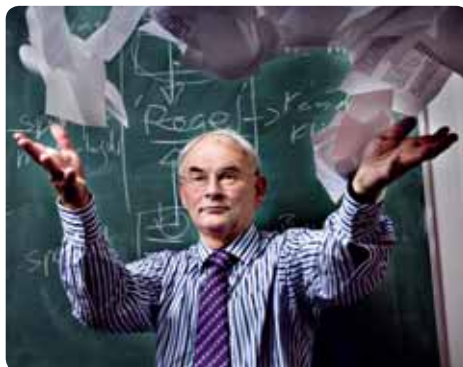
Du kan læse mere på www.socialrdg.dk/socialraadgiverdage

Posttraumatisk stressyndrom

30. september er der stiftende generalforsamling i en forening for personer, som har fået stillet diagnosen Post Traumatic Stress Disorder (PTSD) og deres familier. Til en start er der fokus på flygtninge og deres familier samt tidligere udsendte soldater, men håbet er at udvide til at omfatte andre grupper, der har fået stillet diagnosen PTSD.

Initiativtagerne vil gerne gøre deres fagfæller opmærksomme på denne nye forening, da socialrådgivere jo kan komme i kontakt med mange personer, der kunne have nytte af at vide, at den er under opstart. Alle naturligvis er velkomne.

Yderligere oplysninger om foreningen kan fås på e-post Azra.Hasanbegovic@psyk.regi-onsyddanmark.dk eller telefon 76 42 03 34. Her kan man også tilmelde sig den stiftende generalforsamling.



KKS

Hvad gør regelvælde og kontrolmani ved os?

Københavns Kommunale Socialrådgivere inviterer til fyraftensmøde med Verner C. Petersen. Under overskriften "Vildveje i velfærdsstaten" vil han fortælle om, hvad overdreven administration og fluebenstyranni gør ved os, vores arbejdsmetoder og vores glæde ved socialrådgiverarbejdet. Og hvilke veje der er ud af miséren.

Det sker 27. oktober kl. 16.30-ca. 18.30 på Nørre Voldgade 15, 5.sal. Døren åbnes kl. 15.30, hvor der vil være sandwich og øl/vand.

Tilmelding senest 20. oktober til Hanne Retshammer på qj79@sof.kk.dk. Hvis der er ledige pladser, kan ikke-KKS'ere deltage – send en mail med "venteliste" i emnelinjen, hvis du er interesseret.

Læs mere på www.socialrdg.dk/kalender. Læs også interviewet med Verner C. Petersen "Regel-rytteri gør ansatte til robotter" i Socialrådgiveren 20-2008, som du finder i artikelarkivet på

www.socialrdg.dk/socialraadgiveren.

Dit eget Frirum

Savner du nogen, der også kan lytte til dig? Så ring eller mail til Fristedsgruppen, der kan give dig støtte og vejledning til personlige problemer.

Fristedsgruppen er gratis, anonym og uforpligtende at benytte.

Læs mere på www.socialrdg.dk/fristedsgruppen

Super :)

SOCIALRÅDGIVERDAGE 2009

Få en personlig coaching

På Socialrådgiverdage kan du få en 45 minutters personlig og fortrolig samtale med en af DS' konsulenter fra Karrieretelefonen. Du får coaching og sparring på dine ideer og tvivlsspørgsmål om karriere og kompetenceudvikling. Samtalen kan give overblik og inspiration til selv at komme videre i egne overvejelser. Metoden er coaching ud fra en anerkendende tilgang.

Bestil samtalen ved at sende en mail til karrieretelefonen@socialrdg.dk.



Dansk Socialrådgiverforening
faglig handlekraft

KARRIERETELEFONEN

Har du brug for hjælp til personlig afklaring og udvikling af dit jobforløb som socialrådgiver? Ring til DS' Karrieretelefon. Du får en halv times coaching af en erfaren konsulent fra DS. Hensigten er at give støtte til og udfordre dine egne tanker om din jobmæssige fremtid.

Åben mandage kl.15-18
på telefon 33 93 30 00
Læs mere på www.socialrdg.dk/karrieretelefon



Mindeord

Vores kære kollega Milton Larsen sov stille ind 23. august efter måneders sygdom. Milton var ansat i Aalborg Kommune fra 1976 til 2009 – i flere forskellige funktioner undervejs. Han har derfor haft en stor berøringsflade med mange mennesker igennem sit arbejdsliv. Senest arbejdede han som socialrådgiver i Jobcenter Sydvest.

Milton var altid hjælpsom og villig til at dele sin faglighed med sine kolleger, og på den måde dele sine mangeårige erfaringer. I det hele taget bidrog Milton med sine meninger og holdninger i det daglige arbejde.

Allermest mindes vi dog Milton for den person, han var. Han kunne lide at være anderledes. Hans karakteristiske støvletramp, Stetson-cowboyhatten, vesten med lommeuret og cowboybukserne året rundt, kan vi stadig se for os.

Milton var passioneret omkring det, han gjorde. Det gjaldt især hans glæde over amerikansk tøjstil, musik, biler/motorsport og madlavning. Han var altid god for en sjov bemærkning eller historier om oplevelser, han havde haft. Miltons familie var også en stor del af hans "historier". Hans store kærlighed til og stolthed over hans børn, barnebarn og familie lagde han ikke skjul på.

Milton er her ikke mere og vi vil savne ham meget, men vores minder om ham lever fortsat.

Kollegerne på Jobcenter Sydvest, Aalborg Kommune

DS-Kalender

Læs mere om arrangementerne på www.socialrdg.dk/kalender

28. – 29. SEPTEMBER, NYBORG

Socialrådgiverdage 2009

Se det store program på www.socialrdg.dk.

29. SEPTEMBER, ØST/SLAGELSE

PKA-Seniorrådgivning

Overblik over økonomien som pensionist.

5. OKTOBER, ØST/KØBENHAVN

Hvordan skal vi styre fremtidens offentlige sektor?

Fyraftensmøde for ledere.

7. OKTOBER, SYD/FREDERICIA

Status og socialpolitik

Status over regionens arbejde og debat med

Preben Brandt om den aktuelle socialpolitik.

8. OKTOBER, ØST/ROSKILDE

Flexjob-berettigede

Cafemøde for flexjobberettigede, måske med dannelse af netværk.

17. OKTOBER, ODENSE

SDS' Venner

Stiftende generalforsamling for SDS' Venner

20. OKTOBER, ØST/ROSKILDE

Privatansatte

Sæt løn- og ansættelsesvilkår på dagsordenen!

Fyraftensmøde for privatansatte.

21. OKTOBER, ØST/ROSKILDE

Psykisk APV og trivselsmåling

Temadag for sikkerhedsrepræsentanter.

29. OKTOBER, SYD/FREDERICIA

Psykisk APV og trivselsmåling

Temadag for sikkerhedsrepræsentanter.

9. NOVEMBER, NORD/BRABRAND

Psykisk APV og trivselsmåling

Temadag for sikkerhedsrepræsentanter.

7.-9. NOVEMBER, ESBJERG

SDS' årsmøde 2009

Se program og dagsorden på www.sdsnet.dk

SENIORSEKTIONEN

Filmbyen og Avedøre Stationsby

Seniorsektionen i Region Øst inviterer på udflugt 1. oktober. Kl. 10 mødes vi ved Avedøre Tværvej 10. Vi bliver vist rundt i Filmbyen og får et billede af filmenes tilblivelse og filmbyens spraglede landskab.

Efter frokost fortsætter vi til Karetmagerporten 79, hvor socialrådgiver Jytte Holst vil fortælle om sit arbejde som beboerrådgiver i Avedøre stationsby. Derefter fortæller Niels fra Fritidsbutikken om sit arbejde med børn og unge i stationsbyen.

Se detaljeret program og rejsetips på www.socialrdg.dk/seniorsektion.

Arrangementet med rundvisning og frokost koster 100 kr.

Tilmelding til kunstmann@privat.dk eller på postkort til Jørgen Kunstmann, Vesterbrogade 133, 4., 1620 København V, senest 25. september.

BESKÆFTIGELSE

Sygedagpengereformen og dens intentioner

Faggruppen Beskæftigelse og HK/Kommunals beskæftigelsesudvalg inviterer til temadag om Sygedagpengereformen og dens intentioner

Oplæg v/Jens Finkelstein: **Hvad er intentionerne med den nye sygedagpengereform?**

Sygemeldte skal hurtigt tilbage i job v/ Marianne Balthzer Sørensen Greve jobcenter. 7 jobcentre i Østdanmark har afprøvet om en tidlig og aktiv indsats medvirker til, at sygemeldte kommer hurtigere tilbage i job.

Det sker 22. oktober 2009 kl. 9.30 – 15.45 i HK Hovedstaden, Artillerivej 30, København S. Deltagelse er gratis, men du skal selv sørge for frihed og transport.

Tilmelding senest 7. oktober i kalenderen på faggruppen hjemmeside www.socialrdg.dk under **medlemsgrupper/faggrupper**. Her kan du også læse detaljeret program.



REGION NORD

REGERINGENS PISK

En borger i Skanderborg reagerede en halv dag for sent og mistede sine sygedagpenge. Den historie kørte i Århus Stiftstidende og kommunen henholdt sig til, at den bare fulgte love og regler. Skanderborg kommune måtte stå model til massiv kritik for en meget rigid udlægning af sygedagpengeloven og ændrede beslutning efter avisomtalen.

Kritikken af Skanderborg kommune var på sin plads, men den burde være rettet mod VK-regeringen og det menneskesyn, der ligger bag en række love på det sociale område.

Regeringen har ikke tillid til, at borgerne vil medvirke til at blive raske og komme i arbejde. Derfor er der indført rigide tidsfrister for opfølgning og aktivering kombineret med økonomiske sanktioner mod borger og kommuner, hvis ikke rettidigheden overholdes. For socialrådgiverne giver det en stresset hverdag, hvor systemkrav skubbes foran fagligt begrundede tiltag overfor borgeren.

Hermed en opfordring til alle om at fremlægge eksempler på disse groteske konsekvenser af en lov, der er styret af systemtænkning og ikke sætter borgerne i centrum.

Arbejdsmarkedskommissionens rapport

To af forslagene – efterløn og dagpenge – falder umiddelbart i øjnene og bør føre til diskussion i fagbevægelsen.

Jeg er enig i kommissionens konstatering af, at vi kommer til at mangle arbejdskraft og at der er et gabende hul i de offentlige finanser. Min kommentar handler om den manglende arbejdskraft. Her bør vi diskutere, hvordan flere potentielle efterlønnere bliver på arbejdsmarkedet. Rapporten mangler bud på, hvordan arbejdsgiverne skal bidrage til det.

Loven giver mange muligheder for fleksibel efterløn, men vi mangler fremsyn fra de offentlige arbejdsgivere. De bør medvirke til at skabe arbejdspladser, der kan rumme

lønmotagere, som ønsker en fleksibel exit fra arbejdslivet. Vi skal presse på for at disse fleksible arbejdspladser etableres.

Dagpengeperioden er som bekendt på fire år og dagpengene giver for en socialrådgiver en kompensation i omegnen af 50 procent. Det er jo ikke det mest slagkraftige salgsnummer, der kan få flere medlemmer i a-kasserne. Derfor bør fagbevægelsen diskutere kompensationsgraden og forholde sig til, om dagpengeperioden på fire år er en hellig ko.

Selv om en arrogant og magtfuldkommen finansminister Hjørt Frederiksen skød rapporten ned allerede inden offentliggørelsen, så er det dumt at tro, at forslagene er skrottet. De kan nemt dukke op en sen natte-time under forhandlingerne om finansloven – tænk bare på kommunaliseringen af jobcentrene.



SØREN JUL ANDERSEN,
REGIONSFORMAND I NORD

NYT FRA DIN FAGGRUPPE:

AF JOURNALIST JEANNETTE ULNITS

Mere respekt i sygedagpengesager

En sygemeldt borger glemmer at tjekke sin postkasse én enkelt dag, og får derfor ikke ringet sagsbehandleren op den efterfølgende dag i tidsrummet 9.30 til 10.30. Brevets ordlyd "Kontakter du mig ikke, vil udbetaling af sygedagpenge straks standse" blev øjeblikkelig effektueret, og borgeren mistede på grund af en beskeden forseelse sit livsgrundlag.

Dette er ikke en fiktiv sag, men en af den slags sager, som Faggruppen Fagbevægelsen anker og vinder, fortæller Mette Eiholm-Bæk, formand for faggruppen. Sagen endte i pressen, og måske derfor valgte kommunen hurtigt at genoptage udbetalingerne.

Men så let går det langt fra for alle, og derfor anbefaler Faggruppen Fagbevægelsen, at kommunerne tidligt inddrager dem i sygedagpengesager. Det vil, mener formanden, sikre, at kommunerne ikke lukker for sygedag-

pengeudbetalinger på forkert grundlag:

- Vi vil gerne med på banen hurtigt i hver sag, så vi kan kvalificere den kommunale sagsbehandler gennem vores viden om borgeren. På nuværende tidspunkt savner vi fra nogle kommuners side grundighed og konstruktiv drøftelse af omstændighederne i hver enkelt sag – og vi kan sammen ad dialogens vej ofte pege på flere forlængelsesmuligheder.

Mette Eiholm-Bæk understreger, at faggruppens medlemmer har et godt og konstruktivt samarbejde med mange kommuner. Men når en beslutning bliver truffet på forkert grundlag, handler det ofte om følgende:

- Det kan være, at sagsbehandlerne ikke er kompetente nok, er i tidsnød og for eksempel laver ressourceprofilen i sidste øjeblik. Nogle kommer til at tilskrive lægekonsulenten mere magt end vedkommende reelt har. Andre

overholder ikke opfølgningssamtalerne med borgerne, der sammen med ressourceprofilen er et rigtigt godt redskab til at komme ordentlig rundt om hver borger. Alt i alt er det ikke sjældent, at de, der træffer afgørelserne, aldrig har mødt den enkelte borger:

- Vi ved godt, at det ikke er ond vilje, når helhedssynet forsvinder og borgerne ikke bliver mødt med respekt og forståelse. Men det har ofte vidtrækkende konsekvenser for borgerne, når kommunen stopper sygedagpengene, for eksempel. Kan de måske ikke få kontanthjælp på grund af ægtefællens indkomst. Det er jo syge borgere – nogle alvorligt syge, så vores appel til kommunerne er, at indgå i et tidligt og løbende samarbejde med os. Det vil betyde flere korrekte beslutninger og derved også en mere værdig behandling af borgerne, siger Mette Eiholm-Bæk.



METTE EIHOLM-BÆK, FORMAND FOR
FAGGRUPPEN FAGBEVÆGELSEN



VISO
DEN NATIONALE VIDENS- OG
SPECIALRÅDGIVNINGSORGANISATION

Konference

»Specialiseret viden til gavn«
1. DECEMBER 2009 I NYBORG

Konferencen har fokus på den brede vifte af specialiseret viden inden for handicap- og udsatteområde, som VISO yder.

Læs mere på
www.servicestyrelsen.dk/viso

FAMILIEBEHANDLING

Børns problemer skal løses i familien - forbyggende arbejde

Et døgntilbud til gravide, unge mødre og familier der har så store sociale, psykiske og/eller misbrugsproblemer, at de har brug for beskyttede rammer for at sikre barnets trivsel.

- § 50 undersøgelser
- Akutberedskab
- Afklaringsforløb
- Forælderkompetenceundersøgelse
- Døgnbehandling
- Individuel behandling af barnet
- Intern skole (0. – 7. klasse)
- Forældreundervisning
- Individuel, par og familiebehandling
- Praktisk pædagogisk behandling

Som noget nyt tilbydes behandling af traumatiserede kvinder i en kvindeguppe.



**Familiecenter
Dyreby**

grundlagt 1/4 1997

Familiecenter Dyreby, Vesterbyvej 5, 6854 Henne,
☎ 75 25 50 85, dyreby@adr.dk, www.dyreby.dk



Slip din viden løs

Er du socialrådgiver / socialformidler med bagagen fuld af kompetencer og erfaring, så kom til KAVALERIET. Vi giver dig mulighed for at slippe din viden løs og gøre en forskel hos vores kunder. Som vikar får du tilbudt et arbejdsliv, som er rigt på faglige udfordringer og variation. Hvis du er fleksibel, engageret og løsningsorienteret, så læs mere om jobbet på www.kavaleriet.dk – eller kontakt os på 3930 9603.

KAVALERIET er en værdidrevet virksomhed. Vi har fokus på dialog, kompetence, handlekraft, engagement og nytænkning i alt, hvad vi foretager os. Vi dækker hele landet og leverer vikar- og konsulent-ydelser til både virksomheder og private, der vil gøre en forskel – i tide.

KAVALERIET 
- ressourcer til tiden

Leading from one step behind

LØSNINGSFOKUSERET, SYSTEMISK UDDANNELSE

En engagerende og ressourceorienteret tilgang til problemløsning, som øger dit fokus på dine egne og dine klienters kompetencer og som giver dig værktøjer til:

- arbejde med børn, voksne og familier
- grupperådgivning og teambuilding
- rådgivning i forbindelse med kriser og tab
- projektudvikling
- arbejde med egne faglige og personlige mål

133 timers undervisning, supervision og seminarer. For rådgivere inden for familiebehandling, revalidering, misbrugsbehandling, sundhedsarbejde... Uddannelsen starter København d. 18.01.2010.

SOLUTION

Solution • Pile Allé 6 • 2840 Holte • Tlf. 45 87 40 35
solution@solutionfocus.dk • www.solutionfocus.dk

LØSNINGSFOKUSERET TERAPI & UDDANNELSE

INDBYDELSE



Fællessalen på Christiansborg

Ungdomspolitisk høring 2009

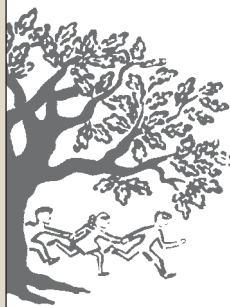
Den 22. oktober 2009
kl. 9.00 - 15.00

(indskrivning imellem kl. 8 og 9)

"Kan vi straffe os ud af ungdomskriminalitet?"

Børnesagens Fællesråd

www.boernesagen.dk



Deltagerpris kr. 850,00. Tilmelding kan ske elektronisk på www.boernesagen.dk eller på tilmeldingsblanket, der kan hentes på www.boernesagen.dk, tlf. 33 22 17 33, bf@boernesagen.dk.
Tilmelding før den 10. oktober 2009

Omvendt FamiliePleje

Forebyggelse af anbringelser
Familiebevarende indsats i hjemmet - hele døgnet



Institut for FamilieUdvikling yder hjælp til:

- Praktiske opgaver i familien.
- Etablering af faste rytmer og rutiner.
- Familiemedlemmer med psykiske udfordringer.
- Familiemedlemmer med misbrugsproblemer.
- At varetage børns udvikling på forskellige alderstrin.
- Forældres udfordringer som par, forældre og samarbejdspartnere til diverse institutioner.
- Familien, når de har behov - på forskellige tider i døgnet.

Behandlingen:

- Tager udgangspunkt i systemisk teori og metode, hvor den værdsættende samtale er central og bygger på relationerne børn og forældre imellem.
- Består af psykologsamtaler, praktisk pædagogisk indsats og familiekurser.

- *Tverrfagligt samarbejde og familiearbejde (ugekurser 2x årligt)*
- *Forældrekurser (netværksskabende)*
- *Supervision til involverede faggrupper*

Ring for gratis og uforpligtende oplæg og brochurmateriale

Klinisk psykolog John Falkenberg, johnfalkenberg@mail.dk
Tlf. 2097 0430 www.omvendtfamiliepleje.dk

Institut for Familieudvikling
OMVENDT FAMILIEPLEJE UDDANNELSE • KURSER • SUPERVISION

DØGNBEHANDLING TIL SMÅBØRNSFAMILIER



Formål:

Gennem massiv tidlig forebyggende indsats at ændre udviklingstruede børns livssituation

Målgruppen er gravide eller forældre med:

- Psykosociale vanskeligheder
- Misbrugsproblemer
- Psykiatriske problemstillinger
- Alternativ afsoning

Børn i alderen 0-6 med:

- Følelsesmæssige og sociale vanskeligheder
- Født med særlige behov p.g.a. for tidlig fødsel og/eller abstinenser eller alkoholskader
- Børn der skal pædagogisk udredes

Vi tilbyder:

- Familie- og relationsbehandling
- Individuel terapeutisk og socialpædagogisk behandling af såvel voksen som barn
- Undersøgelse af forældrekompetence
- Observation, pædagogisk udredning og behandling af børn i selvstændigt børnehushold
- Inddragelse af netværket
- Efterværn (hvor det er muligt i forhold til geografiske afstande)
- Afklaring og beskrivelse af fremtidig støttebehov

Nordlys benytter både psykodynamisk og kognitiv tilgang og metoder i behandlingsarbejdet.



Familiecentret Nordlys, Nørrevænget 4, 7480 Vildbjerg, tlf. 96 28 64 80, fax. 97 13 34 83, mail: fandv@herning.dk, www.familiecentret-nordlys.dk

Tidsfrister for indlevering af tekstsiderannoncer

nr.	Udkommer	Sidste frist for bestilling af annoncer
17	8. oktober	23. september
18	22. oktober	7. oktober
19	5. november	21. oktober
20	19. november	4. november
21	10. december	25. november
1/10	7. januar	9. december

BEMÆRK AT DEADLINE FOR AFLEVERING AF FÆRDIGT MATERIALE ER TO DAGE EFTER BESTILLINGSFRISTEN KL. 12

Send din annonce til
DG Media, epost@dgmedia.dk
fax 70 27 11 56

Socialrådgivere



Tegn en profil af DIN VIKAR
– så finder vi vikaren, der matcher

Tegn en profil af dig SOM VIKAR
– så finder vi vikariatet, der matcher

Overenskomst med Dansk Socialrådgiverforening

KINNERUP CARE

Vikarbureau siden 1995 for Social- og Sundhedssektoren, Socialrådgivere og Socialpædagoger
tlf. 4576 9045 • www.kinnerupcare.dk



Borgerstyret Personlig Assistance

BILLIGERE FOR KOMMUNEN – BEDRE FOR BORGERNE

Borgere, der er visiteret til hjælp efter § 95 og 96, har nu mulighed for at overdrage deres arbejdsgiveransvar. Det giver ikke bare nye muligheder for borgerne – det giver også fordele for kommunen.

Med BPAssistent planlægger borgeren selv hverdagen, men slipper for at holde styr på løn, forsikring og arbejdsgiverregler – alt det tager vi os af. Din kommune får bedre overblik over udgifterne og skal bruge mindre tid på administration og kontrol – og heller ikke bekymre sig om hverken rekruttering, vagter eller vikardækning. Med andre ord er BPAssistent nemmere og billigere for kommunen og bedre for borgerne.

» Se fordelene med BPAssistent på www.formidlingen.dk – eller ring for generel og uforpligtende drøftelse af din kommunes muligheder og udfordringer med BPA





Adecco søger dygtige rådgivere!

Vi kan tilbyde dig vikariater på både kommunale og private arbejdspladser, hvor der venter en række forskellige typer jobs.

Vælg det, du er bedst til eller brænder mest for

Ring til os på 3888 9400 og hør mere om vores tilbud til dig.



3888 9400
adecco.dk

SVANERNE

Støttegruppe for kvinder, der har forladt eller ønsker at forlade prostitution.

Grupperne løber over 17 uger.

Gruppen finansieres af private og Satspuljemidler, hvorfor det er gratis at deltage.

Du skal tale dansk og være stoffri.

Vi mødes hver onsdag fra kl. 16.30-19.00 på Vesterbro.

Til gruppen er knyttet en mentor med egen erfaring fra prostitution.

For yderligere information kontakt Alice på:

TLF.: 28 14 63 28

Nye veje for utilpassede unge - prøv MTFC!

Multidimensional **T**reatment **F**oster **C**are er et evidensbaseret behandlingsprogram, som retter sig mod 12-17-årige unge og deres familier.

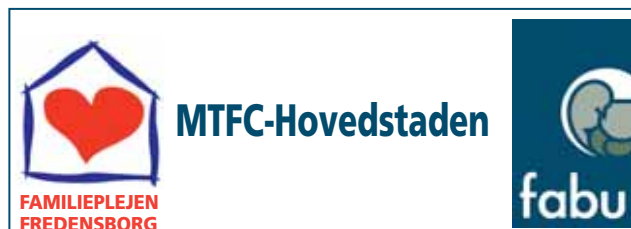
Behandlingsmetoden er indført i Danmark af Servicestyrelsen og kendetegnes ved:

- Den er kortvarig (op til 12 måneder)
- Den er helhedsorienteret og målrettet
- Den er intensiv og med daglig opfølgning
- Den er adfærds- og ressourceteknisk fokuseret
- Den unge skal efterfølgende kunne fungere i sit vante nærmiljø og være i stand til at holde sig uden for negative påvirkninger

Mere om MTFC og metoden findes på www.cesa.dk eller www.mtfc-hovedstaden.dk.

Kontakt om yderligere information/visitation rettes til:

- MTFC-Hovedstaden på tlf. 48 46 08 37 eller mail info@mtfc-hovedstaden.dk
- CESA på tlf. 62 62 39 72 eller post@cesa.dk



Stillingsannoncer

Send din annonce til **DG Media as**,
Gammeltorv 18, 1457 København K,
tlf: 70 27 11 55, fax 70 27 11 56 eller
epost@dgmedia.dk

Deadline kl. 12

SIDSTE FRIST FOR INDLEVERING

UDKOMMER

Socialrådgiveren nr. 17	25. september	8. oktober
Socialrådgiveren nr. 18	9. oktober	22. oktober
Socialrådgiveren nr. 19	23. oktober	5. november
Socialrådgiveren nr. 20	6. november	19. november
Socialrådgiveren nr. 21	25. september	8. oktober

Grib potentialet
og få nye udfordringer



Ernst & Young søger socialfaglige konsulenter og revisorer

Har du lyst til at indgå i et team med nogle af landets dygtigste specialister?

Ernst & Young Governmental & Public Sector har opbygget stærke rådgivningskompetencer inden for revision og rådgivning til kommuner og andre offentlige myndigheder. Vi assisterer bl.a. med løbende revision, rådgivning, kompetenceudvikling, organisering, strategi, forretningsudvikling, risikohåndtering og økonomistyring.

Vi oplever stor vækst og søger derfor nye kolleger til socialfaglig revision og socialfaglige konsulentopgaver rettet mod kommuner.

Læs mere på www.ey.com/dk/karriere

 **ERNST & YOUNG**
Quality In Everything We Do

**Dansk Socialrådgiverforening opfordrer annoncørerne
til at signalere et ønske om
ligestilling og mangfoldighed på arbejdspladserne.**

Kontingent for 2009

Medlemskontingentet til Dansk Socialrådgiverforening (DS) fastsættes af repræsentantskabet.

Det opkræves kvartalsvis i februar, maj, august og november - studerende opkræves dog halvårligt.

Aktiv 1: Normalt kontingent: 1449 kr. pr. kvartal

Normalkontingent betales af alle, som ikke er arbejdsløse.

Aktiv 2: Arbejdsløsheds- og deltidskontingent: 1011 kr. pr. kvartal
Arbejdsløshedskontingentet betales af alle, der på månedsbasis i gennemsnit arbejder halv tid (normalt 20 timer) eller derunder om ugen eller er arbejdsløs og aktivt arbejdssøgende.

Aktiv 2: Barselskontingent: 1011 kr. pr. kvartal

Kontingentet, der svarer til kontingentet for arbejdsløse, betales af de medlemmer, der er på barselsorlov, og omfatter den periode af barselsorloven, hvor de er på dagpenge.

Aktiv 3: Dimitteringskontingent: 792 kr. pr. kvartal

Kontingentet betales af alle dimitterende, der på månedsbasis i gennemsnit arbejder halv tid (normalt 20 timer) eller derunder, og som er aktivt arbejdssøgende.

Aktiv 4: Fuldtidsstuderende socialrådgivere: 90 kr. pr. kvartal

Betingelsen for at betale dette kontingent er, at den pågældende er berettiget til SU. Kontingentsatsen er på samme niveau som kontingentet for studentermedlemmer.

Senior- og efterlønskontingent: 216 kr. pr. kvartal

Seniorkontingentet betales af alle medlemmer, der overgår til pension eller efterløn.

Passiv kontingent: 216 kr. pr. kvartal

Passivt medlemskab er for socialrådgivere, der er beskæftiget uden for DS' forhandlingsområde uden samarbejdsaftale med DS, men organiseret i pågældende forhandlingsberettigede organisation, samt for socialrådgivere uden beskæftigelse i Danmark, uden dagpenge og ikke arbejdssøgende inden for faget.

Studerende: 350 kr. pr. år

Alle socialrådgiverstuderende ved professionshøjskolerne og ved Aalborg Universitet kan optages som studentermedlemmer. Medlemskabet svarer til passivt medlemskab.

Samarbejdsaftaler:

DS har herudover samarbejdsaftaler med DJØF og Seminarlærerforeningen (Dansk Magisterforening) samt Socialpædagogerne (ansatte på Formidlingscentre). Kontingentsats for ovenstående dobbeltmedlemmer oplyses ved henvendelse til DS' sekretariat.

Andet:

Kan du ikke henføres til en af ovenstående kontingenttyper, bedes du rette henvendelse til DS' sekretariat.

Betalingservice:

Indbetalinger kan overføres til DS via PBS. Du kan tilmelde dig på din side på medlem.socialrdg.dk under kontingentoplysninger. Du skal bruge dit medlemsnummer når du logger på - det finder du bag på Socialrådgiveren.

Socialrådgivere/socialformidlere

Center for børn, unge og familie



- stilling i Tværgående Rådgivning
- stilling i Analyse og Fordybelse

Gode indtjeningsmuligheder!

Vi har igennem et stykke tid omlagt sagsarbejdet i Centret. Det betyder at vi har fået færre sager, et juridisk kontor, og nogle spændende team og grupper. Hver gruppe er ledet af en socialfaglig koordinator.

Arbejdsgangene i sagsarbejdet udvikles kontinuerligt gennem udviklingskonsulenter, der er ansat i Centret.

Sagsarbejdet grupperer sig i følgende team

- 1) Tværgående rådgivning
Er et henvendelsesteam hvor alle 1. gangshenvendelser til centret behandles. Alle akutsager, underretninger, 1. gangsansøgninger m.m.
- 2) Task Force
Her behandles alle sager vedrørende unge over 16 1/2 år, dvs. efterværn, kontakt til SSP og projekt; Uddannelse til Alle.
- 3) Analyse og fordybelsessager
Her behandles alle sager vedrørende børn og unge, der er under 16 1/2 år, og sager er visiteret af tværgående rådgivning til yderligere behandling f.eks. gennem undersøgelser jf. § 50.
- 4) Handicaptteam
Alle sager med børn og unge med funktionsnedsættelse behandles her.

Vi søger også 1-2 vikarer der kan vikarierer i ugerne 41-49.

Gode indtjeningsmuligheder

For de rådgivere der ønsker at indtræde i vores rådighedsvagter er der mulighed for ekstra indtjening på 2-4000 kr. pr. måned, og gode afspadseringsmuligheder.

Du bliver en del af et team på otte rådgivere, med meget brede og alsidige kompetencer.

Vi søger kolleger, der er uddannede socialrådgivere/socialformidlere, der skal arbejde med at rådgive og vejlede børn, unge og familier vedrørende sociale problemstillinger, iværksætte foranstaltninger og i øvrigt indgå i områdets forskellige opgaver.

Vi forventer

- Engagement fra dig
- Høj grad af faglighed og gode faglige og personlige kompetencer
- At du er god til planlægning, refleksion, analyse og gennemførelse af socialt arbejde.

Vi tilbyder

- Robuste systemer og strukturer
- Dynamiske og fleksible arbejdsgange
- Større indflydelse på eget arbejde.

Vi er

- En organisation der er under omlægning i forhold til ny struktur, med mere attraktive arbejdspladser
- Generelt godt arbejdsmiljø
- Høj grad af mulighed for juridisk og socialfaglig understøttelse
- Teamarbejde i forhold til projektet, men også deltagelse i andre team.

Stillingerne er alle på 37 timer - ansættelse snarest. Vi venter på de mest kompetente. Der er mulighed for ansættelse både 1. oktober, 1. november eller 1. december 2009.

Ansøgningerne bliver behandlet i den orden de indgår, de skal dog senest være os i hænde den 8. oktober 2009. Sidste ansættelsessamtale finder sted den 15. oktober 2009.

Løn- og ansættelsesvilkår efter gældende overenskomst, der følger reglerne om Ny Løn.

Vi har en særlig attraktiv løn for nyuddannede.

Du er velkommen til at ringe og høre mere om stillingerne hos centerchef Anders Skare - tlf. 5857 3157.

Slagelse Kommune ser mangfoldighed som et aktiv og menneskers forskellighed som en ressource. Derfor opfordres alle uanset alder, køn, religion eller etnisk tilhørsforhold til at søge ledige stillinger.

Din ansøgning sendes til Slagelse Kommune, Center for Børn, Unge, og Familie, Torvegade 24. 2. sal, 4200 Slagelse eller pr. mail til boernogunge@slagelse.dk

Læs mere om Slagelse Kommune og dens politikker på www.slagelse.dk

Ved alle ansættelser i Slagelse Kommune skal foreligge straffeattest.

slagelse.dk



Konsulent til Social- og Beskæftigelsesområdet

Ved du alt om det at arbejde som sagsbehandler eller beskæftigelsesmedarbejder i en offentlig forvaltning? Vil du gerne gøre karriere som konsulent ved BDO Kommunernes Revision?

I BDO Kommunernes Revision har vi forrygende travlt med rådgivningsopgaver på det sociale og beskæftigelsesmæssige område. Derfor søger vi en konsulent med et indgående kendskab til sagsbehandling, organisering og styring i en offentlig forvaltning.

Opgavetyperne er mange - fx:

- Udvikling og organisering af indsatsen inden for social- og beskæftigelsesområdet
- Kompetenceudvikling af medarbejdere
- Analyser af målgrupper og tilbud
- Rådgivning omkring og gennemførelse af ledelsestilsyn
- Tilsyn med sociale bo- og aktivitetstilbud
- Rådgivning og sparring på ledelsesniveau.

Hvem er du?

Du har en grunduddannelse som socialrådgiver eller lignende og en kandidatoverbygning. Du har mange års erfaring inden for det sociale område og/eller beskæftigelsesområdet, og du har evt. også fungeret som leder eller konsulent.

Du har en udpræget analytisk sans og har erfaring med at arbejde projektorienteret, gerne som projektleder. Du er god til at se sammenhænge og at tænke hele vejen rundt. Samtidig kan du stille skarpt, når det kræves. Du er en dygtig formidler - både mundtligt og skriftligt.

Personligt er du troværdig, engageret og udadvendt. Du trives ved at være igangsat af nye, egne opgaver, og du vil kunne bidrage til at udvikle dine kolleger fagligt og forretningsmæssigt, ligesom du er indstillet på at lade dig inspirere af samarbejde med dygtige kolleger.

BDO Kommunernes Revision løser store og små rådgivningsopgaver i hele landet. Vi ser det som vores fornemste opgave at hjælpe vores kunder med at løse komplekse problemstillinger. Vi møder vores kunder på deres præmisser, og derfor lægger vi vægt på, at vores konsulenter kender vores kunders behov og har indlevelsessevne i hver enkelt sag.

Vi stiller store krav til vores konsulents faglighed og evne til at arbejde struktureret hele vejen rundt om opgaverne. Du må også gerne have lyst til at medvirke ved salg af opgaver. Vi har travlt i en til tider meget udfordrende arbejdsdag. Til gengæld står vi ved vores kerneværdier som "det hele menneske" - selv om vi har travlt, er det muligt at have et familie- og fritidsliv ved siden af jobbet.

Løn- og ansættelsesforhold

Konsulentstillingen er med udgangspunkt i Århus, Odense eller Roskilde, men vi forventer, at du er parat til at løse opgaver i hele landet. Du får gode muligheder for videreudvikling og uddannelse. Løn- og ansættelsesforhold fastsættes individuelt under hensyntagen til dine kvalifikationer og erfaring.

Interesseret?

Har du lyst til at høre mere om jobbet, og hvordan det er at arbejde som konsulent hos BDO Kommunernes Revision, så ring til konsulent Christina Kaae Simonsen på 24 29 51 00, eller seniorkonsulent Hanne Neergaard på 24 29 51 09. Ansøgningen sendes til personale@kr.dk senest 20. oktober 2009.

Revisions- og rådgivningsvirksomhederne BDO ScanRevision og BDO Kommunernes Revision har kontorer i 29 byer i Danmark. Vi beskæftiger godt 1.000 medarbejdere, hvoraf over 110 er statsautoriserede revisorer. Vi er markedsledende inden for revision og rådgivning af mindre og mellemstore virksomheder samt på det offentlige marked. Vi er en del af det verdensomspændende netværk BDO International, bestående af revisionsfirmaer betegnet BDO medlemsfirmaer. Netværket udgøres af mere end 1.095 kontorer i 110 lande med over 44.000 medarbejdere. De enkelte medlemsfirmaer er juridisk uafhængige enheder. Netværket koordineres af BDO Global Coordination B.V., der er registreret i Eindhoven, Holland (registreringsnummer 33205251) og med kontor på Boulevard de la Woluwe 60, 1200 Bruxelles, Belgien.

INDLEVELSE SKABER UDVIKLING

www.bdo.dk

BDO

BDO Kommunernes Revision



KALUNDBORG
KOMMUNE

Sagsbehandler

til Voksenspecialenheden

Der søges en uddannet sagsbehandler – socialrådgiver, socialformidler - fra 1. oktober 2009 eller straks derefter.

Voksenspecialenheden er placeret i Høng, tæt ved bus og tog.

Voksenspecialenheden er Kalundborg Kommunes myndighed, der administrerer de sociale tilbud til voksne med særlige behov. Det omhandler rådgivning, merudgifter, hjælpeordninger, botilbud og dagtilbud.

Ansøgningsfristen er den 9. oktober 2009 kl. 8. Ansættelsessamtale kan forventes den 19. oktober 2009.

For uddybning af stillingsindholdet kontakt socialformidler Hanne Bonde tlf. 29284116 eller teamleder Birgit Frederiksen tlf. 59535371.

Se hele annoncen på www.kalundborg.dk



Souschef til Social- og psykiatrisektoren

- en alsidig og attraktiv stilling i Lolland Kommune er til besættelse snarest muligt.

Ansøgningsfrist 7. oktober.

Se nærmere på www.Lolland.dk eller kontakt social- og psykiatrichef Dorte Olsen-Kludt på telf. 29431240.



lollandkommune

Sagsbehandler til Psykiatri og Handicap

Vi styrker indsatsen og tilfører flere personaleressourcer...

... derfor søger Psykiatri og Handicap en engageret rådgiver til voksne, som har brug for en særlig indsats inden for psykiatri og handicapområdet.

Du skal rådgive borgere om problemer i forbindelse med sindslidelser og fysiske handicaps, udarbejde handleplaner sammen med borgerne, bevilge hjælpeforanstaltninger m.v.

Vi ser handleplaner som krumtappen i det sociale arbejde. I Psykiatri og Handicap er vi derfor i gang med projektet "Udvikling af det sociale og pædagogiske arbejde", som du vil blive tilknyttet.

Projektet omfatter bl.a. udvikling af nyt koncept for § 141 handleplaner samt pædagogiske planer. Projektet er tværfagligt og foregår i samarbejde med vores dag- og botilbud på psykiatri- og handicapområdet.

Du vil i projektperioden skulle deltage i undervisning og temadage vedrørende brugerinddragelse, metoder og etikken omkring sagsbehandlingen.

Vi lægger vægt på, at du har en relevant uddannelse.

Løn- og ansættelsesvilkår

efter overenskomst for socialrådgivere og socialformidlere samt principperne om Ny Løn.

Stillingen er en fuldtidsstilling på 37 timer om ugen.

Arbejdsstedet

er i Administrationscenteret i Birkerød, Stationsvej 36, 3460 Birkerød.

Ansøgningsfrist søndag den 11. oktober 2009.

Ansættelsessamtaler afholdes onsdag den 21. oktober 2009 og mandag den 26. oktober 2009.

Læs hele annoncen på www.rudersdal.dk



RUDERSDAL
KOMMUNE

Metropol Socialrådgiveruddannelserne søger 4 socialrådgivere som undervisere

Metropol Socialrådgiveruddannelserne søger fire undervisere til faget socialt arbejde og socialrådgivning.

Du vil indgå i et team med 8-10 undervisere, der har særligt fokus på at udvikle den tværfaglige viden og undervisning inden for teamets særlige fokusområde. Stillingerne er ledige i teamene Arbejdsmarked, Organisation, Marginalisering og Unge.

I alle team indgår forskellige faglige baggrunde: Socialrådgivning, psykologi, jura og samfundsvidenskab. Teamene arbejder sammen om udvikling og gennemførelse af undervisningen samt andre projekter af faglig eller pædagogisk karakter. Som underviser i socialt arbejde indgår du i socialrådgiverfaggruppen.

Stillingerne indebærer både fagspecifik og tværfaglig undervisning samt projektvejledning inden for grunduddannelsen til socialrådgiver og på diplom- og efteruddannelsen. Endvidere forventes det, at du på sigt kan indgå i eksterne kursusaktiviteter.

Vi forventer at du

- Har relevant faglig uddannelse som socialrådgiver/-formidler/socionom med relevant videreuddannelse f.eks. diplom, master eller kandidat.

- Har viden om og interesse for socialt arbejdes teoretiske og metodiske grundlag samt lyst til at arbejde med at trække undervisningen i praksisnær retning.

- Har pædagogisk viden og erfaring, gerne med undervisning eller projektvejledning. Ansøgere uden erfaring vil også kunne komme i betragtning.

- Har lyst til at indgå i et tværfagligt samarbejde med andre faggrupper i tilrettelæggelsen af undervisningen, hvor vi arbejder med at engagere de studerende i undervisningen gennem indflydelse og deltagelse.

- Har bred praksiserfaring inden for en eller flere af teamspecialiseringerne, evt. i form af projektarbejde, metodeudviklingsprojekter eller lignende.

Socialrådgiveruddannelserne tilbyder gode muligheder for efteruddannelse og understøtter, at lærerne kan deltage i udviklings- og forskningsprojekter.

Stillingerne er ledige pr 1. november eller snarest derefter. Stillingerne er fuldtidsstillinger, men kan besættes som ¾-stilling eller evt. tidsbegrænset ifm. turnus. Socialrådgiveruddannelserne lægger vægt på et familievenligt arbejdsmiljø. Ansættelse sker som adjunkt/lektor. Aflønning efter overenskomst mellem Finansministeriet og pågældende organisation og med mulighed for tillæg efter ny løn.

Ansøgningen mailes med angivelse af, hvilke stillinger/team der søges til job@dsh-k.dk mrk. **"F1-underviser"**, senest 5. oktober 2009, klokken 12.00. Ansættelsessamtaler forventes afholdt i uge 42/43.

METROPOL

Socialrådgiver-uddannelserne

Den Sociale Højskole blev i 2008 en aktiv del af Professionshøjskolen Metropol og skiftede 1. september 2009 navn til Metropol Socialrådgiveruddannelserne

Professionshøjskolen Metropol er en selvejende institution grundlagt 1. januar 2008 ved en fusion mellem en række uddannelsesinstitutioner i København.

Metropol udbyder 15 grunduddannelser og en lang række efter- og videreuddannelser og tværfaglige videncenteraktiviteter.

Professionshøjskolen har i runde tal 10.000 studerende og 1.000 medarbejdere.

Professionshøjskolen Metropol ønsker at afspejle det omgivende samfund og opfordrer derfor alle kvalificerede til at søge, uanset alder, køn, race, religiøs overbevisning eller etnisk tilhørsforhold.

Yderligere oplysninger om stillingen kan fås hos:
Grunduddannelsesleder Jette Mogensen
telefon: 38 14 46 34, jemo@dsh-k.dk

www.dsh-k.dk



www.ballerup.dk/job

Rådgivere til Jobcenter Ballerup

Her er jobbene for jer, som gerne vil gøre en forskel.

Jobcenter Ballerup søger 2 socialrådgivere eller -formidlere, 37 timer ugentligt, til afklaring og revalidering.

Der er tale om en fast stilling pr. 1. november 2009 i Voksenteamet som følge af ny struktur og et barselsvikariat i Ungeteamet foreløbigt i perioden 1. december 2009 til 30. juni 2010. Hvis stillingen i Voksenteamet besættes internt, vil der være et barselsvikariat at besætte foreløbigt til 31. juli 2010.

Arbejdet består i afklaring og opfølgning af kontanthjælpsmodtagere, der har problemer ud over ledighed. Yderligere lægger vi uddannelsesplaner og indstiller til revalidering og fleksjob samt afklarer sager i forhold til førtidspension. Ungeteamet varetager indsatsen for borgere indtil 30 år og Voksenteamet for borgere over 30 år.

Lidt om os

Vi er et hold af dygtige og engagerede rådgivere, der kan lide udfordringerne i vores arbejde. Vores arbejdsdag er præget af godt humør, og vi er meget opmærksomme på hinanden og gode til sammen at få løst opgaverne.

Vi lægger vægt på opgaveløsninger på et højt fagligt niveau i et positivt og overskueligt arbejdsmiljø, der rummer mulighed for faglig og personlig udvikling. Vores samarbejde udmønter sig gennem supervision/coaching og arbejdsgrupper.

Vi samarbejder med en række interne og eksterne projekter, og vi har let adgang til konsulentbistand og faglig støtte.

Som nyansat arbejder du de første 3 måneder med nedsat sagstal.

Vi tilbyder

- systematisk oplæring
- en ambitiøs arbejdsplads
- dygtige og engagerede kolleger
- ledelsesmæssig støtte
- en travl og udfordrende hverdag
- ekstern supervision/coaching i gruppe
- lyse og centralt beliggende lokaler
- fri kaffe/te og gratis adgang til motionsrum

Vi forventer, at du

- er uddannet socialrådgiver eller -formidler
- arbejder systematisk og har overblik - også i pressede situationer
- både kan arbejde selvstændigt og som del af et team
- har gode kommunikations- og samarbejdsevner
- har et godt humør og et positivt, helhedsorienteret menneskesyn
- sætter fokus på ressourcer og potentialer
- er psykisk robust

Yderligere information

Yderligere oplysninger om stillingerne kan fås ved henvendelse til sektionsleder Brita Kjølberg, tlf. 4477 6500.

Ansøgningsfrist: 8. oktober 2009

Ansættelsessamtaler finder sted i uge 42/43.

Jobnummer: 09-251

[Læs mere om jobbet og send din ansøgning online](#)

NÆSTVED



Sagsbehandler

I Børne- og Ungeområdet sagsbehandlergruppe i distrikt Syd, Præstøvej 67 i Næstved, har vi en fuldtidsstilling ledig fra 1. januar 2010.

Som sagsbehandler på området vil du komme til at arbejde med sårbare børn og unge mellem 0 - 18 år og deres familier. Arbejdet omfatter rådgivning, §50 undersøgelser samt faglige vurderinger og forslag til iværksættelse af foranstaltninger i henhold til Serviceloven, herunder anbringelser udenfor eget hjem.

Vi tilbyder

- Høj faglig standard
- Gode muligheder for faglig og personlig udvikling
- God opbakning fra hjælpsomme kolleger
- Supervision hver 14. dag
- Tæt tværfagligt samarbejde i lokalområderne.

Vi forventer, at du

- har en uddannelse som socialrådgiver eller socialformidler
- kan indgå i et tæt tværfagligt samarbejde med andre faggrupper bl.a. psykologer og sundhedsplejersker
- kan indgå som tovholder i den tværfaglige mødeaktivitet, der er etableret i lokalområderne.

Løn- og ansættelsesvilkår

Ifølge gældende overenskomst efter reglerne om Ny Løn.

Vil du vide mere

Du er velkommen til at kontakte Vibeke Nørgaard, chef for Socialfagligt Kontor på telefon 5588 3122 eller på e-mail vinor@naestved.dk

Ansøgningsfrist Fredag den 9. oktober 2009.

Vi foretrækker, at du sender din ansøgning online via www.naestved.dk/job og vedhæft din ansøgning, dit CV og uddannelsesbevis som Word eller pdf-fil.

Har du ikke mulighed for at søge via internettet, kan du sende din ansøgning i et almindeligt brev med dokumentation for uddannelse og arbejdserfaring til Næstved Kommune, Personaleafdelingen, Teatergade 8, 4700 Næstved.

Husk at mærke ansøgningen med stilling og arbejdssted.

Har du oplyst en e-mail-adresse, vil du få besked her.

www.naestved.dk/job

Læs mere om Næstved Kommune på www.naestved.dk



Socialrådgiver

Køge Sygehus

Ved Køge Sygehus er der en socialrådgiverstilling, 30 timer pr. uge, ledig til besættelse 01.12.09 eller snarest derefter.

Der søges en uddannet socialrådgiver med bred erfaring og interesse for sundhedsområdet. Gerne med erfaring fra sygehus og socialforvaltning - samt undervisnings erfaring, da undervisningsopgaver indgår i funktionen. Køge Sygehus er et somatisk sygehus med forskellige specialer.

Læs hele stillingsopslaget på www.regionsjaelland.dk, Job og karriere, quicknr. 4399

WWW.REGIONSJAE LLAND.DK

REGION SJÆLLAND
KØGE SYGEHUS



F R E D E R I K S B E R G

K O M M U N E



Sagsbehandler

Jobcentret søger 2 barselsvikarer til arbejdsmarkedsrettet sagsbehandling for match 4 og 5.

Vi søger en kollega gerne med kendskab til området, der kan arbejde selvstændigt, målrettet og er handlingsorienteret.

Vi ønsker en kollega, der gerne vil være med til at udvikle opgaverne i vores nye jobcenter.

Vi er en gruppe med høje faglige mål og kan tilbyde støtte og opbakning fra kolleger og ledelse.

Vi har supervision en gang månedligt samt psykologisk konsulentbistand.

Vi lægger vægt på, at der i en travl hverdag også skal være en god omgangstone og plads til humor.

Se opslaget på www.frederiksberg.dk/job
Ansøgningsfrist: 8. oktober 2009

2009

Stillingsannoncer Region ØST



Springbræt søger jobkonsulenter

Vi udvider og har derfor brug for et par nye jobkonsulenter, der brænder for at hjælpe borgere med andre problemer end ledighed tilbage til arbejdsmarkedet.

Har du en socialfaglig uddannelse, erfaring i at arbejde med borgere i matchgruppe 4 og 5, er du god til at samarbejde og kommunikere, og trives du med et selvstændigt job i en omskiftelig og travl hverdag, er du meget velkommen til at sende en ansøgning eller ringe til leder Lotte Thomsen på 33 32 59 99 og høre nærmere om mulighederne.

Som jobkonsulent skal du gennemføre individuelle samtaler, oplede arbejdspladser til arbejdsprøvning, virksomhedspraktik samt ansættelse med løntilskud og følge borgerne tæt under hele deres forløb. Kørekort er en nødvendighed. Tiltrædelse snarest.

Send din ansøgning hurtigst muligt til Springbræt, Toldbodgade 51 d, 4. sal, 1253 København K eller til lotte@springbraet.dk.

Springbræt ser mangfoldighed som en ressource og værdsætter, at medarbejderne hver især bidrager med deres særlige baggrund, personlighed og evner.



www.ballerup.dk/job

Socialrådgiver/socialformidler til Jobcenter Ballerup

- Har du et ønske om at fremme jobperspektivet for kon-tanthjælpsmodtagere mellem 18 - 25 år i match 1,2 og 3 - og understøtte borgerens afklaring og egen indsats for at finde job eller starte i uddannelse? Så kan du blive en del af vores team.

Vi søger snarest muligt en uddannet socialrådgiver/socialformidler i Job & Visitation. Er du nyuddannet socialrådgiver/socialformidler vil vi også meget gerne høre fra dig, da vi har gode erfaringer med at oplære nyuddannede. Dit kerneområde vil være arbejdet med ledige borgere i match 1,2 og 3, i aldersgruppen fra 18 - 25 år. Tiltrædelse hurtigst muligt. Arbejdstid 37 timer ugentligt inkl. frokost.

Hør mere: Vicekontorchef Berit Bertelsen, tlf. 4477 6520, eller Arbejdsmarkedsrådgiver Lone Cederquist, tlf. 4477 6525.

Ansøgningsfrist: 8. oktober 2009
Jobnummer: 09-256

Læs mere om jobbet og send din ansøgning online

Har du været sygemeldt på grund af dit arbejde?

Alle arbejdsbetingede sygemeldinger skal anmeldes til Arbejdstilsynet - også selvom de er meget kortvarige, og uanset om det er en sygemelding der skyldes fysiske eller psykiske forhold.

Det er vigtigt af to grunde: Dels fordi det dokumenterer socialrådgivernes arbejdsmiljøproblemer og dels fordi det kan have betydning i erstatningsspørgsmålet i en eventuel senere sag af lignende karakter.

Du kan få hjælp til anmeldelsen på dit regionskontor, som også kan henvise til en ekstern konsulent, hvis der er brug for bistand til arbejdsskadesagsbehandlingen.

Hvis du er i tvivl om du vil/skal anmelde en arbejdsbetinget sygemelding, så drøft det med din region.

Hvis du selv, din læge eller andre anmelder sagen for dig, så vær opmærksom på, at der skal stå "socialrådgiver" under stillingsbetegnelsen, og send et kopi af skemaet til din region.

Skemaer til anmeldelsen kan fås på regionskontorerne.

Ring på telefon 8730 9191, hvis du har arbejde i Region Nordjylland eller Region Midtjylland.

Ring til Bo Ulrick Madsen, telefon 8747 1313 eller 2177 0451, hvis du har arbejde i Region Syddanmark.

Ring på telefon 3338 6222, hvis du har arbejde i Region Hovedstaden eller Region Sjælland.



KRIMINAL FORSORGEN

Kriminalforsorgen i Frihed

AFDELINGEN PÅ FYN LOKALKONTORET I SVENDBORG

Fuldmægtig

Da kontorets forsorgsfuldmægtig har fået andet arbejde, er stillingen som fuldmægtig på lokalkontoret i Svendborg ledig til besættelse pr. 1. januar 2010.

Afdelingen på Fyn har i alt 46 medarbejdere og varetager opgaven med at føre tilsyn med prøveløsladte, betinget dømte og behandlingsdømte og afvikling af samfundstjeneste. Afdelingen har endvidere ansvaret for socialrådgiverbetjeningen i arresthuse.

Derudover udarbejdes personundersøgelser og udtalelser til brug for retten. Afsoning under elektronisk overvågning er ligeledes forankret i Afdelingen på kontoret i Odense.

Afdelingen har aktuelt flere projekter i gang som et supplement til tilsynsarbejdet.

Lokalkontoret Svendborg dækker de sydfynske kommuner og har alle ovenstående opgaver, bortset fra elektronisk overvågning.

Ud over fuldmægtigen er der ansat 7 socialrådgivere og 2 administrative medarbejdere. Aktuelt er der tilknyttet et projekt til kontoret om udvidet tilsynsforløb.

Tilsynsarbejdet indeholder både kontrolopgaver og støttende og vejledende samtaler med klienterne. Hovedvægten i tilsynsarbejdet er kontinuerlige samtaleforløb med den enkelte tilsynsklient, men kan være kombineret med kontrolopgaver over for den enkelte tilsynsklient i forhold til f.eks. vilkår, der kan være knyttet til tilsynet.

Tilsynsarbejde foregår ofte i tæt samarbejde med andre instanser, f.eks. kommuner, behandlingssteder, mentorer, fængsler.

Fuldmægtigen er daglig leder af lokalkontoret. Ud over personaleledelsen af alle medarbejdere på lokalkontoret er fuldmægtigen fagligt ansvarlig for det socialfaglige område, herunder for fordeling af sagsmængden, faglig sparring til social-

rådgiverne, og at regler og retningslinjer overholdes. Fuldmægtigen er endvidere ansvarlig for det eksterne samarbejde i Afdelingen.

Ud over ledelsesfunktionen inkluderer stillingen almindeligt sagsarbejde, med ca. 1/2 tid.

Fuldmægtigen indgår i Afdelingens ledelsesgruppe, som er på 4 personer, og der vil forekomme ad hoc ledelsesopgaver på tværs af hele Afdelingen på Fyn. Fuldmægtigen refererer til kriminalforsorgslederen.

Stillingen er omfattet af Kriminalforsorgens lederuddannelse.

Kvalifikationer:

- Socialrådgiveruddannet, gerne med efteruddannelse.
- Ønsker om og gerne erfaring med ledelsesfunktion.
- Bred socialfaglig erfaring.
- Initiativrig.
- Har et godt overblik i pressede situationer.
- Gerne kendskab til klientgruppen evt. i andre sammenhænge.
- Gode samarbejdsevner.
- Har en ren straffeattest.
- Har kørekort.

Stillingen er omfattet af reglerne om ny løn med en grundløn inkl. rådighedstillæg på kr. 27.357, hvortil kommer evt. individuelle kvalifikationstillæg.

Oplysninger om stillingen kan rettes til kriminalforsorgsleder Jette Christensen, tlf. 72 55 71 67.

Ansøgning sendes til:

Kriminalforsorgen
Afdelingen på Fyn
Ørstedsgade 28 C
5000 Odense C

Ansøgningen skal være Afdelingen i hænde senest den 15. oktober 2009.



Er du vild med udfordringer?

Vi søger en robust leder til Svendborg Kommunes Familieafdeling, der netop er blevet en del af en ny organisation. Afdelingen byder på masser af udfordringer for den rette.

Du har en solid erfaring med problemstillinger for børn og unge. Du er leder – og går forrest og målrettet efter løsninger på de problemer, der forstyrrer børns og unges tilværelse.

Du behøver ikke at have en dyb stemme og store overarme, bare du har en let gang på jord. Dit gode humør vil nemlig være med til at præge arbejdet i hverdagen, hvor du er leder for 28 medarbejdere.

Familieafdelingens omdrejningspunkt er sagsbehandling målrettet børn og unge med behov for særlig støtte – herunder børn og unge med nedsat fysisk og psykisk funktionsevne. De er alle sårbare, selvom nogle måske gerne vil spille seje. Vi forventer derfor, at du har den rigtige personlighed til at favne problemstillingerne og etablere den udviklende dialog.

Det seneste års tid er antallet af børn og unge i den udsatte gruppe steget stærkt. De mange sager har rent ud sagt skabt turbulens i perioder. Nu har vi brug for dig til at skabe ro, når det stormer, og se fremad med positive øjne og lyst til at

tackle tingene. Du skal derfor besidde styrke og energi til at tage denne udfordring op. En dygtig stab af gode medarbejdere er klar til tage fat og bakke dig op. Det giver dig optimale muligheder for at præge fremtiden i den nye organisation.

Udover et krævende job kan du få en dejlig tilværelse her på Sydfyn med blå og grøn natur – og masser af kultur.

Læs hele stillingsopslaget på www.svendborg.dk/stillinger

Ansøgningsfristen er mandag den 19. oktober kl. 12. Få yderligere oplysninger hos gruppeleder Jonna Nielsen, Familieafdelingen, tlf. 62 23 46 09, eller afdelingschef Keld Hansen, Børn & Unge, tlf. 51 55 33 08.

Svendborg Kommune
Rådhuset
Ramsherred 5
5700 Svendborg

www.svendborg.dk

svb 2047



Haderslev

Teamleder/socialrådgiver til visitationsenhed - handicap og psykiatri - voksne

Vi søger en teamleder for 6 socialrådgivere, som en ansvarlig for sagsbehandling og visitation i forhold til borgere med handicap og/eller sindslidelser.

Du skal være teamleder og socialrådgiver i forhold til en vis sagsmængde - og du vil få det faglige og personalemæssige ansvar for visitationsenheden med reference til afdelingschefen.

Du er uddannet som socialrådgiver/sagsbehandler, har erfaring inden for området - og du har lyst til og erfaring med ledelse.

Lønniveauet: trin 41 + 3.900 i årligt tillæg, med mulighed for forhandling af eventuel kvalifikationstillæg.

Se hele opslaget på haderslev.dk under job hos os. Få yderligere oplysninger hos afdelingschef Anne Leth, telefon 74 34 30 01, mobil 30 65 26 12.

Send din ansøgning til Voksen- og Sundhedsservice, Trekanten 7, 6500 Vojens eller voksenservice@haderslev.dk så vi har den senest den 9. oktober 2009 kl. 8.00.

Der afholdes 1. samtalerunde den 19. oktober 2009. Gennemførelse af personprofiltest må forventes og evt. 2. samtalerunde afholdes den 22. oktober 2009.

Fristedsgruppen

Savner du nogen, der også kan lytte til dig? Så ring eller mail til Fristedsgruppen, der kan give dig støtte og vejledning til personlige problemer.

Tilbuddet er gratis, anonymt og uforpligtende.

Dorte Voltelen
T 3962 0445
M 2334 3541
j.voltelen@get2net.dk

Jørgen G. Hansen
T 7528 8653
M 3028 8653
doris.jorgen@hansen.mail.dk

Trine Holm
T 3555 2419
M 2717 0905

Lone Lassen
T 4814 1605
M 2896 6006
lonelassen@kabelmail.dk

Job

midt
regionmidtjylland

Vores værdier er dialog, dygtighed og dristighed. Vi værdsætter dialogen med patienter, brugere og medarbejdere og har et højt fagligt niveau i en kultur med plads til udvikling og faglig nysgerrighed.

Leder af specialinstitution

Børn og Unge Centret, Juelsminde

Du har erfaring med at lede en bredt sammensat personalegruppe. Du kan begå dig i en politisk styret organisation. Du kan kommunikere respektfuldt med medarbejdere, forældre og børn.

Kan du genkende dig selv i den beskrivelse? Så er du allerede godt på vej til at blive den nye forstander for Børn og Unge Centret.

Børn og Unge Centret omfatter døgninstitutionen Engvejen i Juelsminde og rådgivningstilbuddet Børn og Unge Centret, Rehabilitering med afdelinger i Randers, Ry, Viborg og Århus.

Du får ansvaret for at fastholde og videreudvikle Børn og Unge Centret som højt specialiseret tilbud til børn og unge med særlige behov. Samtidig skal du sikre den gode dialog med de kommuner, der bruger centrets tilbud.

Ansøgningsfristen er **onsdag 7. oktober 2009** klokken 12.00. Læs mere på www.engvejen.rm.dk og www.bur.rm.dk

Se hele stillingsopslaget på www.rm.dk/job

Job

midt
regionmidtjylland

Vores værdier er dialog, dygtighed og dristighed. Vi værdsætter dialogen med patienter, brugere og medarbejdere og har et højt fagligt niveau i en kultur med plads til udvikling og faglig nysgerrighed.

Leder af specialinstitution

Døgninstitution for børn og unge - Fenrishus, Århus

Du har erfaring med at lede en bredt sammensat personalegruppe. Du kan begå dig i en politisk styret organisation. Du kan kommunikere respektfuldt med både medarbejdere, forældre og børn.

Kan du genkende dig selv i den beskrivelse? Så er du allerede godt på vej til at blive den nye forstander for den specialpædagogiske døgninstitution Fenrishus i Århus.

Som forstander for Fenrishus bliver du leder for cirka 50 medarbejdere, der omfatter blandt andet specialpædagoger, fysioterapeuter og sygeplejersker. Du får ansvaret for at fastholde og videreudvikle Fenrishus som højt specialiseret tilbud til børn og unge med særlige behov. Samtidig skal du sikre den gode dialog med brugerkommunerne.

Ansøgningsfristen er **onsdag 7. oktober 2009** klokken 12.00. Læs mere om Fenrishus på www.fenrishus.rm.dk.

Se hele stillingsopslaget på www.rm.dk/job

2009

Stillingsannoncer Region NORD



Socialrådgiver - Social Indsats

Hadsten - socialt udsatte borgere

Du har stort kendskab til myndighedsopgaver på misbrugsområdet og behandling af misbrugsproblematikker - og erfaring med arbejdet med udsatte borgere. Matchgruppen er 4-5.

Du får en arbejdsplads, hvor vi har fokus på udvikling. Vi er organiseret, så man som udgangspunkt arbejder sammen med en eller to kollegaer på psykiatriområdet, misbrugsområdet, integrationsområdet og opsøgende støttekontaktpersonsområdet. Dine kolleger er både dygtige og engagerede, præcis som vi forventer af dig. Vi har ekstern supervision.

Se det lange opslag på favrskov.dk

Du er også meget velkommen til at høre mere hos socialrådgiver Gitte Damgaard på 8964 4333 og afdelingsleder Lotte Kjeldsen, 8964 4302.

Frist 14. oktober.

Ansøgning til rsno@favrskov.dk

Vi holder samtaler den 20. oktober.

www.favrskov.dk



Socialrådgiver Specialrådgivningen

Hadsten - fysisk eller psykisk funktionsnedsættelse

Du har erfaring med at arbejde med borgere med handicap og/eller psykiatriske diagnoser. Det er en fordel, hvis du også har kendskab til beregninger og bevillinger af merudgiftsydelser. Vigtigst er dog, at du virkelig brænder for at arbejde med målgruppen.

Du bliver en del af et harmonisk og arbejdsomt team på fem socialrådgivere. Vi giver faglig sparring på de komplicerede sager og har ekstern supervision.

Se det lange opslag på favrskov.dk

Du er også meget velkommen til at høre mere hos socialrådgiver Charlotte Eland på 8964 2303 og afdelingsleder Lotte Kjeldsen, 8964 4302.

Frist 19. oktober.

Ansøgning til emje@favrskov.dk

Vi holder samtaler den 23. oktober.

Favrskov Kommune
Skovvej 20
8382 Hinnerup
Tlf. 89 64 10 10
favrskov@favrskov.dk
www.favrskov.dk

Forstærket indsats på sygedagpengeområdet

Herning Kommune og Falck Jobservice har indledt offentligt privat samarbejde om nedbringelse af sygefravær. I den forbindelse søges til Jobcenter Herning to uddannede socialrådgivere/socialformidlere, 30 - 37 timer pr. uge.

Alle medarbejdere i afdelingen deltager i samarbejdet med Falck Jobservice, og i tæt samarbejde med medarbejderne udvikles og sikres en kvalitet i sagsbehandlingen, således at borgerne hyppigere oplever kortere sygdomsforløb og hyppigere tilbagevenden til arbejdsmarkedet.

Dine Arbejdsgaver:

Arbejdsgaverne vil være rådgivning og opfølgning i sygedagpengesager, iværksættelse af tiltag, der sikrer, at borgeren bevarer tilknytningen til arbejdsmarkedet, samt afklaring til revalidering, fleksjob og førtidspension. Det daglige arbejde vil omfatte en del mødeaktivitet med såvel interne som eksterne samarbejdspartnere. Udviklingsopgaver i samarbejde med alle kolleger i afdelingen, hvor en række nye tiltag udvikles og implementeres.

Vores forventninger:

Der vil blive lagt vægt på, at du har erfaring med forvaltningsarbejde og myndighedsopgaver inden for sygedagpengeområdet.

Herudover er det en forventning, at du er udviklingsorienteret og evner at indgå i konstruktiv dialog med såvel borgere, arbejdsgivere og øvrige samarbejdspartnere som kolleger og ledelse.

- Du skal have et godt overblik og kunne arbejde systematisk og selvstændigt.
- Du har indsigt i, at sygdom ikke nødvendigvis betyder fravær fra arbejde.
- Du har flair også for det administrative arbejde og er fortrolig med IT-værktøjer.

Vi tilbyder:

Til gengæld kan Jobcenter Herning tilbyde en fast sagsnorm på max. 45 sager.

- Aktiv inddragelse i udviklingsarbejde med fagligt velfunderede kolleger.
- Relevante jobrettede tilbud til vore sygemeldte borgere.
- Stor grad af selvstændig kompetence.
- Godt teamsamarbejde med fast månedlig udviklingsdag.
- Åbenhed og dialog i en kultur, hvor læring og udvikling er sat på dagordenen, og hvor vi tager fælles ansvar for opgaveløsningen.
- Du vil få kontaktperson i introduktionsperioden.

Løn- og ansættelsesforhold i henhold til gældende overenskomst og principperne for ny løn.

Ansøgningsfristen er 9. oktober 2009 kl. 12.00.

Yderligere oplysninger om stillingerne kan fås hos faglig koordinator Ulla Nordskov på tlf. 96 28 50 71 eller afsnitsleder Anette Feldborg på tlf. 96 28 50 30.

Ansøgningen sendes til Jobcenter Herning, Nørregade 44, 7400 Herning mrk. »sygedagpenge« eller via e-mail til jobcenter@herning.dk

www.herning.dk

Her er alle muligheder åbne...

Et regionalt kraftcenter i udvikling: Herning Kommune sætter borgeren i centrum gennem åbenhed, nærhed og en levende demokratisk dialog. Vi går nye veje i bestræbelsen på at udvikle et regionalt kraftcenter, der er kendetegnet ved effektivitet, udvikling, fleksibilitet og fokus på menneskelige værdier.

Vores værdier: I Herning Kommune har vi formuleret fire værdier, som danner grundlag for vores måde at arbejde på: Professionalisme - God dømmekraft - Økonomisk sans - Udfoldelsesfrihed.



Stillinger | Aarhus Kommune

BOSTEDET ELLENGÅRDEN

STEDFORTRÆDER

En fuldtidsstilling som stedfortræder er ledig pr.1/12 eller snarest muligt. Genopslag på grund af for få kvalificerede ansøgere.

Ellengården er en boform under § 110 i serviceloven.

Vi tilbyder midlertidig ophold til 21 familier og 3 enlige kvinder med særlige sociale vanskeligheder. Vi har i gennemsnit 35 beboere heraf halvdelen med anden etnisk baggrund end dansk. Ellengården er midt i en udvidelse og omstrukturering, hvor vi tilbyder ophold til familier i eksterne boliger.

Stillingen som stedfortræder er opdelt i to funktioner:

1. At indgå i et ledelsesteam med forstanderen og være leder i dennes længerevarende fravær
2. Døgnmedarbejder, hvor man indgår i skiftende vagter på hverdage og i weekender. Er kontaktperson for familier og deltager i det pædagogiske arbejde i personalegruppen.

Bostedet Ellengården er en selvejende institution under den folkelige diakonale forening Jysk Børneforsorg/Fredehjem og har driftoverenskomst med Aarhus Kommune. Der forventes en positiv holdning til institutionens grundholdning.

Yderligere oplysninger

Henvendelse til forstander Saeedeh Bork på tlf. 8940 1046 mellem kl. 9 og 12 på hverdage, Helen Hjorth eller Simon Pedersen på tlf. 8940 1050. Du kan læse om bostedet Ellengården på Aarhus kommunes hjemmeside www.aarhuskommune.dk/ellengaaarden.

Hele stillingsopslaget kan ses på www.aarhuskommune.dk.job.

Ansøgning

Ansøgningsfrist er d.19/10, ansættelsessamtaler afholdes i uge 44.



www.aarhuskommune.dk/job

Har du et spørgsmål om løn

- så kontakt din tillidsrepræsentant eller dit regionskontor.



Stillinger | Århus Kommune

FAMILIEVÆRKSTED SYD

FAMILIEBEHANDLER

Familieværksted Syd er en dagforanstaltning for familier under Socialcenter Syd. Vi har et barselsvikariat for familiebehandler ledig, 30 timer ugentlig til besættelse pr. 1/12

Vi har på Familieværkstedet udviklet en bred vifte af behandlingsindsatser over for udsatte familier. Det drejer sig om både korte- og længerevarende behandlings- og støtteforløb samt netværksarbejde og direkte støtte i hjemmet til opdragelse og omsorg.

Faglig refleksion, supervision og videreuddannelse er en integreret del af arbejdet på Familieværkstedet.

Vi glæder os til at læse din ansøgning.

Yderligere oplysninger

Yderligere oplysninger om os og stillingen kan du få ved at kontakte leder af Familieværksted Syd, Alex Madsen på tlf. 8940 5307.

Eller pr. mail: almad@aarhus.dk

Læs hele stillingsopslaget på www.aarhuskommune.dk/job.

Ansøgning

Ansøgningsfrist er d. 9/10 med morgenposten.

Ansøgningen sendes til Familieværksted Syd, Holmevej 180, 8270 Højbjerg, att. Aase Laursen og mærket "Barselsvikariat"

www.aarhuskommune.dk/job

Dansk
Socialrådgiverforening



Karrieretelefonen

Har du brug for hjælp til personlig afklaring og udvikling af dit jobforløb som socialrådgiver?

Ring til DS' Karrieretelefon. Du får en halv times coaching af en erfaren konsulent fra DS.

Hensigten er at give støtte til og udfordre dine egne tanker om din jobmæssige fremtid.

Åben mandage kl. 15-18 på **tlf. 33 93 30 00**.

Læs mere på www.socialrdg.dk/karrieretelefon.



VIBORG
KOMMUNE

AFDELINGSLEDER TIL DAGBEHANDLINGEN I VIBORG KOMMUNE

Kan du lide arbejdsro, forudsigelighed, ensomhed og faste rammer – så stop al videre læsning. Er du derimod bedst til dynamisk, udviklingsorienteret og samarbejdende ledelse så læs endelig videre.

Har du samtidig indgående kendskab til Dagbehandlingens arbejdsområde og vil du være med til at udvikle området i overensstemmelse med de politiske mål. Så er det dig vi er interesseret i. Har du en relevant uddannelse som socialpædagog, socialrådgiver, psykolog eller lignende, gerne suppleret med lederuddannelse og ledererfaring, og vil du arbejde for at sikre en sammenhængende indsats på børne- og ungeområdet, så send din ansøgning og bliv inviteret til en jobsamtale.

Du vil stå i spidsen for omkring 30 medarbejders daglige indsats for sårbare familier med børn og unge i alderen 0-18 år. Du vil være en del af et udviklingsorienteret og stærkt fagligt miljø, der yder den bedste faglige hjælp til henviste familier. Du vil arbejde for de politiske målsætninger, hvor fra borgeren og ind, sammenhæng, tværfagligt samarbejde og udvikling af indhold i hele 0-18 års området er i fokus.

Yderligere oplysninger kan fås ved henvendelse til Familie- og rådgivningschef Tommy Bach, tlf. 87 87 76 15.

Jobprofil, Viborg Kommunes værdigrundlag, Den sammenhængende børne- og ungepolitik samt yderligere oplysninger om Familie- og rådgivningsafdelingen kan ses på Viborg Kommunes hjemmeside www.viborg.dk

Ansøgningen sendes til:
Børne- og Ungdomsforvaltningen
Vestervangsvej 4
8800 Viborg

Eller via mail til:
boern-unge@viborg.dk

1. samtale den 23. oktober
2. samtale den 28. oktober

Der gennemføres test af kandidaterne inden 2. samtale

Ansøgningsfrist: Den 7. oktober 2009 kl. 12

Børne- og Ungdomsforvaltningen
Vestervangsvej 4
8800 Viborg

www.viborg.dk



DS:Kontakt

Telefonerne er åbne mandag-fredag kl. 9-14

Hovedbestyrelse:

Formand

Bettina Post

bp@socialrdg.dk

Næstformand

Ulrik Frederiksen

uf@socialrdg.dk

Øvrig hovedbestyrelse

Søren Jul Andersen

sj@socialrdg.dk

Mads Bilstrup

mb@socialrdg.dk

Flora Ghosh

flora.ghosh@drc.dk

Majbrit Berlau

mbb@socialrdg.dk

Jeppe Ellegaard

jeppe.ellegaard@kriminal-forsorgen.dk

Anne Jørgensen

anj@socialrdg.dk

Susanne Lyngsø

sannelyng@mail.dk

Henrik Mathiasen

hmt@fa.aarhus.dk

Nicolai Paulsen

nipa@ucl.dk

Birthe Povlsen

bpo@spesoc.dk

Mads Samsing

msa@sdsnet.dk

Lisbeth Bylov Falgren

lbf@sdsnet.dk

REGION ØST

Region Øst dækker Region Hovedstaden og Region Sjælland

Dansk Socialrådgiverforening

Region Øst

Algade 43, 2

4000 Roskilde

Tlf: 33 38 62 22

Fax: 46 32 07 67

ds-oest@socialrdg.dk

Jobformidling

Marie Hjort

Tlf: 33 38 62 23

ds-oest@socialrdg.dk

Arbejdsmiljø

Henvendelse til regionskontoret

Tlf: 33 38 62 22

ds-oest@socialrdg.dk

REGION SYD

Region Syd dækker Region Syddanmark

Dansk Socialrådgiverforening

Region Syd

Vesterballevvej 3A

Snoghøj

7000 Fredericia

Tlf: 87 47 13 00

Fax: 75 84 34 50

ds-syd@socialrdg.dk

Kontoret i Odense

Vindegade 72-74

5000 Odense C

Tlf: 87 47 13 00

Fax: 66 14 60 21

Jobformidling

Ann Pedersen

Tlf: 87 47 13 04

ap@socialrdg.dk

Arbejdsmiljøkonsulent

Bo Ulrick Madsen

Tlf: 87 47 13 13 eller

Tlf: 21 77 04 51

bum@socialrdg.dk

REGION NORD

Region Nord dækker Region Nordjylland og Region Midtjylland

Dansk Socialrådgiverforening

Region Nord

Søren Frichs Vej 42 H, 1.th

8230 Åbyhøj

Tlf: 87 30 91 91

Fax: 86 13 05 32

ds-nord@socialrdg.dk

Kontoret i Holstebro

Fredericiagade 27-29

7500 Holstebro

Tlf: 87 30 91 91

Fax: 97 42 18 98

ds-nord@socialrdg.dk

Kontoret i Nørresundby

Skansevej 90B

9400 Nørresundby

Tlf: 87 30 91 91

Fax: 98 13 22 51

ds-nord@socialrdg.dk

Jobformidling

Kontakt FTF-A

Tlf: 70 13 13 12

Arbejdsmiljø:

Henvendelse til regionskontoret

Tlf: 87 30 91 91

ds-nord@socialrdg.dk

SEKRETARIATET

Dansk

Socialrådgiverforening

Toldbodgade 19A

Postboks 69

1003 København K

Tlf: 70 10 10 99

Fax: 33 91 30 69

ds@socialrdg.dk

ØVRIGE

Ledersektionen

Formand Eva Hallgren

Tlf. arb: 96 99 29 29

Tlf. prv: 97 42 90 86

www.socialrdg.dk/ledersektionen

Selvstændige

Formand Karen Fabricius Hansen

Tlf: 59 43 23 13 eller 26 28 42 13

www.socialrdg.dk/selvstaendig

Sammenslutningen af Danske

Socialrådgiverstuderende

Formand Mads Samsing

Tlf: 61 22 57 40

www.sdsnet.dk

Arbejdsløshedskassen

FTF-A (hovedkontor)

Snorresgade 15, Boks 220

0900 København C

Tlf: 70 13 13 12

Pensionskassen PKA

Pensionskassernes Administration

Tuborg Boulevard 3

2900 Hellerup

Tlf: 39 45 45 45

Faggrupper og seniorer

Se DS' hjemmeside for

kontaktpersoner og

telefonnumre.

www.socialrdg.dk



LEDER

AF BETTINA POST, FORMAND

FOTO: PETER SØRENSEN/DAS BURØ

Gæt en afbureaukrat

At der er for meget bureaukrati i det offentlige, er ikke nogen nyhed. Tværtimod. Ifølge kommunalforsker Roger Buch blev der allerede i forbindelse med skabelsen af det danske demokrati i 1849 gennemført en gennemgribende afbureaukratisering, som reducerede antallet af departementschefer, kontorchefer og fuldmægtige i statsadministrationen kraftigt, fra omkring 170 til 110. I dag er antallet af offentligt ansatte 875.000! Efter 1. verdenskrig blev "Sparekommissionen af 1921" nedsat. Den blev afløst af "Administrationskommissionen af 1923" og efter 2. verdenskrig kom "Forvaltningskommissionen af 1946". For hver kommission er det kun gået den gale vej...

Men de gode viljer er der, og de er vedholdende – om end de ikke rigtig rykker noget. Gæt med i denne lille gættekonkurrence om, hvem der sagde hvad:

Vi skal luge ud

Spørgsmål 1: Hvem sagde: "Det skal være lettere at være dansker" og hentydede til et projekt, der blev kaldt "projekt regelsanering"?

Spørgsmål 2: Hvem sagde: "Et samfund kan ikke eksistere uden regler, men der er forskel på rimelige, nødvendige regler og så overregulering. Det er derfor nødvendigt, at samfundets regelgrundlag kommer til eftersyn og moderniseres. Færre og bedre regler – det er ledetråden"?

Spørgsmål 3: Hvem sagde: "Der skal gøres op med systemdanmark, hvor reglerne har taget overhånd"?

Spørgsmål 4: Hvem sagde: "Vi skal luge ud i overflødige regler og procedurer"?

Spørgsmål 5: Hvem sagde: "Lad os tage et opgør med fejlfindings-kulturen. Lad os i stedet slippe friheden løs i den offentlige sektor. Ikke ansvarsfriheden. Men frihed under ansvar"?

Spørgsmål 6: Hvem sagde: "Vi har brug for en Frihedsreform, hvor kulturen og arbejdsgangene ændres, så de i langt højere grad bygger på tillid og frihed. Tillid til at de offentligt ansatte udmærket kan passe deres arbejde. Og frihed til at de får lov at gøre det"?

En kvindelig afbureaukrat

Inden du får svarene, så er det måske sjovt at vide, at disse citater strækker sig over en periode på 27 år. Ak ja, tiden går. Hvis første citat lyder bekendt, er du formentlig fyldt 50. For det var den nu 80-årige Poul Schlüter ved sin tiltrædelse som statsminister i 1982. Han fulgte løftet op i åbningstalen i 1988, hvor han sagde: "Al offentlig styring og regulering, som ikke er absolut nødvendig, skal afvikles." Det minder gevaldigt om et af de nyere citater, synes jeg nok...?

Nummer to var Schlüters efterfølger, Poul Nyrup. Og nu begynder spørgsmålene at blive nemmere – i hvert fald for den yngre del af læserne. For treeren var selvfølgelig Anders Fogh, som spillede med musklerne i sin nytårstale i 2002. Men Fogh havde en dygtig og trofast hjælper. Det var ham, der kom med citat nr. 4, og den var vist for nem, for det var selvfølgelig Claus Hjort, der sagde det, første gang han offentligt lovede afbureaukratisering. Det var i oktober 2006 (jep, der er gået tre år, uden at det har hjulpet på noget). Opgøret med fejlfindingskulturen står såmænd Lars Løkke for i sin tale til Venstre, da han blev valgt som formand i foråret, og dermed også formelt var ny statsminister. Og den foreløbige rosin i pølseenden var Lene Espersen – den hidtil eneste kvindelige afbureaukrat – som kort før sommerferien inviterede bl.a. undertegnede til et debatmøde på Strandvejen, hvor en række fagforeningsformænd kunne bekræfte hende i behovet for projektet.

Der er desværre ingen præmier i quizen, som vist heller ikke var så svær. Men selve afbureaukratiseringen er tilsyneladende overordentlig svær. Regeringen har lovet, at den kommer med et forslag til en afbureaukratiseringsreform, når Folketinget kommer fra sommerferie. Tror du på det?

Toldbodgade 19B
Postboks 69, 1003
København K
Tlf: 70 10 10 99
Fax: 33 91 30 69
www.socialrdg.dk



Dansk Socialrådgiverforening

bp@socialrdg.dk