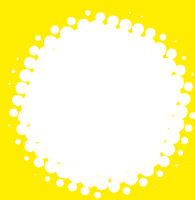


UDEN FOR NUMMER



28

**NÅR FORSKNING
TRÆNGER SIG PÅ**

**HVAD MED ETIKKEN?
- OM SOCIALRÅDGIVERPROFESSIONENS
ETISKE DISKUSSIONER**

**SOCIALRÅDGIVER FAGLIGHED
OG SOCIALT ARBEJDE SET FRA EN
PRAKTIKERS STOL**

**INKLUDERENDE MENTORERING
- ROLLER, FRIRUM OG DILEMMAER**

indhold

NÅR FORSKNING
TRÆNGER SIG PÅ
LARS UGGERHØJ, PROFESSOR
OG FRANK CLOYD EBSEN,
FORSKNINGS- OG UDVIKLINGSLEDER

4

HVAD MED ETIKKEN?
- OM SOCIALRÅDGIVERPROFESSIONENS
ETISKE DISKUSSIONER
AF NIELS DALGAARD, LEKTOR
OG JENS EISTRUP, LEKTOR

16

SOCIALRÅDGIVER FAGLIGHED
OG SOCIALT ARBEJDE SET FRA EN
PRAKTIKERS STOL
AF BRITTA MARTINSEN, SOCIAL & TILBUDSCHEF

28

INKLUDERENDE MENTORERING
- ROLLER, FRIRUM OG DILEMMAER
LARS HOLMBOE, FORSKER

36

UDEN FOR NUMMER

nr. 28, 15. årgang, 2014

Løssalg: 60 kr.

Dansk Socialrådgiverforening

Toldbodgade 19B

1253 København K

Tel: 70 10 10 99

Mail: ds@socialrdg.dk

Redaktion:

Frank Cloyd Ebsen, freb@phmetropol.dk

Anette Nicolaisen, anic@ucsyd.dk

Mariane Johansen, majoh@aarhus.dk

Steen Juul Hansen, sjh@via.dk

Christine Sarka, christinesarka@mail.dk

Lars Uggerhøj, lug@socsci.aau.dk

Redaktionssekretær:

Mette Mørk, mettemork21@gmail.com

Produktionsstyring:

Kommunikationsafdelingen, Dansk Socialrådgiverforening

Copyright:

Forfatterne

ISSN nr.:

1600-888X

Design og produktion:

Salomet grafik & Pernille Kleinert

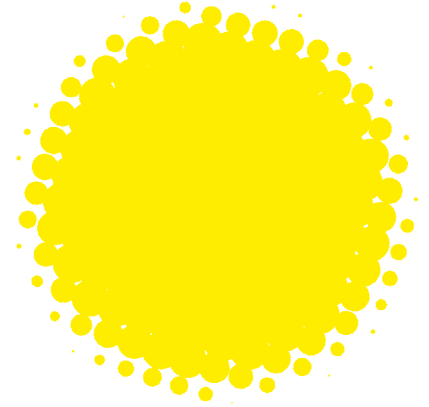
Tryk: Stibo

Oplag: 15.800



PROFESSIONSHØJSKOLEN





E

erfaring tæller!

De første socialrådgivere blev uddannet april 1938, og det, vi i dag kender som DS / Dansk Socialrådgiverforening, blev stiftet umiddelbart efter. DS fejrede derfor 75 års jubilæum i 2013 med arrangementer og taler. Ikke så få artikler blev skrevet til fagets og foreningens hyldest, og Uden for nummer vil også gerne kippe med flaget og give plads til at se på den udvikling som faget – i dag professionen – har gennemgået på 75 år. Dokumentation har altid udgjort et grundelement i fagets praksis, og i en tid, hvor evidens sætter dagsordenen, er det betryggende at vide, at 75 år og still-going-strong demonstrerer, at erfaring også tæller.

Vi er vel vidende om, at vi kun kan lave nogle nedslag, men med udgangspunkt i et analytisk perspektiv, har vi valgt at se på udviklingen fra tre vinkler:

“Uden for nummer vil også gerne kippe med flaget.

Første artikel ser på behovet for og betydningen af forskningen i socialt arbejde. I praksis har det gennem tiderne været udfordrende at finde et eget forskningsfelt og sikre omsætningen af resultaterne i det sociale arbejdes praksis.

Artikel to beskæftiger sig med etikens rolle i professionsudviklingen og tager afsæt i, at etikken altid har spillet en rolle for faget, men særligt i perioder, hvor professionen er under pres af forskellige ydre forhold.

Artikel tre er en personlig beretning fra en socialrådgiver, der har været rundt i mange kroge af udførelsen – og den ser på, hvordan organiseringen af det sociale arbejde har spillet en væsentlig rolle for udøvernes fælles forståelse af faget og identiteten,

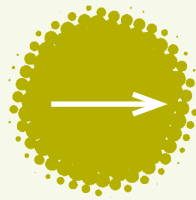
Artikel fire falder uden for temaet, men ind i en aktuel ramme: Den belyser og diskuterer fordele og faldgruber med brug af mentorer i det sociale arbejde.

God læselyst!

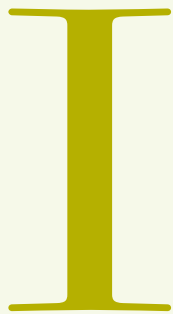
Redaktionen

Når forskning trænger sig på

LARS UGGERHØJ, PROFESSOR
OG FRANK CLOYD EBSEN, FORSKNINGS- OG UDVIKLINGSLEDER



Artiklen prøver på baggrund af diskussioner af videnskilder, rammer for anvendelse af forskning samt et historisk tilbageblik at indkredse, hvordan forskning skal se ud, hvis den skal knytte sig mere direkte til socialrådgivernes daglige arbejde, og hvordan det kan være med til at kvalificere hjælpen til de borgere, som har brug for støtte.



I nutidens forståelse af socialt arbejde, og dermed socialrådgiveres arbejde, er det svært at overse forskningens betydning. Det fremgår hyppigt i diskussioner og begrundelser for, hvordan indsatser virker, og hvad der bør ske fremover, ligesom forskerne jævnligt kommer med analyser af og opdagelser fra praksislandet. Aktuelt betoner socialministeren behovet for evidens for socialt arbejde, og dermed forskning, der kan dokumentere, at nogle metoder virker frem for andre, ligesom mange socialrådgivere efterlyser undersøgelser af indsatserne i praksis.

Der er for de fleste indenfor det sociale arbejde anno 2014 ikke tvivl om, at forskningen er et nyttigt element til at forstå og udvikle socialt arbejde. Det er indlysende, at socialrådgivere kan blive klogere på deres praksis gennem forskning. Alligevel bruger Danmark, sammenlignet med de øvrige nordiske lande, betydeligt færre midler på at forske i socialt arbejde. Forskningsmidler sendes i stort omfang via evalueringer ind gennem store konsulenthuse, og det er begrænset, hvor meget forskning som foregår uafhængigt af ministeriel finansiering. Også på dette område er der dog en udvikling i gang, som fremmer en mere differentieret forskning i feltet.

I det følgende skriver vi om forskning i socialt arbejde i Danmark. For selvom vi på flere parametre halter bagud i forhold til de øvrige nordiske lande, så er forskningen i en markant udvikling og har siden spredte tiltag i 70'erne og 80'erne, over mere bevidste satsninger i 90'erne, efter årtusindskiftet udviklet sig nærmest eksplosivt - både som en specifik forskningsgren og som et element i udvikling og kvalificering af det sociale arbejde.

Vi indleder artiklen med en præcisering af forskningens rolle i praksis, og dermed et nuanceret vidensbegreb, hvor viden ikke blot sættes

lig med forskning. Dernæst ses der på, hvordan forskning har forskellige ejermænd og interesser, og hvordan den retter sig mod forskellige retninger. Så kigger vi på forskningens vej i det sociale arbejde, og hvordan den hænger sammen med socialrådgivernes behov for vidensbase og for kvalificering af det sociale arbejde. Afslutningsvis søger vi at indkredse, hvordan forskning kan se ud, hvis den skal knytte sig mere direkte til socialrådgivernes daglige arbejde, og hvordan det kan være med til at kvalificere hjælpen til de borgere, som har brug for støtte.

Artiklen er ikke et forsøg på en dækkende kortlægning af forskning, som har og har haft betydning for socialrådgiveres arbejde. Det vil kræve et mere omfattende projekt end at skrive denne artikel. Yderligere er vi selv en del af historien, og derfor påvirket af, hvor vi arbejder og påvirket af den måde, vi forsker på. Doxa - den mere ubevidste selvforståelse - har naturligvis også en betydning for forskere! Det har den såmænd i langt de fleste artikler, der skrives. Her bliver det blot mere tydeligt, fordi udvikling knytter sig til vores egen meritering og deltagelse i debatten. Derfor bliver artiklen mere udtryk for nogle nedslag, som vi synes har haft og stadig har betydning for udviklingen af forskningen. Og dermed også for kvalificeringen af det sociale arbejde.

SOCIALRÅDGIVERES VIDEN I PRAKSIS

Socialrådgivere trækker på forskellige videnskilder i deres praksis¹. De trækker på viden fra deres personlige liv; fra deres professionelle liv; og fra deres uddannelse samt den forskning, de kommer i kontakt med.

I den viden, som udspringer af socialrådgiverens personlige livserfaringer, har det betydning, hvorfra socialarbejderen kommer, og hvem de aktuelt omgås. Det spiller en rolle, om de kender en arbejdsløs, når de sidder i aktiveringssamtalen og bedømmer, hvad borgeren kan og vil. Det har betydning, om de selv er forældre, når de taler med moderen til et barn. Det er en viden, der kan give en umiddelbar indsigt i borgerens situation, og gøre det nemmere at tale sammen, rådgive og vurdere. Men også en viden, som i sin negative og måske mere ubevidste form kan skygge for,

at borgerens situation og behov er anderledes end socialrådgiverens liv og levned.

Den professionelle erfaring kommer fra en praksis som socialarbejder. Den er i høj grad præget af de problemstillinger, løsningsmuligheder og borge-re, de tidligere har mødt. Der vil genkendelsen af et sæt af problematikker og af samme typer af personer have betydning for, hvordan der handles. Den professionelt erfarne socialrådgiver har en etableret viden om, hvordan der bør og kan handles, så borgeren behandles bedst muligt. Risikoen ligger i at handle rutinemæssigt og ikke gøre sig ulejlighed med at forstå, at en borger skal håndteres som noget i sig selv, og derved komme til at overse vigtige forhold og træffe de forkerte beslutninger.

Det tredje element af viden kommer fra socialrådgivernes uddannelse og den forskning, som kredser om deres arbejde. I uddannelsen opbygges en række normer og idealer for, hvad den gode socialrådgiver er og kan. I uddannelsen indgår forskning om, i og med socialt arbejde i det pensum og materiale, som de studerende præsenteres for. Normerne bekræftes og korrigeres af forskningen, og i bedste fald har de nyuddannede socialrådgivere lært, hvordan forskningen kan tages med ind i deres senere praksis. Desuden vil kurser, efter- videreuddannelse og løbende forskning i feltet supplere og udvide vidensbanken. Risikoen kan være, at socialrådgiverne anvender forskningen ukritisk og ikke relaterer den til deres særlige praksis.

De tre videnselementer illustrerer, at forskning kun er en del af, hvad der konstituerer socialt arbejde i praksis. Den personlige og den professionelle erfaring spiller en direkte rolle for det sociale arbejde og omsættes ofte mere ubevidst i den konkrete praksis. Forskning spiller en mere indirekte rolle, da den oftest først skal tilegnes og forstås, før den omsættes i praksis. Samtidig kan forskning udgøre muligheden for at åbne det blinde øje, som den personlige og den erfaringsbaserede videnskilde indeholder.

KONTEKSTENS BETYDNING FOR BRUG AF FORSKNING

De tre videnselementer kan fremstå som om, socialrådgivere selv bestemmer, om og hvornår forskning som videnskilde tages med ind i en



FRANK CLOYD EBSEN

forsknings- og udviklingsleder, fil. dr. og docent ved Professionshøjskolen Metropol. Han har i mange år forsket i socialt arbejde inden for udsatte børn og unge, ledige, sindslidende, boligsocial arbejde med mere. Han har haft ansvar for udviklingen af forskningsstrategier i relation til socialrådgiveruddannelsen, og har aktuelt ansvar for flere større forskningsprojekter.
freb@phmetropol.dk



LARS UGGERHØJ

professor, ph.d. og socialrådgiver, Institut for Sociologi og Socialt Arbejde, Aalborg Universitet. Forskningsleder for forskningsnetværket FoSo (Forskning i Socialt arbejde). Underviser og forsker i perspektiver på socialt arbejde, brugerinvolvering og praksis forskning. Koordinator for og medlem af flere internationale forskningsnetværk. Forfatter og medforfatter til en række danske og internationale bøger og artikler.
lug@socsci.aau.dk

“Grundlæggende er pointen, at forskning har betydning for socialt arbejdes praksis, og meget tyder på, at den vil få en mere fremtrædende betydning”

praksis. Det er ikke tilfældet. For det første har den organisation, socialrådgiveren er ansat i betydning for, hvilken forskning der – ja om nogen forskning – får betydning. Kommunerne lægger bindinger på, hvilke videnselementer som bringes i spil. I kommunale afdelinger og institutioner afgøres det eksempelvis, hvordan den personlige og professionelle viden får betydning og dermed, om den bliver gjort til et kollektivt anliggende eller forbliver tavs hos den enkelte. I de bedste tilfælde gøres den til genstand for refleksion og fælles afklaring af, hvordan borgere skal behandles, og i visse tilfælde indgår den i sammenhænge, hvor ledere og politikere træffer beslutningerne. I disse tilfælde inddrager kommunerne bevidst forskningen i arbejdet – eksempelvis til at begrunde anvendelsen af den ene eller anden metode. I nogle situationer foregår det i samarbejde med eksterne forskere, mens det i andre sammenhænge foregår ved, at kommunen/afdelingen/institutionen selv udforsker praksis – eksempelvis ved at undersøge sammenhængen mellem indsats og resultater eller ved at afklare borgernes tilfredshed med hjælpen.

Men der er også andre interessenter og påvirkninger. Eksempelvis Socialministeriet, som primært støtter evalueringer af love og udvikling af viden om, hvordan kommuner og socialrådgiver bedre kan styres i den retning, lovene tilsiger. Men også universiteterne er interessenter – og her samler interessen sig primært omkring kvalitativ forskning, og dermed organisationers og interaktioners betydning.

Selvom den politiske og organisatoriske kontekst har væsentlig betydning for vidensgrundlaget i praksis, er det dog ikke uvæsentligt at påpege, at socialrådgiverne – eksempelvis gennem den faglige organisation eller som faggruppe i mange sammenhænge – selv kan anvende den forskningsmæssige viden til at påpege uhensigtsmæssigheder, muligheder for indføring af nye metoder og styringssystemer og konsekvenser af indsatser og på den baggrund ’presse’ politikere og organisationer til at forholde sig til problemstillinger, som måske overses eller direkte af-

vises lokalt. Mens den personlige og erfaringsbaserede viden kan afvises, som netop personlig og lokal, har politikere og embedsmænd lang mere vanskeligt ved at afvise forskningsresultater. Forskningen er således ikke noget, der bare er til stede eller anvendes, fordi den eksisterer. Der skal være en kultur for at anvende den, og der skal i mange tilfælde træffes konkrete beslutninger om, at forskningen skal indgå i vidensudviklingen i det sociale arbejde. I relation til overskriften på artiklen, så trænger forskningen sig på, men såfremt den skal få plads blandt videnskilderne og kunne anvendes i kvalificeringen af arbejdet, så skal kulturen for inddragelse af det kritiske blik også trænge sig på.

De socialrådgivere og kommuner, som vil anvende forskningen udfordres nemlig af, at forskningen i mange tilfælde er konstrueret uden for socialt arbejdes praksis. Forskerne ser – i alle fald i et mere traditionelt forskningsperspektiv – ind på socialt arbejde, og arbejder systematisk med deres indtryk, blandt andet ved at sætte dem i forbindelse med anden forskning. De reflekterer og forsøger at forklare, hvad det er, de ser. De peger på, hvorvidt det, der foregår, er det, man tror, der foregår. De kan påpege intenderede og uintenderede resultater af indsatsen, samt sætte dem i perspektiv ved at sammenholde dem med de politisk fastlagte mål for indsatsen. Forskerne har regler for, hvad de vælger som det interessante, og indgår også i et forskersamfund, som er grundlæggende forskellige fra socialarbejdere og borgeres verden. Forskning behøver således ikke at være konstrueret direkte til at kvalificere en given praksis, men kan være rettet mod andre mere generelle problemstillinger. Dette bundler blandt andet i, at forskningen indsættes i en top-down vidensproduktion, hvor ny viden formuleres gennem forskning, mens praksis primært bliver konsumenter af forskning. En vidensproduktion som står i modsætning til en bottom-up tilgang, hvor ikke blot forskningsbaseret viden, men også personlig og erfaringsbaseret viden indgår i vidensproduktionen eller vidensbasen.

Grundlæggende er pointen, at forskning har betydning for socialt arbejdes praksis, og meget tyder på, at den vil få en mere fremtræden-

de betydning. Den kan blive afgørende for socialrådgiveres forståelsesrammer og deraf afledte handlinger. Den kan blive til retningslinjer for kommunerne og dele af en såvel landspolitisk som lokalpolitisk debat. Men det kræver, at både forskning og praksis begge ønsker at styrke anvendelsen af bottom-up vidensproduktion fremfor kun top-down vidensproduktion – og dermed læringsprocesser, hvor traditionel hit-and-run forskning erstattes af forskning, som udvikles og gennemføres i et tæt partnerskab med praksis.

I det følgende kigger vi med ovenstående i baghovedet på socialrådgiveres forskningsgrundlag, og forskningens historie og indtog i det sociale arbejde. Det er ikke en systematisk lineær historie om forskningen i det sociale arbejde. Det er nærmere et spraglet puslespil, der samles. For os er der ingen tvivl om, at mængden af forskning i dag er betydelig større end tidligere, og at forskningen er interessant og efterspurgt på alle niveauer i det sociale arbejde. Selvom forskningen i socialt arbejde og anvendelsen af den ikke kan stille sig udenfor traditionelle forskningsprocesser, så er forskningsfeltet dog stadig uden de dogmer, som præger mange andre forskningsfelter. Eller måske nærmere: Dogmernes betydning er mindre. Dermed fremkommer også muligheden for at påvirke, hvordan forskningen skal se ud, hvad den skal handle om, og hvilken betydning den skal have for fremtidens praksis. Den diskussion tager vi op til sidst. Først nogle historiske nedslag.

NOGLE AF DE FØRSTE SPÆDE SKRIDT

Nedslag et - moral og videnskab: Det sociale arbejde er præget af intentioner om at gøre det bedste for den udsatte borger. Det kendetegnede allerede filantropien i 1800-tallet, der lagde grunden for socialt arbejde (Elsen, 2012). Arbejdet med forsømte og forbrøderiske børn og unge, som ikke havde forældre og skulle hjælpes - ofte ved at fjerne dem fra hjemmet - rummede en vurdering af, hvem der skulle hjælpes. Det var fra begyndelsen en moralsk vurdering af børn eller forældres adfærd. Hvordan der skulle hjælpes, var op til de filantroper, der iværksatte indsatsen, og hvad de troede var nyttigt.

I den første danske lærebog for socialrådgivere fra 1964 bliver socialrådgivning formuleret som en aktivitet, der står som en kombination mellem filantropens engagement og socialvidenskabens nøgterne blik (Davis, 1964:33). Der er et eksplicit ønske om at bruge amerikanske erfaringer til at forske i socialrådgivning, og ikke mindst i hvorvidt det fører til, at udsatte borgere får forbedret deres situation. Der bør samles viden om klienten, om rådgivningsprocessen og om rådgivningsresultater. Davis ser gerne, at det er socialrådgivere, som kvalificeres til at gennemføre forskningen for ikke at ende i andre discipliners taksonomier og definitioner. Hun vil sikre, at forskningen evner at gå på tværs af traditionelle forskningsdiscipliner som for eksempel jura, psykologi og sociologi for at belyse socialrådgivningens særlige karakter. Davis mener, at forskningen skal foregå inde i feltet i forbindelse med socialrådgivere, hvis den skal begribe sammenhængen mellem det normative (at skulle skabe

forbedringer) og mulige. Davis' forslag bliver ikke fulgt i Danmark. I stedet fremkommer en normativ del, som indgår i de dominerende lærebøger.

Nedslag to - normativitet og empiri: Det normative spor repræsenteres af lærebogen fra 1979, som præsenterer fire fælleselementer: Etik, helhedssyn, kontakt/kommunikation og systematik (Hillgård & Keiser, 1979). Fælleselementerne skulle udgøre universelle kendetegn for alle socialrådgivere, som dermed kunne karakteriseres som en særlig profession. Der bliver i 1984 og 1990 gjort forsøg på at begrunde nytten af de fire fælleselementer ud fra to empiriske studier (Tine Egelund & Halskov, 1984, 1990). Det er kvalitative undersøgelser, som fokuserer på socialrådgivernes arbejde og de betingelser, det gennemføres under, ligesom socialrådgivning og sagsbehandling af klienter diskuteres. Begreber som helhedssyn og systematisk sagsarbejde står centralt i analyserne, som er båret af et mål om at forbedre klienternes situation. Det gode socialrådgiverarbejde forventes at føre til gode resultater, og undersøgelserne skal bruges til at kvalificere socialrådgivning som profession. De øvrige mere 'rene' empiriske bidrag er begrænsede. Der fremkommer et enkelt bud på socialt arbejde (Koch, 1982), som har flere ligheder og intentioner med de to tidligere bidrag. Koch arbejder uden for professionen på et sektorforskningsinstitut, og er optaget af empirisk forskning for at undersøge socialt arbejdes praksis. Hendes forskning retter sig efterfølgende ikke direkte mod at kvalificere professionen, men mod at undersøge, hvad det sociale arbejdes praksis er, blandt andet for at kunne ændre i lovene.

Generelt er perioden frem til slutningen af 1980'erne forskningsmæssigt mager, og der er ingen interesse fra stat og kommune i at finansiere forskning – modsat den samtidige tendens i Sverige. Det er socialrådgivere, som holder liv i forskningen, og det er tydeligt, at de ser det som et professionsprojekt. Derfor præges forskningen i denne periode også af normativitet. Trangen til at stille kritiske spørgsmål ved socialrådgivernes egen indsats er ikke tilstede. Det er nærmere forsøg på at påvise systemernes uformåethed, der presser sig på.

Nedslag tre - faglighed og dokumentation: Udover nogle mere sporadiske undersøgelser, som lå i et felt midt mellem udviklingsprojekter og traditionel forskning, var det evige ønske om struktur og øget styring af det sociale arbejde også et led i udviklingen af et mere empirisk vidensgrundlag. I Århus Kommune bad man eksempelvis rådgivergrupperne om at lave såkaldte distriktsbeskrivelser, hvor de geografisk afgrænsede socialdistrikter blev beskrevet ud fra befolkningssammensætning, beskæftigelses- og boligforhold, institutionsdækning, hverdagslivsbeskrivelser samt beskrivelser af karakteristika ved problemsammensætning og løsningsmuligheder. Beskrivelserne indeholdt ofte forslag til ændringer af den offentlige indsats i distrikterne - både af mere generel karakter som eksempelvis bedre institutionsdækning eller mere specifik karakter i relation til bestemte metoder eller indsatser fra socialforvaltningens og institutionernes side. Dette dannede i slutningen af 70'erne og begyndelsen af 80'erne grundlag for en række lokalt relaterede former for samarbejde, indsatser og projekter - med udgangspunkt i afgrænsede byområder eller sociale boligbyggerier. Distriktsbeskrivelserne var primært udformet af socialrådgivere i de enkelte boligområder - eventuelt med involvering af centralt placerede planlæggere - men kom også til at indgå i mere generelle undersøgelser af udviklingen af det sociale arbejde (Adamsen & Fisker, 1988; Dørup, Holland, & Uggerhøj, 1991). Der var i distriktsbeskrivelserne tale om spirende analytiske og dokumentariske tilgange til udvikling og planlægning af det sociale arbejde. Der var frem til slutningen af 1980'erne kun få eksempler på forskning i socialt arbejde i Danmark. Set i bakspejlet indgik de spæde skridt i udviklingen af forskningen i socialt arbejde i retning af praksisforskning. Det var en mere og mere hungrende stand, som trængte til udviklingen af en 'egen' forskning.

Nedslag fire - evalueringer tager til: I slutningen af 1980'erne indledte SFI sine undersøgelser af behandlingen af udsatte børn og unge. Det dannede baggrund for den senere Graversen-udvalgs betænkning og rummede belysning af kommunernes børnesager. Der var fokus på forebyggelse, visitation og anbringelse (S., Gamst, & Boolsen, 1989). SFI's undersøgelser blev fulgt af en forskningsoversigt, der lagde grundstenen til fokuseringen på social arv, og dermed mere på børns forhold end den sociale indsats (Jørgensen Ertmann, B., Egelund, N., Herman, D., 1993). Undervejs blev denne forskning fulgt af evalueringer af kommunernes indsats, som i stigende grad blev relateret til lovgivningen og de reformer af området, som fulgte i 2001 og 2006. Bortset fra de første undersøgelser er SFI's rapporter præget af at gå uden om den sorte boks, som det sociale arbejde udgør, og i stedet fokusere på, hvad der kommer ud af det.

Nedslag fem - forskningen i socialt arbejde springer ud: 90'erne blev årtiet, hvor forskningen i socialt arbejde slog rødder. Nogle nøglepunkter blev satsninger på Aalborg Universitet, De Sociale Højskoler og Socialministeriet.

Allerede i 80'erne var et spirende miljø vokset op på Aalborg Universitet. Et miljø, som indgik i udviklingsarbejde og aktionsforskningsinitiativer i forskellige socialpædagogiske miljøer, og ofte karakteriseres som en periode, hvor de tusinde blomster blomstrede - forstået som en støtte til et vækstmiljø af projekter indenfor det sociale arbejde (Hegland, 1994). I 1990 op slog universitetet den første ph.d. rettet direkte mod det sociale arbejde og mod en uddannet socialrådgiver (Uggerhøj, 1995). I 1992 ser Den Sociale Kandidatuddannelse - senere Kandidatuddannelsen i Socialt Arbejde - dagens lys på Aalborg Universitet. Uddannelsen blev afgørende dels for en akademiseringsmulighed i det sociale arbejde, som gav socialarbejdere muligheden for at komme på lige fod med andre akademikere, dels for en direkte fødekæde til uddannelse af forskere.

I midten af 90'erne dannede De Sociale Højskoler med Aalborg Universitet Center for Forskning i Socialt Arbejde. Begrundelsen var ganske enkelt, at der manglede forskning, som fokuserede direkte på det sociale arbejde, og at der nærmest var stilstand i publicering af lærebøger på feltet. Centret blev driftssikkert af De Sociale Højskoler/Aalborg Universitet og fik opgaver af Socialministeriet. Centret eksisterer stadig, dog nu specifikt tilknyttet Professionshøjskolen Metropol.

Flere af de personer, som var involveret i Center for Forskning i Socialt Arbejde, blev også aktive i etableringen af Foreningen for Forskning i Socialt Arbejde (FORSA). Foreningen blev efter forskellige tiltag etableret i 1999 og indgik samtidig i den nordiske søsterorganisering FORSA Norden, hvor lignende foreninger fra Norge, Sverige, Finland og Island også indgik. En særlig betydning fik Universitetet i Lund. De bidrog med ph.d. uddannelse af socialrådgivere, som efterfølgende i høj grad har medvirket til at forme forskningsfeltet (T Egelund, 1997; Skytte, 1999). Yderligere bidrog de med den ene af professorerne i den forskningsudredning, som blev iværksat.

Nedslag seks - sociologisk udforskning af socialt arbejde: I 1997 tager Socialministeriet med udgangspunkt i Center for Forskning i Socialt arbejde initiativ til at fremme forskningen i socialt arbejde. Der ned-

sættes et udvalg med tre professorer, en repræsentant fra De sociale højskoler og en repræsentant fra praksis med Center for forskning i socialt arbejde som sekretariat. Udvalget udarbejdede en rapport, hvoraf det fremgik, at forskning i socialt arbejde i Danmark havde et lille omfang, var spredt på få adskilte miljøer, som hver især kun havde begrænsede aktiviteter på området (Socialministeriet, 1998). Det førte til, at ministeriet bevilgede midler til to professorer og fem ph.d. forløb. Institut for Sociologi ved Københavns Universitet fik til opgave at ansætte de to professorer. Instituttet valgte at ansætte en professor, der var kendt fra undersøgelser af behandlingen af misbrugere og en, som ikke tidligere havde beskæftiget sig med socialt arbejde. Sidstnævnte blev tilknyttet AKF (nu KORÅ), og fik reelt ingen betydning for forskning i socialt arbejde. Den anden professor blev tilknyttet sociologisk institut og SFI og fik ansvar for vejledningen af de fem ph.d.ere. Udover de fem afhandlinger blev forskningen sammenfattet i bogen ”At skabe en klient” (Järvinen & Mik-Meyer, 2003).

Fokus for sociologernes udforskning af området er at vise, hvordan socialt arbejde er præget af institutionelle perspektiver og dermed, hvordan velfærdsinstitutioner skaber og påvirker problemidentiteter. Undersøgelserne koncentrerer sig om socialarbejderes interaktion med klienter, og hvordan socialarbejdere kontrollerer, psykologiserer og påtvinger klienter særlige løsninger, som ikke stemmer med deres ønsker og behov. Bogen kommer med gode eksempler på ovenstående. Svagheden i bogen er, at den ikke kommer med forklaringer, som rækker ud over relationen mellem socialarbejder og klient – på trods af intentionen om at forklare institutionelle kategorier. Det kan skyldes, at forskningens empiriske materiale ikke omfatter relationer mellem socialarbejdere og institutioner, og at for eksempel lovgivningens krav til socialt arbejde stort set ikke indgår i undersøgelserne.

Sociologerne etablerer hermed kortvarigt en platform, som står uden for socialarbejderne og kigger ind. Det er ikke en forskning, som intenderer at forbedre praksis, men i stedet sigter på at kvalificere og indgå i uddannelse af sociologer og forskningen i sociologi. Den giver grundlag for at kritisere praksis og falder dermed i tråd med den almindelige styringsdiskurs om at gribe ind overfor de professionelle autonomi. Det sociologiske forskningsfokus peger på behovet for en mere direkte forskning, men stopper ved en slags de-konstruktion af socialarbejderes handlinger. Det bliver til et enkeltsidet disciplinært blik på interaktioner frem for fokus på socialt arbejde i sin helhed og på betydningen for borgernes position i samfundet.

Forøgelsen af forskningen og den begyndende institutionalisering på professionshøjskoler og universiteter betød, at den empiriske/evalueringsorienterede forskning blev suppleret af mere analytisk/teoretisk og traditionel forskning. Ligesom fokus på systemer blev suppleret af fokus på socialarbejderens og samarbejdets betydning i hjælpefunktionen. Dermed er det i stigende omfang blevet andre end socialarbejderne selv, der udfører forskning i og undersøgelse af det sociale arbejde. Forsknin-

“Der er heldigvis også mulighed for, at forskning kommer til at samarbejde med praksis på måder, så det sociale arbejde forandrer sig og opnår bedre resultater”

“Sociologerne etablerer hermed kortvarigt en platform, som står uden for socialarbejderne og kigger ind”

gen blev ikke alene et led i en lokal udvikling af praksis, men også mere generelle analyser af det sociale arbejde.

Nedslag seks – tilbage til fremtiden: Med indgangen til det nye årtusinde stod forskningen i socialt arbejde således markant stærkere end 10 år tidligere. Op gennem 00'erne og nu 10'erne styrkes forskningen yderligere. Her er det ikke mindst udviklingen på professionshøjskolerne med etableringer af forskningsinstitutter og tilknyttede ph.d.'ere og Aalborg Universitet, derudover et stigende antal forskere, en Kandidatuddannelse i Socialt Arbejde, to nye danske master i socialt arbejde og en ny international master i socialt arbejde, som præger billedet. De seneste års udvikling har desuden medvirket til, at danske forskere i socialt arbejde også internationalt markerer sig gennem publikationer i internationale tidsskrifter, gennem deltagelse i og som arrangører af internationale konferencer om forskning i socialt arbejde og gennem deltagelse i internationale forskningsprojekter. Selvom et af de markante træk ved forskningen i 00'erne er analysen af magtprocesser i det sociale arbejde – og dermed et forskningsmæssigt udefra blik – så er det også karakteristisk, at forskningen i denne periode har fået pondus nok til i højere grad at 'vende tilbage' til den mere praksis- og lokalt baserede forskning².

Forskningens historie er – som formentlig også andre forskningsgrenes historie – udsprunget af et stærkt stigende ønske om at vide mere, at kvalificere mere sikkert og at se konsekvenser af handlinger i et mere generelt perspektiv. Altså en forskning tæt knyttet til praksis. For at nå dertil peger de korte historiske nedslag på, at det i realiteten kræver, at forskningen bliver anerkendt og respekteret i forskningens egne kredse. Den store udfordring for forskningen i socialt arbejde er derfor at anvende denne anerkendelse til i højere grad at fastholde en tilknytning til praksis end alene en tilknytning til mere traditionelle forskningsfor-

mer, som er kritiske overfor en for tæt relation mellem praksis og forskning. Her er det formentlig væsentligt, at forskningen i det sociale arbejde udspringer af de oprindelige værdibaserede og normative tilgange, samt ønsket om at knytte beskrivelser, dokumentation, evalueringer med videre direkte til udvikling i praksis.

FORSKNINGSBASEN I DAG OG FREMOVER

På trods af den markante udvikling af forskning i socialt arbejde i de senere år er det ikke ensbetydende med, at den bliver anvendt i praksis, eller at praksis af den grund bliver forbedret. Der er en risiko for, at forskningen retter sig ind mod de fag og institutter, der bedriver den, og i bedste fald får betydning for socialrådgiver- og socialpædagoguddannelserne, og dermed indirekte kommer til at påvirke praksis. Det er også muligt at forskningen kan medvirke til at kvalificere sociologer, statskundskabsfolk og lignende.

Men der er heldigvis også mulighed for, at forskning kommer til at samarbejde med praksis på måder, så det sociale arbejde forandrer sig og opnår bedre resultater. Det er mest sandsynligt, når forskere interagerer med praksis (Nutley Walter, Isabel, & Davies, Huw, 2007).

Forskning i socialt arbejde er noget andet end det sociale arbejde i sig selv. Det kræver forskellige kvalifikationer for at honorere de krav, der stilles til begge typer af arbejde. I forskningen

“Forskningen kan i sin ofte kritiske tilgang komme til at virke provokerende på mange praktikere”

kan det være nyttigt at abstrahere fra den virkelighed, der undersøges, og interessere sig for mere teoretisk underbyggede analyser, der bygger på andre undersøgelser og teoretiske referencerammer, som ligger langt fra hverdagens frontlinjepraksis. Forskningen kan desuden i sin ofte kritiske tilgang komme til at virke provokerende på mange praktikere. Relationen mellem forskning og praksis er ikke enkel og ligetil. Mødet mellem forskning og praksis er et møde mellem forskellige arbejdsformer og kan være påvirket af forskellige interesser. I indledningen indikerede vi, at forskningen har sit eget samfund med sine egne meriteringssystemer, som ikke nødvendigvis stemmer med hvad der er vigtigt i det sociale arbejdes praksis.

Hvis forskning og praksis skal være til størst mulig gavn for de implicerede parter, er det en fordel, at forskere og praktikere løbende interagerer. Det giver mulighed for at få tydeliggjort forskelle og interesser, så der skabes en fælles platform med respekt for forskellighederne. Det giver yderligere mulighed for at anerkende, at forskning og praksis på hver deres måde balancerer mellem de forskellige interesser, som omkredser det sociale arbejde - for eksempel brugere, socialarbejdere, ledere, politikere og forskere, der hver især har interesser i et forskningssamarbejde. Igennem interaktionen og tydeliggørelse af de respektive interesser kan de forhandles på plads, og afklare det konkrete forskningsprojekts mål og design samt formen for hvem der får indflydelse hvornår i forløbet.

Et centralt punkt i sådanne forhandlinger er at afklare hvad, der ser på betydning og effekt af det sociale arbejde, og hvad der øger indsigt og forståelser for de mekanismer, der fører til de respektive resultater. Det er når resultatet sammenholdes med vejen dertil, at forskningen kan åbne øjnene op for ny viden eller bare det, man ikke kunne se før og blive udfordrende og kvalificerende. At fremdrage interessemodsatninger og pege på de dilemmaer som led i udviklingen af praksis og forsk-

ning er udtryk for, at det er nødvendigt at være bevidst om interesseforskellene, såfremt samarbejdet skal lykkes.

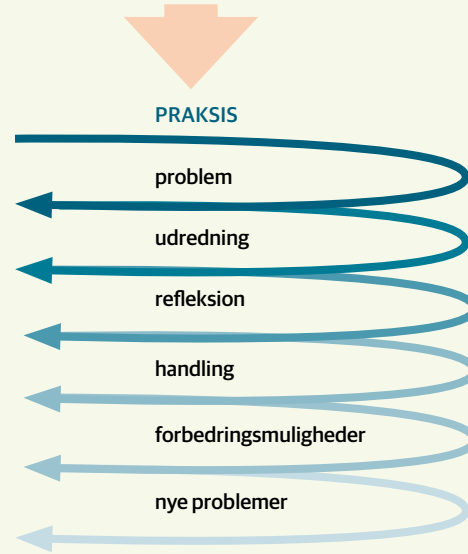
Hvis intentionen er at bedrive kvalificeret forskning og direkte kvalificere praksis, kan det betegnes som praksisforskning. Det er forskning, der udføres i et tæt samarbejde med praksis. Det er samarbejde med ledere (politikere), socialarbejdere og brugere, hvor de er med til at indkredse forskningsspørgsmålene, udvikle forskningsmetoder, indhente data - for eksempel ved at bruge praktikere og brugere i dataindsamlingen - deltage i diskussion af analyserne og medvirke i formidling af resultaterne. Vægten lægges på vidensproduktion og læreprocesser i socialt arbejdes praksis, hvor både de socialfaglige og de forskningsmæssige kvaliteter inddrages og implementeres. Dermed kan man samtidig understøtte det, der i et international statement (Salisbury Statement on Practice Research 2008) blev kaldt forsknings-mindede praktikere og praksis-mindede forskere.

Praksisforskning tager derved udgangspunkt i de tre videnselementer, vi indledningsvis beskrev - personlig, professionel og uddannelses/forskning - viden. Hvis forskningen skal have betydning for socialarbejders handlinger, skal den konfrontere den personlige og professionelle viden direkte. Det indebærer, at socialarbejdere inddrages, og at forskningen foregår tilstrækkeligt autonomt til at kunne magte en konfrontation med

PRAKSISFORSKNING I SOCIALT ARBEJDE



PRAKTIKERFORSKNING



Figur 1

praksis. Den bør derfor være forankret i forskningsmiljøer, der er tilstrækkeligt robuste til at fastholde almindelige forskningskriterier om validitet og reliabilitet. Sagt med andre ord: At forskningen kan bevare en kritisk distance, og fastholde nødvendigheden af at ændre på praksisser, som er dysfunktionelle og skadelige for de borgere, det handler om.

Praksisforskningen er hidtil beskrevet som en forskning, som adskiller sig fra mere traditionel forskning i socialt arbejde, fordi den ikke har til formål at kvalificere "eksterne" uddannelser. Den har desuden en intention om ikke blot være iagttagende og reflekterende, men gennem dialog med praksis at bidrage til dens kvalificering. Dertil kommer en anden form for forskning – praktikerforskning – som er forskning, som udføres af praktikere, der selv gennemfører undersøgelser. De superviseres af kvalificerede forskere og bidrager til andre typer viden, som udover at være nyttige fastholdes som viden og erfaringer hos de udførende praktikere i deres organisationer (Ramian, 2003).

De tre former for forskning – forskning inden for universitetsfag, praksisforskning og praktikerforskning kan forstås således: (se figur 1)

Figuren viser, at forskning og praksis indgår i hver sin proces, samt at forskning i socialt arbejde knytter sig til forskningsprocessen, mens praktikerforskning knytter sig til praksis-processen. Praksisforsknings-processen placerer sig i midten og knytter sig i realiteten til begge processer. Forskningen kan i et praksisforskningsprojekt ikke stille et forskningsspørgsmål uden at knytte det til de problemer, der eksisterer i den praksis, der samarbejdes med. Dataindsamling, analyse, konklusion, perspektivering og nye spørgsmål knytter sig til praksisprocessens udredning, refleksion, handling forbedringsmuligheder og nye problemer. Derved sammenknyttes læreprocesser i praksis sig til det problem, der belyses, og dermed til forskningsprocessens forskningsspørgsmål.

Dermed er der mulighed for at både bevare forskelligheder, dyrke egne interesser, fastholde de processer, man er vant til, samtidig med at man åbner sig mod samarbejdspartnerens anderledes interesser og processer. Ikke uden mindre sværds slag og løbende forhandlinger, men med god chance for at udnytte det bedste af hinandens kvalifikationer, og samtidig indbygge forskningsviden i læreprocesser til at kvalificere praksis i socialt arbejde.

Forskningen i socialt arbejde har udviklet sig fra et ønske om målrettet kvalificering af socialrådgivere som profession til at være bredere funderet. Det giver mulighed for at vælge at lægge forskningen i traditionelle forskningsmiljøer som sociologi, jura, psykologi med mere. Og det giver mulighed for at lægge forskningen i miljøer, som har ansvar for socialrådgivere. Yderligere kan der vælges mellem at se ind på det sociale arbejde fra et klassisk, universitært forskningsmiljø eller indgå i interaktion med praksis med den påvirkning, det giver. Det er næppe forbigået læseren, at vi synes, det sidste er den rigtige vej at gå, og det i vore øjne er helt afgørende at koble forskning og praksis på en måde, der sikrer, at den kvalificerer det sociale arbejde og kommer til at gavne de udsatte borgere, det hele handler om. ●

LITTERATURLISTE

- Adamsen, L., & Fisker, J.** (1988). Forsøg på tværs. AKF, København.
- Davis, I. P.** (1964). Social rådgivning - teori og metodik. Danmarks Sociale højskole.
- Dørup, A.-B., Holland, K., & Uggerhøj, L.** (1991). Lad målet styre midlerne - Prioriteringere og arbejdsmetoder i en socialforvaltning. Munksgaard, København.
- Ebsen, F.** (2012). Udsat til børneforsorg - om etablering af familiepleje, børneanstalter og indsats i hjemme for udsatte børn i Danmark (Lund disse.). Mediatryk, Lunds universitet.
- Egelund, T.** (1997). Beskyttelse af barndommen. Hans Reitzel, København.
- Egelund, T.** (2011). Evidens - mod et nyt kvalitetsparadigme i socialt arbejde med udsatte familier og børn. Samfundsøkonomen, Nr. 1.
- Egelund, T., & Halskov, T.** (1984). Praksis i socialt arbejde. Munksgaard Danmark, København.
- Egelund, T., & Halskov, T.** (1990). Udvikling af det sociale arbejde. Munksgaard, København.
- Fauske Kollstad, M., Nilsen, S., Nygren, P. & Skårderud, F., H.** (2006). Utakter - om helse-og socialfaglige kompetanse i uddanning og praksis.
- Hegland, T. J.** (1994). Fra de tusind blomster til en målrettet udvikling : en beskrivelse og analyse af forsøgs- og udviklingsarbejdets rolle inden for dansk social- og velfærdspolitik fra 1970'erne til 1990'erne. Aalborg Universitetsforlag.
- Hillgård, L., & Keiser, L.** (1979). Social (be)handling. Munksgaard, København.
- Järvinen, M., & Mik-Meyer, N.** (2003). At skabe en klient- Institutionelle identiteter i socialt arbejde. Hans Reitzel, København.
- Jørgensen Ertmann, B., Egelund, N., Herman, D., P. S.** (1993). Risikobørn - hvem er de - hvad gør vi. Udarbejdet for Det Tværministerielle Børneudvalg.
- Jørgensen, P. S., Gamst, B., & Boolsen, M. W.** (1989). Kommunernes børnesager - en undersøgelse af forebyggelse, visitaion og anbringelse i syv kommuner. Socialforskningsinstituttet 89:1, København.
- Koch, A.** (1982). Socialt arbejde : helhedsprincip og behovsvurdering på fagligt grundlag. AKF, København.
- Nutley Walter, Isabel, & Davies, Huw, S.** (2007). Using evidence - how research can inform public services. The policy Press, Bristol.
- Nygren, P.** (2004). Handlingskompetance - om professionelle personer.
- Ramian, K.** (2003). Livshistorien - en vej til det menneskelige : metodeudvikling. Systime academics, Herning.
- Jørgensen, P. S., Gamst, B., & Boolsen, M. W.** (1989). Kommunernes børnesager - en undersøgelse af forebyggelse, visitaion og anbringelse i syv kommuner. Socialforskningsinstituttet 89:1, København.
- Schlonsky A., A. & M.** (2008). Betydelsen av porefssionell expertis i evidensbaserad praktik. Red: Ulla Jergeby: Kap 8 I Evidensbaserad Praktik I Socialt Arbete.
- Skytte, M.** (1999). Etniske minoritetsfamilier og socialt arbejde. Hans Reitzel, København.
- Socialministeriet.** (1998). Rapport fra Socialministeriets udvalg vedr. forskning i socialt arbejde. Socialministeriet, København.
- Uggerhøj, L.** Learning from each other - Collaboration Processes in Practice Research, Nordic Socialr Work Research (in print), 2014
- Uggerhøj, L.** What is Practice Research in Social Work - Definitions, barriers and Possibilities, Social Work & Society, Vol. 9, 2011
- Uggerhøj, L.** (1995). Hjælp eller afhængighed. PH.D.afhandling. Aalborg Universitetsforlag.

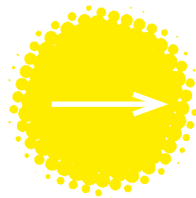
1. De nævnte vidensopfattelser er et sammendrag af Pär Nygrens opfattelse af viden (Fauske Kollstad, M., Nilsen, S., Nygren, P. & Skårderud, F., 2006; Nygren, 2004), Schlonsky(Schlonsky A., 2008), m.fl. - kommer mere detaljeret.

2. Vi har valgt ikke at behandle den forskning, som knytter sig til begrebet evidens. Den har tydeligvis fået betydning og er knyttet sammen med ønsket om at styre området på en særlig måde. Der er imidlertid ikke særlig meget evidensforskning i Danmark, og de metoder, der præsenteres, bygger i høj grad på udenlandsk forskning (se for eksempel Tine Egelund, 2011). Det betyder, at det kræver en del mere plads end denne artikel levner at forholde sig mere indgående til det.

Hvad med ETIKKEN?

- om socialrådgiverprofessionens
etiske
diskussioner

NIELS DALGAARD, LEKTOR OG JENS EISTRUP, LEKTOR



Artiklen undersøger socialrådgiverfagets forhold til etik gennem en analyse af indlæg fra fagbladet Socialrådgiveren fra 1939-2012 - og gennem spørgsmål som: Hvornår er etik blevet diskuteret af socialrådgiverprofessionen? Hvilket formål har diskussionerne tjent? Hvilket billede tegner etikdebatten af professionens relation til dens omgivelser?



Længt de fleste socialrådgivere har på deres uddannelse, nu som tidligere, læst om og diskuteret fagets etik som en del af fagets fælles elementer sammen med helhedssyn, kommunikation og systematisk sagsarbejde. At godt socialrådgiverarbejde hviler på nogle etiske principper, er nok for fleste en selvfølgelighed. Men sådan har det ikke altid været; etik som bestanddel af socialt arbejde er en nyere diskussion, som er blevet ført med vekslende intensitet på nogle bestemte forholdsvis afgrænsede tidspunkter. Hvorfor? En forklaring kunne være, at etik og etiske diskussioner spiller flere roller for en profession som socialrådgiverne. Det er derfor denne artikels mål at diskutere etikens rolle i socialrådgiverprofessionens udvikling, idet vi vælger at lægge et professionssociologisk blik på etik som en komponent i professionens bestræbelser på at vinde og udbygge sit fodfæste i det sociale arbejde. Derved lægger vi så at sige et ”udvendigt” blik på etikken og diskuterer ikke etiske dilemmaer i socialt arbejde, ligesom vi heller ikke stiller spørgsmål om karakteren af de etiske værdier, der hævdes i etikpapirerne. I stedet stiller vi spørgsmål som: Hvornår er etik blevet diskuteret af socialrådgiverprofessionen? Hvilket formål har diskussionerne tjent? Hvilket billede tegner etikdebatten af professionens relation til dens omgivelser?

TEORETISKE OVERVEJELSER OG METODEN I ANALYSEN

Den følgende analyse og diskussion af etikens rolle i den danske socialrådgiverprofessionens udvikling hviler følgelig på, hvad man kan kalde et ny-weberiansk professionsteoretisk grundlag. I denne optik anskues professioner som en social sammenslutning, der er bærer af interesser, og derfor står i et potentielt magt- eller spændingsforhold til sine omgivelser. Et væsentligt kendetegn på en stærk profession er, at den over

for omgivelserne overbevisende kan fremsætte og opretholde krav på bestemte arbejdsopgaver. Dette betegnes af nogle jurisdiktion (Abbott 1988:20), af andre monopol eller eneret (for eksempel Freidson, 2001:32). Den styrke, hvormed professionen kan gøre sig gældende i hævdelser af eneret, afhænger blandt andet af professionens ressourcer. De to væsentligste ressourcer er professionens faglige kerne, det vil sige det teoretiske vidensgrundlags gyldighed og respekt i samfundet og anerkendelsen af professionens etiske koder og regler som noget særligt og uundværligt (Dalgaard 2014).

En profession, hvis teoretisk-faglige grundlag nyder respekt og anerkendelse, har nemmere ved at vinde gehør for sin diagnose af samfundsproblemer og lettere ved at få adgang til arbejdsopgaver med at løse dem. Men det etiske indhold i professionens praksis kan være lige så vigtig for den tyngde, hvormed professionen kan gøre sin indflydelse gældende. Både det faglige og det etiske grundlag kan anskues som ressourcer, der supplerer hinanden og tjener det samme formål i professionens hævvelse af sine interesser. Det betyder, at udviklingen af etiske principper kan anskues som både nødvendigt for en profession for at konsolidere sig indadtil blandt udøverne af professionens arbejdsopgaver og som et middel i dens kamp udadtil for at hævde og vinde legitimitet og anerkendelse i relation til det omgivende samfund og dets aktører.

Indadtil kan etiske principper anskues som en del af en ’professionsmoral’, der skal sikre, at professionens udøvere internt lever op til de standarder, som professionens anerkendelse fra eksterne (det vil sige politisk-samfundsmæssige) opdragsgivere hviler på. Det skal på den ene side være klart, at professionens udøvere er loyale over for opdragsgiver, i socialrådgivernes tilfælde det offentlige, men på den anden side skal professionen også nyde en respekt blandt borgerne som udøvere af en social indsats. (Freidson 2001:122) Etikken skal således i dette lys ses som en del af et disciplineringsforhold mellem professionens udøvere, der skal holde de ting i skak, der kan true kvaliteten af de tjenester, opdragsgiveren har krav på – for eksempel illegitim forfølgelse af egenin-

teresser, politisering, fysiske og psykiske overgreb mod klienter med mere (Grimen 2008:152).

Både når det handler om den indre funktion og den ydre funktion, kan man imidlertid pege på, at etikken er orienteret primært efter relationen til den politiske opdragsgiver og den brede offentlighed, og i mindre grad efter grænsedragningskampe mellem den ene profession og den anden. Denne pointe bekræftes af det forhold, at de etiske værdier, der hævdes af professioner, typisk har en almen-universel karakter, og at det derfor vil være vanskeligt at benytte bekendelsen til disse værdier (for eksempel retfærdighed, menneskelig integritet, værdighed, autonomi) til at markere, hvad man kunne kalde horisontale jurisdiktionsafgrænsninger. Følger man dette professionsteoretiske syn kan man hævde den teoretiske pointe, at etiske principper og værdier skal forstås som et aspekt af professionens vertikale relationer, altså dens relationer til på den ene side den politiske opdragsgiver, på den anden side til borgere og samfund i øvrigt.

Disse relationer undergår imidlertid til stadighed forandringer. Normer skifter og sætter måske nogle etiske værdier i et gammeldags lys (for eksempel tumlede mange socialrådgivere i den tidlige mødrehjælp med abortspørgsmålet), og den socialpolitiske virkelighed, som professionen står overfor, skifter og stiller professionen over for nye dilemmaer og udfordringer. Det betyder, at både nødvendigheden af etiske diskussioner og selve de etiske spørgsmål vil være historisk betingede og kontekstafhængige. For at forstå hvorfor etikken bliver diskuteret på bestemte tidspunkter, og hvorfor den ændrer sig, må man derfor se på, hvilke udfordringer professionen på et givet tidspunkt ser sig selv i, og hvilke spørgsmål etikken skal give et svar på. Med andre ord: Hvilke professionsformål diskussionen og formuleringen af de etiske principper skal tjene.

I forlængelse af disse teoretiske overvejelser vil artiklens analyse metodisk forfølge en strategi, hvor konteksten vejer tungere end teksten. Det vil sige, at vi vil fokusere på de fagprofessionelle diskussioner af, hvilken rolle etik spiller og bør spille, og ikke på ordlyden af de formuleringer, der fremgår af DS's vedtagne etikpapirer (fra henholdsvis 1995, 1997, 2000 og 2011). Vi stiller skarpt på de begrundelser, der fremstilles for en officiel socialrådgiveretik, og på hvordan professionens indre og ydre forhold tematiseres i den forbindelse. En gråzone i denne afgrænsning er den debat, der udfolder sig imellem medlemmer af en splittet etik-arbejdsgruppe i DS i perioden 1995-2000. Denne debat omhandler selve formuleringerne i det etikpapir, der vedtages i 1995 og som siden, blandt andet som konsekvens af den verserende debat, revideres to gange i henholdsvis 1997 og 2000. Denne tekstnære debat berøres relativt kortfattet i analysen.

Empirisk er analysen således afgrænset til at omhandle debatindlæg, artikler, ledere og kronikker i bladet Socialrådgiveren, der berører etikspørgsmålet, i perioden fra fagbladets første udgivelser (i 1939) til vor tid (2012). Teksterne er fundet ved en gennemgang af samtlige årgange



NIELS DALGAARD

er ph.d. og lektor ved Socialrådgiveruddannelsen i Aarhus, VIA University College. Han har i mange år forsket og undervist inden for arbejdsmarkeds- og socialpolitik, har været tilknyttet Enhed for Professionsforskning ved VIA og er for tiden tilknyttet FoU-center for Socialt arbejde og socialpædagogik og FoU-center for didaktik, ligeledes ved VIA.

nd@via.dk



JENS EISTRUP

er ph.d. og lektor ved Socialrådgiveruddannelsen i Aarhus, VIA University College. Underviser i bl.a. offentlig styring og social- og arbejdsmarkedspolitik, og har blandt andet som tilknyttet VIA's FoU-center for Socialt arbejde og socialpædagogik beskæftiget sig med blandt andet udviklingen af velfærdsbegrebet, styring af professioner og praksisforskning.

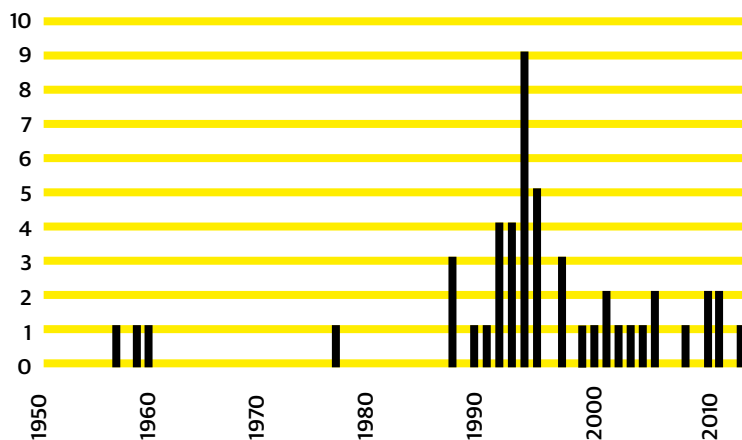
jeei@via.dk

og numre af bladet og de gengives kvantitativt efter frekvens/år, hvorefter de gøres til genstand for en læsning med fokus på de ovennævnte tematikker og relationer.

En sådan afgrænsning giver selvsagt ikke et komplet billede af etikens betydning for socialrådgiverne og for selve faget. Det ville kræve inddragelse og analyse af etikbegreberne i de forskellige etikpapirer og i de lærebøger, som gennem tiden er anvendt i faget. Dette vil imidlertid sprænge rammen for denne artikel.

ETIKSPØRGSMALET HISTORISK

Hvilken rolle har etikdebatten spillet historisk, og hvornår har diskussionerne stået på og spidset til? Skal man dømme ud fra forekomsten af artikler, ledere og kronikker i bladet Socialrådgiveren, har etik været et spørgsmål, der er blevet diskuteret med ujævne mellemrum og i lange perioder slet ikke blandt professionens medlemmer. Herunder følger en rent kvantitativ oversigt over fordelingen af artikler/indlæg i Socialrådgiveren, der vedrører etikspørgsmålet (uden skellen mellem ledere, programmatisk artikler, læserbreve/kronikker med mere):



I professionens første år var etik ikke et spørgsmål, der blev diskuteret eksplicit, selvom man i USA havde diskuteret etiske regler for socialt arbejde siden 1920'erne (Lingås 2005:56). Som det fremgår af figurens optælling af forekomsten af indlæg i bladet, der omhandler etik, skal vi frem til 1958, før etik kommer på dagsordenen, men en egentlig diskussion af spørgsmålet kommer ikke i gang før slutningen af 1980'erne. Således bringes IFSWs internationale etikregler ukommenteret (og uden

efterfølgende debat) i bladet i 1977. I 1992 udsender DS en "etikpakke" som oplæg til en diskussion blandt medlemmerne, og i 1994 bringer bladet en "etikstafet" med en række kronikker af fremtrædende fagpersoner om spørgsmålet. Året efter fremkommer den første egentlige etikvejledning, som revideres i 1997 og igen i 2000.

I 2001 udsender foreningen et dialogspil om etik og opretter i 2003 et fagetisk råd, der skal debattere etiske problemstillinger. Fra 2006 og nogle år frem er det udarbejdelsen af en professionsstrategi, der optager foreningen, og i 2010 udsendes DS' professionsetik i form af et sæt retningslinjer og oplæg til debat.

På baggrund af denne oversigt kan man udpege tre nedslag, hvor etikspørgsmålet på forskellig vis sættes på en programmatisk form - som et sammenhængende sæt af værdier/principper for professionens udøvere og tillige gøres til genstand for en større eller mindre debat. Disse nedslag afgrænses kronologisk til perioderne 1958-1960, 1988-2000 og 2002-2012.

ETIKDISKUSSIONEN

- TRE BRÆNDPUNKTER:

Disse tre perioder er trods de fælles afgrænsningskriterier ikke ganske symmetriske, idet den første periode (1958-62) rummer et noget mere spinkelt materiale og heller ikke kendetegnes ved formuleringen af et officielt etikpapir. Når den alligevel medtages her, er det, fordi de tekster, der findes fra denne periode, giver et indblik i socialrådgiverprofessionens forhold til det omgivende samfund (borgere, andre professioner og politiske beslutningstagere), der giver et grundlag for at forstå de to senere perioders debatter og dermed for forståelsen af relationen mellem samfund og profession, som er det teoretiske afsæt for denne artikel. Herunder fremstilles de tre perioder hver for sig som tre delanalyser, som efterfølgende samles op til en samlet konklusion.

Første periode 1958-1960

I 1958 bragte Socialrådgiveren en artikel af Ole Hermansen med titlen "Etik i socialt arbejde", der således må ses som det første forsøg på offentligt at diskutere etik i professionsregi. Ar-

“En gennemgående begrundelse for vigtigheden af professionsetikken siden slutningen af 80’erne har været, at socialrådgivernes faglighed er under pres”

tikken blev til på baggrund af et seminar om emnet afholdt året før, og omhandler de etiske normer, der efter forfatterens mening bør være gældende i relation til klienten, samfundet, arbejdsstedet, kollegerne og professionen (Nr.2/58).

Hermansen trækker i teksten på en for en nutidig betragtning relativt genkendelige figurer og dilemmaer, såsom balancen mellem hensyn til samfundet og hensynet til klienten. Socialarbejderens ansvar over for samfundet er at beskytte det mod asociale handlinger fra klientens side, men dette ansvar modsvares af ansvaret for at forsvare klienten over for uretfærdigheder fra samfundets side. Den etiske udfordring er derfor at balancere i denne dualisme mellem samfund og klient, men med en klar stillingtagen på grundlag af et sæt værdier:

”Menneskene fødes ikke socialt lige, men socialarbejderen må tro på menneskets ret til lige muligheder for en forsvarlig tilværelse, og arbejde for et samfund, der ansvarsfuldt vil fjerne eller mindske unødvendige byrder for dets borgere.” (samme:27).

Kigger man nærmere på etikens rolle for professionens relation til det omgivende samfund og den politiske opdragsgiver, herunder legitimitet og anerkendelse, kan man pege på, at Hermansen helt i tråd med professionsteorien går på to ben – et vidensben og et værdiben – hvilket kan illustreres med et par citater fra teksten. Først om ’værdibenet’:

”Hvis socialarbejderen ønsker at skabe offentlig tillid og respekt for sit arbejde, er det nødvendigt, at han udfører (det) samvittighedsfuldt (...).Herved kan han være med til at bevise sin professions kvalitet og for-

svare professionen mod usande og uretfærdige angreb (...)” (samme:28).

Samvittighedsfuldheden står altså centralt i skabelsen af den for professionen afgørende respekt og tillid, og dette begreb henviser til de omtalte værdier. Det etiske knyttes endvidere an til et vidensaspekt, som Hermansen ligeledes tildeler en rolle i professionens anerkendelse:

”For at socialarbejderen skal kunne udføre sit arbejde tilfredsstillende, må han til stadighed udvikle sine kundskaber. Han må være åben, men ikke ukritisk, overfor nye ideer og resultater af undersøgelser af almenmenneskelige forhold (...). En sådan holdning hos den enkelte socialarbejder vil kunne medvirke til at skabe den tillid til professionen, uden hvilken socialarbejderen kun vanskeligt kan udføre sit arbejde.” (28f)

Hermansen udfolder som sådan nogle - professionsteoretisk set - ganske ligefremme ræsonnementer med hensyn til det formulerede værdigrundlag, de indbyggede dilemmaer i socialt arbejde mellem individ og samfund, og kombinationen af viden og grundværdier som kilder til samfundets anerkendelse af professionens berettigelse. Man

kan som en nuancering anføre, at det vi her kalder viden bygger på en noget mindre systematisk forståelse end den, vi i dag anvender i professionssammenhæng (kritisk-refleksiv, forskningsbaseret, evidensbaseret me mere), og knytter sig løsere til den enkelte socialarbejders almindelige 'åbenhed' overfor 'ideer og resultater'. Herudover er der imidlertid to forhold i teksten, der er mere historisk specifikke og noget mindre genkendelige for en nutidig betragtning:

Det ene handler om det, Hermansen kalder for 'det negative perspektiv', og som omhandler fagets mulige status som kapitalismens lappeskrædder, en opfattelse, der vil skabe "tvivl om nyttevirksomheden af hans arbejde." (29). Her argumenterer Hermansen klart for en reformistisk linje og imod en art 'elendighedsteori', ifølge hvilken den sociale elendighed kunne ses som en kilde til revolutionære bevægelser, og derfor ikke skal 'lindres': "En sådan opfattelse, hvor fristende den end kan være, er imidlertid ikke forenelig med den elementære etik i socialarbejderens arbejde." (30) Man aner, at socialt arbejde for at opretholde sin anerkendelse, må vende sig væk fra de politiske kræfter, der ser social nød som et varsel om en større samfundsomvæltning. Det er en nærliggende tolkning, at det kunne være den revolutionære socialisme/kommunisme, han henviser til, og professionens etik er således båret af en tanke om forbedringer indenfor rammerne af det (kapitalistiske) samfundssystem, der findes, og tilsvarende uforeneligt med radikalt-revolutionære forestillinger.

Det andet (og ikke helt løsrevet fra det første) handler om, hvordan faget/professionen ser sig selv i et overordnet, samfundshistorisk perspektiv. Her er det bemærkelsesværdigt, at der i teksten flere gan-

ge optræder udtrykket 'samfundets fremskridt', som noget socialarbejderens virke er forbundet med og bidrager til. for eksempel: "Med sin teoretiske og praktiske viden og med sin tro på samfundets fremskridt (...) kan socialarbejderen være med til at skabe perspektiv og mening med hele det sociale arbejde, således at der ikke bare bliver tale om lapperi." (26f). Her fremgår det, at socialt arbejdes etik, og de værdier den bygger på, skal ses i tæt forbindelse med en overordnet, positiv samfundsbevægelse i retning af forbedring af samfundet som helhed. Socialt arbejde er en del af en progressiv bevægelse mod et kvalitativt bedre samfund. Den etiske forpligtelse til at hjælpe den enkelte er forbundet med en progressiv bevægelse for samfundet som helhed.

Samlet set kan man se Hermansens etik-tekst som et vidnesbyrd om en spirende professions-selvforståelse blandt socialrådgivere/socialarbejdere, en bevidsthed om fagets særlige faglige forcer, dets værdier og dets dilemmaer som følge af dets forankring i en bestemt samfundsstruktur. Det skal dog tilføjes, at artiklen ikke kaster den store debat af sig, to korte indlæg af Hermansen selv bliver det til i henh. 1961 og 1962, hvoraf det ene er en efterlysning af, hvor debatten om etik

“Det er bemærkelsesværdigt, at etikken som debattemne er helt fraværende i fagbladet i en periode, der stort set er sammenfaldende med det, man kunne kalde ‘velfærdsstatens storhedstid’”

blev af! Man kan desuden af Hermansens tekst aflæse, hvad der fremstår som nogle historisk specifikke problemstillinger, nemlig en forholden sig til hvilken form samfundets fremskridt skal antage, den reformistiske eller den revolutionære. Dette aspekt er markant læst med nutidige briller, og danner et fint bagtæppe for analysens to øvrige nedslag.

Anden periode 1988-2000

Spørgsmålet om etik er, som det fremgår af figur 1, stort set fraværende i Socialrådgiveren i perioden 1962-1988. Eneste undtagelse herfra er den ukommenterede gengivelse af International Federation of Social Workers' (IFSWs) etikpapir i 1977. Det er bemærkelsesværdigt, at etikken som debateme er helt fraværende i fagbladet i en periode, der stort set er sammenfaldende med det, man kunne kalde 'velfærdsstatens storhedstid' (for eksempel Petersen 2013). Bemærkelsesværdigt er det også, at da etik som tema og som debateme igen dukker op sidst i 1980'erne, er det i et ganske anderledes tonefald end i de fremskridtsoptimistiske sen-1950'ere. Herunder følger en analyse af nogle eksemplariske indlæg i en debat, der starter i 1988 og stiger i (kvantitativ) intensitet frem mod vedtagelsen af etikvejledningen i 1995, hvorefter den skifter karakter til en mere formuleringsmæssig disput frem til 2000. De valgte indlæg har vi vurderet som eksemplariske i den forstand, at de rejser og formulerer temaer og problemstillinger, der er centrale i debatten.

Det er Carsten Andersen, formand for DS' internationale udvalg og tidligere formand for foreningen, der åbner debatten i nr. 23/88 (s. 8-10) med en præsentation af et nyt udkast til etikkonvention fra IFSW i 1988 og et indlæg, der forsøger at rammesætte en debat om etikkens betydning i et internationalt perspektiv. Andersen ser den relativt beskedne vilje til hidtil at arbejde med formuleringen af officielle, etiske retningslinjer som et udtryk for, man i Danmark indtil nu har kunnet føre en fri, offentlig socialpolitisk debat (s. 10). (Denne modsætning mellem fri socialpolitisk debat og (behov for) et etikpapir ses også i nr. 20/92, hvor hovedbestyrelsen melder ud om etikkens rolle). Således skal etikkens aktualitet også ses i klar forbindelse med, at muligheden for debat er under pres, nærmere bestemt som noget, der kan "... styrke en faglig solidaritet overfor et samfunds afvisende eller reaktionære holdninger til socialt arbejde." (s. 10). Etikken skal i den henseende forstås som et led i socialt arbejdes reaktion på en række internationale tendenser, som Andersen sammenfatter med ordene 'opsplitning', 'individualisering', 'thatcherisme' og 'slagtingen af den offentlige sektor'.

Denne forståelse af etikkens aktualitet, og hvad den er vendt imod, dukker op igen i årene 1989-92, i indlæg af Andersen igen (nr. 4/90 og nr. 7/92, hvor fokus også rettes mod 'bureaukratisering') og af Lars Gunner Lingås, der er sekretær i den norske søsterforening (Norsk Sotonomforbund) (nr. 6/89). Lingås går lidt tættere ind på virkningen af de tendenser, Andersen oplister, og ser etikken og etikbevidstheden som et værn imod, at socialarbejderens egne værdisystemer eroderer under

presset fra 'systemkræfter', og eksemplificerer dette med en fortælling om en kollega, der er skræmt over, at han begynder at væmmes ved "dovne, krævende passive klienter" og kommer til at optræde moraliserende overfor dem (denne problemstilling, "de løftede pegefingre", adresseres også af Andersen i nr. 7/92). Nedskræninger, øgede sagsmængder og mere generelt 'nedrivningen af velfærdsstaten' presser rådgiverne, og etikken ses som et middel til at undgå, at det bliver de socialt udsatte, der bliver objekter for rådgiverne frustrationer i skikkelse af foragt og moraliseren. Konkret formuleres seks etiske bud, der skal hjælpe til at bringe rådgiveren ud af afmagten og offerrollen og væk fra de bureaukratiske løsninger, men også hjælpe klienten ud af den 'stigmatiserende' og 'klientskabende' passivitet. Etikken skal ses som et modspil til både nedrivningen af velfærdsstaten - men også som et medspil til udviklingen af en velfærdsstat med et mere 'aktivt' blik på sine borgere (s. 9).

Forbundet hermed bliver etikken også lanceret (blandt andet af Else Marie Mortensen i nr. 8/91) som et led i et arbejdsmiljøprojekt for socialrådgivere for socialrådgivere "... omgivet med tunge førtidspensionssager, komplekse børnesager, varige konthjælpssager og sager med uhelbredeligt syge." (s. 13). Etikken skal både, i tråd med klassiske overvejelser tilbage fra Hermansen, bidrage til at synliggøre kvaliteten af arbejdet, men den skal i samme moment bidrage til at skabe en "faglig afklarethed, der aldrig må blive en sovepude, men som måske kan holde et par socialrådgiver-mavesår fra døren." (s. 13). Etikens hverdagsnære funktion som navigationsredskab og som fundament for kollegiale diskussioner ligger også til grund for temaet om Fagetik i nr. 27/92. Temaet er bygget op med en serie af emner (magt, selvbestemmelse, tavshedspligt), som ledsages af en case fra praksis, der kan anskueliggøre problemstillinger, som hvortil der stilles nogle arbejdsspørgsmål. Her optræder etikken som en hjælpemiddel i en hverdag præget af vanskelige valg og modstridende krav.

Fra 1995 til 2000 føres i Socialrådgiveren en debat om formuleringerne i etikvejledningen. Særligt i 1997 er denne debat ophedet (jævnfør blandt andet "Væk med den nye etikvejledning" nr. 21/97), som følge af, at etikgruppen sprænges efter vejlednin-

“Denne sidste pointe kan danne basis for den tolkning, at etikspørgsmålet diskuteres ud fra et meget defensivt udgangspunkt og som en reaktion på en socialpolitisk og samfundsmæssig udvikling”

gens revision samme år. Uden at gå i detaljer vil vi kort skitsere konfliktfladen. Debatten, hvor kritikerne af 1997-revisionen er klart mest formuleret, kan anskues som en debat om, i hvor høj grad DS' etikpapir skal gå op imod det, der anskues som tendenser til individualisering af både borgeres problemer og socialrådgivernes værdier. Debatten kredser om nogle konkrete punkter, og kritikken går især på, at 1997-vejledningen er skrevet i et "moraliserende sprog" (nr. 12/97), at den skaber et subjekt/objekt-forhold på bekostning af det relationelle i forholdet mellem rådgiver og klient, og at den underbetoner konfliktaspektet i denne relation (nr. 21/97). Vejledningen har "ingen dialektik" som det skrives af kritikerne i nr. 21/97.

Striden om formuleringer kan ses som en konflikt om forståelsen af socialt arbejdes væsen og forhold til samfund, magt og politik og viser nogle holdningsforskelle blandt toneangivende socialrådgivere i forhold til, hvordan professionen skal forholde sig til forandrede vilkår. Professionsstrategisk kan den tolkes som en konflikt mellem på den ene side en linje, der søger omverdenens anerkendelse og legitimitet ved at spille lidt med på tidens politiske melodi (i forhold til blandt andet rækkevidde af tavshedspligt, etikens status i forhold til lovgivningen) og på den anden side en linje, der ser etikvejledningen som et papir, der skal kunne hævde nogle mere universelle, professionelle værdier (blandt andet menneskelig integritet og om tavshedspligt) i et modspil til nogle politiske tendenser - og dermed med forrang for loven i visse sammenhænge. Konflikten bliver tilsyneladende bilagt med 2000-vejledningen, hvor nogle formuleringer føres tilbage til 1995-ordlyden - uden debat i fagbladet.

Man kan sammenfattende pege på, at behovet for en professionsetik begrundes med forskellige formål - spændende fra en rolle som et nødvendigt modspil til politisk initierede forandringer i velfærdsstaten (= som socialpolitisk modspil), over en rolle som middel til at skærpe og synliggøre kvalitet i arbejdet (= som anerkendelsesstrategi) til en rolle som et nødvendigt refleksions- og navigationsredskab for socialrådgivere i en praksis kendetegnet ved øget arbejdsmængde, bureau-

kratisering, systemisk pres på værdier og mange modsatrettede krav og dilemmaer (= som både arbejdsmiljøredskab og kvalitetsredskab). Samtidig skal det understreges, at der flere steder spores en fornemmelse af, at det at bringe etikken i fokus samt at tage skridt til at formulere et officielt etikipapir er et skridt tilbage fra den situation, hvor socialrådgivernes rolle som aktive deltagere i den frie, socialpolitiske debat definerede professionen. Altså at etikken bliver en slags surrogat for tabet af reel faglig og politisk indflydelse (for eksempel "Etik er ikke en pletfjerner", i nr. 20/92 s12-13).

Denne sidste pointe kan danne basis for den tolkning, at etikspørgsmålet diskuteres ud fra et meget defensivt udgangspunkt og som en reaktion på en socialpolitisk og samfundsmæssig udvikling, som på flere måder presser professionens socialpolitiske rolle, værdigrundlag og arbejdsvilkår. At formulere et etikipapir er som sådan en forsvarsstrategi, der kan beskytte både professionens anerkendelse, borgerens vilkår og socialrådgivernes hverdagsliv mod summen af nedskæringer, bureaukratisering og stigende kompleksitet. Der er meget langt til forestillinger om, at socialt arbejdes etik og kundskaber er tjenere for samfundets samlede fremskridt. Analysen kan således bekræfte etikdiskussionens snævre anknytning til forholdet mellem professionen og det omgivende samfund, men i en noget anden konstellation end 30 år forinden.

Tredje periode 2002-2012

Efter svensk og norsk forbillede beslutter DS' hovedbestyrelse i 2002 at oprette et etisk råd. Rådets formål er ikke at fungere som klageinstans, men udelukkende at være rådgivende og vejledende i etiske spørgsmål for at fremme, at etiske aspekter tænkes ind i det sociale arbejde og at være behjælpelig med i praksis at forvalte etikvejledningen, hvis idealistiske grundværdier i følge formanden var svære at omsætte i det daglige arbejde. Som formand Anne Worning udtaler, er etik vigtig, fordi socialrådgiverne bliver mødt med mange modsatrettede krav, der ikke tilgodeser deres faglige holdninger. "Og så befinder vi os midt i et paradigmeskift i det sociale arbejde - der bliver sat spørgsmålstejn ved næsten alt, så der er i høj grad brug for et etisk råd, der kan holde øje med ændringer i vilkårene for det sociale arbejde." Etikens vigtighed begrundes således igen af et politisk og fagligt pres udefra, og etik ses som en form for værn for den enkelte: "Vores fag er meget "politiseret" og det, at man som socialrådgiver kan føle sig som "politisk aktør" taler også for at have et etisk råd" (Nr. 17/03). Det er derfor nærliggende at se opprioriteringen af professionens etiske grundlag som en slags svar på indførelsen af en socialpolitisk linje, som professionen har svært ved at forlige sig med.

I de følgende år bringer rådet to eksempler på etiske dilemmaer i socialt arbejde, som rådet giver sine anbefalinger til. Det første omhandler med eksempel i arbejdet med en prostitueret socialrådgiverens dobbeltrolle som hjælper og kontrollant; det andet omhandler med ek-

sempel i en børnesag socialrådgiverens klemte position mellem en familie og et politisk system, der fordrer tavshed om trufne overordnede beslutninger. Rådet understreger blandt andet med udgangspunkt i etikvejledningen i begge tilfælde det vigtige i socialrådgiverens mulighed for at indgå i faglig sparring med kolleger og pligt til at gøre det politiske system opmærksom på urimeligheder og uhensigtsmæssigheder. Rådet understreger dog også vigtigheden af, at arbejde videre med socialrådgivernes etiske grundlag, da rådet ved gennemgang af etikvejledningen fandt det slående, "hvor mange "principper", der reelt er programmerklæringer, og hvor megen tekst i Etikvejledningen, der ikke har med etik at gøre" (Nr. 4/04 og 3/05). Disse eksempler og rådets kommentarer giver imidlertid ikke anledning til nogen debat i fagbladet; kun et enkelt kritisk indlæg bliver det til (Nr. 5/05).

Det bliver således ikke ved hjælp af etikken, Socialrådgiverforeningen fra slutningen af 2006 påbegynder arbejdet med at udarbejde og lancere en stærkere profil i form af en professionsstrategi, "der skal give socialrådgiverne en klar profil - et brand - så alle ved, hvorfor socialrådgivere er uundværlige" (Nr. 6/07). Strategien sigter på at "samle socialrådgiverne om en fælles vision for professionen: Hvem er vi, hvad kan vi, og hvad vil vi - og hvad vil vi ikke", som formand Henning Breinholt udtaler (Nr. 21/06). Baggrunden for professionsstrategien er det vældige pres på professionen, som er forårsaget af en kommunalreform, en reform af uddannelserne, en kvalitetsreform og en række andre reformer, der flyver om ørene på socialrådgiverne. Dertil kommer de mange og modsatrettede myter, som efter formandens mening findes om professionen, og som resulterer i beskyldninger om manglende faglighed (Nr. 6/07).

Professionsstrategien optager foreningen og bladet det følgende år og resulterer i 2008 i lanceringen af en strategi, der består af en vision om socialrådgivernes eksistensberettigelse, en mission om uundværlige socialrådgivere og seks strategiske mål: indflydelse, afbureaukratisering, forebyggelse, forskning, omdømme og tværfaglighed.

Etik er tilsyneladende ikke en del af professionsstrategien, og dens rolle diskuteres ikke offent-

ligt i forbindelse med udarbejdelsen og lanceringen af den. Formanden for foreningens etiske råd forsøger i forbindelse med debatten om professionsstrategien at starte en debat om et særligt socialrådgiverløfte, som skulle bidrage til at holde etiske principper for det sociale arbejde i hævd, men tilsyneladende uden held (Nr. 3/08). Set ud fra indholdet af fagbladet lykkes det ikke etisk råd for alvor at sætte diskussionen om etik på dagsordenen blandt professionens udøvere. I 2010 bliver rådet nedlagt, samtidig med at foreningen påbegynder arbejdet med at udarbejde en professionsetik på linje med professionsstrategien.

Formålet med den nye professionsetik er ifølge næstformand Ulrik Frederiksen, "at styrke vores identitet i forhold til, hvad vi står for som fag, og hvad det er for nogle etisk grundpiller, vores fag hviler på." Det er vigtigt i en tid, hvor socialrådgivernes faglighed er under pres: "Når økonomiske hensyn dikterer dagsordenen, er det vigtigt, at vi har en etik at læne os op ad. Vi kan argumentere for vores faglighed ud fra værdien om professionel integritet, der blandt andet handler om, hvordan vi sikrer tilstrækkeligt gode rammer for vores arbejdsliv" (Nr. 17/10).

Professionsetikken lanceres i 2011. Den indeholder fire professionelle grundværdier: individets værdighed, social retfærdighed, professionel integritet og medmenneskeligt ansvar, og knyttet til disse er foreningens bud på nogle standarder for god praksis (DS 2011).

Sigtet med professionsetikken synes at være dobbelt: For det første ses etikken som et kompas, professionens udøvere kan navigere efter i de ofte konfliktfyldte situationer, hvor socialrådgiverne både skal fungere som hjælper for den enkelte og offentlighedens kontrollant over for denne. Med næstformandens formulering: "Det etisk dilemma opstår, hvis socialrådgiveren ikke er meget tydelig om, hvilke præmisser der er for samarbejdet (Nr. 17/10). Et etisk grundlag og etiske diskussioner har her en tydelig identitetsskabende funktion.

For det andet skal professionsetikken udadtil over for borgerne virke tillidsskabende og signalere professionel selvstændighed i forhold til statsmagten. Som professor Jørgen Husted, der fungerede som konsulent på udarbejdelsen af professionsetikken, udtaler: "Etikken kommer ind i billedet, fordi man har brug for at vise, at jobbet som socialrådgiver også indebærer, at man tager ansvar i forhold til menneskers liv på andre måder end det, der står i paragrafferne (..)" (Nr. 17/10)

Diskussionerne om etik i denne periode har således samme udgangspunkt som i den anden periode, nemlig en opfattelse af etik som et forsvar mod et politisk pres udefra, og som et værn for den enkelte i udøvelsen af sit arbejde. Men tiltagene og diskussionerne rækker i denne sidste periode tilsyneladende lidt videre: Etik tænkes nu i højere grad også som et vigtigt element i professionens styrkelse af sig selv over for offentligheden i almindelighed, men i særdeleshed over for det politiske system. Dansk Socialrådgiverforening forsøger med både professionsstrategien og professionsetikken at slå sig fast som en væsentlig spiller

på den socialpolitiske bane. Om denne strategi udadtil vil lykkes, afhænger først og fremmest af, om den lykkes indadtil, nemlig i form af en styrkelse af medlemmernes professionelle opmærksomhed på og engagement i fagets etiske spørgsmål.

Lanceringen af professionsetikken har givetvis afstedkommet afholdelsen af en del arrangementer og etikedage rundt om i landet, men etiske spørgsmål og debatter har endnu ikke fundet vej til den brede professionsoffentlighed i fagbladets spalter. Men som en socialrådgiver udtaler efter at have deltaget i nogle etik-dage: ".jeg tror ikke, at det får os til at træffe anderledes afgørelser, men det får os til at kommunikere afgørelserne på en ny og mere bevidst måde..." (Nr. 19/2011).

KONKLUSION

Ovenstående oversigt over etikdiskussionerne i Socialrådgivere tillader som udgangspunkt ikke en skarp og definitiv konklusion. Alligevel springer nogle interessante forhold i øjnene:

For det første den ujævne debat og tidspunkterne for dens opblussen. Etik har ikke været et spørgsmål, der har optaget socialrådgiverforeningen til alle tider, og de første mange år bliver begrebet end ikke omtalt. Først på tærsklen til velfærdsstatens opgangstid har professionsbevidstheden tilsyneladende nået et niveau, hvor etik kan tages med ind som en offensiv komponent i styrkelsen af socialrådgiverprofessionens arbejde med at udvikle velfærdsstaten. Derved gøres etik til et element den sociale ingeniørkunst, som socialrådgiverne stod for i opposition til elendighedsteoretikere på den ene side og den individuelle filantropi på den anden side. Det er dog at dømme efter debattens intensitet ikke et forhold, der optager professionen i særlig grad.

Den stadige kritik og omstrukturering af velfærdsstaten i 80'erne presser tydeligvis socialrådgiverne til at tage etikken op igen, men nu spores en anderledes defensiv holdning; etik ses som et forsvar mod styring udefra, og interessen forekommer at være en reaktion på et oplevet tab af professionel indflydelse, men etikspørgsmålet giver samtidig i den ramme anledning til nogle indre rivninger.

For det andet er det således interessant, at en

gennemgående begrundelse for vigtigheden af professionsetikken siden slutningen af 80'erne har været, at socialrådgivernes faglighed er under pres, og etikdiskussioner fremstår tilsyneladende som et nødvendigt forsvar mod politisk pres på faget. Denne opfattelse ligger også til grund for interessen for etik i 00'erne. Men her forsøger man for første gang igennem foreningens etiske råd at få gjort etik til et praktisk anvendeligt værktøj for den enkelte socialrådgiver og at styrke professionen ved at igangsætte etikdiskussioner på de enkelte arbejdspladser. Hvorvidt dette lykkedes, kan ikke afgøres ud fra det undersøgte materiale; blot kan det konstateres, at etikdiskussioner ikke for alvor fandt vej til fagbladets spalter.

Af grunde, som ikke kan afgøres ved læsning af fagbladet, tænkes etik ikke direkte sammen med udarbejdelsen af den efterfølgende professionsstrategi, men bliver behandlet særskilt efterfølgende med udarbejdelsen af professionsetikken. Denne sigter tydeligvis i højere grad end det etiske råds initiativer mere direkte på at profilere socialrådgiverne som profession ved at slå etik fast som en vigtig del af professionens grundlag, samtidig med, at strategien også forsøger at have en vejledende funktion over for de enkelte udøvere.

Etikdebatten tegner samlet set et billede af en profession, hvis skæbne og position er tæt sammenhængt med velfærdsstatens udvikling, og hvor den etiske diskussion får intensitet i de perioder, hvor velfærdsstaten set fra professionens vinkel undergår forandringer. Bestræbelserne på at formalisere etikken i officielle papirer/vejledninger lanceres eksplicit som et svar på politiske forandringer – men med et meget forskelligt fortegn alt efter om vi befinder os i velfærdsstatslige opgangs- eller nedgangstider.

Med afsæt i disse konklusioner ægger analysen til nogle spørgsmål af mere reflekterende art. Afspejler etikdiskussionens genkomst fra sidst i 1980'erne en tilstand, hvor professionen under indtryk af velfærdskritik, aktivlinje og strammere styring begynder at tvivle på sit eget værdigrundlag? Vil socialrådgivernes formulering af etiske grundværdier faktisk kunne rykke hegnspele i den socialpolitiske debat? Eller er bekendelserne til et fælles etisk grundlag symbolske besværgelser, der skal holde sammen på professionens selvforståelse – alt imens den både i teori og i praksis bevæger sig med magtforholdene og de politiske konjunkturer i konkurrencestaten? Eller skal etikken snarere forstås som et nødvendigt navigationsredskab i et højkomplekst arbejdsfelt præget af dilemmaer, paradokser og krydspres? Forskellige teoretiske positioner kan invitere til forskellige tolkninger af, hvordan vi skal forstå etikkens rolle. Denne artikel giver ikke endegyldige svar på disse spørgsmål, men den giver forhåbentlig et bidrag til et stærkere fundament for denne for professionen centrale og bestemt ikke uaktuelle tematik. ●

LITTERATUR

Abbott, Andrew (1988): *The Systems of Professions*, Chicago.

Dalgaard, Niels (2014): "Socialrådgiverprofessionen – den svære kamp for status", i: Gitte Sommer Harrits m.fl. (red.): *Professionernes viden, status og autoritet*, Systeme.

Freidson, Eliot (2001): *Professionalism – the Third Logic*, Cambridge.

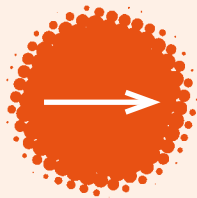
Grimen, Harald (2008): "Profesjon og profesjonsmoral", i: A. Molander og L.I. Rerum (red.): *Profesjonsstudier*, Oslo.

Lingås, Lars Gunnar (2005): *Etik for social- og sundhedsarbejdere*, Kbh.

Petersen, Jørn Henrik (2013, red.): *Dansk velfærdshistorie*, bd. 4, Syddansk Universitetsforlag

SOCIALRÅDGIVER FAGLIGHED OG SOCIALT ARBEJDE SET FRA EN PRAKTIKERS STOL

AF BRITTA MARTINSEN, SOCIAL- & TILBUDSCHEF



Har de seneste års organisering af det sociale arbejde, de nye store jobområder og BUM-modellen betydet noget for socialrådgivernes fælles faglighed og identitet? Det spørgsmål har redaktionen bedt mig reflektere over. Artiklen er ikke en akademisk artikel på baggrund af undersøgelser eller teori. Det er hovedsageligt en personlig beretning med referencer til mit tidligere og nuværende arbejde.

F

or at kunne svare på spørgsmålet: Har de seneste års organisering af det sociale arbejde, de nye store jobområder og BUM-modellen betydet noget for socialrådgivernes fælles faglighed og identitet? vil jeg først indkredse, hvad jeg forstår ved socialrådgiverfagligheden. Jeg forsøger ikke at definere socialt arbejde og sociale problemer, men at forklare, hvad jeg forstår ved socialrådgiverfagets kernefaglighed. Jeg vil forklare, hvordan jeg ser fagligheden blive sat i spil i den måde, det sociale arbejdet i dag er organiseret i de kommunale forvaltninger.

Socialt arbejde udføres af flere faggrupper, for eksempel socialpædagoger og andre fagprofessioner, som arbejder i feltet og som vil betegne sig socialarbejdere. Den betegnelse har socialrådgivere ikke monopol på. Socialrådgiverfaget er en fagprofession – eller en semiprofession – som er karakteriseret ved at hente sit kundskabsgrundlag fra forskellige vidensbaser: Det samfunds-faglige, det juridiske, det sociologiske og det psykologiske område. Socialrådgiverfaget er en samfunds-faglig generalistuddannelse. Faget har ikke monopol på bestemte jobs eller funktioner, og det har det aldrig haft, selvom der har været og er områder, hvor faget er dominerende.

For at give et billede af, hvad min begrebsforklaring af socialrådgiverfagligheden er, og hvad min faglige identitet er, vil jeg gå en del år tilbage.

Da jeg var nyuddannet, kunne jeg ikke formulere svaret på, hvad socialrådgiverfagligheden er – jeg husker heller ikke, at det optog mig. Men jeg vil prøve her at give min udlægning af, hvordan jeg ser det i dag. Efterfølgende skal jeg forsøge at svare på, om jeg finder, at de nye organiseringer og øvrige ændringer de seneste år har betydning for fagligheden og den faglige identitet.

Jeg har tidligere arbejdet i to meget forskellige kommuners socialforvaltninger, i behandlings- og socialpsykiatrien, på ældreområdet, med uddannelse – socialrådgiveruddannelsen og social- og sundhedsuddannelserne – og de sidste 20 år som leder. Indtil jeg fik mit første lederjob, var jeg aktiv i organisatorisk arbejde og har i den sammenhæng været TR, medlem af kredsbestyrelse og landsklubformand. Jeg har undervejs undervist på grunduddannelsen, på årskursus og på efteruddannelseskurser i flere sammenhænge med forskellige faggrupper. Faglighed og faglig identitet har været et tema, som jeg tilbagevendende har arbejdet med. Og naturligt har jeg hørt mange udlægninger og begrebsforklaringer på faglighed.

Gennem årene har jeg mødt socialrådgivere i mange forskellige funktioner og med meget forskellige perspektiver på socialrådgiverfaglighed og faglig identitet.

Jeg har deltaget i et utal af diskussioner om socialrådgiveres faglighed og faglige identitet. Det har til stadighed været et tema, som ingen har kunnet give en enkel forklaring på eller beskrivelse af. Diskussionerne er altid mundet ud i nogle meget lange forklaringer, som på ingen måde har leveret et præcist eller entydigt svar.

Mange diskussioner om fagligheden foldede sig ud omkring at hjælpe andre mennesker, om relationsarbejdet og helhedssynet. Helhedssynet er blandt socialrådgivere et kernebegreb, som vi samtidig har rigtig svært ved at præcisere. Problemet med helhedssynet som et særlig kendetegn for socialrådgivere er, at flere andre fag også taler om, at de arbejder med et helhedssyn. Udgangspunktet, konteksten og forståelsen af helhedssyn er forskellig og det er ikke et entydigt begreb og kan ikke i sig selv beskrive en faglighed.

Så, hvor bringer det os hen? Hvad er socialrådgiverfagets faglighed, og hvad er det, der giver os vores faglige identitet?

PÅ VEJ MOD FORSTÅElsen AF MIN FAGLIGHED

For år tilbage blev jeg ansat i et distriktspsykiatrisk team. Teamet bestod af 12 personer med en flerfaglig sammensætning, og af de 12 teammedlemmer var vi 2 socialrådgivere. Kort efter at jeg

startede i jobbet, opdagede jeg, at Schultz's lovsamling ikke var ajourført. (Det var før, det blev klaret digitalt!). Det undrede mig, og svaret var, at "her er vi alle behandlere, og vi laver psykoterapi, så lovsamlingen bliver ikke brugt." Det var svært for mig at forstå, hvordan man kunne arbejde som socialrådgiver og ikke have sin lovsamling ajourført, så den kunne bruges. Ganske vist havde jeg søgt jobbet, fordi jeg gerne ville lære noget mere om at samtale med mennesker – men jeg havde svært ved at se, hvordan jeg kunne arbejde som socialrådgiver og ikke bruge lovgivning og viden om rettigheder og regler.

Det var ikke en bevidst og formuleret opfattelse af, hvad min opgave og rolle som socialrådgiver var i teamet, snarere en usikkerhed. Hvis jeg ikke skulle bruge det redskab, som lovgivningen er, hvad skulle jeg så bruge? Min egen usikkerhed havde også udspring i, at jeg havde været rimelig god til at få bevillinger til de brugere, som jeg havde kontakt med, og jeg havde også været god til at finde veje i systemerne for borgerne. Det var straks værre, når det gjaldt den mere kommunikative del – især, når temaerne var svære eller meget følelsesladede. Jeg var "på herrens mark", når jeg skulle tale med borgerne om mere sårbare emner.

I perioden umiddelbart før jeg blev ansat i det distriktspsykiatriske team, havde jeg kontakt til en alenemor med flere børn. Det ene barn var alvorligt syg af en uhelbredelig lidelse, og jeg vidste, at barnet ville dø. Moderen havde fået rigtig mange bevillinger til ny bolig, til hjælp til bil, til rekreativt ophold med børnene og meget mere. Til sidst så jeg i øjnene, at flere bevillinger ikke ville hjælpe – der måtte noget andet til, og det andet knyttede sig til viden om, at barnet var døende – der skulle arbejdes med et forventet sorg- og kriseforløb. I den erkendelse tog jeg kontakt til socialrådgiverne Marianne Davidsen-Nielsen og Nini Leick på Rigshospitalet, hvor barnet var i behandling. De var på det tidspunkt kendt for deres arbejde med sorg og krise i teori og praksis. De var meget imødekommende og roste mig for, at jeg var opmærksom på hele familiens situation. Samtidig var svaret: "vi skal nok tage hånd om barn og mor, når de er her – men når de er hjemme, er det jo din opgave." Jeg vidste bare ikke, hvordan jeg skulle gøre det. Jeg søgte derfor job i det distriktspsykiatriske team, hvor jeg forventede, at jeg ville lære noget om at samtale med mennesker om svære ting og få erfaring med det. Men jeg havde ikke forventet, at der ikke var brug for alt det, som jeg syntes, jeg var bedst til, og det gav grobund for faglig usikkerhed og forvirring. En afklaring af min rolle kom i forbindelse med en proces, vi gennemførte i teamet i forhold til flerfaglighed og tværfaglighed:

I teamet blev vi provokeret af forskere fra Dansk Sygehus Institut og det daværende Sydjysk Universitets Center, som fulgte det distriktspsykiatriske projekt, til at stille os selv spørgsmålet, "Hvad er det gode svar på, at vi er så mange forskellige fagligheder, når vi alligevel siger, at vi alle gør det samme og kan det samme?"

Svaret var, at ideen med de mange fagligheder var, at der skulle arbejdes tværfagligt. Imidlertid havde ingen defineret, hvad man forstod ved tværfaglighed.



BRITTA MARTINSEN

er Social- & Tilbudschef i Esbjerg Kommune, hvor hun har ansvaret for det specialiserede voksenområde. Tidligere har hun blandt andet arbejdet med socialrådgiveruddannelsen og i psykiatrien, hun har været aktiv i forskellige organisatoriske sammenhænge. Britta er uddannet socialrådgiver og master i offentlig ledelse. brmar@esbjergkommune.dk

“Da jeg var nyuddannet, kunne jeg ikke formulere svaret på, hvad socialrådgiverfagligheden er – jeg husker heller ikke, at det optog mig”

TVÆR-FAGLIGHED OG FAG-FAGLIGHED

Det næste spørgsmål, der rejste sig, var derfor: Hvad er tværfaglighed, og hvilken betydning har den faglighed, man kommer med?

På samme tid arbejdede socialrådgiver Lis Keiser og psykiater Mogens Lund med bogen ”Supervision og konsultation”¹, hvor de bl.a. forholdt sig til flerfaglighed og tværfaglighed. I teamet tog vi fat på begreberne flerfaglighed og tværfaglighed sammen med Lis Keiser og Mogens Lund, det gav lige præcis det skub til forståelse af socialrådgiverfagligheden, som jeg havde brug for.

Skal du som fagperson bidrage i en flerfaglig eller tværfaglig sammenhæng, skal du vide, hvad din faglighed er og være bevidst om den. Du må vedkende dig din faglighed og tage den på dig – ellers kommer der ikke noget ud af hverken flerfaglighed eller tværfaglighed. Vi måtte erkende, at når vi alle gik rundt og sagde, at vi var behandlere, og ikke kunne sætte ord på, hvilken faglighed vi specifikt kunne bidrage med, så blev de enkelte fagligheders rolle diffus. I arbejdet med at definere tværfagligheden blev der dermed brug for at identificere, hvilken faglighed vi hver især repræsenterede. Hvad var og er unikt for socialrådgiverfaget?

Helhedssynet var ikke svaret på det, for alle beskrev et helhedssyn – men viden om, kendskab og kompetencer til at arbejde helhedsorienteret var og er unikt for socialrådgiverfaget. Det unikke er koblingen mellem det ressource-fremskaffende og det menneske(be)handlende element af faget og dermed den helhedsorienterede indsats.

Både det ressource-fremskaffende og det menneske(be)handlende skal forstås bredt. Det handler ikke alene om at skaffe penge eller materielle goder, men om al den viden, det samfundsmæssige, juridiske, organisatoriske, viden om de samfundsmæssige systemer og de muligheder vi har som socialrådgivere for at støtte borgeren. Det menneske(be)handlende handler netop ikke om behandling i terapeutisk forstand – men om handling for og med borgeren, om kommunikation, det relationelle og om empati.

For mig er det essensen af vores faglighed og det, der giver mig min faglige identitet. Jeg kan ikke finde nogen anden faggruppe, som både har kompetencer i forhold til kommunikation, det relationelle, samfundsfaglig og organisatorisk viden og forståelse og juridisk viden på alle de områder, som socialrådgivere har. Jeg kunne ikke på daværende tidspunkt formulere det sådan, det kom i forbindelse med processen med Lis Keiser og Mogens Lund, og jeg har aldrig siden været i tvivl om, at det er min socialrådgiverfaglighed og der, min faglige identitet er.

Den forståelse af faglig identitet har jeg oplevet udfordret massevis

af gange. Jeg har mødt socialrådgivere, som synes, at socialrådgiverjobs uden myndighedsfunktioner er mere interessante og har mere status end for eksempel jobs i kommunale forvaltninger, hvor man skal tage stilling til en bred rådgivningsfunktion og har myndighedsansvar. Det er, som om økonomi og økonomiske rammer giver berøringsangst. Det, synes jeg, er rigtig ærgerligt, for så frasier man sig sin faglighed; en faglighed, som netop kan bidrage konstruktivt til løsning af mange problemer for borgerne. Man danner så en faglig identitet, som ikke udspringer af fagets kerne, man tager i stedet faglig identitet efter de omgivelser, man er i.

Amerikanerne Anne Minahan og Allen Pincus² gennemførte i 1973 en undersøgelse af socialrådgivernes praksis. De fandt basale elementer i socialrådgivernes praksis. Fælles elementer uanset, hvilke målgrupper socialrådgiverne arbejdede med og uanset hvilket niveau, de arbejdede på. Praksis blev dermed undersøgt i forskellige kontekster. Minahan og Pincus fandt 8 fælles elementer i socialt arbejde. Deres arbejde og konklusioner blev fulgt op af Lis Keiser og Lis Hillgård, som omsatte de 8 fælles elementer til 4 fælles elementer i socialrådgiverfagligheden og beskrev dem i bogen ”Social (be)handling”³. Denne forståelse af fagligheden gentages af Tine Egelund og Lis Hillgård i 1993⁴.

Forståelse af fagligheden findes også i den undersøgelse, som Dansk Socialrådgiverforening lavede i 2008 ”Fokus på socialrådgiverfagligheden”⁵. Det er en kvalitativ undersøgelse med 32 respondenter. De interviewede er ledere og faglige kolleger fra andre fag. Undersøgelsen giver et billede af, hvordan socialrådgiverfagligheden bliver opfattet.

Gennemgående giver respondenterne udtryk for, at der er en faglighed at spore blandt socialrådgiverne. Respondenterne taler om, at ”social-

rådgivere er særligt kompetente på lovgivningsområdet, i systematisk sagsbehandling, kommunikation, kommunal praksis og i de koordinerende funktioner”, det der identificeres er netop den helhedsorienterede indsats eller socialrådgiverfagligheden.

De kilder, som jeg peger på, er ikke nye, og de er heller ikke længere en del af pensum på socialrådgiveruddannelsen, men de er den historiske base for uddannelsen, og tænkningen ligger i flere nye kilder.

DE SENESTE ÅRS UDVIKLING AF VILKÅRENE FOR SOCIALT ARBEJDE.

Har de seneste 10 - 15 års opsplitninger i specialafdelinger og den terminologi, der bruges - bestiller, leverandør, effektmåling, resultatdokumentation med mere - nogen betydning for fagligheden? Ifølge Baadsgaard m.fl.⁶ har institutionaliseringen af beskæftigelsespolitikken betydet et skift fra klientorienteret arbejde til administrativt arbejde. Forfatterne til artiklen konkluderer på baggrund af undersøgelser i jobcentre i årene 2009 - 2011, at jobcentrene har haft et skifte i sammensætningen af medarbejdere, så stadig flere medarbejdere har anden baggrund end en socialrådgiver- eller socialformidleruddannelse. Samtidig peger de på, at de komplekse problemer, som borgere har udover ledighed, kalder på socialfaglig viden og indsats. De giver udtryk for, at den sociale faglighed er under pres af den centraliserede styring og incitamentstrukturen.

I ”Social Kritik”⁷ problematiserer Mathilde Høybye-Mortensen BUM-modellen og giver udtryk for, at det er sjældent at se en socialarbejder, som både har myndighedsfunktionen og indgår i et tættere forløb med en borger.

Jævnligt er der socialrådgivere, som giver udtryk for, at de ikke længere kan kende deres fag. Der er så meget mere administrativt arbejde, standarder, øget dokumentation, kvalitetssikring med mere. Mange oplever, at metodefriheden er forsvundet. Puljemidler udbydes i dag i højere grad med evidensbaserede programmer og metodeafprøvningsprogrammer eller til specifik metodeudvikling i modsætning til tidligere puljeprogrammer, hvor der i langt højere grad var metodefrihed.

Kommunerne er i dag så store, at det sociale arbejde udføres i flere forvaltninger og flere afdelinger end før 2007. Det skaber grobund for søjler, søjletænkning og suboptimering.

Opdelingen i specialer er for så vidt ikke ny. Før 1976 og bistandslovens indførelse var der mange specialafdelinger - for eksempel Mødrehjælpen, revalideringen og børneforsorgen. Der er vel ikke nogen, der tænker, at fagligheden dengang var svækket? Vel nærmest tværtimod! Det enstrengede system, som blev indført med Bistandsloven i 1976, viste sig - efter min mening - forholdsvis hurtigt at have den svaghed, at de forskellige områder manglede specialviden. Vi skulle alle være specialister i det hele, og det kan ikke lade sig gøre. I ”Socialt arbejde - en grundbog”⁸ skriver Sunesson og Lundström, at specialisering anses for at give mulighed for at fremme specifikke kundskaber og metoder, og

det er nødvendigt, hvis vi skal kunne arbejde på baggrund af opdateret viden og med sikre metoder.

Andre konsekvenser af de nye organiseringer, den strammere styring, incitamentsstrukturer, obligatoriske metoder, resultatdokumentation og effektmåling har medført en ændret metodefrihed. New Public Management har sat sine spor, men verden står ikke stille. De kommunale organisationer ændrer sig på baggrund af vores erfaringer. Som nævnt indledningsvis har jeg ikke undersøgelser på området at referere til. Men jeg ved, hvad der sker her, hvor jeg arbejder.

Jobcenteret kan fortælle, at efter nogle år, hvor man har forsøgt at arbejde med flere forskellige faggrupper er det i dag undtagelsen, at der er andre faggrupper end socialrådgivere, der arbejder med borgere, som har andre problemer end ledighed. Det er en formuleret erkendelse, at den socialfaglige tilgang er nødvendig.

På voksenområdet, som jeg er chef for, har BUM-modellen udviklet sig fra at være en modificeret BUM-model til et intenst samarbejde mellem myndighed, leverandør og borger. Vi taler om, at vi arbejder med en ”treklang”. Det betyder, at socialrådgiverne sammen med borgeren laver udredning, at de derefter i samarbejde med leverandøren og borgeren fastsætter mål for indsatsen og efterfølgende følger op. Og jo - de bruger voksenudredningsmetoden, men det kommer der kun noget godt arbejde ud af, fordi de er stærke i deres faglighed. Det er på ingen måde et særsyn, at socialrådgiverne i myndighed indgår i tættere forløb med borgerne. Arbejdet kalder i den grad på faglighed.

Vi arbejder ihærdigt på at nedbryde søjlerne ved et betragteligt tættere samarbejde end for bare få år siden, både i egen afdeling og mellem de forskellige afdelinger. Vi har allerede forskellige fælles projekter og indsatser, som er med til at bygge bro.

Samtidig finder jeg det relevant, at vi i højere grad end tidligere skal arbejde videns- og evidensbaseret og i den sammenhæng må give afkald på den ”privatpraktiserende socialrådgiver”. Faglighed handler ikke om ubegrænset metodefrihed, men om metodeansvar. Risikoen ved metodefri-

“Skal du som fagperson bidrage i en flerfaglig eller tværfaglig sammenhæng, skal du vide, hvad din faglighed er og være bevidst”

hed er, at der skabes privatpraktiserende socialrådgivere, som arbejder med det, de har lyst til eller synes, der bør arbejdes med. Det bliver ofte til en subjektiv tilgang, som ikke nødvendigvis kommer borgeren til gode. Tværtimod kan det skabe usikkerhed og angst hos den enkelte borger, når han oplever afhængigheden af socialrådgiverens private mening og holdning. Opdateret viden, forskning og undersøgelsesresultater på de områder, vi arbejder med, er forudsætning for en god praksis.

Jeg har diskuteret det flere gange med medarbejdere i psykiatrien. Nogle har en helt privat holdning til brug af psykofarmaka og lader det komme til udtryk i arbejdet med borgeren – men det er jo en helt uacceptabel subjektiv holdning, som ikke tager udgangspunkt i viden om, hvad der kan hjælpe borgeren, og hvad borgeren ønsker.

Fagligheden bliver ikke mindre af, at der skal arbejdes med metoder, som der er viden om virker, med metoder, der skal prøves af eller udvikles. Fagligheden bliver ikke mindre af, at vi skal dokumentere det, vi laver, at der skal sikres synlighed og progression af det arbejde, vi udfører. Det kræver netop faglighed og god kontakt til og bevidsthed om sin faglighed at arbejde med de forskellige metodeprogrammer, metodeafprøvninger og udviklinger. God faglighed baserer sig på et solidt kundsksgrundlag og virksomme metoder. I alt for mange år har vi arbejdet med en noget anarkistisk tilgang, hvor vi har værdisat at ”lade de mange blomster blomstre” uden viden om, om de indsats, vi har sat i gang, overhovedet har nogen værdi for de borgere, der skulle profitere af indsatserne.

Vi har taget fat på at arbejde med effektmåling i forhold til indsatserne med henblik på at skabe læring. En læring som skal bruges til at opsamle viden og de gode og virksomme indsatser, men også vise behov for justeringer og tilpasninger. Samtidig får vi dokumentation for det arbejde vi udfører.

RESPEKTFULDT SAMARBEJDE ER NØDVENDIGT

Har de seneste års organisering af det sociale arbejde betydet noget for socialrådgiverne faglighed? Det har det givetvis, for der er sket store ændringer, og vi har fået mange udfordringer. Ikke alle bryder sig om,

at metodefrihed indskrænkes og de medfølgende krav til arbejdet.

At fagligheden sættes under pres ændrer ikke på den, men bekræfter, hvor vigtigt det er at være sig sin faglighed bevidst. At tage den på sig.

Fokus vil naturligt være forskelligt og de arbejdsformer, som anvendes vil også være forskellige alt efter, om man arbejder med børn og familier, med voksne handicappede eller med beskæftigelse. Men elementerne er de samme. Jeg oplever i arbejdsmæssige sammenhænge, at der er temaer, tilgange og perspektiver, hvor socialrådgivere helt intuitivt har den fælles tilgang og fælles forståelse. Den fælles faglighed er der, men ofte uden, at der bliver sat ord på. Den optræder som en tavs viden. Det ville være ønskværdigt, hvis vi havde den med os som aktiv viden og blev bedre til at formulere det, der med fagligheden bliver mere eksplicit.

Kompleksiteten i sagerne er og har gennem flere år været stigende. Det kræver samarbejde med andre faggrupper og andre sektorer, det kræver flerfaglighed og i mange sammenhænge tværfaglighed. I disse samarbejdsrelationer er det helt afgørende vigtigt at have styr på egen faglighed. At man har styr på, hvilke faglige styrker man har, og hvilke faglige begrænsninger man har. Det kræver respektfuldt samarbejde med andre og accept af, at ingen faggrupper kan løse det hele – heller ikke, selvom vi arbejder med en helhedsorienteret indsats. Der skal i rigtig mange tilfælde trækkes på andre og flere kompetencer end dem, socialrådgivere har. ●

“Jævnligt er der socialrådgivere, som giver udtryk for, at de ikke længere kan kende deres fag. Der er så meget mere administrativt arbejde, standarder, øget dokumentation, kvalitetssikring med mere”

LITTERATUR

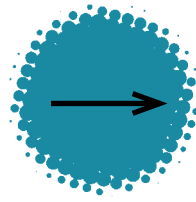
- Lis Keiser og Mogens A. Lund**, "Supervision og konsultation", Munksgaard 1986
- Anne Minahan & Allen Pincus**, Wahlström & Widstrand, "Praktiskt socialt arbete - Grundbok for socialarbeterna", 1978
- Lis Hillgaard og Lis Keiser**, "Social(be)handling - teori og metode i socialt arbejde", Munksgaard 1979
- Tine Egelund og Lis Hillgaard**, "Social Rådgivning og Social Behandling", Munksgaard 1993.
- Dansk Socialrådgiverforening**, "Fokus på socialrådgiverfagligheden - en interviewundersøgelse blandt ledere og kolleger fra andre faggrupper", 2008
- Kelvin Baadsgaard, Henning Jørgensen, Iben Nørup og Søren Peter Olesen**, Tidskrift for Arbejdsliv, 14. årgang, nr. 4, 2012: "Fra klientorienteret arbejde til administrativt arbejde".
- Tidskrift for Socialpolitisk Forening, nr. 6**, "Social Politik", 2011
- Anne Meeuwisse, Hans Swärd, Sune Sunesson**, "Socialt arbejde - en grundbog", Hans Reitzel 2002

NOTER

1. "Supervision og konsultation", Lis Keiser og Mogens A. Lund, Munksgaard 1986
2. "Praktiskt socialt arbete - Grundbok for socialarbeterna": Anne Minahan & Allen Pincus, Wahlström & Widstrand, 1978
3. "Social(be)handling - teori og metode i socialt arbejde": Lis Hillgaard og Lis Keiser, Munksgaard 1979
4. "Social Rådgivning og Social Behandling", Tine Egelund og Lis Hillgaard, Munksgaard 1993.
5. "Fokus på socialrådgiverfagligheden - en interviewundersøgelse blandt ledere og kolleger fra andre faggrupper": Dansk Socialrådgiverforening, 2008
6. Tidskrift for Arbejdsliv, 14. årgang, nr. 4, 2012: "Fra klientorienteret arbejde til administrativt arbejde"; Kelvin Baadsgaard, Henning Jørgensen, Iben Nørup og Søren Peter Olesen.
7. "Social Politik", Tidskrift for Socialpolitisk Forening, nr. 6, 2011
8. "Socialt arbejde - en grundbog", Anne Meeuwisse, Hans Swärd, Sune Sunesson, Hans Reitzel 2002

INKLUDERENDE MENTORERING - roller, frirum og dilemmaer

LARS HOLMBOE, FORSKER



Min egen forskning viser, at der gemmer sig store samfundsmæssige ressourcer i at tildele særligt udsatte personer en mentor. Hvordan forvaltes disse ressourcer, når vi taler om kommunalt lønnede sociale mentorer og mentorer i det frivillige sociale arbejde? Hvad kræves egentlig af rollen som mentor? Hvilke dilemmaer kan der være? Hvordan forvaltes frirummet i mentorarbejdet bedst? Som mentorer har vi måske rigtig mange svar. Men kender vi spørgsmålet?

I

mere end ti år har tusinder af frivillige og lønnede mentorer bidraget til samfundets sociale kapital ved at støtte medborgere, der har en aktuel risiko for at blive marginaliseret. Frem til i dag har mentorordninger udviklet sig til at blive en central del af arbejdsmarkeds- og socialpolitikken. Det at få en mentor omtales i forbindelse med oprettelsen af rehabiliterings-teams, oprettelse af ressourceforløb, fleksjob- og kontanthjælpsreformen samt andre aktuelle reformtiltag.

De personer, der typisk får en mentor, er mennesker, der har svært ved at komme ind på arbejdsmarkedet efter længere tids sygdom, eller som er gået ned med stress eller andre psykosociale hændelser. Det er borgere, der har en aktuel risiko for samfundsmæssig marginalisering og social eksklusion.

I min optik er inkluderende mentorering en proces, hvor der sker en uformel overførsel af viden, social kapital og psykosocial støtte. Spørgsmålet er så, hvordan det at få en mentor mindsker hovedpersonens¹ risiko for marginalisering og eksklusion.

HVAD FÅR HOVEDPERSONEN OVER TID UD AF AT FÅ EN MENTOR?

Min egen forskning viser overordnet, at der gemmer sig store samfundsmæssige ressourcer i at tildele særligt udsatte personer en mentor. Det gælder både for mentorer indenfor beskæftigelsesindsatsen og mentorer indenfor det frivillige sociale arbejde.

Det overordnede udbytte af den inkluderende mentorrelation er, at hovedpersonen indgår i nye positive handlesammenhænge. Hovedpersonen opnår dermed mulighed for at ændre retning på den korte og lange bane. Den støttende-ankerkendende forholdsmåde fremmer myndiggørelse og handleevne. Vendepunkterne viser os noget om, hvad ho-

vedpersonerne får ud af at indgå i den inkluderende mentorrelation. I det frirum, der udvikles mellem mentor og hovedperson, skabes mulighed for at hovedpersonen får kontinuitet i hverdagen.

Inkluderende mentorrelationer producerer positiv psykosocial kapital i bredeste forstand. Hovedpersonerne har i den inkluderende mentorrelation mulighed for at udtrykke både positive og negative følelser. Gennem hovedpersonens fortællinger har mentor muligheder for at skabe et frirum for fleksibilitet og for at hjælpe hovedpersonen med at manøvrere i særligt vanskelige situationer. De særligt værdifulde relationer, åbner for hovedpersonens gemte ressourcer, hjælper til at udfolde nye sider, og åbner for skabelsen af en ny identitet.

Den inkluderende mentorrelation sigter på at myndiggøre, udvikle og frigøre hovedpersonernes ressourcer. Hovedpersonen bringes med mentors hjælp i en position, der skaber mulighed for frigørelse fra marginaliserende og ekskluderende positioner. Denne inkluderende og empowermentfaciliterende forholdsmåde tager klar afstand fra enhver form for manipulation. Fordi relationen bygger på gensidig tillid og anerkendelse, åbnes hovedpersonens muligheder for at møde nye positive praksisfællesskaber. Der er ikke alene tale om, at hovedpersonen deltager i en individuel proces, men snarere en støtte til, at hovedpersonen kan se sig selv i et bredere samfundsmæssigt perspektiv og handle herud fra. Det frigørende element i processen består i, med mentors hjælp, at tilkæmpe sig retten til at bestemme over eget liv, egne værdier og retten til fuldgyldig deltagelse i fællesskabet. Vendepunkterne i relationen er der, hvor hovedpersonens potentielt marginaliserende position vendes i retning af social inklusion (Holmboe, 2012 s. 254-260)

MØDET MED KIM

I forbindelse med feltarbejdet mødte jeg Kim en forårsdag i 2008, hvor han arbejdede som medhjælper i Jesperhus Feriepark på Mors. Han stod dengang for børneaktiviteterne. Jeg fik aftalen i stand gennem Viggo, der var hans mentor. Kim har en fremskreden ledsygdom, og han fortalte, at den gradvist vil invalidere ham. Kims udfordring

var/er, at hans handicap ikke er synligt. I starten af sin ansættelse havde han samtaler med sin mentor, og han fortalte om, at hans sagsbehandler dengang ville indstille ham til førtidspension, men at han sagde nej til forslaget. Som han sagde:

"Hele mit liv har jeg været selvforsørgende som bagermester. Jeg tror, jeg var blevet idiot af at sidde derhjemme og kigge ud af køkkenvinduet".

Hans livssituation var kaotisk. Først mistede han arbejdsfællesskabet i bageriet. Dernæst mistede han konen, der gik fra ham, og familien, og sidst mistede han selvtilliden. Når problemerne tårnede sig op dengang, kunne han ringe til Viggo, der beroligede ham med ordene:

"Soc nu på det. I morgen når du møder, så snakker vi om det og finder ud af, hvad vi gør".

Som Kim sagde:

"Det betyder meget af få læst af og få en anden mands mening".

Kim fortalte, at hans mentor tog hånd om det svære. Det kan være at tage med som bisidder i en situation, som han ikke forstod. Han fortalte også, at frihed betød rigtig meget for ham. Passede han sit arbejde, var der ikke en boss, der stod og åndede ham i nakken. Eneste gang han følte sig frataget friheden var ved arbejdsprøvningen på revalideringscentret.

"Her på denne arbejdsplads er der personlig frihed og aldrig kontrol".

Jeg interviewede Kim tredje gang i august 2010. På baggrund af de to tidligere interviews havde jeg sammenskrevet en fortælling. Vi mødtes i hans værksted på feriecentret. Jeg rakte ham det, jeg havde skrevet i hånden, og han gav sig rigtig god tid til at læse det, jeg havde skrevet. Hans umiddelbare reaktion efter en lang tænkepause var:

"Det er mig, sådan er det - der kommer dit liv pludselig op. Min hverdag bliver synlig, som jeg ikke selv ser den ... herre... der kan godt sidde en tåre i øjenkrogene [meget sagte]. Det rører mig rigtig meget. ... Det giver mig stolthed ved at ... på én eller anden måde må jeg åbenbart gøre noget rigtigt ... jeg har ... en stolthed i mit arbejde".

Kim fortalte, at han ikke havde Viggo som mentor mere. Han var fremmet til teamleder og sagde

"... jeg tror, man har det ligesom, man springer ud med faldskærm, og man ikke selv har pakket den. Man ved ikke lige helt, om den folder sig ud ... Hvis jeg skulle falde, ved jeg ikke, om den folder sig ud, og om jeg lander sikkert".

Det første år, hvor Kim havde Viggo som mentor, udviklede han selv-værd og stolthed over, at han kunne være noget for kollegaerne, som han hjalp, når de havde det svært. Det at have en mentor gav ham selvspekt, selvværd og kontinuitet i dagliglivet. Samtidig fik han øje på sin egen sårbarhed. I forhold til kollegaerne sagde han:



LARS HOLMBOE

har de seneste år forsket i inkluderende mentorordninger. Han er Ph.d. fra Roskilde Universitet med afhandlingen "Inkluderende mentorering - at skabe sig en verden at leve i". Han er både forsker og praktiker og arbejder for tiden med at udvikle superviserende metoder for mentorer. Hans afhandling kan downloades fra www.mentorblog.dk.

Lars@interkultur.dk

“Når problemerne tårnede sig op dengang, kunne han ringe til Viggo, der beroligede ham med ordene: ”Sov nu på det. I morgen når du møder, så snakker vi om det og finder ud af, hvad vi gør”.

”Jeg får det tilbage, jeg giver, bare to eller tre gange mere”.

Kim har fået handleevne og en frihed som er svær at være alene med. Det er et vigtigt gennembrud for ham at finde ud af, at der er nogle ting, han kan, og andre ikke kan. Mentors rolle gennem de sidste fem år ser ud til at være erstattet af fællesskabet med kollegaerne (Holmboe, 2012 s. 166).”

Kim fortalte, hvordan han gradvist over tid erobrede sin egen historie. Vendepunktet var den dag, hvor han erkendte, at han fik langt mere tilbage, end det han gav til kollegaerne. Han var i højere grad i stand til at takle sin sårbarhed. Det, hans mentor gennem årene havde støttet ham i, var at mestre små skridt. Skridt, der igen førte til nye erobringer og nye vendepunkter i retning af deltagelse i det kollegiale fællesskab.

MENTOR I BESKÆFTIGELSESINDSATSEN

En undersøgelse af mentorordninger i beskæftigelsesindsatsen (Mploy, 2011) peger på, at de personer, der har tilknyttet en mentor, overvejende har en kombination af følgende barrierer og problemer:

- Forskellige former for psykiske problemer og lidelser. Der er ofte tale om stress, depression, ADHD med videre
- Fysiske lidelser og helbredsproblemer
- Manglende sociale kompetencer til at indgå i et fællesskab og begå sig på en arbejdsplads
- Manglende evner til at tage initiativ og skabe struktur i hverdagen
- Misbrugsproblemer af forskellig karakter og omfang
- Sproglige og kulturelle barrierer

I beskæftigelsesindsatsen er der forskellige hovedtyper af mentorer.

- En intern mentor, der er ansat og har sit daglige arbejde i den virksomhed, uddannelsesinstitution eller der, hvor borgeren er i gang med et aktiveringstilbud.
- En ekstern mentor, der ikke er ansat i virksomheden, uddannelsesinstitutionen eller kommunen. Mentor er her ansat af ekstern leverandør,

af kommunen (ofte mentor for flere personer), mentor fra en forening eller kan være en mentor, der deltager i et frivilligt ulønnet mentor-korps og som led i frivilligt socialt arbejde.

Rammen for mentorrelationer er forskellige. På den ene side er der de lovfæstede mentorordninger i forbindelse med beskæftigelses- og socialpolitikken. På den anden side har vi mentorordninger, der udspringer af frivillighedskulturen - altså mentorordninger arrangeret af frivillige sociale organisationer. De to retninger er ikke nødvendigvis modsatrettede, men komplementære. Der ligger efter min mening interessante muligheder i at arbejde på tværs. Politikere, planlæggere og praktikere burde i langt højere grad finde sammen om at udnytte de sociale enzymer, der findes i mellem offentlig sektor og civilsamfund.

Fælles for alle inkluderende mentorrelationer er, at de altid indeholder både formelle og uformelle aspekter. I sidste ende handler det om for hvem, og af hvem, mentorrelationen orkestreres.

Der ligger en række indbyggede modsætninger og dilemmaer i inkluderende mentorordninger. Der er tale om modsætninger i et spændingsfelt mellem mentorrelationens autonomi, dens idé og hensigt. Deltager hovedpersonen/borgeren af egen fri vilje? Er der balance i relationen når det drejer sig om, hvem der sætter dagsordenen og træffer beslutninger? Kontrolleres relationen fra tredje part? Evalueres ud fra deltagernes egne vurderinger, eller alene med tredje parts øjne? Alle inkluderende mentorordninger vil indeholde dilemmaer og evt. konflikt-punkter, hvad enten vi taler om ordninger orkestreret af myndigheder eller af civilsamfundsorganisationer.

Min, og andres forskning (Colley, 2003), peger på vigtigheden af, at

UFORMEL

- Ikke nødvendigvis planlagt
- Frivillig deltagelse
- Forhandlingsorienteret
- Mindre dirigerende
- Ingen ekstern kontrol

FORMEL

- Overvejende styret ovenfra
- Varierende grader af tvang
- Begrænset forhandlingsmulighed
- Mere dirigerende
- Forskellige grader af ekstern kontrol

Figur 1

inkluderende mentorrelationer orkestreres ud fra borgerens/hovedpersonens egne ressourcer, fremfor alene at fokusere på de økonomiske og politiske mål. Denne forskning viser, hvor vigtigt det er, at de, der orkestrerer mentorordningerne, søger viden og indsigt i den enkelte borgers egne ressourcer for at forhindre marginalisering og eksklusion.

HVAD KRÆVER ROLLEN SOM MENTOR?

Den gode mentor i beskæftigelsesindsatsen beskrives ifølge en konsulentrapport således:

“Mentor skal have stor tålmodighed, empati og forståelse samt et positivt menneskesyn. Han eller hun skal være god til at sætte grænser for hovedpersonen, for relationen og for sig selv. Det er godt at have kendskab til virksomheden, arbejdsopgaverne og kulturen, samt have erfaring og viden til at håndtere og arbejde med forskellige problematikker eksempelvis ADHD, misbrug, stress m.v.” (Mploy, 2011).

Beskæftigelsesregionerne står bag den første håndbog om mentorkorps, og den bygger blandt andet på viden fra erfarne medarbejdere i landets jobcentre. Mentorernes generelle rolle består her i at være vejleder og støtte, motiverende coach, systemguide og brobygger til uddannelse og job. Mentorens rolle som personlig vejleder handler om at hjælpe borgeren i forhold til at klare hverdagen, så borgeren kan deltage i aktiviteter og tilbud. Rollen som motiverende coach handler om at styrke borgeren i troen på at kunne udvikle sig og blive i stand til at mestre sit liv for dermed at komme tættere på målet om uddannelse og job. Rollen som motiverende coach handler også om at styrke borgerens mod, evne og vilje til eksempelvis udfordringer, som borgeren støder på i forløbet.

Den sidste rolle er - ifølge håndbogen - at være systemguide. En rolle, der handler om at bibringe borgeren forståelse for det system, som borgeren er en del af. For eksempel for det forløb, borgeren er i gang med, for de rettigheder og pligter, der er i beskæftigelsessystemet, og for de afgørelser, som kommunen træffer. Mentor i systemrollen kan også hjælpe med at ”oversætte” borgerens behov i

“Når borgeren matches med mentor, må der derfor være en mulighed for, at han eller hun kan fravælge eller erstatte mentor, hvis der ikke er genklang”

mødet med andre fagpersoner i kommunens forvaltning, sundhedssystemet, psykiatrien mv. (De regionale beskæftigelsesråd, 2013 s. 13-14).

Kommunerne kan bevilge en mentor til forsikrede ledige, kontanthjælpsmodtagere, revalidender, sygedagpengemodtagere, fleks- skånejobansatte, handicappede borgere på ledighedsydelse eller i ressourceforløb. Mentor kan eksempelvis bevilliges med henblik på at støtte borgeren i forbindelse med behandling af enten psykiske problemer eller et misbrugsproblem. En ufravigelig betingelse for at få en mentor er, at mentorstøtten altid skal være rettet mod arbejdsmarked eller uddannelse. Mentorordninger indenfor det frivillige sociale arbejde er ikke underlagt disse betingelser.

Mentorer spiller en afgørende rolle i førtidspensionsreformen. Det hedder således, at tilknytning af mentorer kan hjælpe borgeren i ressourceforløb til at overkomme udfordringer og for eksempel møde op til aktiviteter, sikre kontakt til forskellige myndigheder og for borgeren skabe mening med og medejerskab til forløbet. Der tales overvejende om virksomhedsmentorer (fastholde borgeren i virksomhedsrettede tilbud), uddannelsesmentorer til unge (opstart og fastholdelse i uddannelse) og sociale mentorer.

I det følgende fokuserer jeg overvejende på sociale mentorer, der for det meste er løst- eller fastansatte i kommunen. Aktivitetsparate uddannelses- og kontanthjælpsmodtagere har ret og pligt til mentorstøtte, hvis kommunen vurderer, at det på grund af borgerens situation ikke er muligt at tilbyde andre tilbud efter loven.

Den sociale mentor skal kunne hjælpe borgeren med at få bragt stabilitet, struktur og eventuel relevant behandling og støtte ind i hverdagen med henblik på at skabe grundlag for tilknytning til arbejdsmarkedet og for de unges vedkommende (18-30 årige) at kunne begynde og gennemføre uddannelse (De regionale beskæftigelsesråd, 2013 s. 10).

I rammerne for brug af mentorer i beskæftigelsesindsatsen beskrives, at den koordinerende sagsbehandler ved mentorstøttens opstart skal tydeliggøre over for mentor, hvilken tilbagemelding, sagsbehandleren ønsker, herunder hvilket omfang og hvilken form det skal have. Og de tydeliggøres senere ved at anbefale, at mentor bruger en logbog. Den nyttige side understreges ved at påpege, at mentorens skriftlige tilbagemeldinger kan være et nyttigt redskab for at sikre, at den koordinerende sagsbehandler løbende opdateres om borgerens situation og hurtigt kan tage stilling til eventuelle ændringer i forløbet. En nærmere beskrivelse af hvad det vil sige, at mentor indtager rollen som systemguide, tydeliggøres ved at præcisere, at der ved *”brug af logbøger i mentorindsatsen gælder samme forvaltningsskik som ved ørig sagsbehandling. Kommunen har notatpligt og skal derfor journalisere de oplysninger, der bruges som grundlag for sagsbehandlingen. Hvis man anvender en logbog, skal borgeren være bekendt med indholdet. Borgeren kan til enhver tid bede om aktindsigt.”* (De regionale beskæftigelsesråd, 2013 s. 18).

Mentoropgaven er en frigørende opgave. Den består ikke i at indprente eller overføre egne mål til den, der får en mentor. Mentor skal i stedet sørge for at mentee tager ejerskab til sin egen historie. Efter min mening er det mentors etiske forpligtelse at understøtte hovedpersonens fuldkomne autonomi, frihed og muligheder for at udvikle sig.

Paulo Freire, brasiliansk pædagog

(Freire, et al., 1997 s. 324 - min oversættelse).

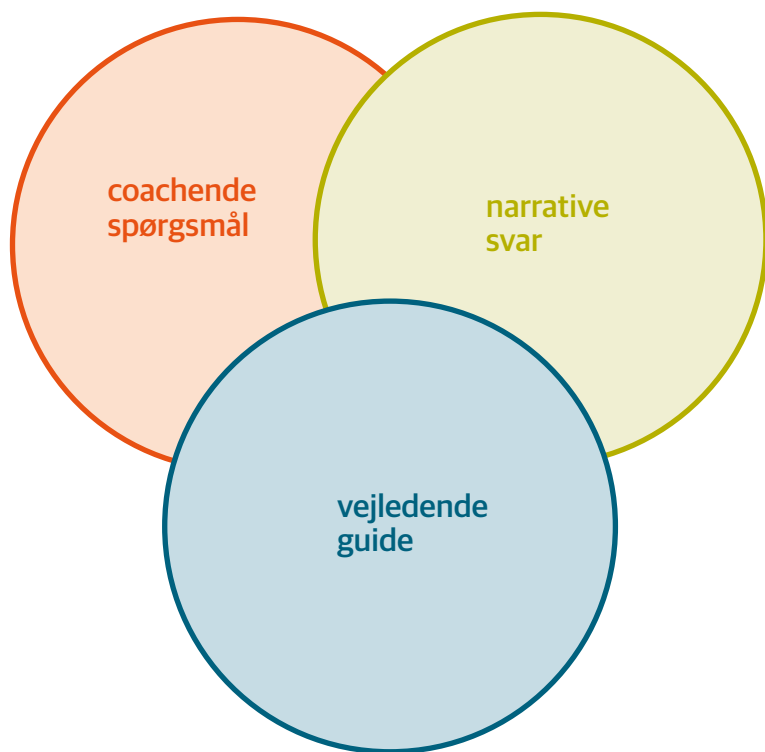
RET TIL SELVBESTEMMELSE

En engelsk forsker (Colley, 2003) foretog i begyndelsen af 00erne en antropologisk undersøgelse af et offentligt støttet mentorprogram i Midt-England. Hendes arbejde var baseret på interview over tid med mentorer og de udsatte unge, der deltog i programmet. Hun beskriver blandt andet den dobbeltbundethed, hun møder i mentorprogrammet. På den ene side ved at vise et "humanistisk ansigt" og på samme tid være manipulerende. Hun viser, at der er et etisk rationale i denne form for blød intervention: Principperne om borgerens selvbestemmelse og frivillige deltagelse i relationen.

En af hendes vigtigste pointer er, at hvis deltagerne selv får mulighed for at forhandle mentorrelationen på baggrund af deres ønsker og behov, så vil de opleve at mødet med mentor bliver langt mere positivt. Den vigtigste læring er, efter hendes mening, at høre og ikke overhøre borgerens egen stemme. Mål, der er pålagt fra eksternt hold, tjener kun til at umyndiggøre hovedpersonen eller at fremprovokere modstand. Hovedpersonen og alle borgere har ret til selvbestemmelse og til frivilligt at vælge, hvordan han eller hun deltager i samfundet. Konkret betyder det, at i stedet for at påtvinge systemets normative værdier, må (de der arrangerer mentorrelationer) anerkende hovedpersonernes personlige værdisæt:

"... This suggests that the design of mentoring programmes should try to minimize the pressure of system orientation, and allow mentors and mentees a greater degree of autonomy in developing their relationships" (Colley, 2003).

Det, at mentor kan vælge til og fra, spiller en vigtig rolle i mentorrelationer. Når borgeren matches med mentor, må der derfor være en mulighed for, at han eller hun kan fravælge eller erstatte mentor, hvis der ikke er genklang. At der er resonans mellem borger og mentor er af-



Figur 2

gørende for, om der overhovedet kommer noget ud af mentorskabet. Nogle mennesker bliver tiltrukket af hinanden, har tillid til hinanden, og nyder at være sammen. Der er "god kemi" mellem dem, siger vi. Det er resonans, og resonans opstår, når vores livserfaringer korresponderer, bekræfter og komplementerer hinanden. Det, resonans understreger, er gensidigheden i en relation. Det er ikke kun klang, men genklang. Genklang og resonans er rigtig vigtig, når der er tale om borgere med psykosociale vanskeligheder (Lorentzon, et al., 2008).

På samme måde spiller det en afgørende rolle, at mentor og hovedperson har meget høj grad af selvbestemmelse i forhold til, hvad der sker i relationen. Det er nødvendigt at respektere hovedpersonens autonomi og værdighed. For at styrke mulighederne for at mentorrelationen giver det bedst mulige resultat for borgeren, har jeg udviklet en simpel model for hvilke former for relationsarbejde, der bedst anvendes over tid.

DER ER RIGTIG MANGE SVAR, MEN KENDER VI SPØRGSMÅLET?

Mentor kan være med til at sætte et spejl op for et andet menneske. Mentor kan være med til at få vores tanker til at gå i en anden retning, så vi ikke hænger fast i vanetænkning, som forhindrer os i at gå nye veje. Mentor kan få øje på potentialer i et andet menneske, kan se frøet, mærke spiren, som endnu ikke er kommet til fuld udfoldelse. Mentor kan være den rygsæk, som man placerer sine store spørgsmål i, indtil man selv finder svaret (Hildebrandt, et al., 2002 s. 30).

Birte Kaiser inddeler mentorrelationen i fire hjælperoller: Coach, rådgiver, vejleder og konsulent. Hun bruger hjælperollerne i et læringsprojekt for mentorer indenfor sundhedssektoren (Kaiser, et al., 2004). Jeg foretrækker en model, hvor mentor over tid veksler mellem at indtage rollen som vejledende guide og som veksler mellem coachende spørgsmål og narrative svar.

Mentors coachende spørgsmål kan eksempelvis dreje sig om at tage fat på et konkret problem, som hovedpersonen står med. En coach er en træner, der sammen med hovedpersonen har et mål, som mentor og hovedperson ønsker at nå i fælles-

skab. Spørgsmålene kan være: Hvad ønsker du at jeg hjælper dig med? Og efterfølgende: Hvad sker der for dig lige nu (situationen)? Og sidenhen, hvilke valgmuligheder mener du, at du har? Og sidst, hvad vil du gøre (iværksættelse)? Rollen som coach drejer sig om at stille hjælpende spørgsmål.

Den vejledende guide: Mentor som vejleder lytter til hovedpersonens spørgsmål og vurderer på baggrund af tidligere erfaring og viden og kommer herefter med et råd. Ved rådgivning har hovedpersonen i nogen grad ejerskab til handling, mens mentor i høj grad tager styring og ansvar for, hvad der skal ske. Ved vejledning har hovedpersonen selv et stort ansvar for handling, og mentor har en mere tilbagetrukket rolle og eventuelt næsten intet ansvar for handling. Den vejledende guide kan have en dobbeltbundet rolle ved også at være systemguide. Det vil sige forpligtet på at være kontakttled til myndigheds personer. Rollen er dobbeltbundet. På den ene side at være forpligtet via ansættelsesforholdet. På den anden side eksempelvis ulønnede frivillige mentorer, der alene er bundet af eventuelle generelle værdier i den organisation, som de repræsenterer som mentorer.

Det narrative svar handler om at lytte på en særlig måde. I stedet for at stille spørgsmål er mentor i denne rolle den gode lytter. Det drejer sig her om hovedpersonens livsfortælling. Eller rettere brudstykker af denne fortælling. Hvordan kan vi "indstille" vores ører, så de kan bidrage til en hjælpsom samtale med hovedpersonen. Som lyttende mentor finindstilles øret til at høre de små indskudte eller halve sætninger, hvor der er muligheder for at støde på en spirende anden fortælling. Modsat coaching, der er spørgsmålsbaseret, er den narrative tilgang baseret på svar, som måske ikke lige kommer med det første. Finindstillingen af øret giver for de fleste mentorer bogstaveligt talt mere materiale at arbejde med, og det har særlig stor betydning i længerevarende mentorrelationer. I det narrative rum drejer det sig om at gøre de små fortællinger hørbare for hovedpersonen selv, for mentor og for andre. Det er i de små sprækker i hovedpersonens fortællinger, at ressourcer kan hentes og eventuelt aktiveres (Møller Sparre, et al., 2009 kapitel I).

Alle menneskelige relationer er underlagt en forventning, vi har til, hvordan vi opfører os overfor hinanden. Kort sagt etiske principper: Ethvert menneske har således en grundlæggende personlig frihed, autonomi, der drejer sig om retten til at være uafhængig og træffe selvstændige, frie beslutninger på egne vegne. Den personlige integritet er et andet princip, der handler om de fysiske og psykiske grænser, som vi har som mennesker. Grænsen kender vi fra, når vi føler os krænket. Når det sker, er vores integritet ramt. Et tredje etisk princip drejer sig om værdighed, det vil sige om vores personlige værd som menneske. Og til sidst sårbarheden, der rummer både fysiologisk og psykisk sårbarhed. Menneskelivet er sårbart og skrøbeligt. (Madsen, et al., 2014 s. 28).

TILLID OG FRIRUM

Som tidligere omtalt gemmer der sig store samfundsmæssige ressour-

cer i at tildele særligt udsatte personer en mentor. Det gælder bredt både for mentorer indenfor beskæftigelsesindsatsen og mentorer i det frivillige sociale arbejde. Mentorordningerne indenfor det statslige område startede med mentorer, der skulle sikre indvandrere og flygtninge lettere adgang til arbejde og uddannelse. I dag har vi mentorordninger indenfor beskæftigelsesindsatsen, den sociale indsats i forhold til de mest udsatte borgere, mentorer i forhold til frafaldstruede unge - og på andre områder. Sideløbende har civilsamfundets organisationer udviklet et stort antal ordninger baseret på ulønnede frivillige mentorer.

Tusindvis af mentorer sidder i dag inde med håndholdt viden om, hvad det vil sige at indgå i mentorrelationer med udsatte borgere. Både sociale og frivillige mentorer bidrager gennem mentorarbejdet væsentligt til samfundets sociale kapital.

Hvad er kernen i indsatsen? Mødet mellem mentor og hovedperson finder sted i et særligt mentalt frirum. Rummet er omgivet af fire usynlige vægge. Den første væg er funderet i resonans, som betyder gensidighed i relationen. Den anden væg består af tillid, der bygges op over tid. Den tredje væg handler om frivillighed. Det vil sige friheden til at sige til og fra. Og den sidste væg drejer sig om det narrative, der handler om hovedpersonens livsfortællinger.

Men der er også en dør, der står på klem til omverdenen. Mentoren, der deltager i det frivillige sociale arbejde, kan sammen med hovedpersonen selv definere karakteren af frirummet og holde døren lukket. Den sociale mentor, der er ansat af og forpligtet i forhold til kommunen, skal kunne mestre både at være myndighedsorienteret og samtidig være bemyndigende. Hvordan kan den sociale mentor i den virkelige verden bevare den fortrolighed, der netop er frirummets styrke?

I min optik er den inkluderende mentors vigtigste opgave i videst mulig omfang at sikre det relationelle frirum. Det er efter min mening den vigtigste forudsætning for at arbejdet skal lykkes. Brydes tilliden, der er opbygget over tid, er der stor risiko for, at arbejdet løber ud i sandet. Der for må en del af rammen for samarbejdet være:

- At respekterer hovedpersonens ret til selvbestemmelse. Det vil i praksis sige retten til at for-

“Den sociale mentor skal ikke alene være tillidsskabende i forhold til sig selv som person, men også tillid til kontaktrollen i forhold til systemet”

handle præmisserne for det indgåede samarbejde og retten til at fravælge mentor, hvis den nødvendige genklang ikke findes. Er der resonans, er der et ønske om at samarbejde. Er der alvorlig dissonans, er der et ønske om at komme væk fra hinanden. Denne ret er indlysende, når vi taler om mentorer i det frivillige sociale arbejde, men bestemt ikke, når vi taler om kommunale sociale mentorer. Det handler dybest set om at høre og ikke overhøre hovedpersonens stemme.

- At hovedpersonens ret til at egne værdier respekteres. Det drejer sig om den personlige frihed og integritet, samt om værdighed og sårbarhed. I fortællingen om Kim, så kan vi se, at hans mentor gennem fem år har støttet ham i at mestre små skridt. Skridt, der igen har ført til nye erobringer og nye vendepunkter i retning af deltagelse i fællesskabet. Kim lægger stor vægt på friheden og erkender, at han i langt højere grad end tidligere er i stand til at takle sin sårbarhed. Kims store udfordring er ikke alene hans fysiske, men også hans psykiske sårbarhed. Vi har alle i relationer brug for at respekteres i forhold til mellemmeneskelige, etiske kerneværdier. Der er specielt behov for, at mentorerne forholder sig til disse kerneværdier, når det handler om de mest udsatte borgere med psykosociale vanskeligheder.

Når vi ser på den sociale mentors rolle, er der et påtrængende spørgsmål: Hvordan kan den inkluderende og professionelle mentor minimere systempresset og sikre de kvaliteter, frirummet genererer? Mentor skal bruge rigtig mange ressourcer på at skabe og udbygge den nødvendige tillid. Den sociale mentor skal ikke alene være tillidsskabende i forhold til sig selv som person, men også skabe tillid til kontaktrollen i forhold til systemet. Den gode mentor beskrives af medarbejdere og ansatte i landets jobcentre som personer, der blandt andet er i besiddelse af stor tålmodighed, empati, forståelse og positivt menneskesyn. Det er tankevækkende, at tillid ikke omtales i undersøgelsen (Mpoy, 2011).

Ifølge kontanthjælpsreformen har borgeren ikke alene ret, men også pligt til at få en mentor. Fra at være et tilbud, som borgeren kan vælge at deltage i, er deltagelse tillige en pligt. Det drejer sig her om de borgere, der er længst fra arbejdsmarkedet, og som eventuelt har store psykosociale og andre alvorlige vanskeligheder i dagligdagen. Fra at

være en relation, som borgeren frivilligt kan indgå i, indføres varierende grader af tvang. Hvordan kan de sociale mentorer takle denne situation? Og samtidig udbygger tilliden til sig selv som mentor og til systemet?

Den kommunalt ansatte sociale mentor har notat- og tilbagemeldingspligt til den koordinerende sagsbehandler. Dette udfordrer nogle af de grundlæggende principper og værdier, som jeg tidligere har omtalt. Mentoren, der arbejder i det frivillige sociale arbejde, indgår aftale om fuldstændig tavshedspligt. Det vil sige, at alt hvad der tales om i relationen, bliver indenfor de fire vægge. Hvordan kan den sociale mentor bevare tilliden og minimere systempresset? Det kan være en stor udfordring at holde denne balance. Dybest set drejer det sig måske om, hvordan den sociale mentor kan overbevise borgeren om, at der er armslængde-afstand til systemet.

Den forskningsbaserede viden, vi har i dag, fortæller os noget om, hvad der over tid sker med de personer, der får en mentor. Det er vigtigt fortsat at arbejde med at udvikle metoder, der skaffer os ny viden og indsigt om den enkelte borgers potentialer, og som kan medvirke til at forhindre fortsat marginalisering og eksklusion. Generelt spiller tidsdimensionen en afgørende rolle for, hvordan det kan lykkes at fremskaffe den nødvendige viden og indsigt, der kan føre til varige forandringer for den udsatte borger.

Fortællingen om Kim og andre hovedpersoner i min forskning har helt klart selv kimen til svaret på, hvad der skal ske. Ikke nødvendigvis hele svaret. Mentor hjælper til, at han eller hun kan finde netop de personlige ressourcer, der skal til at ven-

de situationen. Med den tillidsskabende og dygtige mentor kan relationens tidshorisont være seks måneder eller fem år.

Om vi taler om mentorer i beskæftigelsesindsatsen eller i det frivillige sociale arbejde, så er der behov for i langt højere grad at sætte den viden og de erfaringer i spil, som mentorerne over tid akkumulerer. De inkluderende mentorer er i min optik enestående kilder til at forstå de udfordringer, som de mest udsatte borgere står overfor - og til, hvordan disse borgere kommer tættere på afgørende vendepunkter i deres liv.

Der vil i fremtiden være et stort behov for at sætte denne viden i spil ved at mentorerne selv udforsker og reflektere over de erfaringer, de får i mentorarbejdet. Et læringsrum, hvor mentorer kollektivt kan udveksle viden og metoder og give hinanden sparring. Et rum, hvor mentorer kan mødes som mentors mentor. ●

NOTER

1. Jeg benævner i denne artikel den der får en mentor for hovedpersonen, fordi det er den person, det drejer sig om. Når jeg citerer, hvad myndigheder skriver, benævner jeg hovedpersonen som borgeren, og jeg bruger kun den anglo-amerikanske betegnelse mentee, når jeg refererer til international forskning. I øvrigt har jeg mødt mange hovedpersoner og mentorer, der anerkender betegnelsen hovedperson.

BIBLIOGRAFI

- Colley Helen** Mentoring for Social Inclusion – a critical approach to nurturing mentor relationships [Bog]. - London : Routledge, 2003.
- De regionale beskæftigelsesråd Mentorkorps:** Håndbog om etablering, opkvalificering og vedligeholdelse af mentorkorps i beskæftigelsesindsatsen [Bog]. - [s.l.] : Arbejdsmarkedsstyrelsen, 2013.
- Freire Paulo og Fraser James W** Mentoring the mentor - a critical dialogue with Paulo Freire [Bog]. - [s.l.] : Peter Lang Publishing, 1997.
- Hildebrandt Steen og Birgit Toft Signora** Mentor en hjertesag – bliv en bedre leder for dig selv og andre [Bog]. - København : Børsen, 2002.
- Holmboe Lars** Inkluderende mentorering - at skabe sig en verden at leve i [Afsnit i bogen] // P.hD afhandling. - Roskilde : Roskilde Universitet, 2012.
- Holmboe Lars og Møller Lars** Turen går til Mentorland - Guidebog for dem der får en mentor [Bog]. - Århus : Mentorland, 2010. - Rapport.
- Kaiser Birte, Strager Bente og Korsbæk Anni** Mentor - den reflekterende vejleder [Bog]. - Esbjerg : CVU Vest Press, 2004.
- Lorentzon Lars og Bjerborg Marianne** Resonans den livgivende forbindelse; Interview med Lars Lorentzon [Artikel] // Socialpsykiatri. - 2008. - April.
- Madsen Mette og Busk Christina** Etik i offentlig ledelse [Bog]. - [s.l.] : Forfatterne og Dansk Psykologisk Forlag A/S, 2014.
- Mploy** Mentor i beskæftigelsesindsatsen - en analyse af kommunernes anvendelse af mentorordningen i beskæftigelsesindsatsen [Rapport]. - København : Arbejdsmarkedsstyrelsen/Mploy, 2011.
- Møller Sparre Anne Sofie og Dall Jørgensen Katrine** Syv fortællinger om narrativ praksis [Bog]. - [s.l.] : Forfatterne og Psykologisk Forlag A/S, 2009.

