

05/14

SOCIALRÅDGIVEREN

**Kommuner svigter
voldsramte kvinder**

**Krisen misbruges
til økonomistyring**

**Kommuner revisiterer
ikke uddannelsesparate**

FANGER I NY STRUKTUR



De veltalende får mest ud af velfærden

Velfærdsstaten er under pres, og danskerne skal beslutte sig for, om den fortsat skal udvikles i en retning, hvor de mest sårbare får mindre hjælp end de veluddannede og velargumenterende, mener professor Katrin Hjort.

Er Danmark fortsat en velfærdsstat?

Ja, men i øjeblikket er vi i en kompromissituation mellem forskellige velfærdsmodeller, nemlig både den klassiske, nordiske velfærdsmodel, konkurrencestaten og det private velfærdsmarked, som vi kender fra det amerikanske velfærdssystem. Vi står foran en politisk beslutning om, hvilken vej vi vil gå.

Hvad er efter din opfattelse baggrunden for den udvikling?

Forudsætningen for den nordiske velfærdsmodel har i høj grad været, at vi har kunnet holde vores velfærdsstater lukkede for omverdenen, og at vi har kunnet fordele vores velfærd internt. Udefra er der så kommet pres på os i takt med, at varer og tjenesteydelser kan vandre hen over grænserne.

Hvad er konsekvensen for sagsbehandlingen?

Et stort pres og skarpe prioriteringer har ført til et stigende antal fejl i sagsbehandlingen. Når den slags problemer dukker op, har løsningen hidtil været nye regler og mere kontrol. På det sociale område er det helt tydeligt, at det får en kontraproduktiv effekt. Bunkerne vokser, og der er ikke andre muligheder end at tage de sager, der ligger lige op til faldatoen.

Hvad betyder det for borgeren, der har brug for hjælp og støtte?

Mange borgere oplever den sociale sagsbehandling i kommunerne som vilkårlig - forsinket, forjaget og fornæret. Man skal i højere grad kæmpe sig til de ydelser, man har brug for. Den positive, veltalende og velargumenterende borger har større chancer for at få den rette hjælp end den sårbare og måske dårligere uddannede.

Hvad er perspektiverne på længere sigt?

Jeg tror, at mange socialrådgivere må opleve så store etiske konflikter mellem deres professionelle viden og deres faktiske arbejdsvilkår, at de overvejer at søge væk fra jobbet. Der vil måske til gengæld komme et stigende behov for privatpraktiserende socialrådgivere, der kender lovgivning og sagsbehandling. Konsekvensen bliver en uddybning af de sociale forskelle, som sociallovgivningen skulle reducere.

Katrin Hjort er professor på Institut for Kulturvidenskaber ved Syddansk Universitet og forsvarede i november sin doktordisputats "Farvelfærdsstat".

■ Den sociale sagsbehandling i kommunerne opleves som forsinket, forjaget og fornæret.

"Politikerne bruger krisen til at indføre en grad af økonomistyring, som er hidtil uset, og til at indføre lovændringer, der tvinger socialrådgiverne til at give borgere afslag på ydelser, som de tydeligvis har behov for.

Marianne Skytte, lektor i socialt arbejde på Aalborg Universitet og forfatter til bogen "Socialt arbejde - teorier og perspektiver"

14



Foto: Nils Lund

"Opgaven skal i centrum" er overskriften på ny struktur i Kriminalforsorgen. Det har vi hele tiden haft, mener socialrådgiverne, som byder reorganiseringen velkommen, men som gerne ville have været hørt mere i processen om omstruktureringen.



Foto: Kissen Møller-Hansen

Mig og mit arbejde
Jette Halskov er tilknyttet en bedemandforretning og rådgiver pårørende til afdøde.

- 02 5 hurtige**
- 04 Visitering af unge halter**
Nye retningslinjer ændrer ikke kommunernes vurderinger af unge.
- 06 Kort Nyt**
- 08 Kvinder og børn på flugt fra vold**
Familierådgivning og psykologhjælp halter.
- 11 Unge kriminelle svigtes**
Kommunerne er ikke hurtige nok til at hjælpe dem
- 12 Mig og mit arbejde**
Jette Halskov, er fast tilknyttet en bedemandforretning.
- 13 Juraspalten**
Handleplaner på børne- og voksenområdet.
- 14 Krisen presser sagsbehandlere**
Diskussionen om økonomistyring har eksisteret siden 1500-tallet.
- 16 Fanger i ny struktur**
Kriminalforsorgen ændrer organisationen.
- 24 Kommentar**
Nye regler i kontanthjælpsreformen gør det svært at visitere de unge.
- 26 DSnu**
- 35 Kolumne fra praksis**
Det der teori og den der praksis.
- 36 Leder**

Socialrådgiveren

udgives af
Dansk Socialrådgiverforening
Toldbodgade 19B
1253 København K
Telefon 7010 1099
ds@socialrdg.dk
www.socialrdg.dk

Ansvarshavende redaktør
Majbrit Berlau
mbb@socialrdg.dk
Redaktør
Mette Ellegaard
me@socialrdg.dk

Journalister
Susan Paulsen
sp@socialrdg.dk
Jesper Nørby
jn@socialrdg.dk
Kommunikationsmedarbejdere
Martin Hans Skouenborg
mhs@socialrdg.dk
Birgit Barfoed
bb@socialrdg.dk

Annoncer
DG Media a/s
Studiestræde 5-7
1455 København K
Telefon 7027 1155
Fax 7027 1156
epost@dgmedia.dk
Grafisk design
Salomet
Pernille Kleinert

Tryk
Datagraf
Årsabonnement
700 kr. inkl. moms
Løssalg
37 kr. pr. nummer plus
forsendelse

Socialrådgiveren udkommer 15 gange om året
Dette nummer udkommer 10. april 2014.
Artikler og indlæg er ikke nødvendigvis udtryk for organisationens holdning.
Kontrolleret oplag: 14.639
Trykt oplag: 15.297
ISSN 0109-6103

Nye retningslinjer fra Beskæftigelsesministeriet får ikke kommuner til at kulegrave vurderinger af unge på uddannelseshjælp.

Kontanthjælpsreformen erstattede 1. januar 2014 kontanthjælpen med såkaldt 'uddannelseshjælp' til unge under 30 år. Det betød, at unge, som kunne bliveparate til at tage en uddannelse inden for et år, i stedet for den hidtidige kontanthjælp nu fik udbetalt uddannelseshjælp på niveau med SU'en. Unge, som man i kommunerne ikke mente, kunne komme i uddannelse inden for et år, skulle visiteres som aktivitetsparate og have et tillæg, så deres ydelsessats forblev på niveau med den hidtidige kontanthjælp.

I slutningen af januar viste en optælling fra ministeriet, at andelen af unge, der blev vurderet uddannelsesparate, svingede fra 14 procent i Allerød Kommune til hele 87 procent i Halsnæs Kommune. Samtidig var der eksempler på kommuner, som havde visiteret gravide og psykisk syge som uddannelsesparate.

Beskæftigelsesminister Mette Frederiksen (S) var rystet over udsvingene, og i starten af februar udsendte ministeriet en ny og præciseret vejledning til kommunerne om visitationen af de unge, blandt andet efter opfordring fra Dansk Socialrådgiverforening.

Den nye vejledning har dog ikke nød-

vendigvis ført til, at kommunerne har lavet en generel reevaluation af de unge. Det viser en rundspørge hos seks kommuner foretaget af Socialrådgiveren.

Topscore: Vurderet på fagligt grundlag

De nye retningslinjer betyder, at gravide og unge på barsel nu automatisk skal visiteres som aktivitetsparate.

- Mange af de unge her ville godt kunne starte på en uddannelse, når deres barsel er afsluttet. Så vi var i tvivl om, hvordan vi skulle visitere dem. Men 'uddannelsesparat' indebærer jo, at de skal kunne starte på en uddannelse inden for et år, så præciseringen fra ministeriet giver god mening, siger Anna Søggaard, socialrådgiver og Jobcenterleder i Halsnæs Kommune.

Den nye vejledning har dog ikke givet anledning til en generel reevaluation i kommunen, fortæller Anna Søggaard. Der har været afholdt individuelle samtaler med de unge i sidste kvartal af 2013, og tiltroen til, at man kan få mange i uddannelse, bygger på et fagligt erfaringsgrundlag.

- Vi har gode erfaringer med mentorindsatser, som har fået en række unge med komplekse problemer videre i uddannelse. De erfaringer har vi taget med i vores vurderinger, siger hun.

Kritik af visitation har haft effekt

Randers Kommunes visitation af de unge i forbindelse med kontanthjælpsreformen blev hårdt kritiseret fra flere sider, både i medierne og af kommunens socialrådgivere.

- Der var afsat alt for få ressourcer til at implementere kontanthjælpsreformen, og sagstallet var alt for højt til, at der kunne laves en ordentlig visitation, påpeger Henrik Hald, fællestillidsrepræsentant for socialrådgiverne i Randers Kommune.

Eksempelvis blev en del af sagerne visiteret rent administrativt af HK-personale, og socialrådgiverne fik først efterfølgende kendskab til afgørelsen. Efter den kritik har kommunen dog lagt op til ændringer af visitationen, fortæller Henrik Hald.

- Kommunen har lovet, at eventuelle unge, som fejlagtigt er blevet indplaceret som uddannelsesparate, vil modtage den højere kontanthjælpsydelse med tilbagevirkende kraft. Derudover har man i marts gennemgået alle sager igen, for at

Sådan vurderes de unge kontanthjælpsmodtagere

I forbindelse med kontanthjælpsreformen skal kommunerne vurdere de unge kontanthjælpsmodtagere under 30 år inden for disse tre kategorier:

I Åbenlyst uddannelsesparat: Der vurderes ikke at være nogen barrierer eller behov for hjælp og støtte i forhold til at starte på en uddannelse og gennemføre den på ordinære vilkår.

I Uddannelsesparat: Det vurderes, at den unge med den rette støtte og aktive indsats kan påbegynde en uddannelse inden for cirka et år og derefter gennemføre uddannelsen på ordinære vilkår. Desuden skal den unge inden for kort tid kunne deltage i uddannelsesrettede aktiviteter ugens fem dage.

I Aktivitetsparat: En ung, der ikke vurderes at være uddannelsesparat, fordi vedkommende har problemer af faglig, social og/eller helbreds mæssig karakter. Der er behov for ekstra støtte og hjælp i mere end et år, inden den unge kan påbegynde en uddannelse, som de kan gennemføre på almindelige vilkår.

Kilde: Beskæftigelsesministeriet

se, om der var fremkommet nye oplysninger, som gjorde, at indplaceringen for den enkelte unge skulle ændres.

"Vores arbejde blev spildt"

I Næstved Kommune holdt socialrådgiverne individuelle møder med de unge i sidste kvartal af 2013 og brugte mange kræfter på visitationen, fortæller Ann Clemensen, socialrådgiver og faglig konsulent i Jobcenter Næstved.

- Vi lagde et stort arbejde i at motivere de unge, vi vurderede, godt kunne blive klar til at tage en uddannelse inden for et år, som vejledningen foreskrev. Og det lykkedes faktisk med rigtig mange af dem.

Men ministeriets nye vejledning præciserer, at unge - for at blive vurderet som parate til at tage en uddannelse inden for et år - i princippet skal kunne indgå i uddannelsesrettede tilbud ugens fem dage i løbet af ganske kort tid.

- Det kan man jo ikke, hvis man for eksempel har et stofmisbrug. Og ministeriets nye vejledning gør det irrelevant, om de unge ville kunne tage en uddannelse efter for eksempel et afvænningsforløb på seks måneder. Derfor skulle de automatisk overgå til at være aktivitetsparate, og så var vores indsats for at motivere dem pludselig spildt. Det er rigtig ærgerligt, siger Ann Clemensen. **S**



"Mange af de unge her ville godt kunne starte på en uddannelse, når deres barsel er afsluttet. Så vi var i tvivl om, hvordan vi skulle visitere dem.

Anna Søgaard, socialrådgiver og jobcenterleder i Halsnæs Kommune

Ministeriets tal var unøjagtige

De mange mediehistorier om de enorme forskelle i kommunernes vurderinger af unge kontanthjælpsmodtagere byggede primært på en optælling lavet af Beskæftigelsesministeriet pr. 23. januar.

Men optællingen skal kun ses som et øjebliksbillede og er ikke dækkende for den faktiske situation i kommunerne, oplyser Beskæftigelsesministeriet.

Flere kommuner var da heller ikke færdige med den elektroniske bogføring af visitationerne, da ministeriet lavede optællingen 23. januar. Det betyder, at den reelle situation i kommunerne i flere tilfælde adskiller sig væsentligt fra ministeriets optælling.

Fra 81 til 55 procent

Det gælder blandt andet i Næstved, hvor kun 183 af kommunens godt 800 unge på uddannelseshjælp er talt med på ministeriets liste.

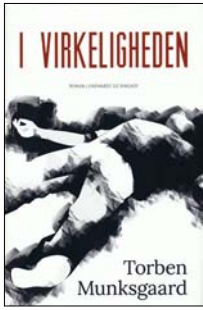
- Visitationerne var færdige midt i december 2013, og Ydelsescenteret har ligget vandret for at træffe afgørelse i sagerne. Men de kunne simpelthen ikke nå at gennemgå samtlige sager inden 23. januar, hvor ministeriet lavede listen. Vi havde truffet afgørelser i samtlige sager ved udgangen af januar, siger Ann Clemensen, faglig konsulent ved Jobcenter Næstved.

På ministeriets liste er 78 pro-

cent erklæret uddannelsesparate, men Næstved Kommunes egne tal viser, at kun godt 68 procent er erklæret uddannelses- eller jobparate.

I Herlev Kommune var 81 procent af kommunens 126 unge på ministeriets liste vurderet som uddannelsesparate. De endelige tal indeholder dog 246 modtagere af uddannelseshjælp i kommunen, hvoraf 55 procent er vurderet som uddannelsesparate.

Læs også kommentaren på side 24 om "Den umulige visitation" af unge kontanthjælpsmodtagere.



"I virkeligheden" af Torben Munksgaard, Lindhardt og Ringhof, 304 sider, 300 kroner.

I virkeligheden

Er en roman med ti selvstændige historier om mennesker, der hver især bærer på en tung hemmelighed eller lever et liv i utilfredshed og gør andet, end de har lyst til. Bogen er i sin helhed en kollektivroman, lige til sommerhuset eller charterferien. En fortælling om det moderne menneskes identitet og opgør med sin omverden - og ikke mindst sig selv.



"Trumfkort eller sorte per - om diagnoser og social identitet" af Jens Bang og Bent Hougaard, Hougaards Forlag, 148 sider, 150 kroner.

Bonus eller sorte per?

Er det en gevinst at få en diagnose, eller er det som at trække sorte per kortet? Et eksplosivt antal borgere får i disse år diagnoser, som tidligere blev opfattet som livets "bøvl og døje", men som i dag gør dem til ofre og dræner behandlingssystemet for ressourcer. Det går ud over de borgere, som har behov for kompetent hjælp, mener bogens to forfattere.



"Mens baggårdskattene forsvandt - historier fra Mændenes Hjem og Vesterbro" af Robert Olsen og Merete Rostrop Fleischer, Byens Forlag, 131 sider, 199 kroner.

Kærlighed til Vesterbro

Gennem sine 18 år som forstander på Mændenes Hjem har Robert Olsen set det meste. Han har set folk gå i hundene og komme ovenpå igen - for en tid. I bogen tager han os med til sit Vesterbro: Hils på Kongesønnen, Fuglen, den nærmest gennemsigtige Harry, Vesterbros sidste cowboy og andre, der har boet på 'dregehjemmet' i Istedgade.

Støtte til arbejdet med udsatte familier

Beskæftigelsesministeriet og Ministeriet for Børn, Ligestilling, Integration og Sociale Forhold har afsat 91 mio. kroner og udpeget ti kommuner til et forsøg, som skal hjælpe særligt udsatte familier. Med udgangspunkt i en helhedsorienteret tilgang skal der sættes ind over for hele familiens problemer, så hverdag, økonomi og familieliv hænger sammen, børnene trives bedre og forældrene får større tilknytning til job eller uddannelse.

- Jeg tror på, at vi med de 91 millioner kroner kan gøre en forskel for familierne. De har brug for, at der er én person, som kender og hjælper hele familien - ikke flere forskellige sagsbehandlere på kryds og tværs i kommunen, siger socialminister Manu Sareen om projektet.

De ti kommuner er: Furesø, Kolding, Silkeborg, Hedensted, Skive, Randers, Lolland, Assens, Brøndby og Thisted.

5.687

førtidspensioner tilkendte kommunerne i 2013. Det er under halvt så mange som i 2012.

DANMARK KORT

Randers Kommune

Et eksternt konsulentfirma skal undersøge, hvordan sagsbehandling og kommunikation i sygedagpengeafdelingen på Jobcenter Randers kan forbedres.

Aarhus kommune

Den gratis økonomiske og juridiske rådgivning i Brabrand fortsætter. KFUM's Sociale Arbejde, der står bag, har fået forlænget sin støtte.

Gladsaxe Kommune

Jobcenter Gladsaxe opnår gode resultater med projektet Klar Som Vika, der hjælper ægtefælleforsørgede nydanskere i arbejde.

Holstebro

Alkoholbehandlingen i Holstebro har udviklet en model, hvor familier med alkoholproblemer går i terapi sammen.



Københavns Kommune

Kommunen har oprettet Borgerservice Mini på Københavns Hovedbanegård, så borgere og turister kan få hjælp.

Esbjerg Kommune

Kommunen ansætter professionelle plejefamilier til børn med diagnoser eller børn fra særligt belastede hjem, som har helt særlige behov.

Kolding Kommune

Jobcentret åbner Cafe Kolding, hvor rådgiverne møder ledige og virksomheder med kaffe og rådgivning i hyggelige omgivelser.

Lolland-Falster

Projekt "Broen til bedre sundhed" har fået 750.000 kroner til forskning i, hvordan forholdene for udsatte børn og unge på øerne kan forbedres.

"Det er bare så vigtigt, at fakta kommer på bordet og ud til den brede befolkning. Jeg frygter, at disse historier kan bane vejen for, at politikerne kan komme godt afsted med flere nedskæringer.

Socialrådgiver Kirsten Keller på facebook om Dansk Socialrådgiverfor- enings offentlige kritik af Politikens fejlbehæftede sammenligning af kontanthjælpsmodtagere og lavtlønnede.

FÆRRE SÆTTES PÅ GADEN

Der er sket et markant fald i antallet af danskere, som bliver sat ud af deres bolig, fordi de ikke betaler deres husleje. Det viser nye tal fra Domstolsstyrelsen. Sidste år satte fogeden 3.124 personer på gaden – det er 674 færre end året før. Og langt færre end i 2011, hvor 4.405 røg på gaden. Det er andet år i træk, at tallene falder markant, og det glæder boligminister Carsten Hansen (S), selvom han mener, at der stadig er for mange udsættelser.

I landets store byer er den faldende tendens entydig, mens en kommune som Hjørring går den anden vej med en stigning fra 32 til 43 udsættelser fra 2011 til 2013, skriver Søndagsavisen og DR Nyheder.

Antallet af huslejesager, som fører til udsættelse, er højest ved Retten i Glostrup, hvor 438 lejere blev smidt ud af deres bolig sidste år. Bornholm tegner sig for færrest sager med 10 udsatte lejere i 2013.

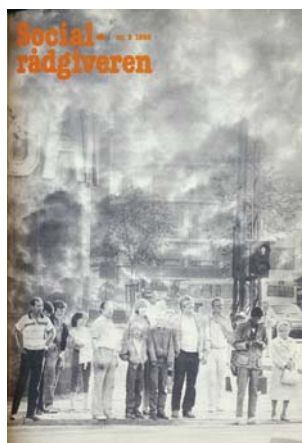
DS I PRESSEN

- Vi kan ikke anbefale en overflytning af ydelser, hvor der ligger en social-faglig vurdering til grund for afgørelsen. Det skal ikke ske i centrale enheder, hvor man ikke har kendskab til borgerens situation. Den opgave bør ligge i kommunerne.

Majbrit Berlau, Dansk Socialrådgiverfor- enings formand, 19. marts i Ugebrevet A4 om, at udbetaling af sygedagpenge flyttes til Udbetaling Danmark, som Finansministeriet arbejder på.

Læs hele artiklen "Syge borgere kan blive klemte i systemet" på www.ugebrevetA4.dk

DET SKREV VI FOR 25 ÅR SIDEN



Socialrådgiveren 5-1989: - Ring til din kommune, hvis du vil snakke med en socialrådgiver! Sådan lyder rådet fra Roskilde Amts splinterny sygehus i Køge til de 285 indlagte patienter. Trods protester fra kommunerne har amtsrådet som "forsøg" kun ansat en socialrådgiver, selvom der er behov for tre.

Er den fremgangsmåde lovlig og kan sygehuset op- fylde bestemmelserne i bistandslovens rådgivnings- cirkulære, spørger DS Roskilde kreds nu socialminis- teren.

Vil du være bisidder?

LMS søger bisiddere til at hjælpe personer med spiseforstyrrelser og selvskade samt deres pårørende på deres vej gennem systemet. Du skal helst have viden og evt. erfaring med det psykiatriske og det offentlige sys- tem. For eksempel er du socialrådgiverstuderende.

LMS tilbyder løbende uddannel- se og supervision. Vil du have erfa- ring som bisidder, så skriv til skp@spiseforstyrrelser.dk eller ring på 23 39 43 10 inden 25. april.

Igen kvote 2-rekord

Fem ud af landets seks socialrådgiveruddannelser melder om fle- re kvote 2-ansøgere end i 2013, som også var rekordår. Samlet set har socialrådgiveruddannelserne mod- taget godt 4570 kvote 2-ansøgninger i år mod 3989 sidste år. Antallet af førstprioritetsansøgninger er steget fra 1685 i 2013 til 1805 i år.

Kun Aalborg Universitet mel- der samlet om nedgang i antallet af kvote 2-ansøgere. Her har man i år indført adgangsbegrænsning efter flere år med fri adgang for kvalifice- rede ansøgere.

Kommuner svigter volds- og kriseramte kvinder og børn. Det viser tal fra Rigsrevisionen

Rigsrevisionen retter en hård kritik mod kommunerne for ikke at sikre, at kvinder og børn på krisecentre får familierådgivning og psykologhjælp, som de har krav på ifølge loven. Socialrådgivere mener, at loven lægger op til en uhensigtsmæssig organisering af indsatsen, og at det i høj grad er årsag til problemet.

Ifølge Servicelovens paragraf 109 (se boks) skal kommunerne, hvor kvinderne har bopæl, tilbyde kvinder med børn på krisecentre familierådgivning i seks måneder for at støtte dem i at etablere en ny tilværelse uden vold. Og børnene skal tilbydes psykologbehandling, så de kan bearbejde de traumer, det kan give at være vidne til vold eller selv at have været udsat for vold.

Men Rigsrevisionens gennemgang af i alt 104 sager viser, at 65 procent af kvinderne med børn ikke har fået tilbudt familierådgivning, og at 46 procent af børnene ikke har fået tilbudt psykologhjælp.

Uhensigtsmæssig organisering af indsats

Socialrådgiver Birgit Søderberg, formand for Landsorganisationen af Kvindekrisecentre (LOKK) og forstander på Kvindehjemmet i København, vurderer, at problemet skyldes, at de enkelte kommuner har tilrettelagt deres indsats forskelligt, og at

lovgivningen lægger op til en uhensigtsmæssig organisering af indsatsen.

Det handler blandt andet om, at kvindernes hjemkommune har myndighedsforpligtelsen (handlepligten) overfor de kvinder og børn, der opholder sig på krisecenteret. Også selv om kvinder opholder sig på et krisecenter, der ikke ligger i deres hjemkommune – hvilket ofte er tilfældet af sikkerhedsmæssige årsager.

- En stor kommune som København har ansat to familierådgivere til at servicere de krisecentre, som ligger i kommunen. Det er med til at sikre, at kvinderne og børnene på krisecentrene får den hjælp, de har ret til. Det er ikke en mulighed for de mindre kommuner, og min erfaring er, at hvis kommunen ikke har et kontinuerligt samarbejde med kvindekrisecenteret, er der stor risiko for, at kommunen mister fokus på opgaven, siger Birgit Søderberg og uddyber:

- For os er det nemt at sikre kvinden og hendes børn den nødvendige familierådgivning, hvis kvinden bor på krisecenter i København og skal flytte til en adresse i København. Men hvis det drejer sig om en kvinde fra eksempelvis Lolland Kommune, er det en større udfordring at få etableret et samarbejde, hvor kvinden sikres en familierådgivning, som gør hende godt rustet til at flytte fra krisecenteret og ud i egen lejlighed.

Birgit Søderberg pointerer, at familierådgivningen ifølge loven skal starte, inden kvinden flytter ud i egen bolig.

- Det betyder i praksis, at en familierådgiver fra eksempelvis Lolland Kommune skal på banen, mens kvinden endnu bor på kvindekrisecenter i København. Det skaber nogle udfordringer, som bliver større, jo større den geografiske afstand er mellem krisecenteret og kvindens hjemkommune. Det kræver, at kommunerne virkelig prioriterer opgaven og afsætter ressourcer til det, forklarer Birgit Søderberg, der i 2013 havde kvinder fra cirka 18 forskellige kommuner boende på Kvindehjemmet.

Kommuner i tvivl om lovgivningen

Socialrådgiver Stine Rought, formand for Dansk Socialrådgiverforenings faggruppe Kvindekrisecentre og ansat på et kvindekrisecenter i en mindre kommune, genkender i høj grad udfordringerne med at iværksætte støtte efter paragraf 109, stk. 4 og 5.

- Vi prøver at kontakte kommunerne for at undersøge på hvilken måde, de kan iværksætte tilbuddet. Ofte henviser de til, at de ikke kan kobles på en familie, før efter endt udflytning, hvilket hænger sammen med, at kvinderne ofte skifter bopælskommune efter opholdet på krisecenteret. Men i loven pointeres der jo netop, at de skal kobles på inden udflytning fra krisecenteret. Og det er en vigtig pointe i forhold til

FAKTA

Hvert år opsøger cirka 2.000 volds- og kriseramte kvinder et af landets 42 krisecentre, som er fordelt på 36 kommuner.

Serviceloven indeholder et selvmøde princip, som giver volds- og kriseramte kvinder ret til midlertidigt ophold på et krisecenter. Lederen af krisecenteret har visitationsretten, mens kvindens hjemkommune har myndighedsansvaret (handlepligten) i forhold til at sikre, at kvinder og børn får de ydelser, de har ret til efter serviceloven, mens de er på krisecenteret.

Kilde: "Beretning til Statsrevisorerne om kvindekrisecentre"

"Nogle kommuner bliver i tvivl om lovgivningen - om det kan være rigtigt, at børnene har ret til psykologbehandling uden forudgående undersøgelse. Det forlænger til tider sagsbehandlingstiden."

Socialrådgiver Stine Rought, formand for Dansk Socialrådgiverforenings faggruppe Kvindekrisecentre

at skabe den relation til kvinden, som er i en meget sårbar situation. Vores erfaring er, at når først kvinden er flyttet ud i egen bolig, kan det være svært for hende at overskue at tage imod tilbudet om familierådgivning.

Når det gælder tilbudet om psykologbehandling til børnene, er det Stine Rought oplevelse, at der er meget stor forskel på, hvordan og hvor hurtigt de handler i kommunerne.

- Nogle kommuner bliver i tvivl om lovgivningen - om det kan være rigtigt, at børnene har ret til psykologbehandling uden forudgående undersøgelse. Det forlænger til tider sagsbehandlingstiden og dermed ventetiden for de børn, som har behov for hjælpen. Nogle familier når at flytte fra krisecenteret, inden hjælpen er iværksat, og dermed er det ikke muligt for krisecentrene at følge op på, om tilbuddet modtages, med mindre kvinden selv henvender sig og beder om hjælp til opfølgning på sagen, forklarer Stine Rought.

Rådgivning på krisecentre

Både Birgit Søderberg og Stine Rought håber, at organiseringen af kommuner-

nes opgaver og indsats på området vil blive ændret efter statsrevisorernes skarpe kritik.

- Da man etablerede familierådgiverordningen tilbage i 2008, argumenterede kvindekrisecentrene for, at ordningen skulle etableres på krisecentrene. For at få det til at fungere under den nuværende lovgivning er det vigtigt, at familierådgiveren knyttes så tæt som muligt til krisecenteret. Og afgørende, at kommunerne vil ofre det, det koster, også når det drejer sig om psykologhjælp til børnene.

Stine Rought er enig:

- De gode erfaringer er der, hvor familierådgiveren har været involveret i selve udslusningen fra krisecenteret, og det kan hun, hvis hun er fysisk placeret på krisecenteret. Der er mange juridiske dilemmaer, som spænder ben for, at de gode intentioner kan føres ud i praksis.

Tag kritik alvorligt

Socialminister Manu Sareen (R) understreger, at kommunerne skal tage kritikken alvorligt:

- Vi er i dialog med kommunerne.

Voldsramte kvinder befinder sig i en ekstremt sårbar og udsat situation, og tit er der oven i købet børn involveret. Derfor kan det ikke understreges nok, at kommunerne må tage kritikken til sig. Kommunerne skal overholde loven, og mit ministerium har allerede en dialog med KL om Rigsrevisionens konkrete kritikpunkter.

Han pointerer, at regeringen også prioriterer indsatsen for voldsramte kvinder højt.

- For eksempel går et af vores sociale 2020-mål ud på at nedbringe andelen af kvinder, der ender på et krisecenter mere end én gang, med mindst 30 procent. Det arbejde er i gang, og jeg vil inddrage de erfaringer og forslag, som Rigsrevisionen er kommet med. Én af vejene til at nå 2020-målet bliver at hjælpe kommuner og krisecentre til at arbejde endnu bedre sammen, så kvinderne oplever at få en sammenhængende hjælp.

Socialministeriet har igangsat en evaluering af kvindekrisecentre som forventes færdig i 2015. **S**

DET SIGER LOVEN

I Kvindernes hjemkommune har myndighedsforpligtelsen (handlepligten) overfor de kvinder og børn, der opholder sig på et krisecenter, også selv om kvinderne tager ophold på et krisecenter i en anden kommune.

I Servicelovens § 109 stk. 5 fastslår, at kommunalbestyrelsen skal tilbyde psykologbehandling til alle børn, som ledsager deres mor under ophold på krisecentre. Behandlingen skal have et omfang på mindst fire timer og op til

10 timer afhængigt af barnets behov. Behandlingen skal udføres af en autoriseret psykolog. Pligten til at tilbyde psykologbehandling gælder uanset opholdets varighed.

I Servicelovens § 109 stk. 4 fastslår, at kommunalbestyrelsen skal tilbyde støtte og vejledning fra en familierådgiver til kvinder med børn på krisecentre. Rådgivningen gives i forhold til bolig, økonomi, arbejdsmarked, skole, daginstitutioner, sundhedsvæsen

m.v. Rådgivningen iværksættes, når forberedelsen til udflytning fra boformen påbegyndes, og indtil kvinderne og børnene er etableret i egen bolig. Familierådgiveren skal være den gennemgående, koordinerende person, som familien kan støtte sig til, og støtten og rådgivningen skal ske på tværs af sektorerne i forhold til de emner, rådgivningen vedrører.

Kilde: Ministeriet for Børn, Ligestilling, Integration og Sociale Forhold

DS og KL samarbejder for at styrke koblingen mellem teori og praksis på socialrådgiveruddannelsen

Fleere nyuddannede socialrådgivere oplever et 'praksischock', når skolebænk erstattes af kontorstol, og de pludselig skal forholde sig til en række nye krav i arbejdet som socialrådgiver i for eksempel kommunerne.

Det er Dansk Socialrådgiverforening nu gået sammen med KL for at gøre noget ved. Som en del af et fælles overenskomstprojekt har de to organisationer gennemført et projekt, som skal styrke samspillet mellem uddannelsen og praksis i kommunerne.

Sammenslutningen af Danske Socialrådgiverstuderende (SDS) ser frem til at få styrket samspillet mellem teori og praksis på uddannelsen.

- Det kan mindske risikoen for praksischock, når de studerende kommer i praktik, fordi de får bedre kendskab til for eksempel forvaltningens arbejde, siger SDS-formand Mie Backmann.

Arbejdspladser skal mere i spil

På baggrund af erfaringerne fra projektet opfordrer Dansk Socialrådgiverforenings formand, Majbrit Berlau

både kommuner og uddannelsesinstitutioner til at gå ind i arbejdet for at styrke koblingen mellem uddannelse og praksis i kommunerne.

- I øjeblikket kommer initiativet til samarbejde om styrket praksiskobling ofte fra uddannelsesinstitutionerne. Men det kan sagtens være arbejdspladserne, som tager det første skridt og tilbyder gæstelærere, praksiscases, arbejdspladsbesøg og så videre. For arbejdspladserne får jo selv gavn af, at de nyuddannede socialrådgivere for styrket deres praksiserfaringer.

Netop det, at arbejdspladserne selv har en aktie i et samarbejde om styrkelse af socialrådgiveruddannelsen, er en vigtig pointe, mener SDS-formand Mie Backmann.

- Hvis arbejdspladserne er opmærksomme på, at de selv får gavn af et samarbejde, og går ind i det med engagement, så er det et langt bedre udgangspunkt for at få vellykkede forløb, end hvis de gør det af pligt eller føler, at de får trukket noget ned over hovedet. **S**

"Det kan mindske risikoen for praksischock, når de studerende kommer i praktik, fordi de får bedre kendskab til for eksempel forvaltningens arbejde.

Mie Backmann, SDS-formand

Ny akutlinje hiter i Silkeborg

I Silkeborg sidder socialrådgivere på skift klar ved telefonen fra kl. 8-23, hvor en ny akutlinje skal sikre, at udsatte borgere får hjælp uden ventetid. Det er socialrådgivere fra Silkeborg Kommunes Socialteam, som løfter røret, og siden linjen åbnede 1. januar i år, har de haft 15 akutte opkald, skriver kl.dk.

- Vi kan rykke ud med det samme, hvis der er behov for det. Men det er ikke vores erfaring, at der er brug for det. Vi rådgiver, og det ender typisk med, at borgeren aftaler at mødes med socialrådgiveren, siger Michael Maaløe, kommunens job- og borgerservicechef.

Idéen til Den Sociale Hotline opstod, fordi kommunens læger ofte oplevede patienter med sociale problemer, som de gerne ville kunne hjælpe på stedet. Alle kan dog ringe - også uden bistand fra en læge. Socialrådgiverne har modtaget bankundervisning, så de også kan rådgive borgere med økonomiske problemer.

Temamøder om rådighedsvurdering

Når ledige skal i job, er et godt samarbejde mellem jobcentre og a-kasser vigtigt, for i forståelsen af hinandens opgaver og perspektiver er der grobund for at skabe gode resultater.

Styrelsen for Arbejdsmarked og Rekruttering (STAR) og AK-Samvirke tilbyder derfor at holde temamøder om rådighedsvurdering i jobcentrene, for at styrke samarbejdet mellem kommuner og a-kasser, så misforståelserne minimeres - især på området for de underretningspligtige hændelser og sammenhængen mellem rådighedsreglerne i de forskellige lovgivninger. Møderne handler blandt andet om:

- Sammenhængen mellem de to rådighedsbegreber med uarbejdsdygtighedsbegrebet i sygedagpengeloven?
- Hvad sker der i a-kassen, når de modtager en underretningspligtig hændelse?
- Hvad kan man lokalt gøre for at udvikle et godt og respektfuldt samarbejde?

Læs mere på ak-samvirke.dk/nyheder.

Kommuner er ikke hurtige nok til at hjælpe kriminelle børn og unge, viser ny praksisundersøgelse fra Ankestyrelsen

Det lykkedes kun for lidt over halvdelen af landets kommuner at følge alle reglerne for, hvad de skal gøre for at hjælpe kriminelle børn og unge. En ny praksisundersøgelse fra Ankestyrelsen viser, at i 54 procent af sagerne overholder kommunerne alle regler, mens 46 procent af sagerne ikke er udført i fuld overensstemmelse med reglerne.

■ Det er vigtigt at få en analyse af, hvorfor det er en udfordring for knap halvdelen af landets kommuner at følge reglerne på området. Med den viden vil det forhåbentligt være muligt at løse problemet.

Ankestyrelsen vurderer, at de hyppigste årsager til, at de lovmæssige krav ikke bliver opfyldt, er, at kommunerne ikke får reageret hurtigt nok på underretninger, at der ikke bliver sat foranstaltninger i gang tidligt nok, at reglerne om at få skrevet en kriminalitetshandleplan ikke bliver overholdt – og endelig bliver der ikke hurtigt nok lavet en foreløbig handleplan, hvor tidsfristen er syv dage.

Undersøgelsen er den tredje i rækken, der siden 2011 har sat fokus på kommunernes indsats på området for unge kriminelle. I alle tre undersøgelser er det de samme problemer, som går igen.

Analyse af årsagerne

Næstformand for Dansk Socialrådgiverforening Niels Christian Barkholt efterlyser, at man ud over at pege på fejlene også analyserer årsagerne til kommunernes vanskeligheder med at overholde reglerne.

- Det er vigtigt at få en analyse af,

hvorfor det er en udfordring for knap halvdelen af landets kommuner at følge reglerne på området. Med den viden vil det forhåbentligt være muligt at løse problemet. Min umiddelbare vurdering vil være, at det handler om et alt for højt arbejdspress. På grund af tidspress vil mange prioritere at intensivere indsatserne for den unge, men glemme at skrive det i journalerne, siger Niels Christian Barkholt og henviser til Dansk

Socialrådgiverforenings seneste sagstalsundersøgelse, som viser, at der er stor forskel på, hvor mange sager socialrådgivere på børn- og ungeområdet har i de enkelte kommuner.

Han påpeger, at det også kan

handle om, hvordan indsatsen organiseres i den enkelte kommune.

- Det er afgørende at få skabt en kultur og et system, som understøtter det sociale arbejde juridisk. Det skal sikres, at vi kan reagere hurtigt eksempelvis inden for de syv dage, som er tidsfristen for at udarbejde den foreløbige handleplan. Det forudsætter kompetent faglig ledelse og tilsyn at skabe denne kultur på arbejdspladsen. **S**

Læs hele undersøgelsen "Kommunernes indsat på området for kriminelle unge", Ankestyrelsen, marts 2014, på ast.dk

Temadage for ledere og sagsbehandlere

Ankestyrelsen vil i maj 2014 i samarbejde med Socialstyrelsen og VISO holde tre temadage for kommunale sagsbehandlere og faglige ledere. På møderne vil resultaterne af rapporterne om kommunernes indsats for unge kriminelle blive præsenteret og drøftet.

Temadagene holdes i København, Aalborg og Vejle. Deltagelse er gratis.

Program og tilmelding på socialstyrelsen.dk og ast.dk

Ankestyrelsens anbefalinger

I kølvandet på praksisundersøgelsen har Ankestyrelsen udgivet en ny rapport med en række anbefalinger til kommunernes behandling af kriminelle unge eller børn. Ankestyrelsen anbefaler, at:

- Kommunerne afdækker barnets eller den unges og familiens samlede vanskeligheder og behov
 - Kommunerne handler hurtigt og iværksætter de nødvendige foranstaltninger (tidlig indsats)
 - Kommunerne løbende vurderer barnets eller den unges og familiens behov og om de iværksatte foranstaltninger er tilstrækkelige
 - Kommunerne inddrager barnet eller den unge og dennes netværk i sagsforløbet
 - Kommunerne er opmærksomme på reglerne vedrørende tilbud om udslusning til unge under 18 år, der har afsonet frihedsstraf, været varetægtsfængslet eller været anbragt i varetægtsurrogat
 - Kommunerne er opmærksomme på muligheden for at få rådgivning fra VISO om indsats til at forebygge kriminalitet blandt børn og unge
- Læs hele rapporten: "Kommunernes indsats på området for unge kriminelle, 2010-2013, og fremadrettet" på ast.dk



"Der er mange socialrådgiver-vinkler på arbejdet for begravelsesforretningen"

For godt et år siden fangede en annonce i Randers Amtsavis socialrådgiver Jette Halskovs opmærksomhed: En nyåbnet begravelsesforretning søgte en erfaren bedemand. Hun tog straks kontakt og er i dag fast tilknyttet socialrådgiver for begravelsesforretningen, hvor hun hjælper de efterladte. Hovedparten af hendes arbejdstid bliver dog brugt som socialrådgiver på Regionshospitalet Randers' Børneafdeling.

- JEG RINGEDE TIL begravelsesforretningen og fortalte, at jeg ikke var erfaren bedemand,

men at jeg syntes, det ville være spændende at arbejde på området. Jeg er også uddannet plejehjemsassistent, og derfra har jeg indsigt i arbejdet med døende og pårørende. Folkene bag begravelsesforretningen kunne se muligheder i at have mig tilknyttet, og så blev jeg ansat.

- BEGRAVELSESFORRETNINGEN giver alle kunder tilbud om at få vejledning af en socialrådgiver, og det tager en god del imod. For der er masser af socialfaglige ting i spil i sådanne situationer. Hvis den afdøde efterlader en ægtefælle, kan det være nødvendigt at hjælpe med at

finde ny bolig eller skaffe hjælp fra kommunen til ting, som den afdøde normalt stod for. Og så er der jo samtalerne med familier, der er i krise på grund af deres tab. Så der er mange socialrådgivervinkler på arbejdet for begravelsesforretningen. Og det er selvfølgelig også rart at opleve, når de efterladte bliver glade for at få hjælp og føler sig taget hånd om.

- PÅ REGIONSHOSPITALET i Randers arbejder jeg hovedsageligt som socialrådgiver på Børneafdelingen, men jeg er tilknyttet alle hospitalets afdelinger. Nogle af opgaverne



her ligner dem, jeg har for begravelsesforretningen, men arbejdet med folk, som lige har mistet et nært familiemedlem, fylder ikke så meget i mit arbejde på hospitalet.

-SELVFØLGELIG HAR JEG BEHOV for at koble af en gang imellem, så min fritid bruger jeg på noget helt andet. Jeg læser bøger, går i fitness-center og interesserer mig meget for kunst. Min mand er billedkunstner, så jeg er også behjælpelig med det praktiske i forbindelse med hans udstillinger.

Fokus på handleplaner

Kommunerne har i årevis været forpligtet til at udarbejde eller tilbyde at udarbejde handleplaner efter servicelovens (sel.) §§ 140 og 141 på både børne- og voksenområdet.

På børneområdet skal der efter sel. § 140 udarbejdes en handleplan, inden der træffes afgørelse om foranstaltninger efter §§ 52 (den almindelige foranstaltningstvifte), 76 eller 76a (efterværnsbestemmelserne). Der er tale om en pligtmæssig bestemmelse, som i ankesystemet betragtes som en retssikkerhedsgaranti. Manglende overholdelse kan medføre afgørelsens ugyldighed.

Der er særlige krav til unge med stofmisbrug og unge, der er idømt en ungdomssanktion. Handleplanens indhold korreponderer nøje med indholdet af den børnefaglige undersøgelse, og der er tæt sammenhæng mellem handleplanen, opfølgningen og tilsynet.

Spørgsmålet er herefter, hvilke krav der stilles til handleplaner for børn, som modtager hjælp efter servicelovens bestemmelse – men som ikke omfattes af §§ 52, 76 eller 76a. Det kan for eksempel være børn som hjemmetrænes efter servicelovens § 32. Socialstyrelsen har i ”Metodehåndbogen – værktøjer til udredning og handleplan på børnehandicapområdet” behandlet emnet. Anbefalingen er, at der udarbejdes tilpassede handleplaner, idet handleplanen er et godt fundament for opfølgning og tilsyn.

På voksenområdet er bestemmelsen i § 141 formuleret noget mere kryptisk. Efter stk. 1, skal sagsbehandleren ”skønne, om det er hensigtsmæssigt at tilbyde at udarbejde en handleplan. Der er altså ikke tale om et retligt krav om at tilbyde handleplan.

I § 141, stk.2, formuleres et retligt krav om, at borgeren skal tilbydes, at der udarbejdes en handleplan.

I både stk. 1 og 2 skal man være opmærksom på, at der er tale om et tilbud om handleplan, hvorfor borgeren kan takke nej.

Manglende overholdelse af reglen kan ligeledes medføre ugyldighed.

Fra 1. januar 2014 er der foretaget enslydende, mindre – men betydningsfulde – ændringer af handleplansbestemmelser i sel. §§ 140 og 141. Det præciseres, i hvilket omfang der skal videregives oplysninger fra forvaltningen til de sociale tilbud, der visiteres til. Det fremgår nu af begge bestemmelser, at relevante dele af handleplanen skal udleveres til tilbuddene.

Af Karen Elmegaard, cand. jur. og lektor ved socialrådgiveruddannelserne, Metropal

**JURASPALTEN SKRIVES
PÅ SKIFT AF JURISTERNE
KAREN ELMGAARD,
JANNIE DYRING
IDAMARIE LETH SVENDSEN**

JURA



Den økonomiske krise er ikke unik. Men det er til gengæld politikernes pres på socialarbejdere og udsatte borgere, mener lektor i socialt arbejde.



følge en række politikere både nationalt og kommunalt, er rigets aktuelle økonomiske tilstand helt unik og så akut, at der må skæres i ydelserne til samfundets svageste, og socialrådgiverne skal disciplineres til at fokusere på økonomistyring frem for på faglighed.

Men politikernes billede passer ikke, mener Marianne Skytte, lektor i socialt arbejde ved Aalborg Universitet.

- Politikerne bruger krisen til at indføre en grad af økonomistyring, som er hidtil uset, og til at indføre lovændringer, der tvinger socialrådgiverne til at give borgere afslag på ydelser, som de tydeligvis har behov for. Men diskussionen om økonomistyring og om hvorvidt, det er 'de rette', som får velfærdsydelserne har eksisteret siden 1500-tallet. Det unikke er den måde, politikerne agerer på i øjeblikket, fortæller Marianne Skytte.

Hun har sammen med Jens Guldager, ekstern lektor i socialt arbejde ved Aalborg Universitet, og med bidrag fra en række andre forskere for nylig udgivet bogen "Socialt arbejde - teorier og perspektiver". Den er blandt andet lavet på baggrund af et ønske om at give socialrådgivere og andre socialarbejdere en historiefaglig ballast:

- Der er ikke meget historisk bevidsthed i øjeblikket, og risikoen er, at socialarbejdere for nemt godtager den nuværende politiske diskurs om, at der for tiden er nogle helt særlige behov, som gør sig gældende.

Social indsats for konkurrencestaten

En ting, der dog har ændret sig i forhold til tidli-

gere tider, er, at Danmark i dag står med en gruppe borgere, som reelt ikke er nødvendige for samfundet, fortæller Marianne Skytte.

- For hundreder af år siden holdt man folk i live, så de kunne være soldater i hæren, og under industrialiseringen havde man brug for de svageste som arbejdskraftsreserve. Men i dag er der ikke brug for de svageste på arbejdsmarkedet længere, for man kan altid hente kvalificeret udenlandsk arbejdskraft.

Det er afgørende for solidariteten med de udsatte i en tid, hvor socialt arbejdes rolle ifølge Marianne Skytte i stadig højere grad bliver at forbedre virksomhedernes konkurrenceevne.

- Tidligere skulle velfærdsstaten og socialt arbejde sikre social tryghed for mennesker generelt: At folk har et liv, de kan holde ud, og at man kan gå ude om natten uden at blive berøvet. De ting har politikerne tilsyneladende glemt. Solidariteten med de svageste er væk, siger hun og vurderer, at solidariteten til en vis grad er blevet erstattet af empati.

- Empati er fint, men det, at man synes, noget er synd for nogen, er altså ikke det samme som at søge at påvirke de konkrete, strukturelle vilkår, der spiller ind i forhold til menneskers livssituationer.

Det faglige handlerum under pres

Kommunernes ønske om at tøjle udgifterne til det sociale område har presset socialrådgivernes faglige handlerum og medført en enorm grad af dokumentation og kontrol. Samtidig er socialrådgivernes arbejde i stigende grad blevet manualiseret.

- Det er blevet let som socialarbejder at betragte sig som en embedsmand, der bare følger reglerne og ikke behøver at forholde sig etisk til tingene. Til gengæld er det blevet langt sværere at gøre det modsatte - altså at lave socialt arbejde ud fra en faglig og etisk tænkning i forhold til borgerne.

Udviklingen betyder, mener Marianne Skytte, at socialrådgivernes opgaver i for eksempel kommunerne bliver barskere, og deres faglige handlerum bliver mindre.

- Vi ser et politisk ønske om at disciplinere socialarbejdere til at fokusere på økonomistyring.

Socialarbejdere bærer også ansvar

Udviklingen er dog ikke bare udtryk for, at politikerne modvirker socialarbejderne, understreger Marianne Skytte.

- Det er nogle vanskelige skøn, man skal foretage, og derfor har flere socialarbejdere - også socialrådgivere - efterspurgt retningslinjer, de kan forholde sig til. Der har nogle steder været et ønske om i højere grad at være forvaltere. Så

manualiseringen har også givet en mulighed for tryghed.

På samme måder er lovstramningerne og ønsket om kontrol på socialområdet ifølge Marianne Skytte ikke udelukkende noget, politikerne på Christiansborg har udtænkt.

- Nogle af indgrebene er kommet på foranledning af socialrådgivere, som har ønsket bedre redskaber til at skride ind over for borgere, som de mente, misbrugte systemet. Det er ikke alle, som går ind i socialt arbejde på grund af et ønske om at støtte de mest udsatte. Nogle gør det, fordi de mener, de er gode til at administrere menneskers liv.

Evidens kan svigte de svageste

Ønsket om økonomisk styring af det sociale område begyndte for alvor i 1990'erne, hvor fokus på udgifterne til velfærdsstaten blev skærpet. Evidensbaseret viden blev et middel til at finde videnskabeligt bevis for hvilke indsatser, der var grundlag for at investere i.

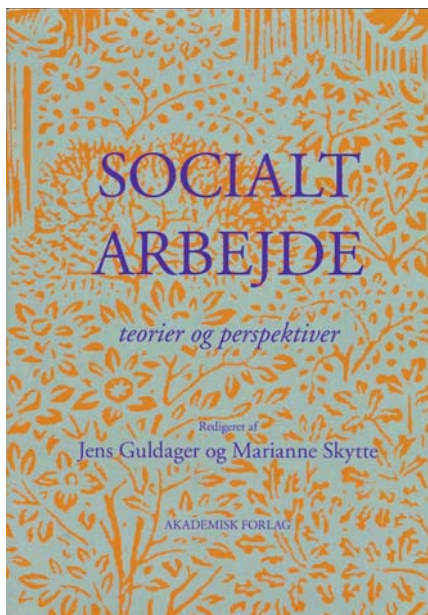
Marianne Skytte understreger, at evidensbaseret viden er enormt vigtigt i forhold til investeringer i sociale indsatser. Men sammenblandet med ønsket om økonomiske nedskæringer kan kravet om evidens svække indsatsen for de allersvageste, advarer hun.

- Der er en risiko for, at den sociale indsats koncentrerer på områder, hvor man kan bevise resultater. Der ved bliver arbejdet med de vanskeligste borgere mindre attraktivt. Både for socialarbejderne, hvilket forstærkes af resultatløse, og for kommunerne og samfundet generelt.

Mens det kan ses på samfundsøkonomien, om en ledig er kommet i arbejde, giver det ikke samme gevinst, hvis en af de mest udsatte borgere får en mere tålelig hverdag.

- Det er netop de borgere, der ikke længere er 'brug for', der rammes hårdest, påpeger Marianne Skytte.

”Politikerne bruger krisen til at indføre en grad af økonomistyring, som er hidtil uset og indføre lovændringer, der tvinger socialrådgiverne til at give borgere afslag på ydelser, som de tydeligvis har behov for.



Politikerne skal vise respekt

Hun savner, at de lovgivende politikere i højere grad tager ansvar for de love, de vedtager, og udviser respekt for de mennesker, der skal udføre dem.

- I stedet bliver det nærmest gjort til socialrådgivernes skyld, at der ikke er styr på økonomien på det sociale område.


Da politikerne i det tidlige forår rullede dele af kontanthjælps-

reformen tilbage, skete det med en forklaring om, at reformen havde ramt hårdere end tilsigtet. Den undskyldning godtager Marianne Skytte ikke. Hun frygter for udsatte borgeres medborgerskab og retssikkerhed.

- Jeg er bange for, at politikerne i mange tilfælde er fuldt ud klar over, hvor hårde konsekvenser nye love får. Stramningerne bliver opfattet som fuldstændigt legitime. Ved kontanthjælpsreformen blev den folkelige protest dog så stor, at de var nødt til at gå ud og sige ”hov, det var ikke meningen.” Men selv hvis de rent faktisk blev overraskede over konsekvenserne, er det jo ikke en undskyldning, at de ikke har lavet deres forarbejde godt nok.

Så hvis det ikke skal ende med en rådhusbetjent på hver enkelt socialrådgivers kontor, er der behov for at ændre den nuværende tilgang til de udsatte borgere, mener Marianne Skytte.

- Om ikke andet, så for at man fortsat kan få folk til at blive offentlige embedsmænd i det sociale system. Socialrådgivernes rolle er blevet langt barskere, og samtidig bliver de mødt med kritik fra alle sider om, at de ikke er effektive og hårde nok. Det er svært at møde borgerne anerkendende, hvis man ikke selv får anerkendelse for at gøre det. **S**



Ny struktur i
Kriminalforsorgen
er en god idé, synes
socialrådgiverne. De er
bare ærgerlige over ikke at
have været inddraget mere
i processen. »

FANGER I NY STRUKTUR



Mette Westergaard Knudsen er socialrådgiver i Nyborg Statsfængsel og har arbejdet knap 10 år i Kriminalforsorgen.

Vi har hele tiden haft klienten i centrum

1. juli får Kriminalforsorgen ny og mere forenklet struktur og skal spare 75 mio. kroner. Overskriften er at sætte opgaven i centrum. Socialrådgiverne forholder sig positivt, men ville gerne have været hørt mere i processen.

M

Mette Westergaard Knudsen,

Ditte Nygaard, Jette Christensen og Bibi Myrhøj er alle socialrådgivere og ansat forskellige steder i Kriminalforsorgen. De har været vidne til processen med at reorganisere Kriminalforsorgen, som har stået på siden 2012 – med to formål: At forenkle strukturen for at løse opgaverne bedre. Og at spare i alt 75 mio. kroner over tre år gennem effektivisering.

De fire socialrådgivere er hverken truet af fyring eller har udsigt til store forandringer i deres arbejdsliv som følge af den nye struktur. De deler opfattelsen af, at det vil gavne den store og tunge organisation at få en mindre søjleopdelt struktur, men også af, at de har været uden den helt store indflydelse på en topstyret proces.

- Det er godt at få rystet posen lidt. Vi er en gammel institution og kultur, så overordnet er reorganiseringen et godt tiltag. Tanken om mere målrettet at få klienten i centrum og sikre et

bedre samarbejde mellem Kriminalforsorgen og for eksempel kommunerne giver god mening – selvom jeg dog synes, at det er, hvad vi har gjort som socialrådgivere hidtil, siger socialrådgiver og tillidsrepræsentant Mette Westergaard Knudsen fra Nyborg Statsfængsel. Når det er sagt tilføjer hun:

- Jeg synes, man har holdt kortene meget tæt til kroppen fra Direktoratets og arbejdsgruppernes side, og processen foregår højere oppe centralt i Direktoratet. Jeg oplever, at vi som tillidsrepræsentanter og menige medarbejdere godt kan åbne munden og sige, hvad vi mener, men når alt kommer til alt, bestemmer ledelsesretten. Så ja, jeg savner mere medindflydelse. Fængslets ledelse har været gode til løbende at videreformidle de nye beslutninger om reorganiseringen, men har ofte ikke vidst mere end os andre. Der er også flere stillinger, vi ikke ved, hvad der sker med, for eksempel vores jurist og vores socialfaglige leder, som vi sparrer meget med i dagligdagen. Flere medarbejdere er også stadig usikre på, om de vil være fysisk placeret her efter reorganiseringen. Det er bekymrende og skaber en trykket stemning i huset.

Var opgaven ikke i centrum før?

På Fyn sidder socialrådgiver Jette Christensen som leder af KIF (Kriminalforsorgen i Frihed) med 15 års erfaring i organisationen. Ud af de 43 medarbejdere, hun leder, er de 29 socialrådgivere. De har tilsynet med dømte, som skal prøveløslades, fodlænkeafsonere, betingede dømte og andre, der afsøner med vilkår om tilsyn af Kriminalforsorgen. De laver også personundersøgelser af sigtede, før der bliver afsagt dom.

- Vores hovedopgave er samtalen og den sociale støtte. Vi har et tæt samarbejde med kommuner, samfundstjenestesteder, behandlingssteder og retspsykiatrien, siger Jette Christensen, der ikke selv har klientkontakt som leder. Hun mener ikke, at en omstrukturering af Kriminalforsorgen løser nogen problemer i sig selv.

- Men en god struktur kan være en støtte til et godt fagligt arbejde, så der ikke spændes ben. Og jeg synes egentlig, der er nogle okay tanker i det, man har besluttet, men det kommer selvfølgelig helt an på, hvordan man får fyldt det ud med indhold. Overvejelserne er stadig meget overordnede, siger Jette Christensen og kan godt smile lidt ad, at overskriften på de nye tanker er ”opgaven i centrum” – for hvad har den så været hidtil?

- Ja, det kan det jo være fristende at spørge om. Men undersøgelser har vist, at der er problemer med at få klienterne fra et system til et andet, for eksempel fra fængsel til KIF og fra KIF til kommune. Vi taber nogle ting undervejs. Så det, at vi går væk fra siloerne og tænker på tværs af organisationen, tror jeg vil hjælpe os.



Mette Westergaard Knudsen

har kontor på en af fængselsgangene i Nyborg Statsfængsel, tæt på de indsatte.

- Vi har alle de typer indsatte, der ikke er egnet til at afsone i et åbent fængsel: Dem med længere domme for røveri, drab, sædelighedsforbrydelser. Desuden har vi mange forskellige bandegrupperinger. Jeg er en slags praktisk blæk-sprutte for dem med hjælp udadtil - alt fra samvær med børn, skilsmissebegæringer, praktiske forhold i forbindelse med løsladelse, bolig, pension, udgang, prøveløsladelse og så videre. Og så har jeg samtaler, samtaler, samtaler med dem og fungerer som en slags ventil.

- Min fornemste opgave er at tale med de indsatte om deres kriminalitet - hvorfor de er her, og hvordan de kan komme ud af det igen. Det er hele meningen - at re-socialisere dem, så det bruger jeg ret meget tid på, at finde de foranstaltninger, som hjælper. Og det lykkes heldigvis af og til.

"Jeg mener også, man skal huske på, at hvert eneste menneske er unikt, og vi kan ikke bare forvente, at alle passer ind i de nye programmer."

Bibi Myrhøj, socialrådgiver i Kriminalforsorgen

» KIF har allerede været igennem en effektivisering, som gav en besparelse på 15-18 mio. kroner, fortæller Jette Christensen.

- Vi har afleveret to socialrådgivere ved naturlig afgang, og ved udgangen af 2014 vil man så se på, hvor mange der stadig mangler, så der kan komme flere afskedigelser, ligesom vi skal af med nogle administrative årsværk.

Hun oplever, modsat Mette Westergaard Knudsen, reorganiseringsprocessen som åben med workshops, mange møder med ledelsen og opdateringer på intranet.

- Men om jeg decideret har haft indflydelse, ved jeg ikke. Nogle ting har jo ikke været til debat, som eksempelvis opdelingen i områder. Men jeg har ikke oplevet det som en tromlende proces. Måske er det fordi, vi i KIF først vil mærke ændringerne, når de nye områdekontorer begynder at arbejde. Men mine socialrådgivere går ikke rundt og ryster i bukserne. Dog er jeg ikke i tvivl om, at vi får travlt fremover.

Vi får mere travlt

Socialrådgiver, tillidsrepræsentant i KIF Sydøstjylland og DS' faggruppeformand for

socialrådgivere i Kriminalforsorgen, Ditte Nygaard, sidder på KIF's lokal-kontor i Horsens. Her fører hun tilsyn med dømte med betingede domme, vilkår om samfundstjeneste, misbrugsbehandling, folk der er prøveløsladt, behandlingsdømte samt udarbejder personundersøgelser til brug i retten. Det har hun gjort siden 2006. Hun forholder sig også - foreløbig - positivt til omstruktureringen.

- Vi kan godt blive bedre til at samarbejde i Kriminalforsorgen. Det har været en meget stor og bureaukratisk organisation, så der er ikke noget i vejen for, at man tænker hen imod større ensartethed og sammenhængende klientforløb. Det synes jeg er positivt, og vi tager det meget stille og roligt. Men jeg oplever, at vi i højere grad bliver orienteret end egentlig inddraget - vi har ikke en oplevelse af at blive hørt.

Ditte Nygaard forventer et større caseload og mere travlhed fremover.

- Vi skal helt klart arbejde hurtigere, og vi får nye metoder, blandt andet RNR (Risk, Need, Responsivity), så der skal både være tid til fordybelse i det plus flere sager. Det hænger ikke umiddelbart så godt sammen - plus at politikerne gerne vil have flere i samfundstjeneste, og det vil også give os mere at lave. Så stressniveauet, som i forvejen er højt, kan jeg da godt være bekymret for vil stige - og for, om klienterne så får den vejledning, de har brug for.

Lokalkontoret i Horsens har som følge af omstruktureringen mistet 1,7 medarbejdere ud af otte socialrådgivere samt en fuldmægtig. En medarbejder flytter til det nye områdekontor i Kolding, og en medarbejder er gået ned i tid.

- Det er altid trist at miste en kollega, men reaktionen har været stille og rolig, konstaterer Ditte Nygaard.

Må ikke tabe kernekunderne på gulvet

Socialrådgiver Bibi Myrhøj, tillidsrepræsentant og DS' repræsentant i Kriminalforsorgens centrale samarbejdsudvalg, er til daglig ansat i KIF's afdeling Sydsjælland og Lolland-Falster og arbejder her med klienter i samfundstjeneste.

- En stor del af mit daglige arbejde er opsøgende arbejde for at etablere nye samfundstjenesteder og et tæt sam-



arbejde med de eksisterende. Jeg sidder ikke fast på et kontor otte timer dagligt. Vi har cirka 70 procent af vores samtaler uden for huset – på samfundstjenesteder fra Slagelse til Faxe, fortæller hun og kan derfor være bekymret for, at hvis nogle medarbejdere på områdekantoret flyttes til en anden afdeling, vil det indebære endnu mere tid og endnu flere kilometer på landevejene. Men ellers er hun positivt stemt over for den nye struktur og tankebag.

- Jeg tror, at fordelene er, at vi kommer tættere på ledelsen, fordi vi bliver mindre enheder, og Direktoratet bliver mere delt ud. Måske kan det også lykkes at tænke på tværs, så samarbejdet bliver mere flydende og tættere, forhåbentlig til stor gavn for vores klienter i form af et mere sammenhængende for-

løb. En stor del af vores daglige arbejde som socialrådgivere er jo relationsarbejde med klienterne, samarbejde med anklagemyndigheder, domstole, fængsler, misbrugscentre, psykiatri, læger, A-kasser, så det er vigtigt, at det fungerer.

En forudsætning for succes, mener Bibi Myrhøj, er, at KIF bliver repræsenteret i ledelsen i områdekantoret.

- Der vil helt klart være brug for de nuværende afdelingslederes faglige ekspertise i et nyt områdekantor. En stor del af deres viden vil være med til at sikre, at klienterne bliver sat i centrum.

Hun kan dog også være bekymret for, om de gode intentioner kan føres ud i livet.

- Vi kender ikke de konkrete konsekvenser endnu, men der er indtil nu

ikke lavet ændringer i vores tilsyns-cirkulære. Samtidig er det meningen, at der skal gives flere tilbud til klienterne med de nye programmer (Anger Management, Nye Veje, RNR, red.), og vi skal blive mere skarpe til at finde de forskellige problemer hos klienterne, så vi kan mindske muligheden for recidiv. Det er godt, men når det er sagt, mener jeg også, man skal huske på, at hvert eneste menneske er unikt, og vi kan ikke bare forvente, at alle passer ind i de nye programmer. Som vores afdelingsleder Niels-Ebbe Jensen meget rigtigt sagde på et møde: "Som medarbejdere i KIF skal vi have en humanistisk indstilling til vores klienter og anerkende mennesket, men tage afstand til kriminaliteten." **S**

Hvorfor er I som socialrådgivere uundværlige i Kriminalforsorgen?

Mette Westergaard Knudsen

socialrådgiver, tillidsrepræsentant i Nyborg Statsfængsel og bestyrelsesmedlem i DS' faggruppe af socialrådgivere ansat i Kriminalforsorgen:

- Vi er det tværfaglige bindeled mellem de indsatte og omverdenen og også mellem mange af faggrupperne i fængslet. Vi rummer de indsatte og deres reaktioner – også på de dårlige dage med vredesudbrud og skuffelser – måske qua vores uddannelse. Der ville nok være flere konflikter, hvis vi ikke var her. Og så er det os, som er med til at opfylde de bløde kontraktkrav om handleplaner, misbrugsbehandling og så videre, som Kriminalforsorgen er omfattet af. Det er vigtige funktioner.

Bibi Myrhøj

socialrådgiver i KIF Sydsjælland og Lolland-Falster, tillidsrepræsentant og DS' repræsentant i Kriminalforsorgens centrale samarbejdsudvalg,

- Ingen er uundværlige, men vi er uddannet til at koordinere det tværfaglige samarbejde, til helhedssyn og til at prioritere opgaverne for at få et fornuftigt forløb med klienterne. Vi holder os ajour med sociallovgivningen, psykiatrien og i det hele taget med, hvordan verden ser ud og fungerer udenfor fængslerne, fordi vi skal støtte klienterne. Vi skal kæmpe for, at klienterne får en reel mulighed for at leve en kriminalitetsfri tilværelse, og samtidig forsøge at påvirke lovgivningen politisk, så vi kan være med til at sikre, at alle har gode vilkår.

Ditte Nygaard

socialrådgiver, tillidsrepræsentant og formand for DS' faggruppe af socialrådgivere ansat i Kriminalforsorgen:

- Vi gør to ting, som er rigtig vigtige: Vi fører tilsyn med, om de dømte overholder vilkårene for domme, og så løser vi den resocialiserende opgave. Vi har et helhedsorienteret syn på mennesker, er gode til at kommunikere, beskrive og vurdere, har fokus på tværfaglighed, indsigt i adfærd og psyke. Og så har vi en grundlæggende indstilling til social retfærdighed. Alt det synes jeg, vi forvalter godt. Vi er også meget effektive i forhold til vores sagsmængde. Der er 10.000 i tilsyn og samfundstjeneste om måneden, og der bliver lavet 1.000 personundersøgelser, fordelt på 350 socialrådgivere. Det skal sammenlignes med omkring 3.800 fængselsbetjente til 3.900 indsatte. Så vi er en billig løsning – det koster ikke ret meget at have folk i tilsyn sammenlignet med at optage en plads i fængsel.

Jette Christensen

socialrådgiver og leder af KIF Fyn:

- Vores uddannelse giver os den baggrund, der skal til for at arbejde socialt. Og for mig er kriminalitet et fattigdoms- og socialt problem. Derfor mener jeg, at det er os som socialrådgivere, der skal arbejde med de dømte, især med henblik på resocialisering. Også når vi taler udslusning, er det helt tydeligt socialrådgiverne, som er på banen – selvfølgelig i samarbejde med fængselsbetjentene, der også udfører et stort resocialiserende arbejde. Det er vores styrke, at vi er uddannet i hele den sociale side – lovgivning, samtale og hvad der skal til for at støtte folk.

Vi ryster posen

En af hjernerne bag Kriminalforsorgens nye struktur mener, at reorganiseringen vil give socialrådgiverne bedre muligheder for at løse deres opgaver, fordi der bliver færre led at gå igennem.

Socialrådgiverne er en vigtig faggruppe til at sikre sammenhæng og bedre koordinering i klientforløbene. Og det styrker vi faktisk med den her reorganisering, fordi vi kan se, at vi kan blive bedre i overgangene mellem arresthus og fængsel eller mellem fængsel og KIF (Kriminalforsorgen i Frihed, red.). Her spiller socialrådgiverne en vigtig rolle, primært fordi de laver handleplaner for klienterne.

Sådan siger en af chefarkitekterne bag reorganiseringen af Kriminalforsorgen, udviklingschef Lars Thuesen.

Han pointerer også, at med den nye, forenkledede struktur med én samlet ledelse - modsat de nuværende fire søjler med separate ledelser - vil der blive bedre flow og lettere sagsbehandling, også på tværs af organisationen, end tidligere.

- I dag foregår en del 'daglig' sagsbehandling centralt i Direktoratet i København, for eksempel ansøgninger om prøveløsladelse eller afgørelser om udgang. Man laver forarbejdet lokalt og sender ind. Fremover bliver der kun ét led i sagsbehandlingen, som skal foregå lokalt i områderne. Det mener vi sætter klienten og opgaven bedre i centrum. Samtidig vil vi sikre en bedre overlevering mellem socialrådgiverne i KIF og kollegerne i fængslerne, så vi får større sammenhæng i forløbene, end vi har haft hidtil.

Forandringer skaber utryghed

Lars Thuesen pointerer, at der er tale om en ledelses- og administrationsreform, som primært berører de planlæggende og koordinerende funktioner - i praksis i ledelseslaget.

- Nogle af medarbejderne i ledende og administrative stillinger skal flytte arbejdsplads. Det er klart, at det skaber utryghed og usikkerhed for



fremtiden, når man laver om. Vi ryster hele posen, og støvet har ikke lagt sig endnu. Men jeg synes, vi gør meget ud af at tale om det.

Socialrådgiverne, vi har talt med, oplever processen som topstyret og uden reel indflydelse fra medarbejderens side. Hvad siger du til det?

- Hvis socialrådgiverne har en sådan oplevelse af det, kan jeg selvfølgelig ikke tage den fra dem, men vi har holdt et utal af workshops, opfordret folk til at melde ind med ideer, lavet en blog og åbnet for både mails og opkald. Så vi oplever selv, at vi har været meget lydhøre. Vi kunne ikke have lavet denne nye organisation uden de input. Men jeg erkender, at Direktoratet i Strandgade kan opleves som lagt væk i en organisation som Kriminalforsorgen, der dækker hele Danmark og tæller 5.000 ansatte. Vi kan ikke tale med alle, men har som sagt lagt stor vægt på, at alle kunne komme til os.

Hvordan mener du, at socialrådgiverne vil opleve, at de får bedre mulighed for at udføre deres arbejde med den nye struktur?

- Nye streger gør det ikke alene. Men det, at vi samler ledelsen i en egentlig koncernledelse, hvor vi bringer det driftsmæssige og strategiske niveau sammen og samtidig laver partnerskaber, hvor vi samler eksperter fra områderne og sætter dem sammen med eksperter fra Direktoratet, gør, at vi kan drøfte, hvad god praksis er og finde ud af, hvad vi egentlig skal være fælles om. Samtidig fastholder vi socialrådgiverne ude på institutionerne og placerer dem ikke på områdekantorerne. Samlet set vil det give bedre koordination og dermed bedre resultater.

Sparer ikke på 'de varme hænder'

Reorganiseringen er samtidig en spareøvelse - vil det påvirke kvaliteten af det arbejde, som udføres?

- Politisk er det aftalt, at vi skal gennemføre effektiviseringer for 25 mio. om året i tre år. Det svarer cirka til 70 årsværk, som vi henter på ledelse og administration - ikke på de 'varme hænder'. I en organisation med 5.000 ansatte er 70 årsværk ikke mange, vi har en vis personaletsætnings og forventer, at vi kan spare uden at fyre. Det prøver vi at få styr på hurtigst muligt, fordi folk selvfølgelig er nervøse.

Det er første gang, at Kriminalforsorgen gennemgår så stor en organisationsforandring - er det også sidste?

- Det kommer til at tage nogle år at få det hele til at falde til ro, og forandringer er et vilkår i moderne organisationer. Så på den måde tror jeg ikke, at støvet lægger sig helt, men jeg tror ikke vi vil lave grundlæggende om igen selvfølgelig. Vi har kigget grundigt i alle hjørner. Vi kommer selvfølgelig til at justere og evaluere hen ad vejen, og er der noget, som ikke fungerer efter hensigten, laver vi det om. Man rammer aldrig 100 procent plet første gang. **S**

NY STRUKTUR I KRIMINALFORSORGEN

"Opgaven skal i centrum" og der skal spares 25 mio. kroner. om året fra 2015 og fremefter gennem effektivisering.

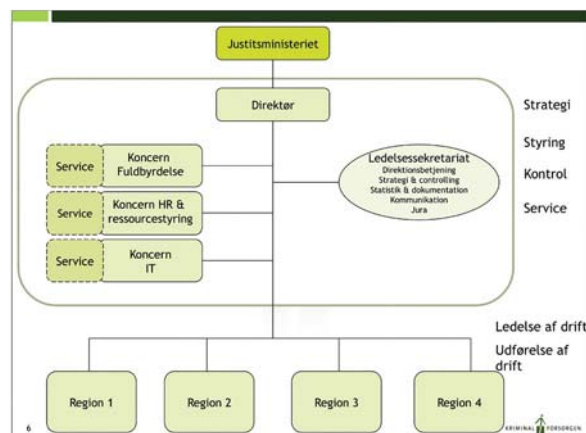
Direktoratets struktur forenkles og består fremover af tre centre: Koncern Fulbyrdelse, Koncern HR og Ressourcestyring samt Koncern IT med en samlet koncernledelse med direktør, område- og centerchefer.

Landet inddeles i fire regioner med en samlet økonomi på op til 700 mio. kr. og 1200 medarbejdere.

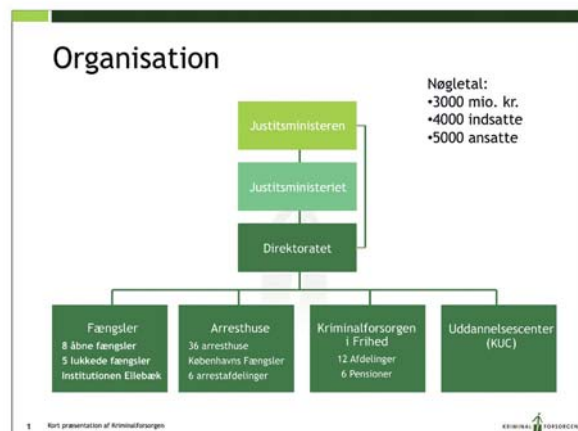
Den nye struktur indføres gradvist frem til 1. oktober i år.

Kilde: Kriminalforsorgen

Ny struktur



Gammel struktur



Den umulige visitation

De nye regler i kontanthjælpsreformen gør det meget svært for sagsbehandlerne at tage stilling til, om de unge er uddannelses- eller aktivitetsparate, og kommunerne kan have et økonomisk incitament i at vurdere mange som uddannelsesparate, fordi de får udbetalt færre penge.

til uddannelsesstart, har de ret til kommunal uddannelseshjælp - en ydelse, der består af et grundbeløb svarende til SU-satsen. Herudover kan nogle af de unge tillige få et aktivitetstillæg.

Og her kommer visitationen ind i billedet. Sagsbehandlerne i de kommunale jobcentre skal nemlig placere, det vil sige visitere de unge i forskellige grupper. De unge skal vurderes som enten uddannelses- eller aktivitetsparate. Det er denne vurdering af de unges uddannelsesparathed, kommunerne foretager med så forskellige resultater. Når vurderingen er så afgørende for de unge, skyldes det, at den har direkte betydning for det beløb, den unge får udbetalt. For unge, som vurderes aktivitetsparate og dermed (endnu) ikke uddannelsesparate, får et ekstra tilskud udbetalt. Til eksempel har en 28-årig person ret til 5.857 kroner brutto månedligt, hvis han vurderes uddannelsesparat. Hvis han derimod vurderes aktivitetsparat (altså endnu ikke parat til uddannelse), har han tillige ret til et aktivitetstillæg og får i alt 10.689 kroner. Måske fristes nogle unge derfor til at beskrive sig selv så dårligt som muligt i forhold til at være parat til uddannelse, fordi de hermed kan få en højere ydelse.

D

Der har været en del pressedækning af kritiske holdninger til den nye kontanthjælpsreform, blandt andet fra fremtrædende kommunale repræsentanter som for eksempel Aarhus-rådmanden Thomas Medom og socialchefernes formand Ole Pass. Medom hæftede sig i Politiken i februar især ved forskellen i kommunernes praksis, når unge bedømmes som uddannelsesparate. Nogle kommuner vurderer antallet af uddannelsesparate unge til 14 procent, andre kommuner til 87. ”Der er altså tale om meget markante forskelle, som man kan frygte skyldes, at nogle kommuner har tænkt i refusion frem for, hvad der er bedst for borgerne,” skrev Medom.

Aktivitetsparate får flere penge

Kontanthjælpsreformen indeholder mange elementer. Denne kommentar handler om den del af reformen, som vedrører den kommunale visitation af unge personer på uddannelseshjælp.

Kontanthjælpsreformen betyder blandt andet, at alle unge under 30 år, som ikke har en erhvervs-kompetencegivende uddannelse, skal have et uddannelsespålæg, hvis de søger om forsørgelseshjælp hos kommunen. Det betyder, at de unge er forpligtet til at arbejde hen imod at tage en uddannelse på almindelige vilkår, det vil sige med forsørgelse fra SU, lærlingeløn, elevløn med mere. Det gælder naturligvis kun de unge, som rent faktisk er i stand til at gennemføre uddannelse på disse vilkår. Hvis de ikke kan forsørge sig selv ind-

Sagsbehandlere skal være synske

I en orienteringsskrivelse fra 3. februar 2014 opregner Styrelsen for Arbejdsmarked og Rekruttering nogle faktorer, som kan have betydning for, om en ung vurderes i stand til at gennemføre en uddannelse. Det er faktorer som motivation, social baggrund, faglighed og helbred. Der vil senere i år også blive stillet et screeningsværktøj til rådighed for kommunerne for at understøtte visitationen. Men diverse vejledninger og værktøjer ændrer ikke ved det helt grundlæggende tema for den faglige vurdering, nemlig om en person om cirka et år er i stand til at ”påbegynde en uddannelse og gennemføre denne på almindelige vilkår.”

Hvordan i alverden skal sagsbehandlere kunne foretage denne vurdering - og endda med en vis ensartethed? En ting er at tage stilling til den hjælp, en person kan få i det so-

kommentar





”Det er således en nærmest profetisk vurdering af de unges uddannelsesparathed, som bliver afgørende for ikke blot indholdet af den kommunale aktiveringsindsats, men også for forsørgeshjælpens størrelse indtil uddannelsesstart.

ciale og beskæftigelsesrettede system, når vedkommende har brug for støtte til løsning af sine problemer. Men visitationen skal jo tillige omfatte en stillingtagen til den hjælp, der kan gives i hele uddannelsesforløbet for at støtte den unge i at gennemføre uddannelsen. Det skal således undersøges og vurderes, hvilke støttemuligheder der findes på det kommende uddannelsessted efter lovgivning, som ligger uden for det sociale og beskæftigelsesmæssige område. I den vurdering må da også indgå, om uddannelsesinstitutionerne overhovedet er parate til at modtage de mange unge på uddannelsespålæg med sociale og helbredsmæssige problemer.

Det er således en nærmest profetisk vurdering af de unges uddannelsesparathed, som bliver afgørende for ikke blot indholdet af den kommunale aktiveringsindsats, men også forsørgeshjælpens størrelse indtil uddannelsesstart. Mit ærinde er ikke at tage stilling til, om det er politisk ønskeligt med forskellige ydelsesniveauer, men at påpege, at det nærmest er menneskeligt umuligt for de kommunale sagsbehandlere at omsætte disse reg-

ler ”retfærdigt” - det vil sige uden usaglig og vilkårlig forskelsbehandling af de unge personer.

Problematiske for retssikkerheden

Det er retssikkerhedsmæssigt meget problematisk at operere med så u håndterbare regler om menneskers forsørgelsesgrundlag, og reglerne risikerer tillige at spænde ben for det politiske resultat, man vil opnå. Det er ærgerligt, hvis reglerne skaber incitament for kommunerne til at spare penge ved at vurdere et stort antal unge som uddannelsesparate, selv om de måske ikke er det. Det er ærgerligt, hvis reglerne skaber incitament for de unge til at beskrive sig selv dårligere i forhold til uddannelse, end de faktisk er. Og det er ærgerligt for sagsbehandlerne og deres arbejdsmiljø at skulle arbejde efter regler, der reelt ikke er til at styre efter.

Det er således svært at se, hvordan kontanthjælpsreformens differentierede ydelser skal kunne bidrage positivt til at fremme målet om, at flere unge får mulighed for at blive en del af arbejdsmarkedet. Og nej, vi kan ikke nøjes med at servicetjekke denne del af kontanthjælpsreformen. Hvis der overhovedet skal være en forskel på ydernes niveau, bør visitationsreglerne omformuleres, så det muliggør en ”retfærdig” vurdering. **S**

Susanne B. Holm er cand. jur. og ekstern lektor på socialrådgiveruddannelsen, Aalborg Universitet

Socialrådgiverne på Instagram

DS er socialrådgivernes fagforening. Men DS er også et fagligt og socialt fællesskab. Vi vil gerne vise, hvad livet som socialrådgiver og medlem af Dansk Socialrådgiverforening indebærer. Du kan dele dine oplevelser ved at tage et billede med din mobiltelefon og sende det til redaktionen@socialrdg.dk.

Billederne kan være alt mellem himmel og jord, så længe det relaterer til dit liv som socialrådgiver. Et godt klubmøde, efteruddannelse, en spændende konference eller bare et eksempel på godt kollegaskab. Hvem ved, måske har I et arrangement på din arbejdsplads eller i din faggruppe, som kan inspirere andre?

Billederne vil blive uploadet på Dansk Socialrådgiverforenings Instagram-konto med hashtagget #MitDS. Desuden bringer vi nogle af billederne her.

VIGTIGT

Hvis du sender os billeder, accepterer du samtidig Instagrams retningslinjer og regler vedrørende ophavsret, som kan findes på [instagram.com/legal/terms](https://www.instagram.com/legal/terms)



Til dialogmøde med socialminister Manu Sareen om, hvordan vi styrker familieplejeområdet. Hvordan får vi barnet i centrum af indsatserne og hvordan sikrer vi kvaliteten og kontinuiteten?

Niels Christian Barkholt



Ejerskab og fællesskab var det gennemgående tema til de 40 fremmødte medlemmer af klubben. En god eftermiddag med engagerede kollegaer fra Ringkøbing/Skjern kommune.

Mads Bilstrup



Over 100 studerende deltog i World Social Work Day på socialrådgiveruddannelsen i Århus, hvor vi diskuterede reformer, fattigdom og udstødelse.

Mads Bilstrup

mindeord

En social pioner er død

11. marts gik Birthe Gamst bort i en alder af 64 år. Birthe Gamst blev socialrådgiver i 1976 og cand. scient. soc. i 2000. Hun var pioner i indsatsen for de svageste og mest sårbare grupper i samfundet blandt andet via forsknings- og udviklingsopgaver.

Fra hendes virke kan nævnes ledelse af Center for frivilligt arbejde, projektleder i den boligsociale indsats overfor udsatte grupper på Vesterbro, forskning om støtte- og kontaktopordning for de sværest stillede hjemløse,

hovedredaktør for tidsskriftet Nordisk Socialt Arbejd og Tidsskrift for socialarbejdere i Norden, forskningsassistent på Socialforskningsinstituttet, aktiv i Socialpolitisk forening, Den Alternative Velfærdskommission og i Robinsohn-fonden.

Birthe deltog også hyppigt i den offentlige debat med kronikker og indlæg - ofte sammen med sin enæggede tvillingesøster Ann Gamst.

Birthe udstrålede stor troværdighed og ægthed, som havde sit udspring i en personlig

integritet, empati og retfærdighedssans kombineret med en smuk og blid udstråling og stilfærdig beskedenhed. Men der var også indignation, indædt kampvilje og bid i hendes meninger og indsats. Disse træk gjorde hende til en imponerende forkæmper for socialt udsatte. De sidste 15 år af sit liv fægtede Birthe imod en kræftsygdom, men hun rejste sig igen og igen imod alle odds. Også på denne måde var hun et forbillede.

May og Sven Scharling



I øjeblikket rejser indenrigsminister Margrethe Vestager, FTF formand Bente Sorgenfrey og andre repræsentanter for offentlige arbejdsgivere og ansatte landet rundt med opfordring til, at de offentlige arbejdspladser virkeliggør Tillidsreformen. Reformen er en minirepartsaftale, der bygger på syv principper, som skal give tilliden tilbage til de offentligt ansatte. Hovedomdrejningspunktet for virkeliggørelsen af principperne er MED-systemet (Medindflydelse og medbestemmelse) på arbejdspladserne, så der er lagt op til en lokal proces.

På det første møde spurgte jeg panelet, hvordan de kommunale arbejdspladser kan reducere de tunge kontrolsystemer, der er skabt af lovgiveres krav. Jeg påpegede de omfattende proceskrav, der er på beskæftigelsesområdet. Og svaret var, at regeringen er opmærksom på problemet og også har lettet i proceskravene. Gladsaxes borgmester fortalte, at de som frikommune havde været i gang med en omfattende sanering af kontrol i deres sagsgange, og de havde opdaget, at det ofte var kontrolkrav, de selv havde indført, der gjorde sagsgange tunge.

AF ANNETTE EL-AZEM, FORMAND REGION ØST

Som borgmesteren fremhævede, er mange af kontrolkravene lokale. Tillidsreformen giver os mulighed for gennem MED-systemet at stille krav om iværksættelse af processer, der kan være med til at smide udelige, nyttesløse og kontroltunge sagsgange væk og ikke mindst, at udelige, tidsrøvende IT-systemer udvikles eller erstattes af velfungerende IT-systemer, der understøtter det sociale arbejde.

Jeg har så mange gange hørt socialrådgivere fortælle om frataget kompetence. For at gøre det helt enkelt kunne vi fremlægge begrundelser for en kompetencetilbagerulningsplan i de kommuner, hvor den er fjernet. Vi er som faggruppe fuldt i stand til at træffe beslutninger.

Det er ikke regeringen, der har fjernet kompetencen, det er den lokale arbejdsgiver. Et oplagt emne at tage fat på i MED.

Et andet oplagt emne er at involvere borgere, der har været i et forløb. Hør deres oplevelser, tilpas systemet i det omfang det er muligt, så borgerne har en god oplevelse.

På et klubmøde spurgte jeg socialrådgiverne, hvor længe det ville tage dem at beskrive uhensigtsmæssige sagsgange og kontrolsystemer på deres arbejdsplads. De svarede, at det ville tage dem mindre end fem minutter at udfylde et A4 ark.

Lad os gennem MED systemet bruge reformen til at forny med tillid som et grundlæggende værdiafsæt.

Læs mere på ftf.dk.

DSKALENDER

Læs mere om arrangementerne - og se flere - på www.socialrdg.dk/kalender

28. april, Hillerød

Fyraftensmøde med advokat Line Barfod om gældssanering.

29.-30. april, Vejle

TR-kursus: TR forhandler videre.

29.-30. april, Ringsted

Seniorsektionens Årsmøde og generalforsamling på Sørup Herregård.

1. maj, Odense

Vi mødes i Danmarksgade 16 kl. 9 og følges senere til demonstrationsoptog.

1. maj, København

Vi mødes på Metropol, Kronprinsesse Sofies Vej 35 fra kl. 9 og følges senere til Fælledparken.

5. maj, Odense

Netværksmøde for ledige.

7. maj, Roskilde

Temadag for TR og AMiR om at forbinde social kapital med det daglige arbejde.

8. maj, Fredericia

Faggruppen Revalidering holder temadag med Jens Finkelstein.

8. maj, Nordfyn

Seniorsektionen i Syd besøger parken ved Hofmanskave i Otterup samt Ditlevds Bisonpark i Morud.

9. maj, Fredericia

Temadag for tillidsvalgte i DS Syd om OK15.

12.-14. maj, Vejle

TR-uddannelse: TR og medlem.

13. maj, Fredericia

Fyraftensmøde "Det diagnosticerede liv" med Svend Brinkmann.

19. maj, Esbjerg

Fyraftensmøde "Stress, trivsel og arbejdsglæde" med Thomas Milsted.

21. maj, Roskilde

Temadag for AMiR om den årlige arbejdsmiljødrøftelse.

21. maj, Middelfart

Fair proces og relationel koordinering. Ledersektionen holder temadag med Bo Vestergaard.

22. maj, Djursland

Seniorsektionen i Nord besøger Chokoladefabrikken i Vrinners og Kalø Slotsruin.

22. maj, Randers

Temadag for AMiR om den årlige arbejdsmiljødrøftelse.

3. juni, Fredericia

Temadag for AMiR om den årlige arbejdsmiljødrøftelse.

3.-4. november

Konference for TR, AMiR og ledere med fokus på, hvordan samarbejdet mellem dem kan optimeres.

28.-29. november, Kolding

DS holder repræsentantskabsmøde

Bliver du slået, skubbet eller truet på dit arbejde?

Forebyg vold på jobbet



På forebygvold.dk kan du finde:

- Værktøjer, som I kan bruge til at forebygge og håndtere vold på arbejdspladsen
- Gode eksempler på, hvordan andre arbejdspladser gør
- Forskningsbaseret viden om vold



Fonden Koloni Holbæk Landevej 42 4350 Ugerløse Tlf: 41951840 www.kolo9.dk

EN DRØMMEFABRIK FOR
BØRN OG UNGE MED:
ADHD, AUTISME, ♡,
TOURETTE OG DOWNS



Bliv Professionel Coach og Stresscoach



Aarhus og Nuuk

Få effektive værktøjer til at:

- Håndtere stress / opnå trivsel
- Opnå personlig og faglig udvikling
- Få tilfredshed med egen indsats
- Tage vigtige og rigtige valg
- Mærke ny energi og balance
- Motivere andre til at tage ansvar
- Bryde uhensigtsmæssige vaner



Jytte Dalgaard
Coach Focus
Past President
ICF
Danmark 2014



Uddannelsesstart:

Aarhus: 29.04.14
23.09.14
Nuuk: 15.08.14

Bestil materiale / tilmeld dig:
Professionel Coachuddannelse
Stresshåndtering og Personlig Power



tlf. 26817500 • mail@coachfocus.dk

www.coachfocus.dk



Plan B er en mulighed kommunerne siden 1999 har benyttet som alternativ til eller forebyggelse af anbringelser.

Vores kerneydelser er omfattet af §§ 52, 54 og 76 i Serviceloven

Plan B udbyder en højt specialiseret kontaktpersonsordning kombineret med familierapeutisk arbejde, der er en central og fast integreret del af Plan B's indsats i de såkaldte multi-problemfamilier. Vi står til rådighed døgnet rundt, hele året.

rådgivningsleverandør



medstifter af socialprisen



www.projektplanb.dk



33 15 20 23
20 23 25 26

KOM OG DELTAG PÅ MESSEN

- De specialiserede tilbuds dag

Få inspiration til velfærd i et nyt perspektiv

Messen bliver afholdt
torsdag d. 8. maj 2014 kl. 10 - 16

Hvad kan jeg opleve?

- Et stort standområde, der vil fungere som "markedsplads", hvor du kan besøge en række af de bedste specialiserede tilbud i Region Sjællands og få en snak med dem om deres ydelser og arbejdsmetoder.
- 20 workshops med den nyeste viden inden for børn-, unge- og voksenområdet. Fokus i workshoppen vil variere, men alle med fokus på, hvordan velfærden kan nytænkes lige fra helt praktiske løsninger til den mere overordnede tilgang til området.
- Paneldebat omkring temaet "Det nye socialtilsyn - betydningen for leverandører og borgere".

Messen retter sig mod alle ledere og medarbejdere, der arbejder med børn, unge og voksne inden for det specialiserede sociale område.

Tilmeldning via hjemmesiden.

Læs meget mere om denne spændende dag på
www.slagelse.dk/specialiseredetilbud





Neuropsykologisk Praksis Aarhus
v/ Psykolog Lona Bjerre Andersen

UDREDNING/PSYKOLOGISKE UNDERSØGELSER

Vi prioriterer høj faglighed og hurtigt opstart:

- IQ- vurdering
- Kognitiv og neuropsykologisk profil; svage/stærke sider intellektuelt
- Personlighedsvurdering/psykisk funktionsniveau
- Diagnoseovervejelser og prognose-/udviklingsvurdering
- Anbefalinger pædagogisk/uddannelses- og beskæftigelsesmæssigt/bomæssigt/behandlingsmæssigt
- Overskuelig afsluttende rapport med opfølgning

Børn, unge og voksne i hele landet

Foretages i klinikken i Aarhus, hos rekvirenten, eller hos borgeren

Opfølgende vejledning og supervision

www.neuropsykologiskpraksis.dk



Links:

OM OS & UNDERSØGELSER
Tlf.: 86 91 00 75
lona@neuropsykologiskpraksis.dk



Casa Blanca Bo & Erhverv

Hjælp udsatte ledige med en social mentor

Sociale mentorer kan fremme mulighederne at opnå og fastholde beskæftigelse. Vores mentorer er uddannede inden for socialområdet og har stor erfaring med målgruppen. Alle forløb tilrettelægges ud fra den enkeltes behov for støtte, udfordringer og krav.

Vi kan blandt andet:

- støtte og fastholde den unge i handleplaner og fremtidige mål
- vejlede og skabe kontakt til uddannelsessteder, arbejdsmarked og andre instanser
- tilrettelægge aktiviteter, der styrker den enkeltes ressourcer
- øge stabiliteten i dagligdagen

Mød vores nærværende og entusiastiske mentorer

Du kan kontakte os for en uforpligtende samtale eller læse mere på www.cbbe.dk.

Kontakt visitator Anders Christiansen
på 29 23 91 03

Casa Blanca Bo & Erhverv
Valby Langgade 227, 2500 Valby
www.cbbe.dk



NARRATIVEPERSPEKTIVER

anne@narrativeperspektiver.dk

Østerbrogade 29 3sal
2100 København Ø
tlf 22160065

NARRATIV TVÆRFAGLIG 1 ÅR (BASISÅRET) 2014

UNDERVISERE MED BRED ERFARING!

Narrativ Udd. 1 året • 16 hele dage • Start 12 Juni 2014 • København • Pris 22.000,- + moms (15 % rabat v.fl fra sam arb.plads)

Undervisere: Cand.psych. Anne Saxtorph & Cand. psych. Maria Appeldorn Sjö

NARRATIV PARTERAPI

Workshop • 2 dage 8 & 9 Maj 2014 • København • Pris: 3.700,-

Underviser: Cand. psych. Anne Saxtorph

NARRATIV FAMILIETERAPI

NÅR FAMILIEN BESKRIVER HINANDEN IND I POSITIONER

Workshop • 29 - 30 Okt. 2014 • København • Pris: 3.700,- Underviser: Cand. psych Anne Saxtorph

NARRATIV TRAUMEBEHANDLING

NÅR FLASHBACK & AKUTTE KRISER KRÆVER SPECIFIKKE TILTAG

Workshop • 2 dage 25 & 26 Sept 2014 • København • Pris: 4.200,-

Undervisere: Cand.psych. Anne Saxtorph & Cand. psych. Maria Appeldorn Sjö

NARRATIVE BØRNEGRUPPER

NÅR BØRN VED NOGET OM SIG SELV OG HINANDENS FÆRDIGHEDER

Workshop • 3 dage • 19, 20 & 21 Nov. 2014 • København • Pris: 5.300,-

Børnegrupper, "bevægelser og tegninger", vigtige betydning, andre, færdigheder, mestring og trivsel. Børnebevidning Anvendelse af leg, tegninger og figurer i gruppearbejdet. Undervisere: Trine Marie Madsen & Anne Saxtorph

narrativeperspektiver.dk



Den motiverende samtale

Nyt kursus starter 28. august 2014

Læs mere på warn.nu

Wärn Kompetenceudvikling
Overgaden Neden Vandet 45, 5. sal . 1414 København K
Tlf. 61 69 00 22 . info@warn.nu . www.warn.nu

wärn
Rådgivning af rådgivere

Stillingsannoncer

Send din annonce til
DG Media as,
St. Kongensgade 72,
1264 København K,
tlf: 70 27 11 55,
fax 70 27 11 56 eller
epost@dgmedia.dk

Deadline kl. 12

UDKOMMER

SIDSTE FRIST FOR INDLEVERING

| | | |
|-------------------------|------------|--------------|
| Socialrådgiveren nr. 6 | 15. april | 1. maj |
| Socialrådgiveren nr. 7 | 7. maj | 22. maj |
| Socialrådgiveren nr. 8 | 27. maj | 12. juni |
| Socialrådgiveren nr. 9 | 1. august | 14. august |
| Socialrådgiveren nr. 10 | 22. august | 4. september |



Ishøj Kommune

Handicaprådgiver til vores rådgiverteam!

Borger- og Socialservice i Ishøj Kommune søger en engageret og skriftlig dygtig Handicaprådgiver til vores rådgiverteam.

Vi søger en kollega, som har:

- Erfaring med handicapområdet samt Voksen Udrednings Metoden
- Socialfaglig baggrund (socialrådgiver, socialformidler)
- Initiativ og et positivt menneskesyn
- Åbenhed og ærlighed som værdier
- Evner at arbejde systematisk inden for det socialfaglige myndighedsområde

Vi kan tilbyde:

- En spændende arbejdsplads med rummelighed og plads til forskellighed
- Gode arbejdsforhold på Ishøj Rådhus og tæt på S-tog
- Positive og fagligt kompetente kollegaer, der arbejder løsningsorienteret på tværs af teams og faggrænser
- Gode muligheder for personlig og faglig udvikling

Der er tale om en fast stilling på fuld tid.

Ansøgningsfrist 22. april kl. 8:00 til 38060@ishoj.dk. Læs det fulde opslag på:
www.ishoj.dk/indhold/ledige-stillinger

F R E D E R I K S B E R G
K O M M U N E



Socialrådgiver

søges til Frederiksberg Kommune, Familieafdelingen, hvor der er en ledig stilling i specialkonsulentgruppen.

Specialkonsulentgruppen er en del af børnehandicapområdet og yder en integreret indsats for de 0-18-årige børn og unge indenfor §§ 41, 42 og 50, 52 og som har fået en diagnose indenfor det psykiatriske område.

Stillingen er en fuldtidsstilling og til besættelse snarest muligt.

Se hele opslaget på www.Frederiksberg.dk

Vil du vide mere om stillingen er du velkommen til at kontakte Sektionsleder Claudia Hoeschen-Petersen på telefon 38213638 eller specialkonsulent Christel Thrane 38213620



SOCIALSTYRELSEN

To kontorchefer

Socialstyrelsen arbejder for at bidrage til en vidensbaseret socialpolitik, der effektivt medvirker til en social indsats til gavn for borgerne.

Kontor for Ældre og demens samt Kontor for Kognitive handicap og hjerneskader søger en kontorchef med stærke analytiske kompetencer, personlig gennemslagskraft samt engagement og kompetencer, der kan bidrage til udviklingen på det socialpolitiske område.

På vores hjemmeside www.socialstyrelsen.dk/job kan du læse de fulde stillingsopslag og få mere at vide om, hvordan du søger.

Vi skal modtage din ansøgning **senest den 26. maj 2014**.



Sagsbehandler og 2 familiebehandlere til nyt sikkerhedsplansteam

Halsnæs Kommune udvider forebyggelsesindsatsen. Som den første mindre kommune i Danmark starter Familieafdelingen i Halsnæs op med at arbejde med sikkerhedsplaner i højrisikosager. Sikkerhedsplansgruppen skal igangsætte og udvikle vores indsatser i forhold til sikkerhedsplaner og netværksbaserede indsatser. Vi regner på sigt med en ramme på 12 børn. Arbejdet i sikkerhedsplansgruppen er fokuseret på at skabe sikkerhed og sikre trivsel for en gruppe af de mest udsatte børn og unge. Opgaven er, at opbygge netværksbaserede sikkerhedsplaner i konkrete sager som alternativ til anbringelser. Der er tale om intensivt myndigheds- og behandlingsarbejde, som foregår ud fra en systemisk tilgang til familierne med udgangspunkt i Signs of Safety.

Vi søger kollegaer, der

- er engagede og har erfaring med at arbejde i og med familier med mange forskellige problemer
- har pionerånd
- kan formidle – såvel mundtligt som skriftligt – komplekse problemstillinger til familier og netværk
- er psykisk robust og kan bevare overblik og fokus i komplekse situationer
- har en anerkendende og løsningsfokuseret tilgang til arbejdet med børn og unge
- er indstillet på at arbejde tværfagligt og at dele ansvar i komplicerede sager.

Kendskab til Signs of Safety vil være en fordel. For sagsbehandlerstillingen gælder, at du skal være uddannet socialrådgiver/socialformidler og være juridisk stærk. For familiebehandlerstillingen gælder, at du skal have en familierapeutisk efteruddannelse.

Vi tilbyder dig

- grundig introduktion
- høj fagligt miljø med rige muligheder for sparring og supervision ved ekstern supervisor
- et arbejde med høj grad af indflydelse og ansvar
- et uhøjtideligt arbejdsmiljø og masser af humor
- at blive del af en arbejdsplads, hvor faglig udvikling og tværfaglighed vægtes højt.

Ansættelsessamtaler holdes den 29. april 2014.

Løn og ansættelsesvilkår

Lønnen forhandles med din faglige organisation efter gældende overenskomst.

Stillingerne er på 37 timer ugentlig, og du skal være fleksibel i forhold til arbejdstilrettelæggelsen, og i sikkerhedsplansgruppen vil der forekomme arbejde i aftentimerne.

For alle stillingerne gælder, at der ved ansættelse skal kunne vises en tilfredsstillende straffeattest og børneattest.

2 Familiebehandlere til familieafdelingen

Som et led i Familieafdelingens vision om at komme i den faglige Superliga, optimeres foranstaltningerne i forhold til de mest udsatte børn 0-18 år og deres familier. Derfor søges to familiebehandlere til Familiebehandlerteamet.

Opgaverne består af familiebehandling, praktisk pædagogisk støtte i hjemmet, observationer som en del af børnefaglige undersøgelser, gruppetilbud og støttede samvær til anbragte børn og unge.

Familiebehandlerteamet består af 7 medarbejdere med forskellig uddannelsesmæssig baggrund. Teamet har et tæt samarbejde med familiebehandlerne i Sikkerhedsplansteamet.

Familiebehandlerteamet er en integreret del af Familieafdelingen og er i en nyorienteringsfase, hvor indsatsen primært udføres i hjemmet og i tæt samarbejde med sagsbehandlerne.

Du vil som ny kollega få høj grad af medindflydelse på den fortsatte faglige udvikling.

Vi søger familiebehandlere, der

- er uddannet pædagog, socialrådgiver eller psykolog
- har en familierapeutisk efteruddannelse
- har erfaring med familiebehandling
- kan sætte handleplanen i centrum for indsatsen
- vægter skriftlighed og systematik
- brænder for metodeudvikling
- er udpræget holdspillere.

Vi tilbyder dig

- en arbejdsplads i rivende udvikling
- et fagligt udviklende arbejdsmiljø med mange samarbejdspartnere
- ekstern supervision
- grundig introduktion
- et uhøjtideligt arbejdsmiljø og masser af humor
- at blive del af en arbejdsplads, hvor faglig udvikling og tværfaglighed vægtes højt.

Ansættelsessamtaler holdes den 30. april 2014.

Yderligere oplysninger om stillingerne

Vil du vide mere om stillingerne, er du velkommen til at kontakte leder af Familieafdelingen, Steen Bager, telefon 51 67 55 01. Der henvises i øvrigt til kommunens hjemmeside www.halsnaes.dk hvor du under Politik og demokrati – politikker kan læse mere om vores sammenhængende børnepolitik, handleguide, og under Job kan læse om kommunen som arbejdsgiver m.v.

Ansøgningsfrist søndag den 23. april 2014.

Job ved Frederikssund Kommune

www.frederikssund.dk

SAGSBEHANDLERE TIL UNGEINDSATSEN

Vil du have et spændende og udfordrende job blandt gode og humoristiske kollegaer i en engageret og udviklingsorienteret afdeling?

Så har Jobcentret 3 ledige fuldtidsstillinger til besættelse den 1. juni 2014 til dig.

Du kan læse mere om os og stillingerne på www.frederikssund.dk

Din ansøgning skal være os i hænde senest den 22. april kl. 12.00.



SAGSBEHANDLER TIL AKTIVITETSPARATE KONTANTHJÆLPSMODTAGERE

Vil du have et spændende og udfordrende job blandt gode og humoristiske kollegaer i en engageret og udviklingsorienteret afdeling?

Så har Jobcentret 1 ledig fuldtidsstilling til besættelse den 1. juni 2014 til dig.

Du kan læse mere om os og stillingen på www.frederikssund.dk

Din ansøgning skal være os i hænde senest den 22. april kl. 12.00.

SOCIALRÅDGIVER/SOCIALFORMIDLER TIL SYGEDAGPENGEOMRÅDET

Er du vores nye socialrådgiver/socialformidler på sygedagpengeområdet? Her har du chancen for at få et spændende job med en sagsstamme på ca. 40 sager.

Vi arbejder målrettet omkring den tidlige indsats samt udvikling af ressourcerne hos de sygemeldte – herunder et tæt samarbejde med virksomhederne.

Læs mere om stillingen på www.frederikssund.dk

Vi glæder os til at høre fra dig. Vil du høre mere om stillingen, er du meget vel-

kommen til at kontakte socialformidler Pia Andersen tlf. 47 35 15 49, socialrådgiver og tillidsrepræsentant Lotte B. Jacobsen tlf. 47 35 15 43 eller afdelingsleder Kirsten Edske tlf. 47 35 15 34.

Din ansøgning med relevante bilag, mrk. "Sygedagpenge", skal sendes til Jobcenter, Frederikssund, Lundevej 9 A, 3600 Frederikssund eller jobcenter@frederikssund.dk og skal være os i hænde **senest 22. april 2014 kl. 8.00.**

Ansættelsessamtaler forventes gennemført i uge 17 2014.

FAGLIGHEDEN I CENTRUM

- med fokus på
medindflydelse og
trivsel

I Frederikssund Kommune forventer vi, at vores medarbejdere er blandt de dygtigste, mest engagerede og bedste til at samarbejde. Er du det, tilbyder vi til gengæld en arbejdsplads, hvor vi bestræber os på at fremme frihed, medindflydelse og tillid – og bekæmpe bureaukrati og kontrol.

Vi ved, at medarbejdernes trivsel er forudsætningen for gode resultater. Derfor har vi bl.a. eget rockband og sundhedsordning for alle medarbejdere.

Vil du være med? Så glæder vi os til at møde dig!

Det der teori og den der praksis

Så kom den endelig. Dagen, hvor de fine teorier skulle have ben at gå på. Dagen, hvor de flotte idealer skulle stå deres prøve. Og dagen, hvor man skulle til at kigge de rigtigt levende borgere lige ind i øjnene. Kort sagt, socialrådgiverstudiets fem måneder lange praktik.

Egentlig er de første halvandet år af studiet jo bare et langt tilløb til det, vi studerende springer ud i på modul syv, nemlig praktikken. Ikke forstået sådan, at de første 18 måneder på skolebænken ikke har været spændende, relevante og udfordrende. Men mon ikke de fleste af os netop har valgt det studie, vi har, fordi vi pokkers gerne vil ud og stå ansigt til ansigt med borgerne.

Og hvordan står vi så rustet til denne opgave? I mine øjne ganske godt. Vi har både Honneths anerkendelsesteori, Guldagers helhedssyn, den systemiske tænkning, en masse kommunikationsfif og meget andet med i den halvandet år tunge skoletaske. Alligevel er den ikke altid nem, den der med at få teori og praksis til at gå op i en højere enhed. Og måske skal den heller ikke være det. Måske er det netop refleksionerne over dette mismatch – sådan kan det i hvert fald føles nogle gange - der virkelig rykker os, og som kan drive os endnu længere i den (ud-)dannelsesrejse, vi er på.

Som med meget andet her i livet er det en hel del sjovere og temmelig meget mere udviklende, hvis man har nogen at dele sine refleksioner med.

I Jobcenter Assens har de en studieunit, hvor vi er fire studerende samlet, to fra Arbejdsfastholdelsesenheden og to fra Kontanthjælpsafdelingen - en rigtig givende måde at være i praktik på.

Det giver os som studerende mulighed for løbende at reflektere over de situationer, vi står i, og det giver helt klart en tryghed, når man er sammen med andre, der lige som en selv må erkende, at man famler noget i blinde i starten. Så kære medstuderende: Det er en rigtig god ide at søge praktik, hvor der er en studieunit. Og kære praktiksteder: Opret nogle flere af dem! Jeg tror, at der kommer nogle rigtigt eftertænksomme, nuancerede og bevidste socialrådgivere ud af det. Som jeg tror, der bliver stort behov for i fremtiden.

klumme



tanker fra praksis

KLUMMEN SKRIVES PÅ SKIFT AF SOCIALRÅDGIVERNE LONE KIDMOSE, KARINA ROHR SØRENSEN, ANNE SKOV KRAMER MIKKELSEN OG HENRIK CHRISTENSEN

DS:kontakt

Telefonerne er åbne
mandag-fredag kl. 9-14

SEKRETARIATET
Dansk Socialrådgiverforening
Toldbodgade 19B
1253 København K
Tlf: 70 10 10 99
ds@socialrdg.dk

REGION ØST
(dækker Region Hovedstaden
og Region Sjælland)
Dansk Socialrådgiverforening
Region Øst
Algade 43, 2
4000 Roskilde
Tlf: 33 38 62 22
ds-oest@socialrdg.dk

REGION SYD
(dækker Region
Syddanmark)
Dansk Socialrådgiverforening
Region Syd
Vesterballevej 3A
Snoghøj
7000 Fredericia
Tlf: 87 47 13 00
ds-syd@socialrdg.dk

Kontoret i Odense
Lumbyvej 11, opgang C, 2th.
Postboks 249
5100 Odense C
Tlf: 87 47 13 00

REGION NORD
(dækker Region
Nordjylland
og Region Midtjylland)
Dansk Socialrådgiverforening
Region Nord
Søren Frichs Vej 42 H, 1.th
8230 Åbyhøj
Tlf: 87 30 91 91
ds-nord@socialrdg.dk

Kontoret i Holstebro
Fredericiagade 27-29
7500 Holstebro
Tlf: 87 30 91 91
ds-nord@socialrdg.dk

Kontoret i Aalborg
Hadsundvej 184 B
Postboks 764
9000 Ålborg
Tlf: 87 30 91 91
ds-nord@socialrdg.dk

ARBEJDSLØSHEDSKASSEN
(Jobformidling)
FTF-A (hovedkontor)
Snorresgade 15, Boks 220
0900 København C
Tlf: 70 13 13 12

PENSIONSKASSEN PKA
Pensionskassernes Administration
Tuborg Boulevard 3
2900 Hellerup
Tlf: 39 45 45 45

For øvrige kontaktoplysninger
henvises til hjemmesiden
socialrdg.dk.
Se under "Om DS" eller under
"Medlemsgrupper".

Mere tid til kerneopgaverne



Hvis den offentlige sektor skal øge produktiviteten, skal der luges kraftigt og systematisk ud i regeljungen – og der skal måles på og styres efter resultater for borgerne. Og så skal der være flere frihedsgrader i opgaveløsningen. Sådan lyder nogle af anbefalingerne fra Produktivitetskommissionen, som den 31. marts præsenterede sin slutrapport.

I rapporten anerkendes det, at bureaukrati er en hæmsko for produktiviteten i den offentlige sektor, og det er der grund til at glæde sig over. Jeg citerer direkte fra rapporten:

"Kontrol og detaljstyring tager ikke kun ressourcer fra kerneydelsen. Det demotiverer også medarbejderne, hæmmer skræddersyede løsninger til borgerne og forringer i sidste ende kvaliteten af velfærdsydelserne."

I Dansk Socialrådgiverforening vil vi selvfølgelig arbejde på at få omsat de gode visioner til virkelighed. Men vejen derhen kan blive en udfordring, for kommissionen foreslår, at bedre resultater skal opnås via fx benchmarking af indsatsen, så vi alle i endnu højere grad skal dokumentere vores indsats for at kunne arbejde ud fra "best practice". Det udgør en risiko for mere New Public Management. Det har vi bestemt ikke brug for.

Produktivitetskommissionen anbefaler også mere konkurrence om offentlige opgaver, og det sker uden dokumentation for, at udlicitering øger produktiviteten. Det er problematisk. Dels fordi det indikerer, at medarbejdere er mindre produktive, når de er offentligt ansat. Og dels fordi den dokumentation og erfaring, der findes, peger i retning af, at øget produktion som følge af udlicitering primært sker på bekostning af medarbejderes vilkår og løn.

Så kan det undre, at kommissionen kommer med en række anbefalinger om at forandre medarbejdernes vilkår og overenskomster. Det kan der som bekendt ikke lovgives om – ændringer i overenskomster skal forhandles.

Så endnu engang står vi tilbage med en rapport, som indeholder både pæne ord og fine visioner, men også konkrete forslag, som peger i den forkerte retning. Det er vigtigt, at vi forholder os til anbefalingerne, da sådanne rapporters anbefalinger har det med at blive til virkelighed.

Slutrapporten rummer 25 hovedanbefalinger, som ventes at udgøre den røde tråd i regeringens nye vækstplan. Læs rapporten på produktivitetskommissionen.dk og OAO's kommentarer til rapporten på oao.dk.

leder



Dansk Socialrådgiverforening